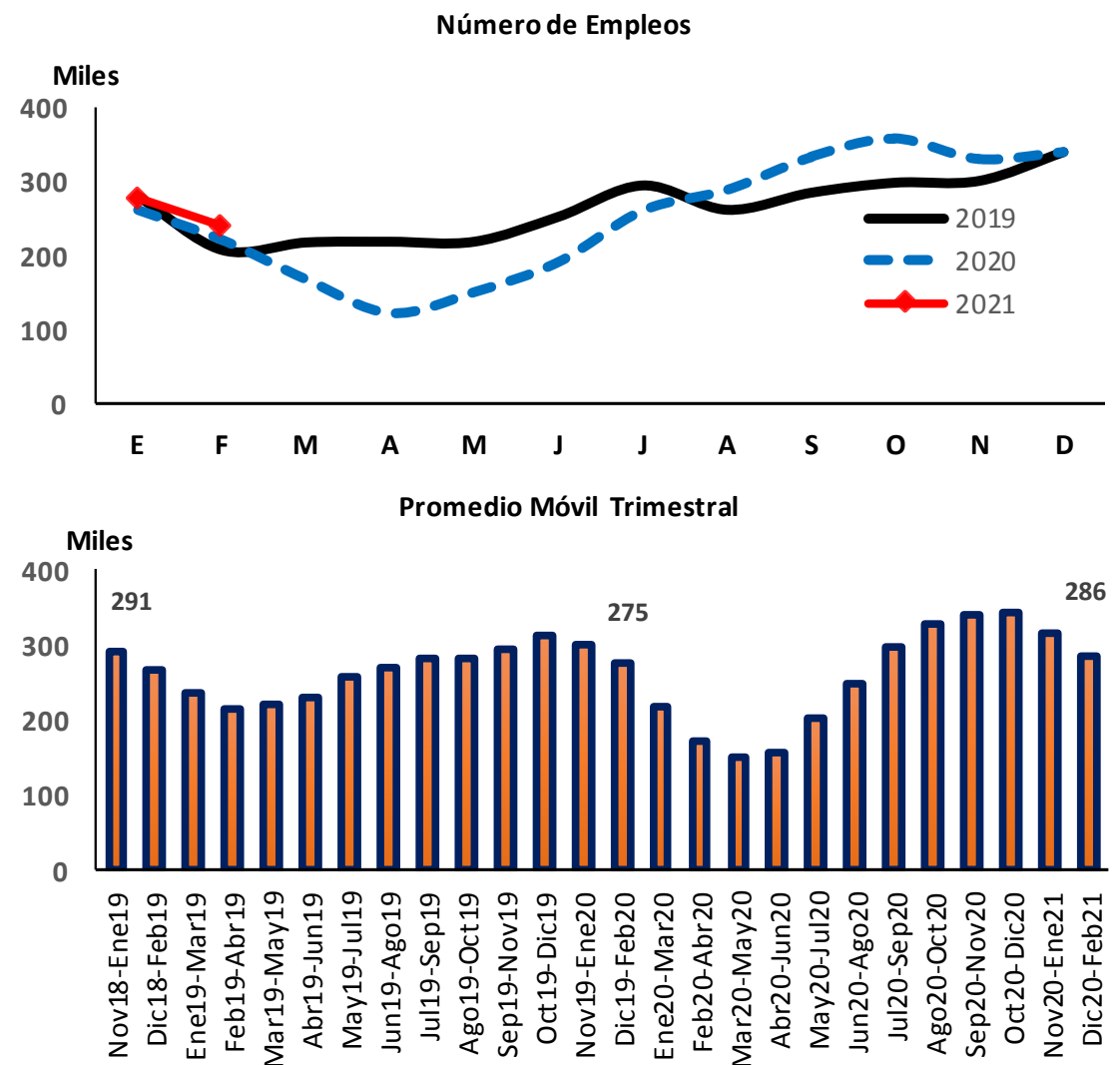
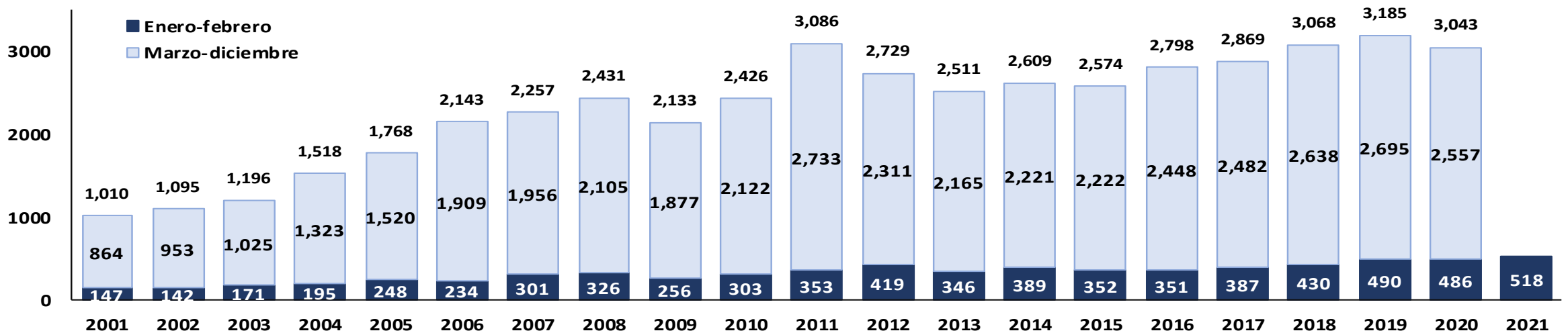


Impacto en el Empleo

1. En febrero de 2021, el número de puestos de trabajo asociados a las exportaciones peruanas se situaron en 240 mil, lo que representó un incremento de 7.9% respecto al mismo mes del año anterior, con un comportamiento positivo tanto en exportaciones no tradicionales (11.6%) como tradicionales (0.6%).
2. De esta manera, en el primer bimestre de 2021, se alcanzaron 518 mil puestos de trabajo (directos, indirectos e inducidos), cifra que representó un incremento de 6.6% respecto al mismo periodo del año anterior, principalmente por el dinamismo en el sector no tradicional (9.3%).
3. Cabe destacar que, la agroindustria fue la actividad con un mayor número de puestos de trabajo asociados; en contraste, con el menor número en la actividad de hidrocarburos.
4. Considerando trimestres móviles, a febrero 2021 se generaron 286 mil empleos promedio, cifra que representó un incremento de 4% interanual.



Miles de Empleos



	Febrero				Enero-Febrero				Empleos Directos		Empleos Indirectos		Empleos Inducidos	
	Empleos	Variación	Var.%	Part.%	Empleos	Variación	Var.%	Part.%	Empleos	Variación	Empleos	Variación	Empleos	Variación
Total	240,476	17,650	7.9%	100.0%	518,150	32,001	6.6%	100.0%	164,369	9,521	75,935	6,403	277,845	16,077
Tradicionales	74,799	450	0.6%	31.1%	157,106	1,157	0.7%	30.3%	47,658	-113	21,396	1,899	88,053	-629
Minería	53,828	-6,200	-10.3%	22.4%	109,605	-11,084	-9.2%	21.2%	32,925	-3,329	13,177	-1,332	63,503	-6,422
Agricultura	8,095	-1,713	-17.5%	3.4%	26,373	760	3.0%	5.1%	9,015	260	2,439	70	14,920	430
Pesca	12,613	8,519	208.1%	5.2%	20,291	11,603	133.6%	3.9%	5,282	3,021	5,579	3,190	9,429	5,392
Hidrocarburos	263	-157	-37.3%	0.1%	837	-123	-12.8%	0.2%	436	-64	201	-29	201	-29
No Tradicionales	165,677	17,201	11.6%	68.9%	361,043	30,843	9.3%	69.7%	116,711	9,634	54,539	4,504	189,792	16,706
Agroindustria	107,784	13,830	14.7%	44.8%	253,859	26,568	11.7%	49.0%	81,035	8,481	34,590	3,620	138,233	14,467
Prendas de vestir	20,083	560	2.9%	8.4%	37,253	-591	-1.6%	7.2%	11,011	-175	8,988	-143	17,254	-274
Pesca y Acuicultura	16,107	2,530	18.6%	6.7%	27,935	4,021	16.8%	5.4%	8,357	1,203	5,160	743	14,418	2,075
Sidero-metalúrgico	4,460	888	24.9%	1.9%	8,508	887	11.6%	1.6%	3,558	371	1,103	115	3,848	401
Textil	3,885	-307	-7.3%	1.6%	7,467	235	3.3%	1.4%	2,545	80	1,378	43	3,544	112
Minería no metálica	3,801	698	22.5%	1.6%	7,286	1,453	24.9%	1.4%	2,246	448	1,304	260	3,735	745
Químico	2,623	37	1.4%	1.1%	5,238	20	0.4%	1.0%	2,567	10	302	1	2,369	9
Metalmeccánico	2,171	-733	-25.2%	0.9%	4,238	-1,332	-23.9%	0.8%	2,087	-656	141	-44	2,010	-632
Maderas	2,107	123	6.2%	0.9%	3,731	-386	-9.4%	0.7%	1,119	-116	847	-88	1,765	-182
Varios	2,655	-424	-13.8%	1.1%	5,528	-33	-0.6%	1.1%	2,186	-13	726	-4	2,616	-16

Fuente: SUNAT / ADEX Data Trade/ INEI / BCRP

Elaboración: CIEN - ADEX

5. A febrero, el empleo asociado a las exportaciones se incrementó en 17 regiones del país, siendo Ica la mayor generadora (119,586 empleos), seguida por Lima (112,984), Piura (72,215) y La Libertad (39,687), regiones con fuerte presencia agroindustrial.

6. En contraste, las regiones de la zona andina del país como Huánuco y Huancavelica, así como las regiones de la zona amazónica como Loreto y Madre de Dios, fueron las que registraron un menor número de empleos asociados a las exportaciones.

	Febrero				Enero-Febrero				Empleos Directos		Empleos Indirectos		Empleos Inducidos	
	Empleos	Variación	Var.%	Part.%	Empleos	Variación	Var.%	Part.%	Empleos	Variación	Empleos	Variación	Empleos	Variación
Total	240,476	17,650	7.9%	100.0%	518,150	32,001	6.6%	100.0%	164,369	9,521	75,935	6,403	277,845	16,077
Lima y Callao	71,979	1,700	2.4%	29.9%	136,790	-3,173	-2.3%	26.4%	44,903	-1,146	22,351	172	69,536	-2,200
Lima	59,278	-1,636	-2.7%	24.7%	112,984	-7,995	-6.6%	21.8%	37,284	-2,506	18,493	-395	57,207	-5,095
Callao	12,700	3,336	35.6%	5.3%	23,806	4,822	25.4%	4.6%	7,618	1,360	3,858	567	12,329	2,895
Zona Costa	133,780	13,247	11.0%	55.6%	308,552	29,901	10.7%	59.5%	96,610	8,925	44,852	5,630	167,090	15,345
Ica	46,944	11,703	33.2%	19.5%	119,586	25,092	26.6%	23.1%	37,755	7,688	16,851	3,442	64,981	13,962
Piura	30,309	1,976	7.0%	12.6%	72,215	8,845	14.0%	13.9%	22,667	2,642	10,919	1,517	38,628	4,685
La Libertad	16,433	1,591	10.7%	6.8%	39,687	820	2.1%	7.7%	12,479	183	5,563	388	21,645	249
Arequipa	13,356	1,031	8.4%	5.6%	28,710	3,274	12.9%	5.5%	8,932	1,033	3,879	474	15,898	1,768
Lambayeque	8,146	217	2.7%	3.4%	17,399	946	5.7%	3.4%	5,584	287	2,318	158	9,498	500
Ancash	9,299	-2,599	-21.8%	3.9%	14,290	-9,579	-40.1%	2.8%	4,118	-3,043	3,016	-482	7,156	-6,054
Moquegua	5,146	-2,185	-29.8%	2.1%	8,793	-2,048	-18.9%	1.7%	2,668	-619	1,083	-251	5,042	-1,178
Tacna	2,786	1,115	66.7%	1.2%	5,389	2,158	66.8%	1.0%	1,661	649	773	278	2,956	1,231
Tumbes	1,361	398	41.3%	0.6%	2,483	393	18.8%	0.5%	746	104	450	107	1,286	183
Zona Andina	29,943	3,546	13.4%	12.5%	62,321	4,508	7.8%	12.0%	19,454	1,454	7,334	554	35,533	2,500
Apurímac	8,427	4,516	115.5%	3.5%	12,500	1,873	17.6%	2.4%	3,761	558	1,502	230	7,236	1,085
Cajamarca	3,815	-1,829	-32.4%	1.6%	12,158	-1,082	-8.2%	2.3%	3,957	-307	1,283	-125	6,919	-650
Cusco	4,450	16	0.4%	1.9%	10,802	1,729	19.1%	2.1%	3,265	506	1,308	208	6,229	1,015
Junín	5,519	1,150	26.3%	2.3%	10,078	1,324	15.1%	1.9%	3,290	537	1,164	113	5,624	674
Puno	3,848	-381	-9.0%	1.6%	8,619	669	8.4%	1.7%	2,611	187	1,029	88	4,979	394
Ayacucho	2,245	49	2.2%	0.9%	4,553	560	14.0%	0.9%	1,384	119	563	64	2,606	377
Pasco	749	-631	-45.7%	0.3%	2,395	-1,268	-34.6%	0.5%	809	-362	306	-129	1,280	-777
Huancavelica	760	599	370.5%	0.3%	1,053	747	243.9%	0.2%	323	230	157	111	572	405
Huánuco	130	58	80.0%	0.1%	164	-43	-20.9%	0.0%	52	-13	23	-5	89	-25
Zona Amazónica	4,775	-843	-15.0%	2.0%	10,487	765	7.9%	2.0%	3,403	287	1,398	46	5,686	432
San Martín	2,222	-1,725	-43.7%	0.9%	5,129	-1,549	-23.2%	1.0%	1,670	-487	638	-223	2,820	-839
Ucayali	1,313	540	70.0%	0.5%	2,179	900	70.3%	0.4%	680	284	369	135	1,129	480
Amazonas	593	370	165.6%	0.2%	1,941	1,282	194.8%	0.4%	663	438	180	119	1,098	725
Madre De Dios	525	86	19.5%	0.2%	919	203	28.4%	0.2%	278	60	158	36	483	107
Loreto	123	-113	-47.9%	0.1%	319	-71	-18.1%	0.1%	111	-9	53	-21	155	-41

Fuente: SUNAT / ADEX Data Trade/ INEI / BCRP

Elaboración: CIEN - ADEX

Acompañamiento y gestión eficiente del Drawback



Asesoría y acompañamiento en la gestión del Drawback.



Rapidez en la presentación de las solicitudes.



Preparación para afrontar fiscalizaciones de la Sunat.

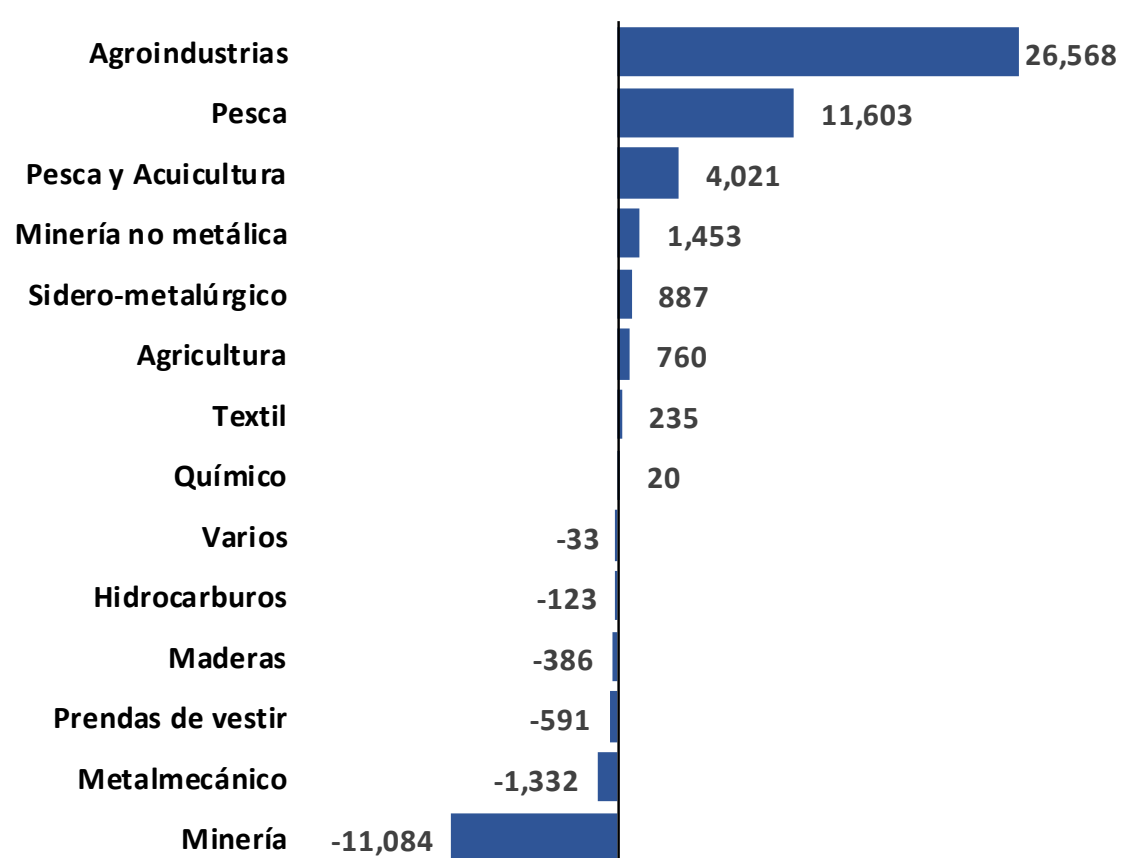
Evita errores e infracciones en tus solicitudes de Drawback

Solicita más información



- En el primer bimestre, la agroindustria fue la actividad más dinámica en generación de puestos de trabajo (26,568 nuevos empleos) favorecida por el incremento de los despachos de *superfoods* para el mercado externo.
- Por su parte, el incremento del empleo asociado a la agricultura tradicional (760 nuevos empleos) tuvo como factor favorable a los mayores volúmenes de café exportado.
- El empleo en la pesca industrial se incrementó en 11,603, favorecido por las mayores exportaciones de harina y aceite de pescado, explicado, a su vez, por los mayores volúmenes y precios de exportación.
- A su vez, la pesca no tradicional y la acuicultura generaron 4,021 nuevos empleos, favorecidos por las mayores exportaciones de pota y calamares congelados y en conserva, filetes de pescado, conchas de abanico, filetes de trucha, entre otros.
- De igual manera, se observó un mayor empleo asociado a las exportaciones de minería no metálica, sidero-metalúrgico, textil y químicos.
- En contraste, el sector minería continuó afectado por las menores exportaciones de cobre, oro, zinc y plomo, razón por la cual fue el sector de mayor contracción en el empleo asociado a sus exportaciones con 11,084 puestos de trabajo menos.

Generación o Pérdida de Empleo según Sectores Exportadores Ene-Feb 2021



*El Número de empleos eliminados tienen signo negativo

Fuente: SUNAT / ADEX Data Trade/ INEI / BCRP

Región	Sector	Enero-Febrero			
		Empleos	Variación	Var.%	Part.%
Total General		518,150	32,001	6.6%	100.0%
Lima y Callao					
Lima	Agroindustria	37,651	2,910	8.4%	7.3%
	Prendas de vestir	29,440	1,373	4.9%	5.7%
Callao	Minería	6,066	5,306	698.4%	1.2%
	Pesca	5,421	3,152	138.9%	1.0%
Zona Costa					
Ica	Agroindustria	95,083	17,468	22.5%	18.4%
	Minería	15,212	7,561	98.8%	2.9%
Piura	Agroindustria	49,724	4,045	8.9%	9.6%
	Pesca y Acuicultura	15,666	3,215	25.8%	3.0%
La Libertad	Agroindustria	26,683	604	2.3%	5.1%
	Minería	6,018	-2,098	-25.9%	1.2%
Arequipa	Minería	17,175	1,144	7.1%	3.3%
	Agroindustria	6,468	1,496	30.1%	1.2%
Lambayeque	Agroindustria	15,893	1,486	10.3%	3.1%
	Agricultura	1,391	-570	-29.1%	0.3%
Ancash	Pesca	7,406	4,425	148.5%	1.4%
	Agroindustria	4,632	-453	-8.9%	0.9%
Moquegua	Minería	8,084	-1,961	-19.5%	1.6%
	Pesca y Acuicultura	533	-97	-15.4%	0.1%
Tacna	Minería	2,115	1,846	688.6%	0.4%
	Agroindustria	1,828	201	12.3%	0.4%
Tumbes	Pesca y Acuicultura	2,307	1,091	89.7%	0.4%
	Agroindustria	173	-700	-80.2%	0.0%
Zona Andina					
Apurímac	Minería	12,274	1,964	19.0%	2.4%
	Agroindustria	131	44	50.1%	0.0%
Cajamarca	Agricultura	6,906	195	2.9%	1.3%
	Minería	4,538	-1,718	-27.5%	0.9%
Cusco	Minería	10,041	2,208	28.2%	1.9%
	Agroindustria	390	-267	-40.7%	0.1%
Junín	Agricultura	4,613	2,729	144.8%	0.9%
	Agroindustria	3,793	1,414	59.4%	0.7%
Puno	Minería	8,002	957	13.6%	1.5%
	Agricultura	439	-320	-42.1%	0.1%
Ayacucho	Minería	3,669	818	28.7%	0.7%
	Agroindustria	864	212	32.5%	0.2%
Pasco	Minería	1,282	-1,369	-51.7%	0.2%
	Sidero-metalúrgico	707	283	66.7%	0.1%
Huancavelica	Pesca y Acuicultura	439	339	336.8%	0.1%
	Minería	382	255	201.3%	0.1%
Huánuco	Agroindustria	154	-12	-7.0%	0.0%
	Pesca y Acuicultura	9	9	100.0%	0.0%
Zona Amazónica					
San Martín	Agroindustria	3,587	-1,955	-35.3%	0.7%
	Agricultura	1,489	360	31.8%	0.3%
Ucayali	Agroindustria	1,379	760	122.7%	0.3%
		799	140	21.2%	0.2%
Amazonas	Agricultura	1,940	1,282	194.7%	0.4%
	Agroindustria	1	1	100.0%	0.0%
Madre De Dios	Maderas	423	113	36.6%	0.1%
	Minería	371	137	58.2%	0.1%
Loreto	Agroindustria	203	66	48.7%	0.0%
	Hidrocarburos	52	50	3087.0%	0.0%

Fuente: SUNAT / ADEX Data Trade/ INEI / BCRP

Elaboración: CIEN - ADEX

Certificado de Origen

ADEX, entidad certificadora autorizada por MINCETUR desde hace más de **15 años**

Contacto

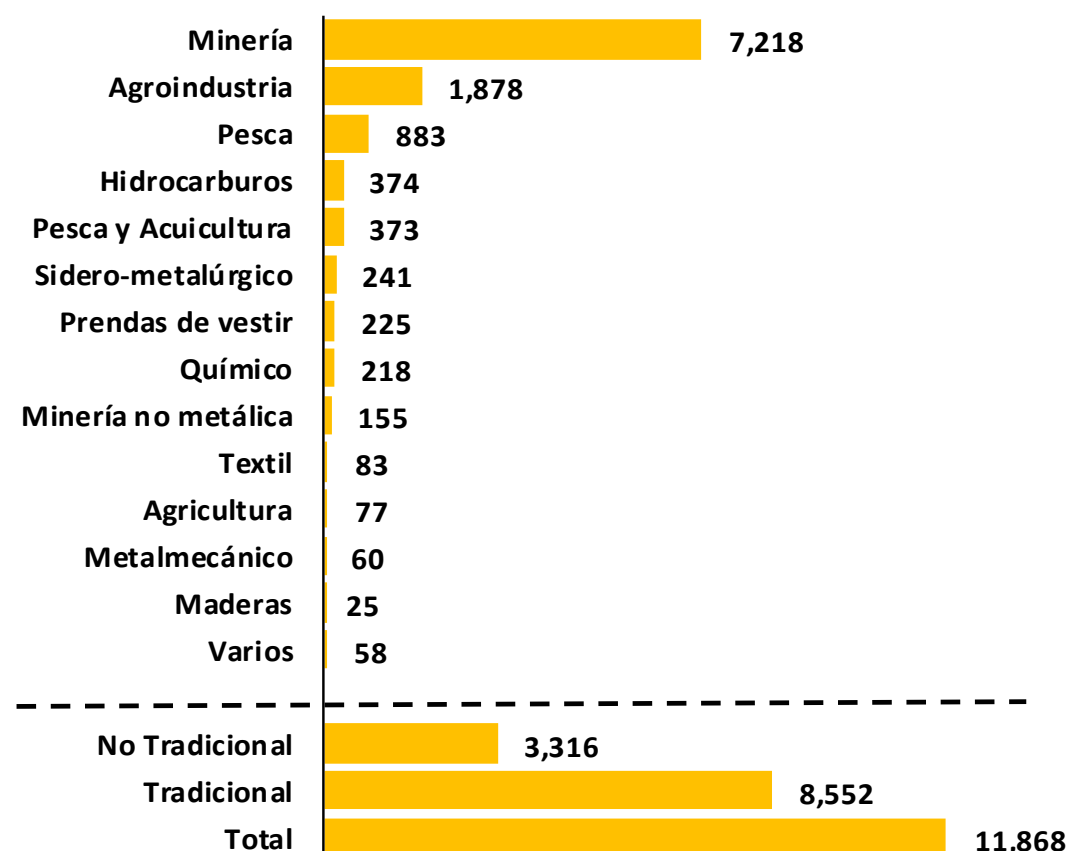
claudia.tapia@adexperu.org.pe
Tlf. 984 153 504

ADEX
ASOCIACIÓN DE EXPORTADORES

Impacto en el PBI

- En febrero de 2021, las exportaciones totales sumaron US\$ 3,565 millones, las cuales se asocian a una generación de PBI equivalente a US\$ 5,801 millones, monto mayor en 4.9% respecto del mismo mes del año anterior, en línea con el incremento de las exportaciones totales en dicho mes (4.8%).
- De esta manera, en el primer bimestre del 2021 las exportaciones habrían generado un PBI equivalente a US\$ 11,868 millones, lo que significó un incremento interanual de 4%.
- El PBI asociado a las exportaciones tradicionales creció 0.7%, ante el dinamismo de pesca (142.8%), que contrarrestó la caída en minería (-5.6%).
- Por último, el PBI asociado a las exportaciones no tradicionales creció en 13.7%, destacando la generación asociada a la agroindustria (16.1%).

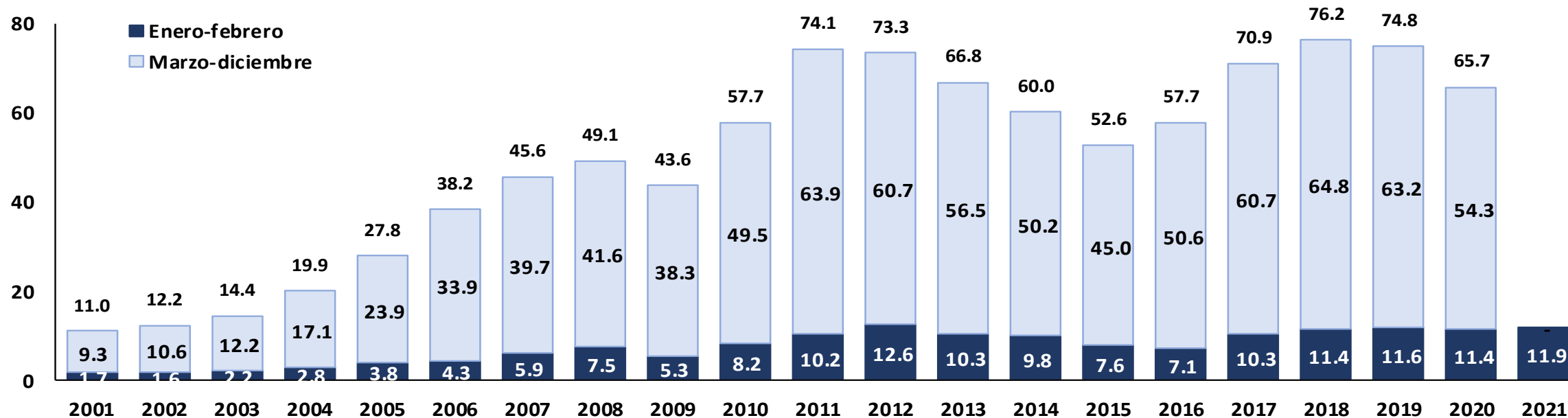
PBI Generado por las Exportaciones según Sectores Ene-Feb 2021 millones US\$



Fuente: SUNAT / ADEX Data Trade/ INEI / BCRP

Elaboración: CIEN - ADEX

Miles de millones US\$



	Febrero				Enero-Febrero			
	Mill.US\$	Var. Mill.US\$	Var.%	Part.%	Mill.US\$	Var. Mill.US\$	Var.%	Part.%
PBI Generado por las Exportaciones Totales	5,801	270	4.9%	100.0%	11,868	458	4.0%	100.0%
PBI Generado por las Exportaciones Tradicionales	4,235	53	1.3%	73.0%	8,552	59	0.7%	72.1%
Minería	3,545	-258	-6.8%	61.1%	7,218	-428	-5.6%	60.8%
Pesca	549	378	220.3%	9.5%	883	520	142.8%	7.4%
Hidrocarburos	117	-63	-34.9%	2.0%	374	-39	-9.3%	3.1%
Agricultura	24	-4	-14.2%	0.4%	77	5	7.0%	0.6%
PBI Generado por las Exportaciones no Tradicionales	1,566	217	16.1%	27.0%	3,316	400	13.7%	27.9%
Agroindustria	797	129	19.3%	13.7%	1,878	261	16.1%	15.8%
Pesca y Acuicultura	215	41	23.3%	3.7%	373	66	21.4%	3.1%
Sidero-metalúrgico	126	29	29.8%	2.2%	241	33	16.0%	2.0%
Prendas de vestir	121	8	6.9%	2.1%	225	5	2.3%	1.9%
Químico	109	6	5.4%	1.9%	218	9	4.4%	1.8%
Minería no metálica	81	17	27.3%	1.4%	155	36	29.9%	1.3%
Textil	43	-2	-3.7%	0.7%	83	6	7.3%	0.7%
Metalmecánico	31	-9	-22.3%	0.5%	60	-16	-20.9%	0.5%
Maderas	14	1	10.4%	0.2%	25	-2	-5.8%	0.2%
Varios	28	-3	-10.4%	0.5%	58	2	3.3%	0.5%

Fuente: SUNAT / ADEX Data Trade/ INEI / BCRP

Elaboración: CIEN - ADEX

Contáctenos: cien@adexperu.org.pe
www.cien.adexperu.org.pe
 Av. Javier Prado Este 2875 – San Borja
 Copyright © 2021 CIEN. Todos los derechos reservados.

ADEX