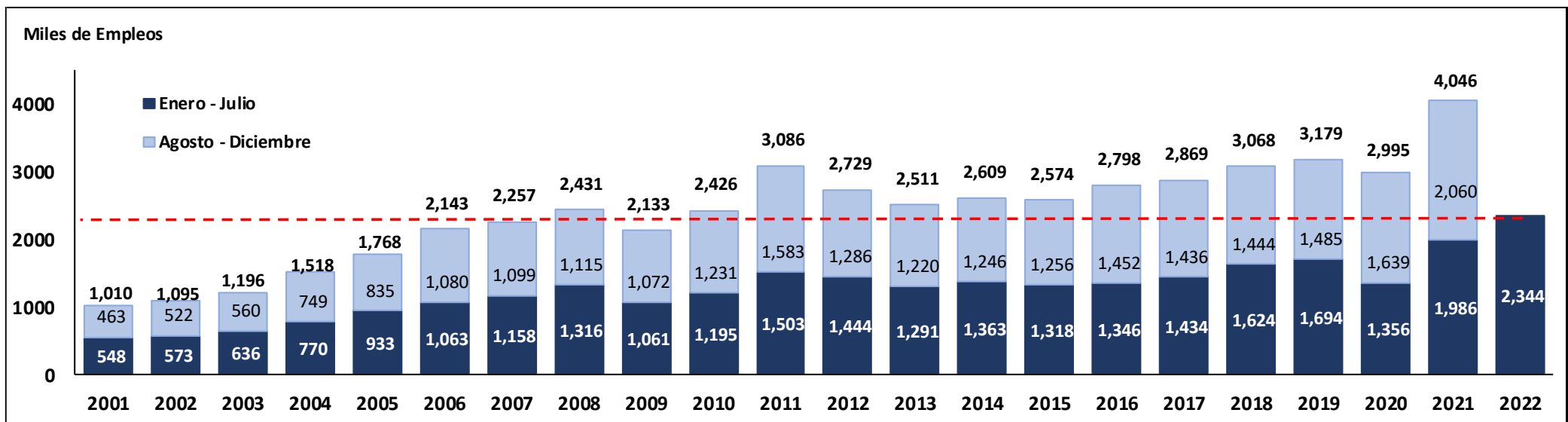
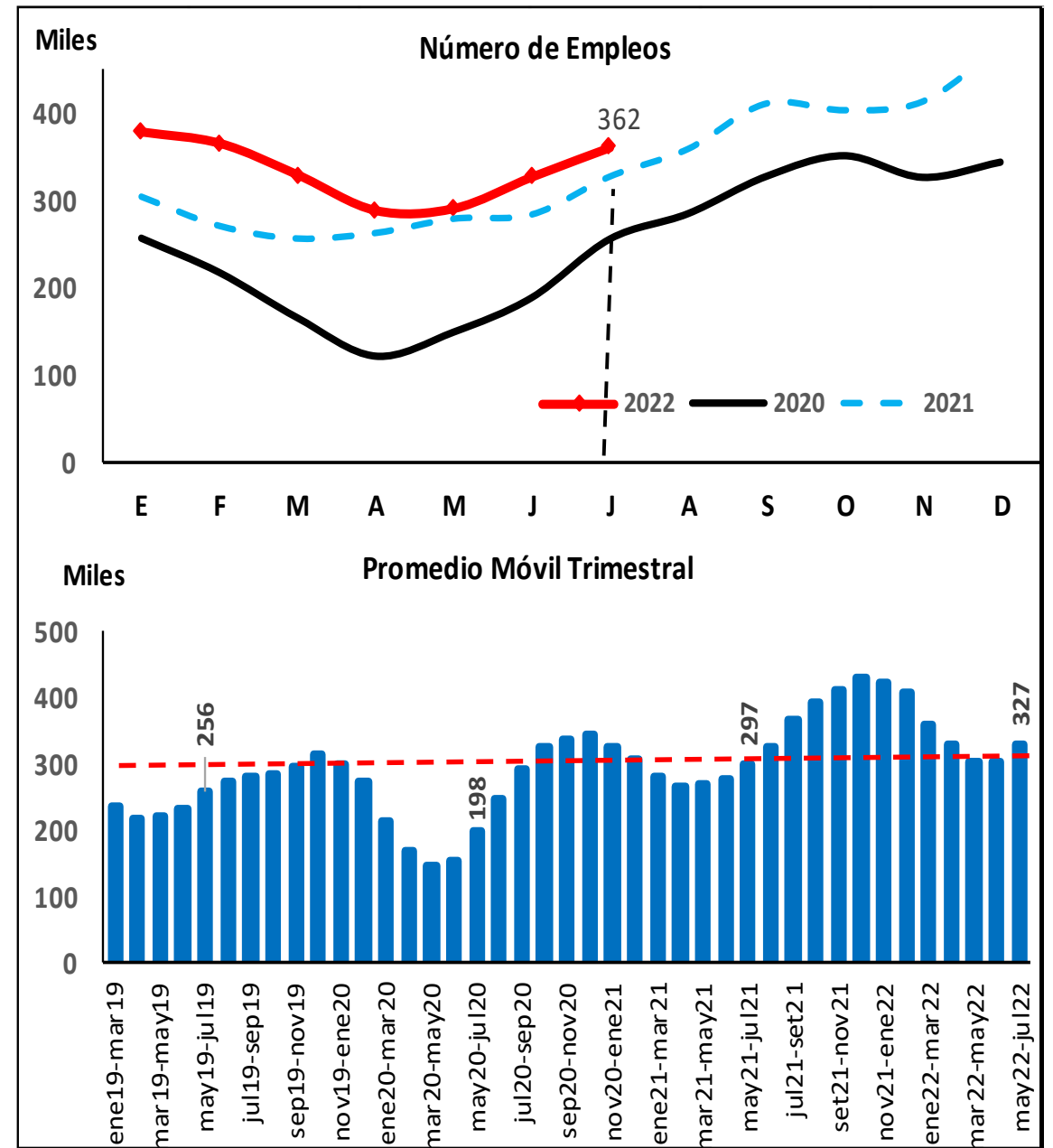


Impacto en el Empleo:

A julio de 2022, los empleos asociados a las exportaciones alcanzaron nivel récord de más de 2.3 millones

1. En julio de 2022, los puestos de trabajo asociados a las exportaciones alcanzaron los 361.7 mil, lo que representó un incremento de 10.5% respecto al mismo mes del año anterior.
2. Este buen resultado se debió a un comportamiento positivo del empleo asociado a las exportaciones no tradicionales que crecieron 13.3%, explicado a su vez por la expansión en agroindustria (13.6%).
3. Por su parte, el empleo asociado al sector tradicional tuvo una menor contribución al resultado al crecer sólo 6.2%, debido a la caída de los empleos en el sector de minería tradicional (-14.1%).
4. De esta manera, a julio de 2022 el número de empleos asociado a las exportaciones alcanzó un récord de 2 millones 344 mil, representando un alza de 18.1%.
5. A julio, se observaron alzas en todos los sectores, a excepción de pesca tradicional, afectada por el menor procesamiento de harina y aceite de pescado. Solo 9 de 14 alcanzaron récords respecto al mismo periodo de años anteriores.
6. Considerando trimestres móviles, a junio de 2022 se generaron 327 mil empleos en promedio, cifra que representó un incremento de 10% interanual.



	Julio				Enero - Julio				Récord Histórico (Ene-Jul)		Empleos Directos		Empleos Indirectos		Empleos Inducidos	
	Empleos	Variación	Var. %	Part. %	Empleos	Variación	Var. %	Part. %	Mill. US\$	Año	Empleos	Variación	Empleos	Variación	Empleos	Variación
Total	361,725	34,363 ▲	10.5%	100.0%	2,344,419	358,914 ▲	18.1%	100.0%	2,344,419	2022	749,779	121,735	334,649	46,844	1,259,991	190,335
Tradicional	137,659	7,985 ▲	6.2%	38.1%	939,963	181,656 ▲	24.0%	40.1%	939,963	2022	293,442	63,549	115,615	16,557	530,907	101,550
Minería	75,525	-12,355 ▼	-14.1%	20.9%	596,329	1,641 ▲	0.3%	25.4%	596,329	2022	179,138	493	71,690	197	345,501	951
Agricultura	49,943	19,961 ▲	66.6%	13.8%	275,292	180,500 ▲	190.4%	11.7%	275,292	2022	94,100	61,698	25,459	16,693	155,733	102,109
Pesca	11,507	158 ▲	1.4%	3.2%	59,056	-6,200 ▼	-9.5%	2.5%	65,256	2021	15,374	-1,614	16,238	-1,705	27,444	-2,881
Hidrocarburos	685	220 ▲	47.5%	0.2%	9,286	5,715 ▲	160.0%	0.4%	9,286	2022	4,830	2,973	2,228	1,371	2,228	1,371
No Tradicional	224,066	26,378 ▲	13.3%	61.9%	1,404,456	177,258 ▲	14.4%	59.9%	1,404,456	2022	456,338	58,186	219,034	30,287	729,084	88,786
Agroindustria	142,385	17,069 ▲	13.6%	39.4%	856,469	71,665 ▲	9.1%	36.5%	856,469	2022	273,397	22,877	116,701	9,765	466,370	39,024
Prendas de vestir	32,873	6,974 ▲	26.9%	9.1%	203,843	55,058 ▲	37.0%	8.7%	275,774	2008	60,252	16,274	49,180	13,284	94,410	25,500
Pesca y Acuicultura	16,819	14 ▲	0.1%	4.6%	123,778	3,134 ▲	2.6%	5.3%	123,778	2022	37,028	938	22,862	579	63,888	1,618
Sidero-metalúrgico	5,461	-975 ▼	-15.1%	1.5%	45,382	9,077 ▲	25.0%	1.9%	45,382	2022	18,976	3,795	5,884	1,177	20,522	4,105
Minería no metálica	7,240	2,322 ▲	47.2%	2.0%	41,357	13,948 ▲	50.9%	1.8%	41,357	2022	12,750	4,300	7,405	2,497	21,203	7,151
Textil	5,133	73 ▲	1.4%	1.4%	36,225	6,705 ▲	22.7%	1.5%	43,142	2014	12,348	2,286	6,685	1,237	17,192	3,182
Químico	4,526	781 ▲	20.9%	1.3%	29,438	7,643 ▲	35.1%	1.3%	29,438	2022	14,425	3,745	1,695	440	13,317	3,457
Metalmecánico	3,676	680 ▲	22.7%	1.0%	22,397	3,839 ▲	20.7%	1.0%	22,397	2022	11,029	1,891	745	128	10,622	1,821
Maderas	2,094	-426 ▼	-16.9%	0.6%	19,754	3,836 ▲	24.1%	0.8%	37,244	2007	5,923	1,150	4,486	871	9,345	1,815
Varios	3,859	-133 ▼	-3.3%	1.1%	25,814	2,353 ▲	10.0%	1.1%	37,261	2012	10,208	930	3,390	309	12,215	1,113

Apurímac pierde 28 mil empleos exportadores por conflictos

7. A julio de 2022, pese al desempeño positivo a nivel agregado, a nivel regional el empleo asociado a las exportaciones se redujo en 4 regiones, todas ubicadas en la zona Andina, siendo el más afectado Apurímac (-27.7 mil empleos) debido a los conflictos que provocaron paralizaciones en la mina Las Bambas.

Lima e Ica principales regiones generadoras de empleo

8. A julio 2022, las dos regiones con mayor generación de empleo exportador fueron Lima (626.5 mil empleos) e Ica (312.1 mil empleos). Ambas concentraron en conjunto el 40% del total de empleos. En Lima destacan los sectores agroindustria y prendas de vestir; mientras que, en Ica destacan agroindustria y minería tradicional.

	Julio				Enero - Julio				Empleos Directos		Empleos Indirectos		Empleos Inducidos	
	Empleos	Variación	Var.%	Part.%	Empleos	Variación	Var.%	Part.%	Empleos	Variación	Empleos	Variación	Empleos	Variación
Total	361,725	34,363 ▲	10.5%	100.0%	2,344,419	358,914 ▲	18.1%	100.0%	749,779	121,735	334,649	46,844	1,259,991	190,335
Lima y Callao	117,934	14,798 ▲	14.3%	32.6%	776,799	174,961 ▲	29.1%	33.1%	256,775	59,566	121,302	25,561	398,722	89,835
Lima	95,726	5,585 ▲	6.2%	26.5%	626,499	119,903 ▲	23.7%	26.7%	206,877	40,164	100,450	20,184	319,173	59,555
Callao	22,208	9,212 ▲	70.9%	6.1%	150,300	55,059 ▲	57.8%	6.4%	49,898	19,402	20,852	5,377	79,549	30,280
Zona Costa	178,596	10,065 ▲	6.0%	49.4%	1,176,475	104,391 ▲	9.7%	50.2%	367,493	33,890	168,509	13,819	640,473	56,681
Ica	38,493	3,147 ▲	8.9%	10.6%	312,089	28,304 ▲	10.0%	13.3%	98,103	8,880	46,355	5,135	167,632	14,289
La Libertad	49,125	3,457 ▲	7.6%	13.6%	203,616	20,311 ▲	11.1%	8.7%	64,298	6,663	27,799	2,301	111,519	11,348
Piura	22,464	666 ▲	3.1%	6.2%	189,520	7,220 ▲	4.0%	8.1%	59,328	2,579	29,986	869	100,206	3,772
Ancash	21,449	1,839 ▲	9.4%	5.9%	149,095	6,973 ▲	4.9%	6.4%	44,720	2,248	21,798	616	82,577	4,110
Arequipa	17,380	-1,357 ▼	-7.2%	4.8%	136,679	21,454 ▲	18.6%	5.8%	42,267	6,523	18,171	2,767	76,241	12,164
Lambayeque	18,764	4,255 ▲	29.3%	5.2%	99,795	11,458 ▲	13.0%	4.3%	32,386	4,000	12,619	890	54,790	6,569
Moquegua	5,368	-3,345 ▼	-38.4%	1.5%	49,462	3,368 ▲	7.3%	2.1%	15,188	1,259	6,136	387	28,138	1,722
Tacna	3,094	352 ▲	12.9%	0.9%	22,075	1,458 ▲	7.1%	0.9%	6,868	496	3,153	238	12,053	724
Tumbes	2,460	1,050 ▲	74.5%	0.7%	14,143	3,843 ▲	37.3%	0.6%	4,335	1,242	2,492	617	7,316	1,985
Zona Andina	53,233	6,894 ▲	14.9%	14.7%	324,663	54,239 ▲	20.1%	13.8%	103,860	19,977	35,985	4,113	184,818	30,150
Cajamarca	24,382	9,836 ▲	67.6%	6.7%	119,997	68,965 ▲	135.1%	5.1%	40,039	23,557	11,885	6,421	68,074	38,987
Junín	9,878	-1,865 ▼	-15.9%	2.7%	64,699	12,883 ▲	24.9%	2.8%	20,963	4,577	7,121	1,080	36,615	7,227
Cusco	4,688	1,834 ▲	64.3%	1.3%	40,932	3,872 ▲	10.4%	1.7%	12,451	1,247	4,913	422	23,568	2,203
Puno	4,089	-2,602 ▼	-38.9%	1.1%	35,291	-4,705 ▼	-11.8%	1.5%	10,670	-1,412	4,254	-548	20,366	-2,744
Apurímac	7,115	312 ▲	4.6%	2.0%	32,786	-27,716 ▼	-45.8%	1.4%	9,873	-8,320	3,932	-3,335	18,981	-16,060
Ayacucho	1,998	-553 ▼	-21.7%	0.6%	19,030	1,265 ▲	7.1%	0.8%	5,856	429	2,380	161	10,795	674
Pasco	802	-103 ▼	-11.4%	0.2%	9,133	-146 ▼	-1.6%	0.4%	3,139	-45	1,117	-54	4,876	-47
Huancavelica	119	41 ▲	52.1%	0.0%	1,615	-460 ▼	-22.2%	0.1%	492	-146	222	-71	901	-243
Huánuco	163	-6 ▼	-3.6%	0.0%	1,180	280 ▲	31.1%	0.1%	378	90	160	37	642	153
Zona Amazónica	11,778	2,423 ▲	25.9%	3.3%	66,296	25,138 ▲	61.1%	2.8%	21,556	8,208	8,812	3,310	35,927	13,620
San Martín	5,326	1,722 ▲	47.8%	1.5%	25,477	8,156 ▲	47.1%	1.1%	8,390	2,708	2,981	901	14,106	4,547
Ucayali	2,941	903 ▲	44.3%	0.8%	20,442	10,024 ▲	96.2%	0.9%	6,414	3,160	3,302	1,545	10,725	5,319
Amazonas	2,532	-134 ▼	-5.0%	0.7%	11,479	3,834 ▲	50.2%	0.5%	3,919	1,309	1,075	360	6,486	2,165
Madre De Dios	858	-80 ▼	-8.5%	0.2%	6,539	2,049 ▲	45.6%	0.3%	2,000	632	1,102	354	3,437	1,063
Loreto	121	12 ▲	10.5%	0.0%	2,358	1,074 ▲	83.7%	0.1%	833	399	351	150	1,173	526

Fuente: SUNAT / ADEX Data Trade/ INEI / BCRP

Elaboración: CIEN - ADEX

¡CERTIFICA CON LOS EXPERTOS EN EXPORTACIONES!

ADEX, MÁS DE 18 AÑOS COMO ENTIDAD CERTIFICADORA AUTORIZADA POR MINCETUR



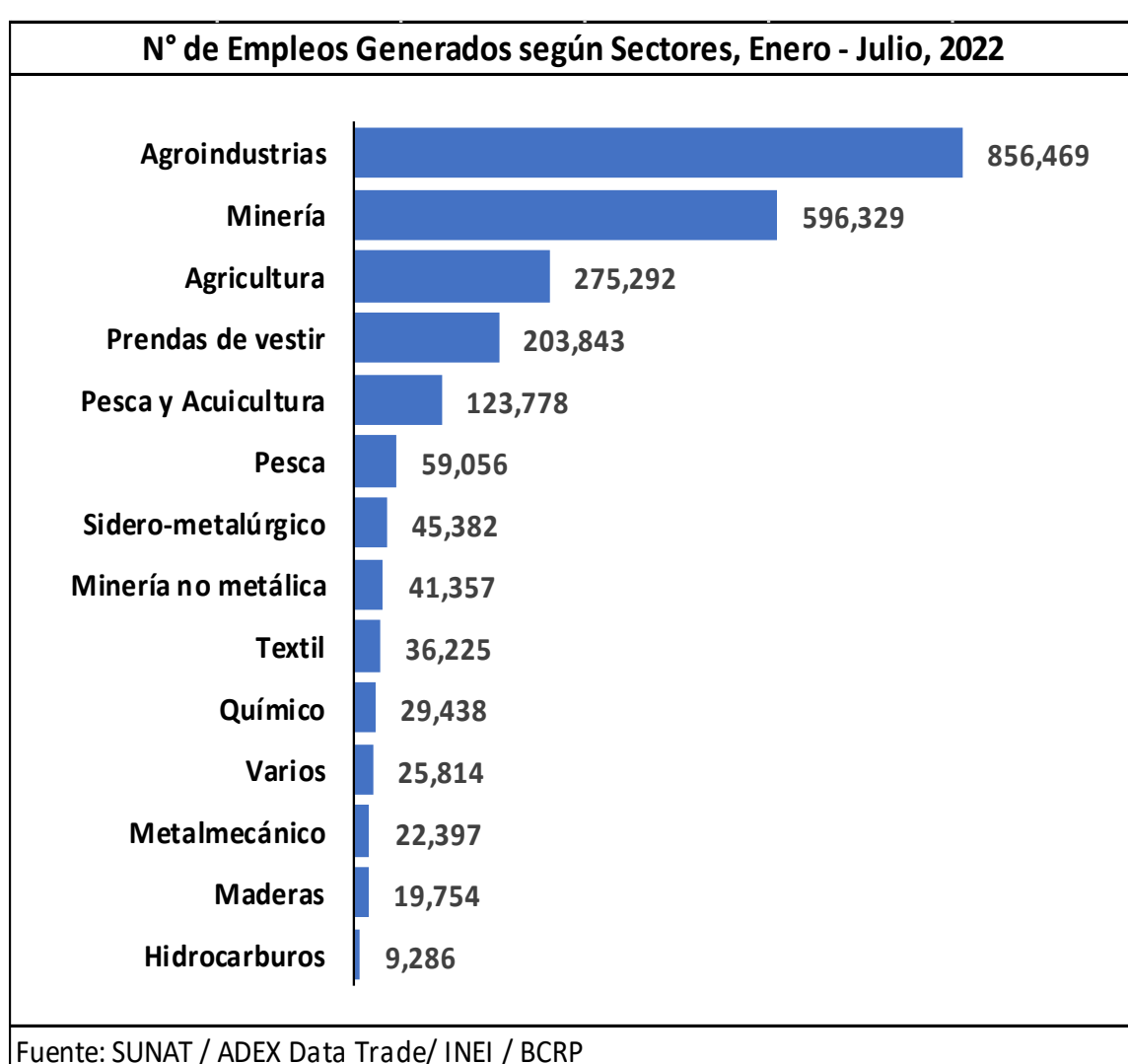
ADEX

Más información **AQUÍ**



A julio 2022, la agroindustria y minería tradicional fueron las principales generadoras de empleos

- Entre enero y julio de 2022, la agroindustria se consolidó como la principal actividad generadora de empleo asociado a exportaciones con 856.5 mil puestos, como consecuencia de los mayores despachos de *superfoods* al mercado externo.
- En segundo lugar se ubicó la minería tradicional (596.3 mil empleos) debido a los mayores despachos de minerales como cobre, oro, hierro, molibdeno, plata, entre otros.
- En tercer lugar se ubicó la agricultura tradicional que generó 275.3 mil puestos de trabajo, debido principalmente a la mayor demanda de mano de obra para el procesamiento y exportación de café.
- El sector de prendas de vestir generó 203.8 mil empleos debido a la mayor demanda de mano de obra para confeccionar y exportar t-shirt de algodón, suéteres, chalecos, prendas de bebés, vestidos, etc.
- La pesca no tradicional y acuicultura generaron 123.8 mil empleos, favorecidos por las mayores exportaciones de filetes y ovas de pescado, langostinos y sus colas, moluscos diversos, filetes de trucha, etc.
- En conjunto estos 5 sectores concentraron el 88% del total de empleos generados por las exportaciones en la primera mitad de 2022.



Región	Sector (2 principales)	Enero - Julio			
		Empleos	Variación	Var.%	Part.%
Total General		2,344,419	358,914 ▲	18.1%	100.0%
Lima y Callao					
Lima	Agroindustria	187,336	3,431	1.9%	8.0%
	Prendas de vestir	162,156	45,310	38.8%	6.9%
Callao	Agricultura	43,235	40,234	1340.4%	1.8%
	Agroindustria	27,041	8,482	45.7%	1.2%
Zona Costa					
Ica	Agroindustria	200,930	17,662	9.6%	8.6%
	Minería	58,071	-458	-0.8%	2.5%
La Libertad	Agroindustria	153,374	18,948	14.1%	6.5%
	Minería	33,345	3,735	12.6%	1.4%
Piura	Agroindustria	94,975	5,921	6.6%	4.1%
	Pesca y Acuicultura	65,778	-3,235	-4.7%	2.8%
Ancash	Minería	91,764	5,062	5.8%	3.9%
	Agroindustria	29,865	2,570	9.4%	1.3%
Arequipa	Minería	93,373	17,881	23.7%	4.0%
	Agroindustria	20,555	1,061	5.4%	0.9%
Lambayeque	Agroindustria	76,542	-3,446	-4.3%	3.3%
	Agricultura	22,632	15,010	196.9%	1.0%
Moquegua	Minería	43,694	1,081	2.5%	1.9%
	Pesca y Acuicultura	2,821	960	51.6%	0.1%
Tacna	Agroindustria	9,819	1,816	22.7%	0.4%
	Minería	6,765	-1,269	-15.8%	0.3%
Tumbes	Pesca y Acuicultura	12,621	2,856	29.2%	0.5%
	Agroindustria	1,010	499	97.5%	0.0%
Zona Andina					
Cajamarca	Agricultura	93,936	68,023	262.5%	4.0%
	Minería	21,536	-378	-1.7%	0.9%
Junín	Agricultura	32,783	17,607	116.0%	1.4%
	Minería	21,852	-3,733	-14.6%	0.9%
Cusco	Minería	35,982	1,665	4.9%	1.5%
	Agricultura	2,352	1,517	181.8%	0.1%
Puno	Minería	33,084	-4,920	-12.9%	1.4%
	Agricultura	1,312	124	10.4%	0.1%
Apurímac	Minería	32,134	-27,814	-46.4%	1.4%
	Agricultura	549	213	63.4%	0.0%
Ayacucho	Minería	12,348	-684	-5.2%	0.5%
	Agroindustria	5,938	1,301	28.1%	0.3%
Pasco	Minería	4,852	149	3.2%	0.2%
	Sidero-metalúrgico	3,016	-103	-3.3%	0.1%
Huancavelica	Minería	968	19	2.1%	0.0%
	Pesca y Acuicultura	344	-205	-37.3%	0.0%
Huánuco	Agroindustria	1,141	256	28.9%	0.0%
	Varios	20	14	240.3%	0.0%
Zona Amazónica					
San Martín	Agroindustria	14,134	3,857	37.5%	0.6%
	Agricultura	11,271	4,457	65.4%	0.5%
Ucayali	Agroindustria	14,684	7,999	119.7%	0.6%
	Maderas	5,700	1,978	53.1%	0.2%
Amazonas	Agricultura	11,294	3,779	50.3%	0.5%
	Agroindustria	132	26	24.4%	0.0%
Madre De Dios	Maderas	2,660	874	48.9%	0.1%
	Agroindustria	1,957	892	83.8%	0.1%
Loreto	Agricultura	872	716	460.1%	0.0%
	Agroindustria	694	143	25.9%	0.0%

Fuente: SUNAT / ADEX Data Trade/ INEI / BCRP

Elaboración: CIEN - ADEX



adt ADEX
Data Trade

Sistema de Inteligencia Comercial de ADEX, que brinda la **más completa información de comercio exterior** de Perú con el mundo

¡HAZ CRECER TUS EXPORTACIONES CON LOS EXPERTOS!

Más información **AQUÍ**



A julio de 2022, las exportaciones a EE.UU generaron 597.1 mil empleos

15. Según países de destino de las exportaciones, a julio de 2022, el mercado de Estados Unidos generó 597.1 mil empleos (+36.1%), principalmente en los sectores de agroindustria, prendas de vestir y agro tradicional.

En julio de 2022, los empleos generados por los despachos con destino a Asia se recuperaron

16. Según continentes, en julio el empleo asociado a los envíos al Asia aumentaron 1.9%, con lo cual lograron recuperarse luego de haber registrado caídas consecutivas durante los 3 meses previos.

	Julio				Enero - Julio				Empleos Directos		Empleos Indirectos		Empleos Inducidos	
	Empleos	Variación	Var.%	Part.%	Empleos	Variación	Var.%	Part.%	Empleos	Variación	Empleos	Variación	Empleos	Variación
Total	361,725	34,363 ▲	10.5%	100.0%	2,344,419	358,914 ▲	18.1%	100.0%	749,779	121,735	334,649	46,844	1,259,991	190,335
América del Norte	115,430	21,387 ▲	22.7%	31.9%	724,835	182,565 ▲	33.7%	30.9%	230,897	58,815	112,325	27,221	381,613	96,528
Estados Unidos	97,746	17,938 ▲	22.5%	27.0%	597,109	158,448 ▲	36.1%	25.5%	190,206	50,764	94,492	24,037	312,411	83,647
Canadá	11,094	46 ▲	0.4%	3.1%	80,379	4,198 ▲	5.5%	3.4%	24,980	1,555	11,251	443	44,147	2,200
México	6,590	3,403 ▲	106.8%	1.8%	47,346	19,918 ▲	72.6%	2.0%	15,710	6,496	6,582	2,741	25,054	10,681
Asia	95,116	1,799 ▲	1.9%	26.3%	662,004	12,407 ▲	1.9%	28.2%	201,673	5,382	93,203	1,223	367,128	5,802
China	61,680	4,656 ▲	8.2%	17.1%	416,219	10,468 ▲	2.6%	17.8%	124,403	3,688	59,036	337	232,780	6,443
Corea del Sur	9,112	-1,717 ▼	-15.9%	2.5%	69,101	617 ▲	0.9%	2.9%	21,896	683	9,783	492	37,422	-558
Japón	9,590	3,269 ▲	51.7%	2.7%	58,121	5,926 ▲	11.4%	2.5%	18,278	2,062	8,285	888	31,558	2,975
India	4,521	-4,037 ▼	-47.2%	1.2%	42,185	2,882 ▲	7.3%	1.8%	12,778	873	5,125	383	24,282	1,626
Emiratos Árabes Unidos	1,332	-174 ▼	-11.6%	0.4%	11,844	-5,378 ▼	-31.2%	0.5%	3,619	-1,581	1,451	-640	6,774	-3,157
Europa	89,859	979 ▲	1.1%	24.8%	569,554	96,968 ▲	20.5%	24.3%	184,575	34,180	74,689	9,041	310,290	53,747
Países Bajos	19,866	-554 ▼	-2.7%	5.5%	138,225	-4,515 ▼	-3.2%	5.9%	44,463	-1,294	18,643	-725	75,120	-2,496
Alemania	14,709	-109 ▼	-0.7%	4.1%	92,742	43,072 ▲	86.7%	4.0%	30,716	14,740	11,035	4,382	50,991	23,950
España	14,092	-886 ▼	-5.9%	3.9%	90,002	3,668 ▲	4.2%	3.8%	28,344	1,168	12,845	619	48,813	1,881
Bélgica	11,401	5,548 ▲	94.8%	3.2%	49,996	25,300 ▲	102.4%	2.1%	16,838	8,907	5,719	2,157	27,439	14,237
Reino Unido	8,223	-1,959 ▼	-19.2%	2.3%	46,646	7,398 ▲	18.8%	2.0%	15,419	2,862	6,423	875	24,803	3,661
América Latina	51,223	10,772 ▲	26.6%	14.2%	315,489	64,589 ▲	25.7%	13.5%	108,346	22,274	43,895	9,222	163,248	33,093
Chile	14,105	1,080 ▲	8.3%	3.9%	86,363	4,705 ▲	5.8%	3.7%	29,289	1,865	12,374	888	44,700	1,951
Ecuador	11,842	3,706 ▲	45.6%	3.3%	73,561	21,033 ▲	40.0%	3.1%	24,835	7,005	10,501	3,207	38,224	10,821
Colombia	11,075	3,347 ▲	43.3%	3.1%	69,708	23,946 ▲	52.3%	3.0%	24,538	8,225	8,439	2,790	36,731	12,930
Brasil	6,651	873 ▲	15.1%	1.8%	39,840	6,767 ▲	20.5%	1.7%	12,886	2,185	6,150	1,079	20,804	3,503
Bolivia	3,738	813 ▲	27.8%	1.0%	24,676	3,790 ▲	18.1%	1.1%	9,367	1,458	3,164	459	12,145	1,872
África	961	160 ▲	19.9%	0.3%	13,101	-1,548 ▼	-10.6%	0.6%	4,213	-475	1,987	-242	6,901	-831
Sudáfrica	211	139 ▲	100.0%	0.1%	2,220	-296 ▼	-11.8%	0.1%	858	-71	274	-41	1,088	-184
Oceanía	1,153	-706 ▼	-38.0%	0.3%	9,395	-240 ▼	-2.5%	0.4%	3,068	0	1,340	-154	4,987	-86
Australia	966	-204 ▼	-17.4%	0.3%	6,550	-644 ▼	-8.9%	0.3%	2,140	-155	950	-158	3,460	-331

Fuente: SUNAT / ADEX Data Trade/ INEI / BCRP

Elaboración: CIEN - ADEX

ADEX CONSULTING

TE BRINDAMOS SOLUCIONES A MEDIDA

Asesoría y consultoría en:

- Inteligencia Comercial y Oportunidades de Negocios
- Asesoría Especializada
- Servicios Legales

¡Asesórate con los expertos en comercio exterior!

Más información **AQUÍ**

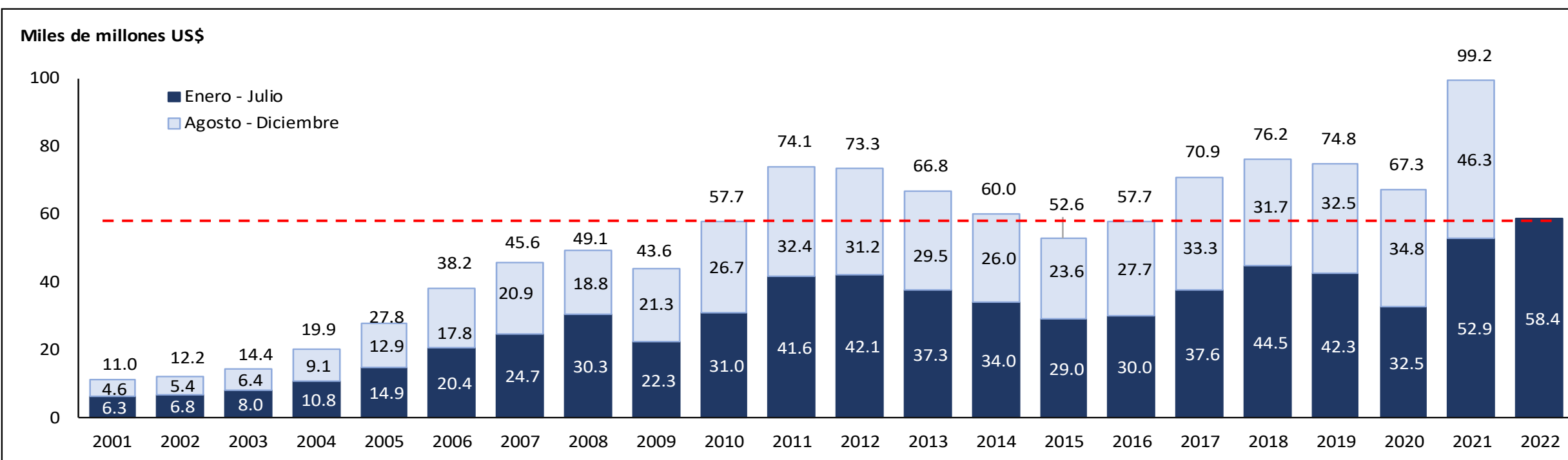
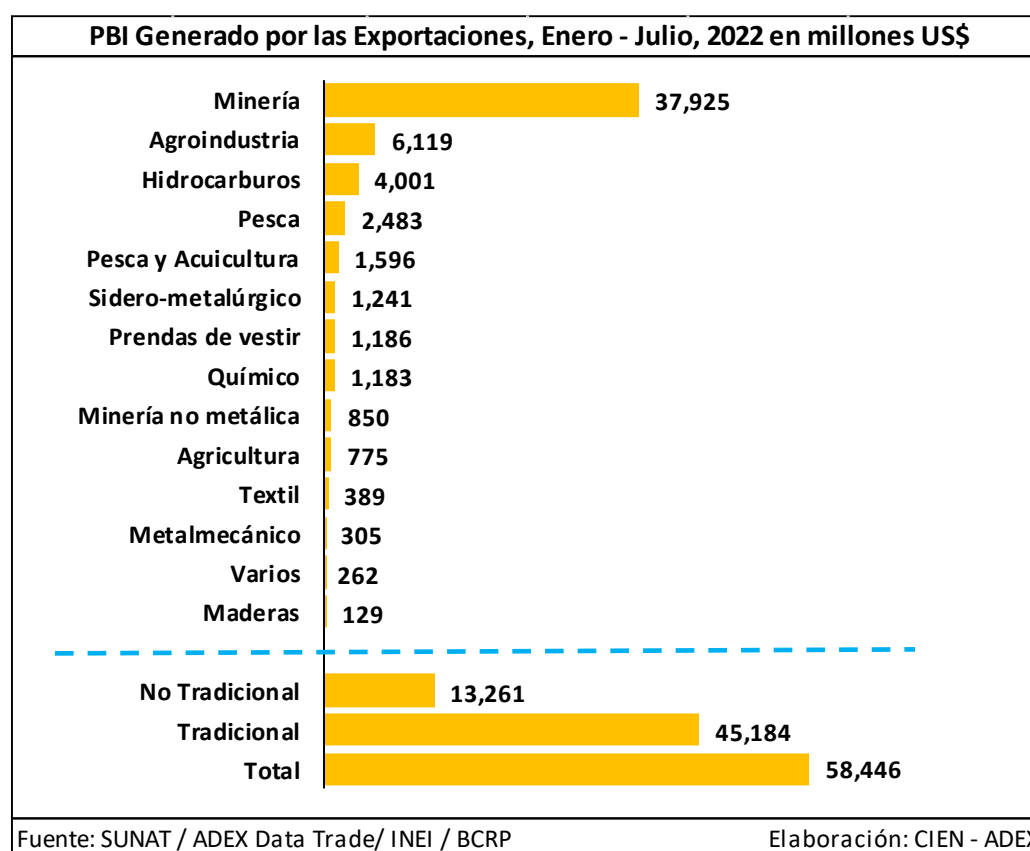
Impacto en el PBI:

Minería tradicional, agroindustrias e hidrocarburos fueron las principales actividades generadoras de PBI

17. En junio de 2022, las exportaciones sumaron US\$ 4,869 millones, traduciéndose en una producción nacional (o técnicamente PBI) equivalente a cerca de US\$ 7,786.3 millones, cifra que representó una caída de 3.5% respecto al mismo mes del año anterior. Este retroceso estuvo en línea con la caída de las exportaciones totales que disminuyeron 1.1% en el mismo mes.

18. De esta manera, a julio de 2022, las exportaciones generaron un PBI equivalente a US\$ 58,445.6 millones, lo que significó un incremento de 10.4% interanual.

19. Este mayor dinamismo del PBI generado por las exportaciones estuvo explicado, fundamentalmente, por la mejor performance del PBI generado por las exportaciones de hidrocarburos, minería tradicional y agroindustrias, sectores que en conjunto representaron el 82% del total.



	Julio				Enero - Julio			
	Mill.US\$	Var. Mill.US\$	Var.%	Part.%	Mill.US\$	Var. Mill.US\$	Var.%	Part.%
PBI Generado por las Exportaciones Totales	7,786.3	-285.1	-3.5%	100.0%	58,445.6	5,501.1	10.4%	100.0%
PBI Generado por las Exportaciones Tradicionales	5,722.7	-533.6	-8.5%	73.5%	45,184.3	3,443.8	8.3%	77.3%
Minería	4,803.2	-702.7	-12.8%	61.7%	37,925.2	666.4	1.8%	64.9%
Hidrocarburos	295.0	97.9	49.7%	3.8%	4,000.6	2,485.0	164.0%	6.8%
Pesca	483.8	13.7	2.9%	6.2%	2,483.1	-219.9	-8.1%	4.2%
Agricultura	140.7	57.5	69.1%	1.8%	775.3	512.3	194.8%	1.3%
PBI Generado por las Exportaciones No Tradicionales	2,063.6	248.5	13.7%	26.5%	13,261.3	2,057.3	18.4%	22.7%
Agroindustria	1,017.3	135.3	15.3%	13.1%	6,119.5	595.4	10.8%	10.5%
Pesca y Acuicultura	216.9	3.4	1.6%	2.8%	1,596.0	63.5	4.1%	2.7%
Sidero-metalúrgico	149.3	-24.0	-13.9%	1.9%	1,240.5	262.9	26.9%	2.1%
Prendas de vestir	191.3	42.8	28.8%	2.5%	1,186.5	333.3	39.1%	2.0%
Químico	181.9	33.6	22.7%	2.3%	1,182.9	320.1	37.1%	2.0%
Minería no metálica	148.8	49.2	49.4%	1.9%	850.1	295.1	53.2%	1.5%
Textil	55.2	1.6	3.0%	0.7%	389.4	76.8	24.6%	0.7%
Metalmecánico	50.1	9.9	24.5%	0.6%	305.4	56.1	22.5%	0.5%
Varios	39.1	-0.7	-1.9%	0.5%	261.7	27.4	11.7%	0.4%
Maderas	13.7	-2.5	-15.7%	0.2%	129.3	26.7	26.0%	0.2%

Fuente: SUNAT / ADEX Data Trade/ INEI / BCRP

Elaboración: CIEN - ADEX