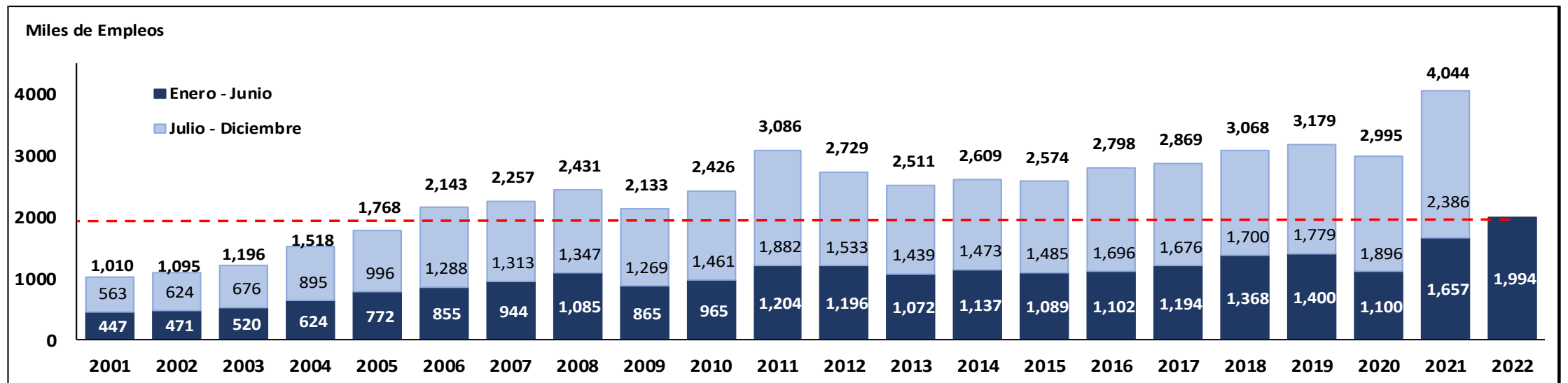
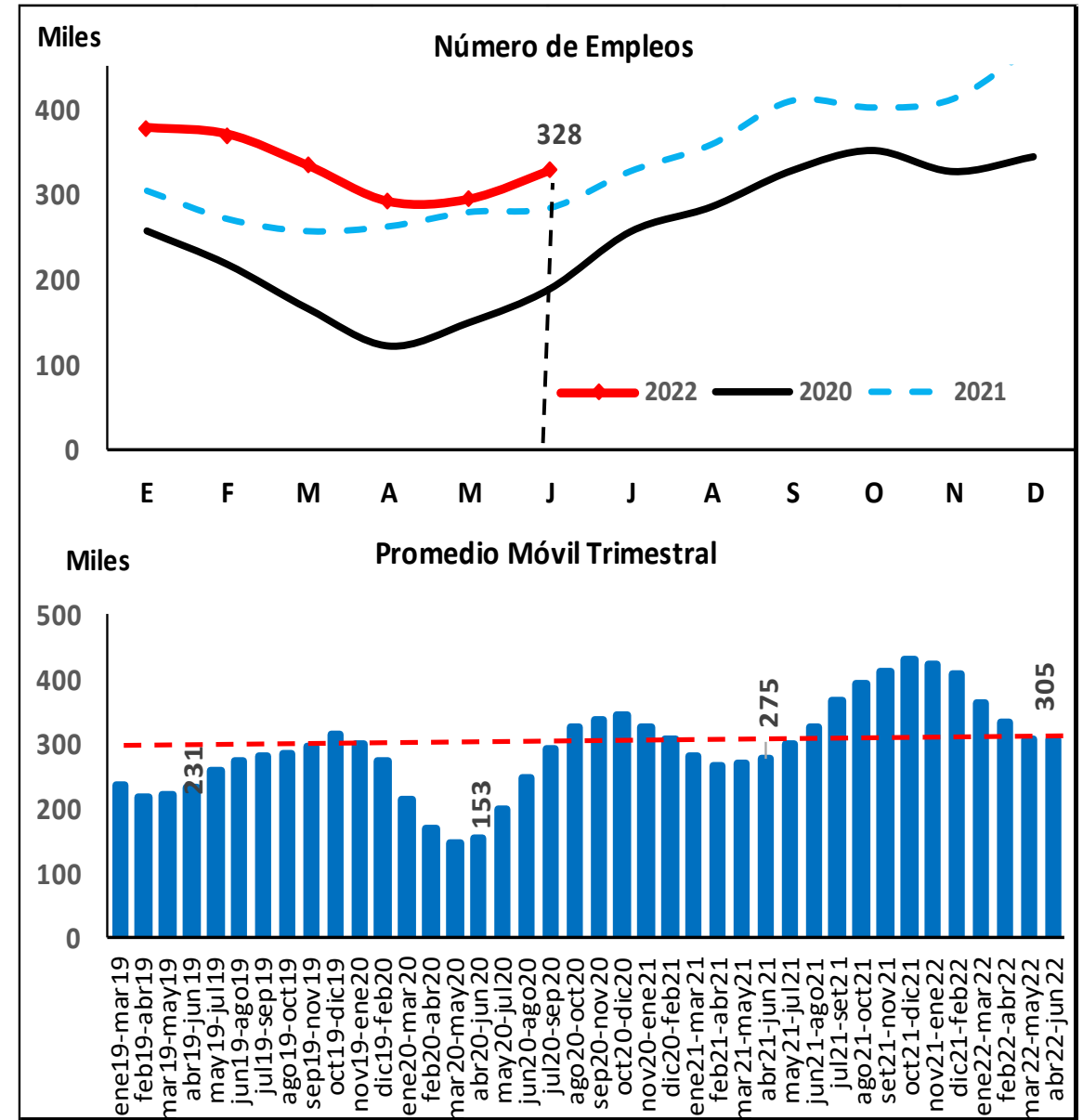


Impacto en el Empleo:

En el primer semestre de 2022, los empleos asociados a las exportaciones alcanzaron nivel récord

1. En junio de 2022, los puestos de trabajo asociados a las exportaciones alcanzaron los 328 mil, lo que representó un alza de 15.4% respecto al mismo mes del año anterior.
2. Este buen resultado se debió a un comportamiento positivo generalizado a nivel sectorial, con excepción de la pesca no tradicional y acuicultura. El empleo asociado a las exportaciones tradicionales creció 22.3%, por la expansión en minería (+9.9%) y agro tradicional (+94.4%).
3. Por su parte, el empleo asociado al sector no tradicional creció 10.6%, por el dinamismo en los sectores de prendas de vestir (+43%) y minería no metálica (+102.9%).
4. De esta manera, en el primer semestre de 2022 el número de empleos asociado a las exportaciones alcanzó un récord de 1 millón 994 mil, representando un alza de 20.3%.
5. Se observaron alzas en todos los sectores, a excepción de pesca tradicional, afectada por el menor procesamiento de harina y aceite de pescado. Solo 9 de 14 alcanzaron récords respecto a similar periodo de años anteriores.
6. Considerando trimestres móviles, a junio de 2022 se generaron 305 mil empleos en promedio, cifra que representó un incremento de 11% interanual.



	Junio				Enero - Junio				Récord Histórico (Ene-Jun)		Empleos Directos		Empleos Indirectos		Empleos Inducidos	
	Empleos	Variación	Var. %	Part. %	Empleos	Variación	Var. %	Part. %	Mill. US\$	Año	Empleos	Variación	Empleos	Variación	Empleos	Variación
Total	327,639	43,629 ▲	15.4%	100.0%	1,994,224	336,825 ▲	20.3%	100.0%	1,994,224	2022	637,630	113,915	284,345	43,689	1,072,249	179,220
Tradicionales	141,121	25,691 ▲	22.3%	43.1%	805,587	177,652 ▲	28.3%	40.4%	805,587	2022	251,302	61,462	98,977	16,572	455,308	99,617
Minería	98,947	8,888 ▲	9.9%	30.2%	524,194	18,083 ▲	3.6%	26.3%	524,194	2022	157,468	5,432	63,018	2,174	303,708	10,477
Agricultura	31,793	15,437 ▲	94.4%	9.7%	225,304	160,492 ▲	247.6%	11.3%	225,304	2022	77,013	54,859	20,836	14,843	127,455	90,791
Pesca	8,856	445 ▲	5.3%	2.7%	47,549	-6,358 ▼	-11.8%	2.4%	53,907	2021	12,379	-1,655	13,074	-1,748	22,096	-2,955
Hidrocarburos	1,525	921 ▲	152.3%	0.5%	8,540	5,434 ▲	174.9%	0.4%	8,540	2022	4,442	2,826	2,049	1,304	2,049	1,304
No Tradicionales	186,518	17,938 ▲	10.6%	56.9%	1,188,637	159,173 ▲	15.5%	59.6%	1,188,637	2022	386,328	52,453	185,368	27,117	616,941	79,603
Agroindustria	106,733	818 ▲	0.8%	32.6%	722,639	63,182 ▲	9.6%	36.2%	722,639	2022	230,677	20,169	98,465	8,609	393,497	34,404
Prendas de vestir	31,656	9,520 ▲	43.0%	9.7%	170,596	47,722 ▲	38.8%	8.6%	234,102	2008	50,425	14,106	41,159	11,514	79,012	22,103
Pesca y Acuicultura	15,447	-2,076 ▼	-11.8%	4.7%	107,053	3,216 ▲	3.1%	5.4%	107,053	2022	32,025	962	19,773	594	55,255	1,660
Sidero-metalúrgico	6,534	1,913 ▲	41.4%	2.0%	39,926	10,059 ▲	33.7%	2.0%	39,926	2022	16,694	4,206	5,176	1,304	18,055	4,549
Minería no metálica	7,685	3,898 ▲	102.9%	2.3%	34,118	11,626 ▲	51.7%	1.7%	34,118	2022	10,518	3,584	6,109	2,082	17,491	5,960
Textil	4,776	990 ▲	26.1%	1.5%	31,091	6,632 ▲	27.1%	1.6%	37,438	2014	10,598	2,261	5,737	1,224	14,755	3,147
Químico	4,551	1,729 ▲	61.3%	1.4%	24,913	6,863 ▲	38.0%	1.2%	24,913	2022	12,208	3,363	1,435	395	11,270	3,105
Varios	4,077	572 ▲	16.3%	1.2%	21,923	2,453 ▲	12.6%	1.1%	29,079	2012	8,670	970	2,879	322	10,374	1,161
Metalmecánico	2,870	207 ▲	7.8%	0.9%	18,717	3,157 ▲	20.3%	0.9%	18,717	2022	9,217	1,554	623	105	8,877	1,497
Maderas	2,188	366 ▲	20.1%	0.7%	17,663	4,265 ▲	31.8%	0.9%	32,113	2008	5,296	1,279	4,011	969	8,356	2,018

Apurímac pierde 28 mil empleos exportadores

7. En el primer semestre de 2022, pese al desempeño positivo a nivel agregado, a nivel regional el empleo asociado a las exportaciones se redujo en 4 regiones, todas ubicadas en la zona Andina, siendo el más afectado Apurímac (-28 mil empleos) debido a los conflictos que provocaron paralizaciones en la mina Las Bambas.

Lima e Ica principales regiones generadoras de empleo

8. A junio 2022, las dos regiones con mayor generación de empleo exportador fueron Lima (532 mil empleos) e Ica (278 mil empleos). Ambas concentraron en conjunto el 41% del total de empleos. En Lima destacan los sectores agroindustria y prendas de vestir; mientras que, en Ica destacan agroindustria y minería tradicional.

	Junio				Enero - Junio				Empleos Directos		Empleos Indirectos		Empleos Inducidos	
	Empleos	Variación	Var.%	Part.%	Empleos	Variación	Var.%	Part.%	Empleos	Variación	Empleos	Variación	Empleos	Variación
Total	327,636	43,628 ▲	15.4%	100.0%	1,994,221	336,823 ▲	20.3%	100.0%	637,628	113,915	284,345	43,689	1,072,248	179,219
Lima y Callao	106,989	20,136 ▲	23.2%	32.7%	659,943	161,258 ▲	32.3%	33.1%	218,429	55,073	102,614	22,957	338,900	83,228
Lima	87,454	13,790 ▲	18.7%	26.7%	531,987	115,543 ▲	27.7%	26.7%	175,840	38,738	85,066	18,842	271,080	57,964
Callao	19,535	6,346 ▲	48.1%	6.0%	127,957	45,715 ▲	55.6%	6.4%	42,588	16,335	17,548	4,115	67,820	25,264
Zona Costa	162,207	14,435 ▲	9.8%	49.5%	1,009,128	105,898 ▲	11.7%	50.6%	315,098	34,084	144,238	14,187	549,792	57,627
Ica	34,102	3,881 ▲	12.8%	10.4%	277,787	29,360 ▲	11.8%	13.9%	87,372	9,295	41,124	5,185	149,291	14,879
Piura	20,546	73 ▲	0.4%	6.3%	167,088	6,590 ▲	4.1%	8.4%	52,315	2,345	26,324	814	88,449	3,431
La Libertad	34,813	707 ▲	2.1%	10.6%	156,696	19,365 ▲	14.1%	7.9%	49,447	6,353	21,305	2,133	85,944	10,880
Ancash	22,948	2,836 ▲	14.1%	7.0%	132,946	10,435 ▲	8.5%	6.7%	39,944	3,218	19,086	1,189	73,916	6,029
Arequipa	19,466	4,693 ▲	31.8%	5.9%	115,987	19,500 ▲	20.2%	5.8%	35,878	5,938	15,449	2,567	64,660	10,995
Lambayeque	15,647	-2,449 ▼	-13.5%	4.8%	82,394	8,565 ▲	11.6%	4.1%	26,694	2,977	10,512	695	45,188	4,893
Moquegua	10,591	5,100 ▲	92.9%	3.2%	45,262	7,881 ▲	21.1%	2.3%	13,864	2,563	5,626	928	25,772	4,389
Tacna	2,609	-676 ▼	-20.6%	0.8%	19,213	1,337 ▲	7.5%	1.0%	5,969	450	2,748	230	10,496	657
Tumbes	1,485	270 ▲	22.2%	0.5%	11,755	2,864 ▲	32.2%	0.6%	3,616	945	2,064	447	6,076	1,473
Zona Andina	48,213	5,456 ▲	12.8%	14.7%	270,628	46,948 ▲	21.0%	13.6%	86,399	17,338	30,161	3,552	154,067	26,057
Cajamarca	15,496	7,363 ▲	90.5%	4.7%	95,819	59,701 ▲	165.3%	4.8%	31,883	20,341	9,564	5,604	54,372	33,756
Junín	9,200	2,599 ▲	39.4%	2.8%	54,232	14,173 ▲	35.4%	2.7%	17,580	4,939	5,964	1,265	30,688	7,969
Cusco	7,833	1,665 ▲	27.0%	2.4%	36,196	1,990 ▲	5.8%	1.8%	10,993	663	4,353	201	20,850	1,126
Puno	4,398	-2,438 ▼	-35.7%	1.3%	30,896	-2,396 ▼	-7.2%	1.5%	9,347	-717	3,721	-274	17,829	-1,405
Apurímac	5,402	-6,070 ▼	-52.9%	1.6%	25,671	-28,028 ▼	-52.2%	1.3%	7,735	-8,406	3,077	-3,378	14,859	-16,244
Ayacucho	2,585	58 ▲	2.3%	0.8%	17,045	1,839 ▲	12.1%	0.9%	5,254	608	2,132	235	9,660	995
Pasco	2,954	2,141 ▲	263.2%	0.9%	8,286	-87 ▼	-1.0%	0.4%	2,836	-16	1,015	-54	4,436	-17
Huancavelica	191	102 ▲	114.6%	0.1%	1,472	-525 ▼	-26.3%	0.1%	449	-165	199	-85	824	-274
Huánuco	155	36 ▲	30.7%	0.0%	1,010	279 ▲	38.1%	0.1%	324	90	138	37	549	151
Zona Amazónica	10,226	3,600 ▲	54.3%	3.1%	54,521	22,719 ▲	71.4%	2.7%	17,702	7,419	7,331	2,992	29,489	12,307
San Martín	3,393	745 ▲	28.1%	1.0%	20,151	6,435 ▲	46.9%	1.0%	6,636	2,153	2,359	678	11,156	3,603
Ucayali	3,073	1,379 ▲	81.4%	0.9%	17,503	9,123 ▲	108.9%	0.9%	5,490	2,871	2,836	1,430	9,176	4,822
Amazonas	2,175	1,001 ▲	85.2%	0.7%	8,948	3,968 ▲	79.7%	0.4%	3,054	1,354	840	373	5,054	2,241
Madre De Dios	817	-125 ▼	-13.2%	0.2%	5,682	2,130 ▲	60.0%	0.3%	1,735	654	968	365	2,979	1,111
Loreto	767	600 ▲	359.6%	0.2%	2,236	1,063 ▲	90.5%	0.1%	787	386	327	147	1,123	530

Fuente: SUNAT / ADEX Data Trade/ INEI / BCRP

Elaboración: CIEN - ADEX



DEL 21 AL 23 DE SETIEMBRE

Sede:
**CENTRO DE EXPOSICIONES
JOCKEY CLUB**

¡PARTICIPA COMO VISITANTE EN
**LA FERIA MÁS IMPORTANTE
DE LATINOAMÉRICA!**

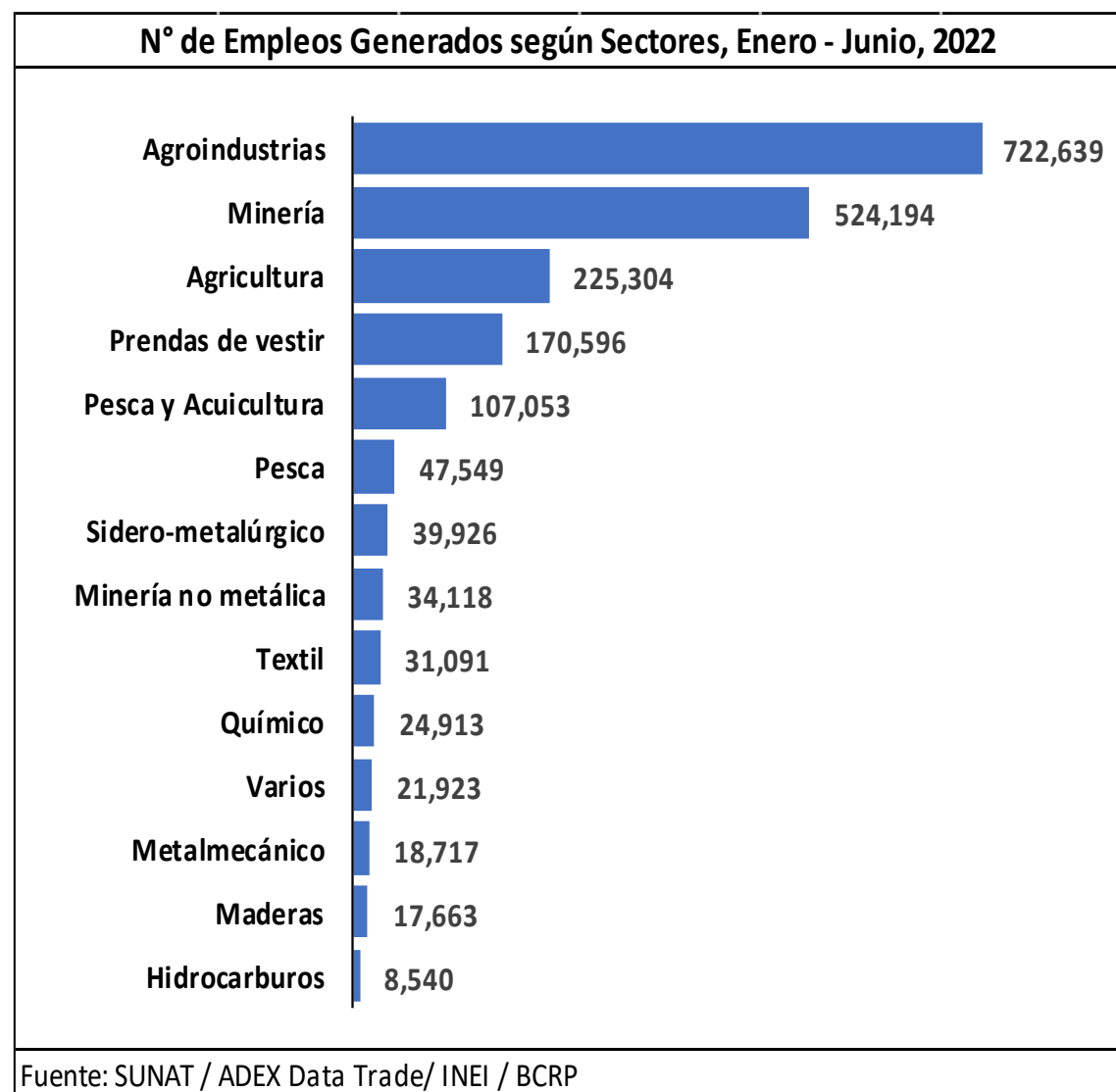


¡ADQUIERE TU ENTRADA COMO VISITANTE!

APROVECHA LOS PRECIOS DE PREVENTA*

A junio 2022, la agroindustria fue la principal actividad generadora de empleo, seguida de minería tradicional

- Entre enero y junio de 2022, la agroindustria se consolidó como la principal actividad generadora de empleo asociado a exportaciones con 722.6 mil puestos, como consecuencia de los mayores despachos de superfoods al mercado externo.
- En segundo lugar se ubicó la minería tradicional (524.2 mil empleos) debido a los mayores despachos de minerales como cobre, oro, zinc, molibdeno, plata, entre otros.
- En tercer lugar se ubicó la agricultura tradicional que generó 225.3 mil puestos de trabajo, debido principalmente a la mayor demanda de mano de obra para el procesamiento y exportación de café.
- El sector de prendas de vestir generó 170.6 mil empleos debido a la mayor demanda de mano de obra para confeccionar y exportar t-shirt de algodón, suéteres, chalecos, prendas de bebés, vestidos, etc.
- La pesca no tradicional y acuicultura generaron 107.1 mil empleos, favorecidos por las mayores exportaciones de filetes y ovas de pescado, langostinos y sus colas, moluscos diversos, filetes de trucha, etc.
- En conjunto estos 5 sectores concentraron el 88% del total de empleos generados por las exportaciones en la primera mitad de 2022.



Región	Sector (2 principales)	Enero - Junio			
		Empleos	Variación	Var.%	Part.%
Total General		1,994,224	336,825 ▲	20.3%	100.0%
Lima y Callao					
Lima	Agroindustria	152,374	860 ▲	0.6%	7.6%
	Prendas de vestir	135,279	38,701 ▲	40.1%	6.8%
Callao	Agricultura	37,738	35,150 ▲	1358.2%	1.9%
	Agroindustria	23,041	7,046 ▲	44.0%	1.2%
Zona Costa					
Ica	Agroindustria	181,985	17,994 ▲	11.0%	9.1%
	Minería	50,231	98 ▲	0.2%	2.5%
Piura	Agroindustria	86,687	4,363 ▲	5.3%	4.3%
	Pesca y Acuicultura	56,337	-2,236 ▼	-3.8%	2.8%
La Libertad	Agroindustria	113,862	17,794 ▲	18.5%	5.7%
	Minería	28,911	4,290 ▲	17.4%	1.4%
Ancash	Minería	84,715	8,440 ▲	11.1%	4.2%
	Agroindustria	25,906	1,644 ▲	6.8%	1.3%
Arequipa	Minería	78,659	15,860 ▲	25.3%	3.9%
	Agroindustria	17,755	582 ▲	3.4%	0.9%
Lambayeque	Agroindustria	65,184	-2,115 ▼	-3.1%	3.3%
	Agricultura	16,603	10,677 ▲	180.2%	0.8%
Moquegua	Minería	40,150	6,073 ▲	17.8%	2.0%
	Pesca y Acuicultura	2,708	915 ▲	51.1%	0.1%
Tacna	Agroindustria	7,975	1,365 ▲	20.6%	0.4%
	Minería	6,273	-1,053 ▼	-14.4%	0.3%
Tumbes	Pesca y Acuicultura	10,489	2,107 ▲	25.1%	0.5%
	Agroindustria	754	267 ▲	54.9%	0.0%
Zona Andina					
Cajamarca	Agricultura	72,690	57,568 ▲	380.7%	3.6%
	Minería	18,998	569 ▲	3.1%	1.0%
Junín	Agricultura	27,533	16,607 ▲	152.0%	1.4%
	Minería	18,035	-2,245 ▼	-11.1%	0.9%
Cusco	Minería	32,270	329 ▲	1.0%	1.6%
	Agroindustria	1,998	533 ▲	36.4%	0.1%
Puno	Minería	28,841	-2,631 ▼	-8.4%	1.4%
	Agricultura	1,276	162 ▲	14.5%	0.1%
Apurímac	Minería	25,019	-28,335 ▼	-53.1%	1.3%
	Agricultura	549	414 ▲	307.4%	0.0%
Ayacucho	Minería	10,692	-421 ▼	-3.8%	0.5%
	Agroindustria	5,652	1,601 ▲	39.5%	0.3%
Pasco	Minería	4,633	100 ▲	2.2%	0.2%
	Sidero-metalúrgico	2,681	-48 ▼	-1.8%	0.1%
Huancavelica	Minería	918	47 ▲	5.4%	0.0%
	Agroindustria	276	-254 ▼	-47.9%	0.0%
Huánuco	Agroindustria	991	274 ▲	38.3%	0.0%
	Varios	20	14	235.2%	0.0%
Zona Amazónica					
San Martín	Agroindustria	11,208	2,354 ▲	26.6%	0.6%
	Agricultura	8,881	4,223 ▲	90.7%	0.4%
Ucayali	Agroindustria	12,470	7,015 ▲	128.6%	0.6%
	Maderas	4,978	2,064 ▲	70.8%	0.2%
Amazonas	Agricultura	8,775	3,907 ▲	80.3%	0.4%
	Agroindustria	123	33 ▲	36.3%	0.0%
Madre De Dios	Maderas	2,438	905 ▲	59.0%	0.1%
	Minería	1,706	447 ▲	35.5%	0.1%
Loreto	Agricultura	872	716 ▲	460.1%	0.0%
	Agroindustria	670	146	27.9%	0.0%

Fuente: SUNAT / ADEX Data Trade/ INEI / BCRP

Informes

César Herrera

cesar.herrera@adexperu.org.pe
Teléfono: 987 022 576

En el marco del
Salón del Cacao y Chocolate
Latinoamericano 2022

Organizado por:



En primer semestre de 2022, las exportaciones a EE.UU generaron más de medio millón de empleos

15. Según países de destino de las exportaciones, en el primer semestre de 2022, el mercado de Estados Unidos generó 501.2 mil empleos (+39.7%), principalmente en los sectores de agroindustria y prendas de vestir.

Empleo generado por los despachos con destino a Asia se desaceleran

16. Según continentes, en junio el empleo asociado a los envíos al Asia cayeron 2.6%, acumulando 3 meses de contracción, afectados por los menores envíos de minerales y harina de pescado, principalmente.

	Junio				Enero - Junio				Empleos Directos		Empleos Indirectos		Empleos Inducidos	
	Empleos	Variación	Var.%	Part.%	Empleos	Variación	Var.%	Part.%	Empleos	Variación	Empleos	Variación	Empleos	Variación
Total	327,639	43,629 ▲	15.4%	100.0%	1,994,224	336,825 ▲	20.3%	100.0%	637,630	113,915	284,345	43,689	1,072,249	179,220
América del Norte	101,345	24,883 ▲	32.5%	30.9%	611,645	163,741 ▲	36.6%	30.7%	194,738	52,823	94,846	24,260	322,060	86,659
Estados Unidos	85,260	21,818 ▲	34.4%	26.0%	501,174	142,343 ▲	39.7%	25.1%	159,641	45,738	79,295	21,360	262,237	75,245
Canadá	11,611	893 ▲	8.3%	3.5%	69,193	4,362 ▲	6.7%	3.5%	21,451	1,562	9,806	551	37,936	2,249
México	4,474	2,172 ▲	94.4%	1.4%	41,278	17,036 ▲	70.3%	2.1%	13,646	5,523	5,745	2,350	21,887	9,164
Asia	97,310	-2,646 ▼	-2.6%	29.7%	570,338	14,093 ▲	2.5%	28.6%	173,863	5,788	79,860	918	316,615	7,387
China	65,727	7,979 ▲	13.8%	20.1%	357,955	9,237 ▲	2.6%	17.9%	107,047	3,340	50,450	-82	200,458	5,979
Corea del Sur	11,272	-3,318 ▼	-22.7%	3.4%	59,958	2,304 ▲	4.0%	3.0%	18,995	1,122	8,441	573	32,522	609
Japón	6,731	-2,131 ▼	-24.0%	2.1%	48,861	2,989 ▲	6.5%	2.5%	15,398	1,140	6,974	505	26,489	1,344
India	5,211	-2,883 ▼	-35.6%	1.6%	37,637	6,894 ▲	22.4%	1.9%	11,400	2,077	4,578	869	21,659	3,948
Emiratos Árabes Unidos	819	-2,834 ▼	-77.6%	0.3%	10,523	-5,174 ▼	-33.0%	0.5%	3,213	-1,525	1,290	-615	6,021	-3,034
Europa	71,296	10,241 ▲	16.8%	21.8%	485,420	102,095 ▲	26.6%	24.3%	157,248	35,328	63,793	10,572	264,379	56,195
Países Bajos	12,727	-3,767 ▼	-22.8%	3.9%	122,299	-20 ▼	0.0%	6.1%	39,278	106	16,553	-83	66,468	-43
Alemania	11,971	6,645 ▲	124.8%	3.7%	78,377	43,531 ▲	124.9%	3.9%	25,925	14,728	9,340	4,690	43,112	24,113
España	14,075	848 ▲	6.4%	4.3%	76,749	5,402 ▲	7.6%	3.8%	24,182	1,717	10,912	817	41,655	2,868
Bélgica	6,253	2,208 ▲	54.6%	1.9%	38,588	19,744 ▲	104.8%	1.9%	13,030	6,962	4,351	1,683	21,207	11,099
Reino Unido	7,353	617 ▲	9.2%	2.2%	38,517	9,451 ▲	32.5%	1.9%	12,849	3,543	5,362	1,219	20,306	4,690
América Latina	45,890	9,338 ▲	25.5%	14.0%	264,373	53,925 ▲	25.6%	13.3%	90,904	18,711	36,753	7,700	136,716	27,514
Chile	11,854	-3,408 ▼	-22.3%	3.6%	72,503	3,871 ▲	5.6%	3.6%	24,592	1,526	10,427	765	37,484	1,580
Ecuador	11,531	3,824 ▲	49.6%	3.5%	61,716	17,324 ▲	39.0%	3.1%	20,806	5,723	8,867	2,720	32,043	8,882
Colombia	9,165	4,863 ▲	113.0%	2.8%	58,671	20,638 ▲	54.3%	2.9%	20,746	7,229	7,071	2,398	30,855	11,011
Brasil	6,335	2,751 ▲	76.8%	1.9%	33,193	5,899 ▲	21.6%	1.7%	10,723	1,867	5,064	873	17,406	3,159
Bolivia	4,054	792 ▲	24.3%	1.2%	20,940	2,978 ▲	16.6%	1.1%	7,961	1,173	2,684	351	10,295	1,455
África	2,905	2,274 ▲	360.5%	0.9%	12,146	-1,702 ▼	-12.3%	0.6%	3,891	-508	1,854	-275	6,401	-919
Namibia	1,770	1,770 ▲	100.0%	0.5%	2,789	-17 ▼	-0.6%	0.1%	838	-11	335	1	1,616	-7
Oceanía	1,614	340 ▲	26.7%	0.5%	8,234	457 ▲	5.9%	0.4%	2,688	215	1,173	-44	4,373	286
Australia	988	-86 ▼	-8.0%	0.3%	5,583	-440 ▼	-7.3%	0.3%	1,825	-97	813	-114	2,945	-229

Fuente: SUNAT / ADEX Data Trade/ INEI / BCRP

Elaboración: CIEN - ADEX



DEL 21 AL 23 DE SETIEMBRE

Sede:
CENTRO DE EXPOSICIONES
JOCKEY CLUB

¡PARTICIPA COMO VISITANTE EN
**LA FERIA MÁS IMPORTANTE
DE LATINOAMÉRICA!**



¡ADQUIERE TU ENTRADA COMO VISITANTE!

APROVECHA LOS PRECIOS DE PREVENTA*

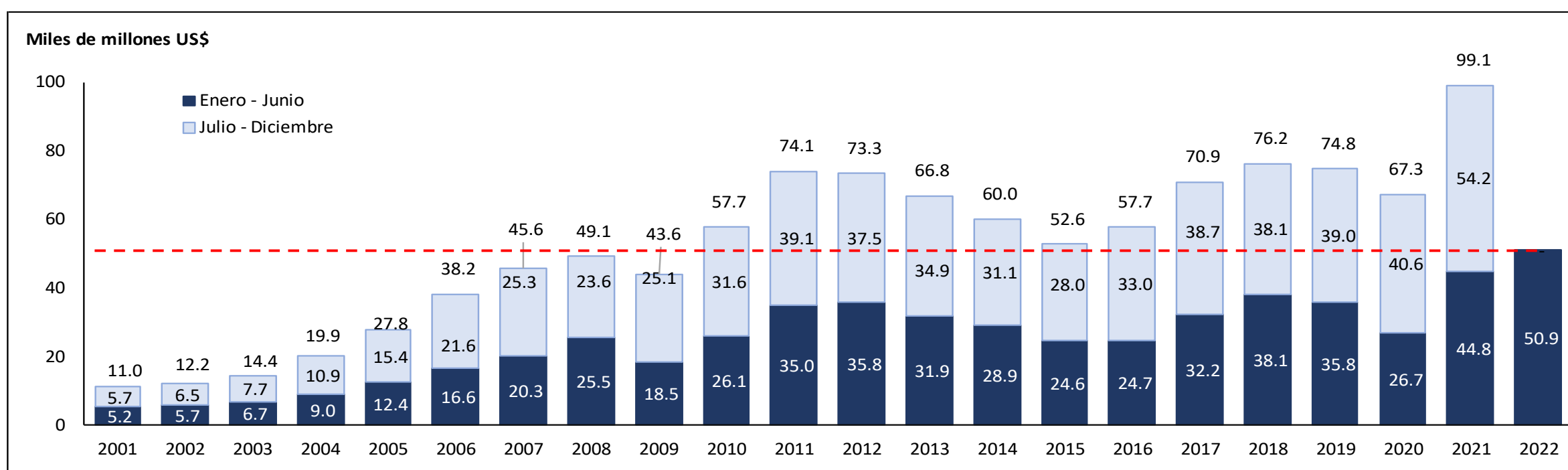
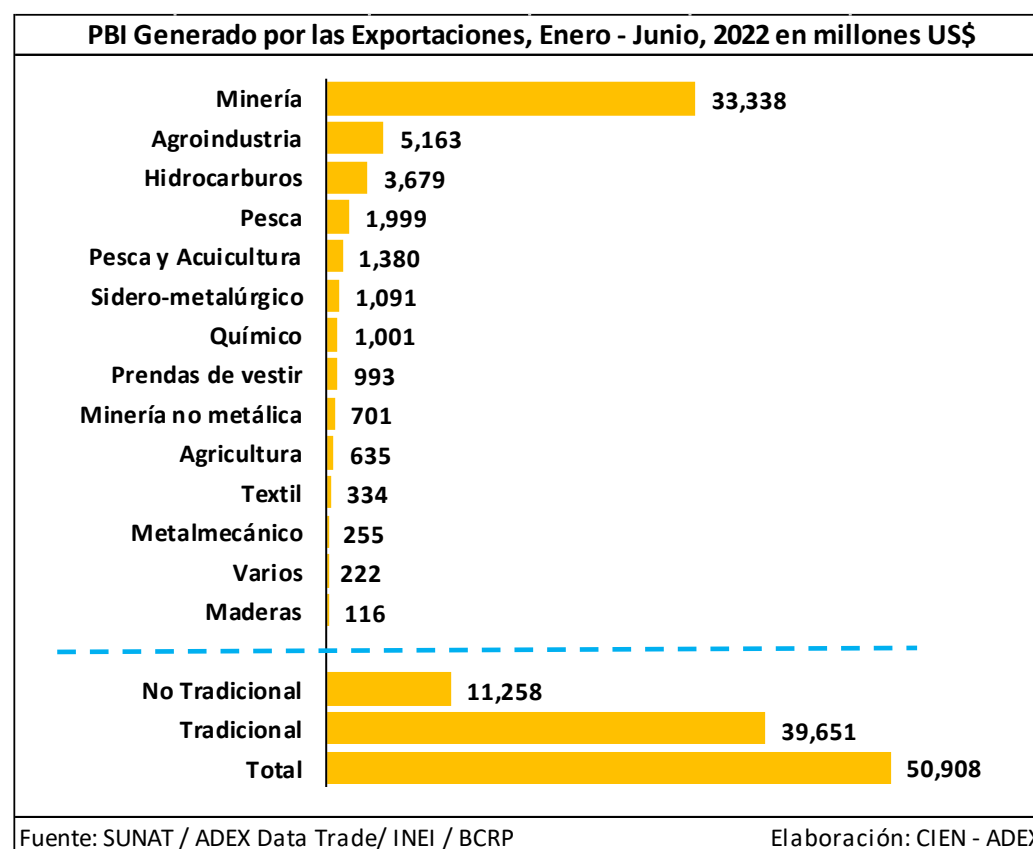
Impacto en el PBI

Minería tradicional, agroindustrias e hidrocarburos fueron las principales actividades generadoras de PBI

17. En junio de 2022, las exportaciones sumaron US\$ 5,769 millones, traduciéndose en una producción nacional (o técnicamente PBI) equivalente a cerca de US\$ 9,223.5 millones, cifra que representó un incremento de 17.9% respecto al mismo mes del año anterior.

18. De esta manera, en el primer semestre de 2022, las exportaciones generaron un PBI equivalente a US\$ 50,908.2 millones, lo que significó un incremento de 13.6% interanual.

19. Este mayor dinamismo del PBI generado por las exportaciones estuvo explicado, fundamentalmente, por la mejor performance del PBI generado por las exportaciones de hidrocarburos, minería tradicional y agroindustrias, sectores que en conjunto representaron el 83% del total.



	Junio				Enero - Junio			
	Mill.US\$	Var. Mill.US\$	Var.%	Part.%	Mill.US\$	Var. Mill.US\$	Var.%	Part.%
PBI Generado por las Exportaciones Totales	9,223.5	1,400.2	▲ 17.9%	100.0%	50,908.2	6,079.4	▲ 13.6%	100.0%
PBI Generado por las Exportaciones Tradicionales	7,411.9	1,119.1	▲ 17.8%	80.4%	39,650.6	4,210.3	▲ 11.9%	77.9%
Minería	6,292.8	650.4	▲ 11.5%	68.2%	33,337.6	1,628.4	▲ 5.1%	65.5%
Hidrocarburos	657.2	400.5	▲ 156.1%	7.1%	3,679.1	2,360.8	▲ 179.1%	7.2%
Pesca	372.4	24.0	▲ 6.9%	4.0%	1,999.3	-233.7	▼ -10.5%	3.9%
Agricultura	89.5	44.2	▲ 97.3%	1.0%	634.5	454.7	▲ 252.9%	1.2%
PBI Generado por las Exportaciones No Tradicionales	1,811.6	281.1	▲ 18.4%	19.6%	11,257.6	1,869.1	▲ 19.9%	22.1%
Agroindustria	762.6	17.1	▲ 2.3%	8.3%	5,163.2	521.5	▲ 11.2%	10.1%
Pesca y Acuicultura	199.2	-23.4	▼ -10.5%	2.2%	1,380.4	61.4	▲ 4.7%	2.7%
Sidero-metalúrgico	178.6	54.2	▲ 43.5%	1.9%	1,091.4	287.1	▲ 35.7%	2.1%
Químico	182.9	71.2	▲ 63.7%	2.0%	1,001.1	286.5	▲ 40.1%	2.0%
Prendas de vestir	184.3	57.3	▲ 45.2%	2.0%	993.0	288.4	▲ 40.9%	2.0%
Minería no metálica	158.0	81.3	▲ 106.0%	1.7%	701.3	245.8	▲ 54.0%	1.4%
Textil	51.4	11.2	▲ 28.0%	0.6%	334.3	75.2	▲ 29.0%	0.7%
Metalmecánico	39.1	3.4	▲ 9.4%	0.4%	255.2	46.2	▲ 22.1%	0.5%
Maderas	14.3	2.6	▲ 21.9%	0.2%	115.6	29.2	▲ 33.8%	0.2%
Varios	41.3	6.3	▲ 18.1%	0.4%	222.2	27.8	▲ 14.3%	0.4%

Fuente: SUNAT / ADEX Data Trade/ INEI / BCRP

Elaboración: CIEN - ADEX

III Congreso Internacional de Maracuyá
Edición Presencial

Fomentando el cultivo de maracuyá peruano para obtener la semilla élite
Alta calidad genética para exportación

Más información **AQUÍ**

23 y 24 agosto
De 8 a.m. a 5 p.m.

Lugar:
Hotel Costa del Sol
El Golf - Trujillo



Informes

Isabella Flores
isabella.flores@adexperu.org.pe
Teléfono: 983 452 094