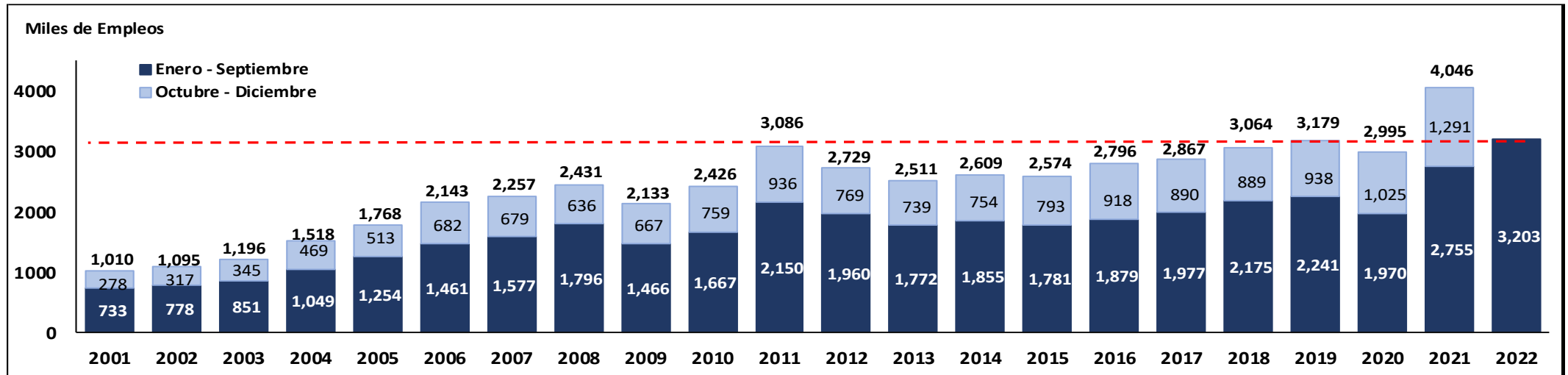
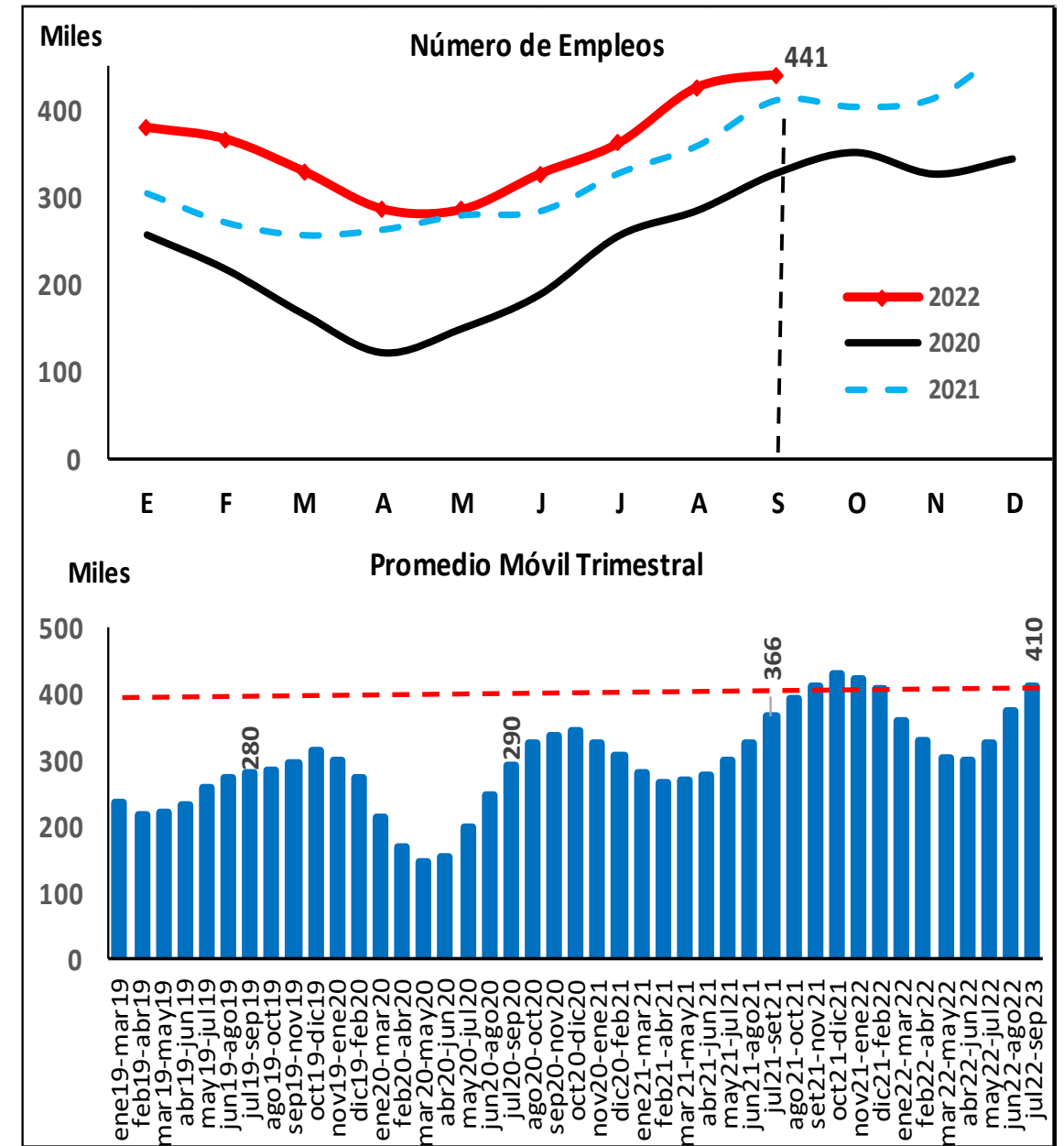


## Impacto en el Empleo:

A septiembre de 2022, los empleos asociados a las exportaciones alcanzaron nuevo récord de cerca de 3.2 millones

1. En septiembre de 2022, los puestos de trabajo asociados a las exportaciones alcanzaron los 441 mil, lo que representó un incremento de 7.4% respecto al mismo mes del año anterior.
2. Este buen resultado se debió al incremento del empleo asociado a las exportaciones no tradicionales que crecieron 3.4%, explicado a su vez por el crecimiento del empleo en agroindustria (+1.5%) y prendas de vestir (+25.2%).
3. Asimismo, el sector tradicional también contribuyó al resultado al crecer 13%, impulsado por el avance en la generación de empleo en los sectores de agricultura (34%) y pesca (34.2%), lo que contrarrestó la caída en minería (-4.5%).
4. De esta manera, a septiembre 2022 el número de empleos asociados a las exportaciones alcanzó un nuevo récord de 3 millones 203 mil, representando un alza de 16.3%.
5. Al noveno mes, se observaron alzas en todos los sectores, a excepción de minería y pesca tradicional, afectada por la menor extracción y procesamiento de algunos minerales y harina de pescado. En tanto, solo 6 de 14 alcanzaron récords respecto al mismo periodo de años anteriores.
6. Considerando trimestres móviles, a septiembre de 2022 se generaron 410 mil empleos en promedio, cifra que representó un incremento de 12% interanual.



	Septiembre				Enero - Septiembre				Récord Histórico (Ene-Sep)		Empleos Directos		Empleos Indirectos		Empleos Inducidos	
	Empleos	Variación	Var. %	Part. %	Empleos	Variación	Var. %	Part. %	Mill. US\$	Año	Empleos	Variación	Empleos	Variación	Empleos	Variación
<b>Total</b>	<b>441,004</b>	<b>30,457</b> ▲	<b>7.4%</b>	<b>100.0%</b>	<b>3,203,275</b>	<b>448,476</b> ▲	<b>16.3%</b>	<b>100.0%</b>	<b>3,203,275</b>	<b>2022</b>	<b>1,026,005</b>	<b>152,202</b>	<b>452,844</b>	<b>58,495</b>	<b>1,724,426</b>	<b>237,780</b>
<b>Tradicionales</b>	<b>194,480</b>	<b>22,345</b> ▲	<b>13.0%</b>	<b>44.1%</b>	<b>1,309,739</b>	<b>223,885</b> ▲	<b>20.6%</b>	<b>40.9%</b>	<b>1,309,739</b>	<b>2022</b>	<b>411,167</b>	<b>78,785</b>	<b>159,224</b>	<b>20,650</b>	<b>739,348</b>	<b>124,450</b>
Minería	89,101	-4,035 ▼	-4.3%	20.2%	766,506	-23,784 ▼	-3.0%	23.9%	790,290	2021	230,259	-7,145	92,148	-2,859	444,098	-13,780
Agricultura	95,160	24,151 ▲	34.0%	21.6%	448,808	243,145 ▲	118.2%	14.0%	498,323	2011	153,410	83,111	41,506	22,486	253,892	137,548
Pesca	9,395	2,394 ▲	34.2%	2.1%	83,203	-1,793 ▼	-2.1%	2.6%	84,996	2021	21,661	-467	22,878	-493	38,665	-833
Hidrocarburos	824	-165 ▼	-16.7%	0.2%	11,221	6,316 ▲	128.8%	0.4%	11,221	2022	5,836	3,285	2,693	1,516	2,693	1,516
<b>No Tradicionales</b>	<b>246,524</b>	<b>8,112</b> ▲	<b>3.4%</b>	<b>55.9%</b>	<b>1,893,537</b>	<b>224,591</b> ▲	<b>13.5%</b>	<b>59.1%</b>	<b>1,893,537</b>	<b>2022</b>	<b>614,838</b>	<b>73,417</b>	<b>293,620</b>	<b>37,845</b>	<b>985,078</b>	<b>113,329</b>
Agroindustria	171,959	2,548 ▲	1.5%	39.0%	1,191,053	102,169 ▲	9.4%	37.2%	1,191,053	2022	380,202	32,614	162,290	13,921	648,561	55,634
Prendas de vestir	30,416	6,120 ▲	25.2%	6.9%	268,153	67,655 ▲	33.7%	8.4%	348,933	2008	79,261	19,998	64,696	16,323	124,195	31,335
Pesca y Acuicultura	14,034	-1,341 ▼	-8.7%	3.2%	151,301	1,539 ▲	1.0%	4.7%	155,077	2019	45,262	460	27,946	284	78,094	794
Sidero-metalúrgico	5,567	-600 ▼	-9.7%	1.3%	55,718	7,928 ▲	16.6%	1.7%	55,718	2022	23,297	3,315	7,224	1,028	25,196	3,585
Minería no metálica	5,247	738 ▲	16.4%	1.2%	55,249	18,550 ▲	50.5%	1.7%	55,249	2022	17,032	5,719	9,892	3,321	28,324	9,510
Textil	4,831	-680 ▼	-12.3%	1.1%	45,811	6,238 ▲	15.8%	1.4%	55,031	2014	15,616	2,126	8,454	1,151	21,741	2,960
Químico	4,854	1,287 ▲	36.1%	1.1%	38,658	9,622 ▲	33.1%	1.2%	38,658	2022	18,943	4,715	2,226	554	17,488	4,353
Metalmecánico	3,584	526 ▲	17.2%	0.8%	29,605	5,020 ▲	20.4%	0.9%	29,605	2022	14,579	2,472	985	167	14,040	2,381
Maderas	2,065	-257 ▼	-11.1%	0.5%	23,916	3,386 ▲	16.5%	0.7%	48,008	2006	7,171	1,015	5,431	769	11,314	1,602
Varios	3,967	-229 ▼	-5.5%	0.9%	34,075	2,483 ▲	7.9%	1.1%	54,463	2012	13,475	982	4,475	326	16,124	1,175

## Apurímac recobró dinamismo luego de perder 26 mil empleos por conflictos

7. Entre enero y septiembre de 2022, a nivel regional, el empleo asociado a las exportaciones se redujo en 5 regiones (4 ubicadas en la zona Andina y 1 en la Costa), siendo la más afectado Apurímac (-26.1 mil empleos) debido a los conflictos que provocaron paralizaciones en la mina Las Bambas. No obstante, solo en el noveno mes, dicha región tuvo un desempeño positivo generando 8.2 mil empleos.

## Lima e Ica fueron las regiones con mayor generación de empleo

8. A septiembre 2022 de 2022, las dos regiones con mayor generación de empleo exportador fueron Lima (842.3 mil empleos) e Ica (388.5 mil empleos). Ambas regiones concentraron el 38.4% del total de empleos, teniendo como principal actividad a la agroindustria. En contraste, la región con menor generación de empleo fueron Huánuco y Huancavelica, regiones que en conjunto solo representaron el 0.1% del empleo total.

	Septiembre				Enero - Septiembre				Empleos Directos		Empleos Indirectos		Empleos Inducidos	
	Empleos	Variación	Var.%	Part.%	Empleos	Variación	Var.%	Part.%	Empleos	Variación	Empleos	Variación	Empleos	Variación
<b>Total</b>	<b>441,004</b>	<b>30,457</b> ▲	<b>7.4%</b>	<b>100.0%</b>	<b>3,203,275</b>	<b>448,476</b> ▲	<b>16.3%</b>	<b>100.0%</b>	<b>1,026,005</b>	<b>152,202</b>	<b>452,844</b>	<b>58,495</b>	<b>1,724,426</b>	<b>237,780</b>
<b>Lima y Callao</b>	<b>133,693</b>	<b>11,390</b> ▲	<b>9.3%</b>	<b>30.3%</b>	<b>1,038,831</b>	<b>205,801</b> ▲	<b>24.7%</b>	<b>32.4%</b>	<b>342,856</b>	<b>69,592</b>	<b>161,324</b>	<b>30,545</b>	<b>534,651</b>	<b>105,665</b>
Lima	109,469	5,341 ▲	5.1%	24.8%	842,280	140,070 ▲	19.9%	26.3%	277,462	46,311	134,223	24,193	430,595	69,566
Callao	24,224	6,049 ▲	33.3%	5.5%	196,551	65,731 ▲	50.2%	6.1%	65,394	23,281	27,102	6,351	104,056	36,099
<b>Zona Costa</b>	<b>219,224</b>	<b>9,256</b> ▲	<b>4.4%</b>	<b>49.7%</b>	<b>1,593,181</b>	<b>124,424</b> ▲	<b>8.5%</b>	<b>49.7%</b>	<b>498,523</b>	<b>40,629</b>	<b>227,555</b>	<b>17,092</b>	<b>867,102</b>	<b>66,704</b>
Ica	38,194	3,780 ▲	11.0%	8.7%	388,506	31,147 ▲	8.7%	12.1%	122,060	9,709	57,758	5,874	208,688	15,564
La Libertad	72,257	5,449 ▲	8.2%	16.4%	336,736	37,667 ▲	12.6%	10.5%	106,761	12,249	45,651	4,573	184,324	20,845
Piura	22,436	-649 ▼	-2.8%	5.1%	235,177	9,127 ▲	4.0%	7.3%	73,715	3,351	37,211	898	124,250	4,877
Ancash	21,663	-161 ▼	-0.7%	4.9%	192,680	6,651 ▲	3.6%	6.0%	57,612	1,986	28,796	1,090	106,272	3,575
Arequipa	21,268	-1,820 ▼	-7.9%	4.8%	174,619	16,665 ▲	10.6%	5.5%	54,073	5,145	23,414	2,242	97,132	9,278
Lambayeque	31,190	2,832 ▲	10.0%	7.1%	154,459	19,124 ▲	14.1%	4.8%	50,110	6,515	19,545	1,803	84,805	10,807
Moquegua	8,259	1,432 ▲	21.0%	1.9%	66,355	1,263 ▲	1.9%	2.1%	20,364	670	8,246	156	37,745	436
Tacna	2,689	-909 ▼	-25.3%	0.6%	27,121	-822 ▼	-2.9%	0.8%	8,457	-189	3,860	-76	14,803	-556
Tumbes	1,268	-700 ▼	-35.6%	0.3%	17,529	3,602 ▲	25.9%	0.5%	5,372	1,191	3,074	532	9,084	1,879
<b>Zona Andina</b>	<b>74,772</b>	<b>7,633</b> ▲	<b>11.4%</b>	<b>17.0%</b>	<b>478,394</b>	<b>86,264</b> ▲	<b>22.0%</b>	<b>14.9%</b>	<b>154,221</b>	<b>31,419</b>	<b>52,034</b>	<b>6,809</b>	<b>272,140</b>	<b>48,036</b>
Cajamarca	39,424	12,769 ▲	47.9%	8.9%	198,995	104,697 ▲	111.0%	6.2%	66,743	35,740	19,416	9,730	112,835	59,227
Junín	11,217	-2,155 ▼	-16.1%	2.5%	94,322	16,319 ▲	20.9%	2.9%	30,793	5,913	10,196	1,291	53,333	9,115
Cusco	7,097	-2,309 ▼	-24.5%	1.6%	51,569	-991 ▼	-1.9%	1.6%	15,721	-195	6,182	-159	29,666	-638
Apurímac	8,223	1,894 ▲	29.9%	1.9%	50,017	-26,133 ▼	-34.3%	1.6%	15,071	-7,825	5,993	-3,155	28,953	-15,153
Puno	4,890	-1,710 ▼	-25.9%	1.1%	44,860	-8,238 ▼	-15.5%	1.4%	13,557	-2,478	5,418	-969	25,885	-4,791
Ayacucho	2,007	-494 ▼	-19.8%	0.5%	23,387	778 ▲	3.4%	0.7%	7,190	284	2,930	107	13,267	387
Pasco	1,650	-247 ▼	-13.0%	0.4%	11,832	5 ▲	0.0%	0.4%	4,082	29	1,426	-12	6,323	-12
Huancavelica	204	-133 ▼	-39.4%	0.0%	1,911	-626 ▼	-24.7%	0.1%	582	-194	270	-82	1,058	-349
Huánuco	60	18 ▲	42.2%	0.0%	1,501	453 ▲	43.2%	0.0%	481	146	202	59	818	248
<b>Zona Amazónica</b>	<b>13,315</b>	<b>2,185</b> ▲	<b>19.6%</b>	<b>3.0%</b>	<b>92,682</b>	<b>31,811</b> ▲	<b>52.3%</b>	<b>2.9%</b>	<b>30,310</b>	<b>10,472</b>	<b>11,890</b>	<b>4,009</b>	<b>50,482</b>	<b>17,330</b>
San Martín	5,999	1,340 ▲	28.8%	1.4%	37,133	11,721 ▲	46.1%	1.2%	12,245	3,887	4,312	1,308	20,577	6,526
Ucayali	773	-624 ▼	-44.7%	0.2%	23,091	9,758 ▲	73.2%	0.7%	7,235	3,071	3,781	1,530	12,075	5,158
Amazonas	5,534	1,516 ▲	37.7%	1.3%	21,475	7,288 ▲	51.4%	0.7%	7,331	2,488	2,008	679	12,136	4,120
Madre De Dios	862	-49 ▼	-5.4%	0.2%	8,242	1,839 ▲	28.7%	0.3%	2,527	573	1,365	312	4,350	954
Loreto	147	2 ▲	1.4%	0.0%	2,740	1,206 ▲	78.6%	0.1%	973	454	423	180	1,344	572

Fuente: SUNAT / ADEX Data Trade/ INEI / BCRP

Elaboración: CIEN - ADEX

**ADEX CONSULTING**

**TE BRINDAMOS SOLUCIONES A MEDIDA**

Asesoría y consultoría en:

- Inteligencia Comercial y Oportunidades de Negocios
- Asesoría Especializada
- Servicios Legales

¡Asesórate con los expertos en comercio exterior!

Más información **AQUÍ**

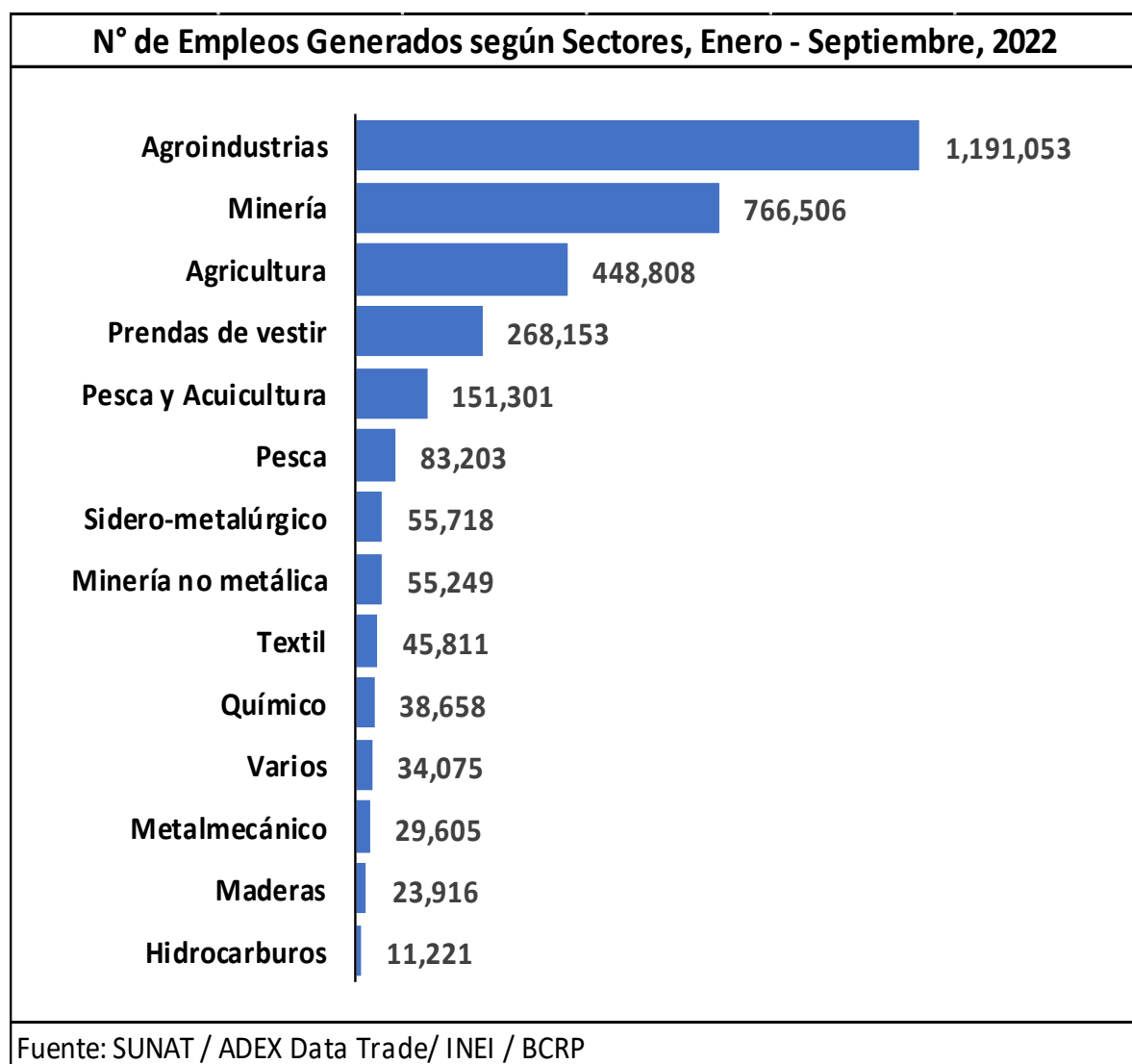
## Entre enero y septiembre de 2022, la agroindustria generó 1 millón 200 mil empleos

- Entre enero y septiembre de 2022, la agroindustria se consolidó como la principal actividad generadora de empleo asociado a exportaciones con cerca de 1 millón 200 mil puestos de trabajo, como consecuencia de los mayores despachos de superfoods al mercado externo.
- En segundo lugar se ubicó la minería tradicional (766,5 mil empleos) debido a los mayores despachos de minerales como cobre, hierro, plata, cinc, entre otros.
- En tercer lugar se ubicó la agricultura tradicional que generó 488.8 mil puestos de trabajo, debido principalmente a la mayor demanda de mano de obra para el procesamiento y exportación de café.
- El sector de prendas de vestir generó 268.2 mil empleos debido a la mayor demanda de mano de obra para confeccionar y exportar t-shirt de algodón, suéteres, chalecos, prendas de bebés, vestidos, etc.
- La pesca no tradicional y acuicultura generaron 151.3 mil empleos, favorecidos por las mayores exportaciones de langostinos, filetes y ovas de pescado, conservas de atún, filetes de trucha, etc.
- En conjunto estos 5 sectores concentraron el 88% del total de empleos generados por las exportaciones en el acumulado a septiembre de 2022.

Región	Sector (2 principales)	Enero - Septiembre			
		Empleos	Variación	Var.%	Part.%
<b>Total General</b>		<b>3,203,275</b>	<b>448,476</b> ▲	<b>16.3%</b>	<b>100.0%</b>
<b>Lima y Callao</b>					
Lima	Agroindustria	258,016	1,662 ▲	0.6%	8.1%
	Prendas de vestir	213,475	55,264 ▲	34.9%	6.7%
Callao	Agricultura	60,917	50,260 ▲	471.6%	1.9%
	Agroindustria	34,478	8,524 ▲	32.8%	1.1%
<b>Zona Costa</b>					
Ica	Agroindustria	247,733	22,402 ▲	9.9%	7.7%
	Minería	73,827	-4,258 ▼	-5.5%	2.3%
La Libertad	Agroindustria	267,186	38,447 ▲	16.8%	8.3%
	Minería	42,235	4,007 ▲	10.5%	1.3%
Piura	Agroindustria	112,980	6,459 ▲	6.1%	3.5%
	Pesca y Acuicultura	81,611	-5,028 ▼	-5.8%	2.5%
Ancash	Minería	115,429	2,779 ▲	2.5%	3.6%
	Agroindustria	38,269	867 ▲	2.3%	1.2%
Arequipa	Minería	115,634	10,677 ▲	10.2%	3.6%
	Agroindustria	28,286	3,645 ▲	14.8%	0.9%
Lambayeque	Agroindustria	119,289	1,411 ▲	1.2%	3.7%
	Agricultura	34,510	17,895 ▲	107.7%	1.1%
Moquegua	Minería	58,721	-1,577 ▼	-2.6%	1.8%
	Pesca y Acuicultura	2,866	831 ▲	40.9%	0.1%
Tacna	Agroindustria	12,877	1,628 ▲	14.5%	0.4%
	Minería	7,901	-2,878 ▼	-26.7%	0.2%
Tumbes	Pesca y Acuicultura	15,174	1,879 ▲	14.1%	0.5%
	Agroindustria	1,800	1,202 ▲	201.1%	0.1%
<b>Zona Andina</b>					
Cajamarca	Agricultura	165,444	104,060 ▲	169.5%	5.2%
	Minería	28,309	-161 ▼	-0.6%	0.9%
Junín	Agricultura	53,718	25,296 ▲	89.0%	1.7%
	Minería	26,795	-7,413 ▼	-21.7%	0.8%
Cusco	Minería	44,286	-3,930 ▼	-8.2%	1.4%
	Agricultura	3,700	1,780 ▲	92.7%	0.1%
Apurímac	Minería	48,785	-26,752 ▼	-35.4%	1.5%
	Agricultura	1,087	705 ▲	184.6%	0.0%
Puno	Minería	42,126	-8,340 ▼	-16.5%	1.3%
	Agricultura	1,486	25 ▲	1.7%	0.0%
Ayacucho	Minería	15,367	-1,275 ▼	-7.7%	0.5%
	Agroindustria	7,206	1,390 ▲	23.9%	0.2%
Pasco	Minería	5,494	121 ▲	2.2%	0.2%
	Sidero-metalúrgico	3,725	262 ▲	7.6%	0.1%
Huancavelica	Minería	1,006	-355 ▼	-26.1%	0.0%
	Pesca y Acuicultura	502	-47 ▼	-8.5%	0.0%
Huánuco	Agroindustria	1,349	322 ▲	31.4%	0.0%
	Agricultura	61	61 ▲	100.0%	0.0%
<b>Zona Amazónica</b>					
San Martín	Agroindustria	19,862	5,721 ▲	40.5%	0.6%
	Agricultura	17,179	6,183 ▲	56.2%	0.5%
Ucayali	Agroindustria	16,036	7,503 ▲	87.9%	0.5%
	Maderas	6,994	2,208 ▲	46.1%	0.2%
Amazonas	Agricultura	21,109	7,147 ▲	51.2%	0.7%
	Agroindustria	306	152 ▲	97.8%	0.0%
Madre De Dios	Maderas	3,089	683 ▲	28.4%	0.1%
	Agroindustria	2,781	1,103 ▲	65.7%	0.1%
Loreto	Agricultura	872	716 ▲	460.1%	0.0%
	Agroindustria	849	225 ▲	36.0%	0.0%

Fuente: SUNAT / ADEX Data Trade/ INEI / BCRP

Elaboración: CIEN - ADEX



**adt** ADEX Data Trade  
**Sistema de Inteligencia Comercial de ADEX**

**¡Haz crecer tus exportaciones con los expertos!**

Más información **AQUÍ**



## A septiembre de 2022, las exportaciones a EE.UU generaron 835.3 mil empleos

15. Según países de destino de las exportaciones, a septiembre de 2022, el mercado de Estados Unidos continua siendo el principal generador de empleos (835.3 mil empleos), principalmente en los sectores de agroindustria, prendas de vestir, agro y minería tradicional.

## En septiembre de 2022, el empleo generado por los despachos con destino a Asia se recuperaron

16. Según continentes, en septiembre el empleo asociado a los envíos al Asia aumentaron 6.1%, con lo cual lograron recuperarse luego de haber registrado caídas durante los meses de abril, mayo, junio y agosto previos como consecuencia de menores despachos de minerales al mercado chino, principalmente

	septiembre				Enero - septiembre				Empleos Directos		Empleos Indirectos		Empleos Inducidos	
	Empleos	Variación	Var.%	Part.%	Empleos	Variación	Var.%	Part.%	Empleos	Variación	Empleos	Variación	Empleos	Variación
<b>Total</b>	<b>441,004</b>	<b>30,457</b> ▲	<b>7.4%</b>	<b>100.0%</b>	<b>3,203,275</b>	<b>448,476</b> ▲	<b>16.3%</b>	<b>100.0%</b>	<b>1,026,005</b>	<b>152,202</b>	<b>452,844</b>	<b>58,495</b>	<b>1,724,426</b>	<b>237,780</b>
<b>América del Norte</b>	<b>145,059</b>	<b>8,164</b> ▲	<b>6.0%</b>	<b>32.9%</b>	<b>1,000,816</b>	<b>210,612</b> ▲	<b>26.7%</b>	<b>31.2%</b>	<b>319,518</b>	<b>67,807</b>	<b>152,750</b>	<b>31,724</b>	<b>528,548</b>	<b>111,081</b>
Estados Unidos	126,297	5,452 ▲	4.5%	28.6%	835,288	178,843 ▲	27.2%	26.1%	266,633	57,164	129,890	27,710	438,765	93,969
Canadá	12,105	-255 ▼	-2.1%	2.7%	105,798	6,055 ▲	6.1%	3.3%	33,033	2,237	14,505	437	58,259	3,380
México	6,657	2,968 ▲	80.5%	1.5%	59,731	25,714 ▲	75.6%	1.9%	19,852	8,405	8,355	3,577	31,524	13,732
<b>Asia</b>	<b>109,798</b>	<b>6,273</b> ▲	<b>6.1%</b>	<b>24.9%</b>	<b>869,811</b>	<b>4,697</b> ▲	<b>0.5%</b>	<b>27.2%</b>	<b>264,978</b>	<b>3,300</b>	<b>122,166</b>	<b>489</b>	<b>482,667</b>	<b>908</b>
China	66,686	4,682 ▲	7.6%	15.1%	546,254	7,436 ▲	1.4%	17.1%	163,334	2,871	77,602	177	305,317	4,387
Corea del Sur	10,542	309 ▲	3.0%	2.4%	87,299	-2,845 ▼	-3.2%	2.7%	27,639	-337	12,184	160	47,476	-2,667
Japón	11,669	5,146 ▲	78.9%	2.6%	78,331	10,997 ▲	16.3%	2.4%	24,643	3,725	11,006	1,465	42,682	5,807
India	6,843	-1,218 ▼	-15.1%	1.6%	55,534	1,460 ▲	2.7%	1.7%	16,843	479	6,769	239	31,923	741
Hong Kong	5,221	-2,038 ▼	-28.1%	1.2%	33,634	-8,449 ▼	-20.1%	1.0%	10,784	-2,619	4,778	-1,153	18,071	-4,677
<b>Europa</b>	<b>121,663</b>	<b>4,047</b> ▲	<b>3.4%</b>	<b>27.6%</b>	<b>816,641</b>	<b>141,035</b> ▲	<b>20.9%</b>	<b>25.5%</b>	<b>265,341</b>	<b>49,263</b>	<b>105,795</b>	<b>13,705</b>	<b>445,505</b>	<b>78,066</b>
Países Bajos	34,004	260 ▲	0.8%	7.7%	201,381	2,737 ▲	1.4%	6.3%	64,900	1,225	26,984	54	109,497	1,458
Alemania	22,889	7,225 ▲	46.1%	5.2%	140,506	61,035 ▲	76.8%	4.4%	46,579	20,777	16,477	6,258	77,451	34,001
España	16,479	1,823 ▲	12.4%	3.7%	121,582	7,726 ▲	6.8%	3.8%	38,346	2,452	17,338	1,192	65,898	4,082
Bélgica	12,196	2,610 ▲	27.2%	2.8%	77,705	37,525 ▲	93.4%	2.4%	26,248	13,136	8,513	3,197	42,944	21,192
Reino Unido	10,904	-1,574 ▼	-12.6%	2.5%	71,301	9,862 ▲	16.1%	2.2%	23,583	3,806	9,651	1,123	38,066	4,933
<b>América Latina</b>	<b>62,387</b>	<b>12,717</b> ▲	<b>25.6%</b>	<b>14.1%</b>	<b>489,152</b>	<b>94,699</b> ▲	<b>24.0%</b>	<b>15.3%</b>	<b>167,469</b>	<b>32,576</b>	<b>68,152</b>	<b>13,005</b>	<b>253,531</b>	<b>49,118</b>
Chile	11,693	180 ▲	1.6%	2.7%	112,274	5,844 ▲	5.5%	3.5%	38,054	2,312	16,038	959	58,182	2,573
Ecuador	14,147	4,247 ▲	42.9%	3.2%	100,709	30,695 ▲	43.8%	3.1%	34,011	10,178	14,230	4,544	52,467	15,973
Colombia	13,993	6,164 ▲	78.7%	3.2%	95,396	32,180 ▲	50.9%	3.0%	33,363	10,880	11,492	3,679	50,542	17,621
Brasil	6,766	795 ▲	13.3%	1.5%	53,088	9,788 ▲	22.6%	1.7%	17,169	3,208	8,126	1,473	27,793	5,107
Bolivia	4,555	1,018 ▲	28.8%	1.0%	33,198	5,915 ▲	21.7%	1.0%	12,626	2,295	4,233	697	16,340	2,923
<b>África</b>	<b>466</b>	<b>45</b> ▲	<b>10.6%</b>	<b>0.1%</b>	<b>14,322</b>	<b>-1,818</b> ▼	<b>-11.3%</b>	<b>0.4%</b>	<b>4,622</b>	<b>-590</b>	<b>2,164</b>	<b>-256</b>	<b>7,536</b>	<b>-972</b>
Sudáfrica	108	25 ▲	30.7%	0.0%	2,529	-132 ▼	-5.0%	0.1%	967	-13	314	-23	1,249	-97
<b>Oceanía</b>	<b>1,632</b>	<b>-790</b> ▼	<b>-32.6%</b>	<b>0.4%</b>	<b>12,533</b>	<b>-748</b> ▼	<b>-5.6%</b>	<b>0.4%</b>	<b>4,077</b>	<b>-155</b>	<b>1,818</b>	<b>-173</b>	<b>6,638</b>	<b>-420</b>
Australia	1,273	-757 ▼	-37.3%	0.3%	8,984	-1,064 ▼	-10.6%	0.3%	2,920	-282	1,324	-167	4,740	-616

Fuente: SUNAT / ADEX Data Trade/ INEI / BCRP

Elaboración: CIEN - ADEX

# ADEX

## ¡CERTIFICA CON LOS EXPERTOS EN EXPORTACIONES!

ADEX, MÁS DE 18 AÑOS COMO ENTIDAD CERTIFICADORA AUTORIZADA POR MINCETUR

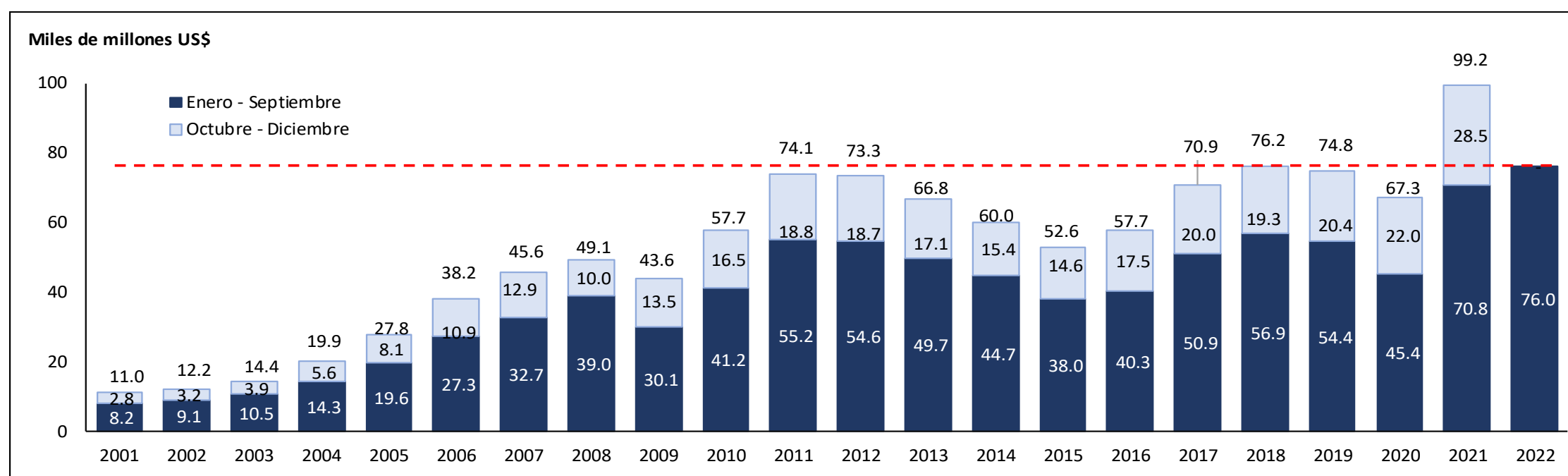
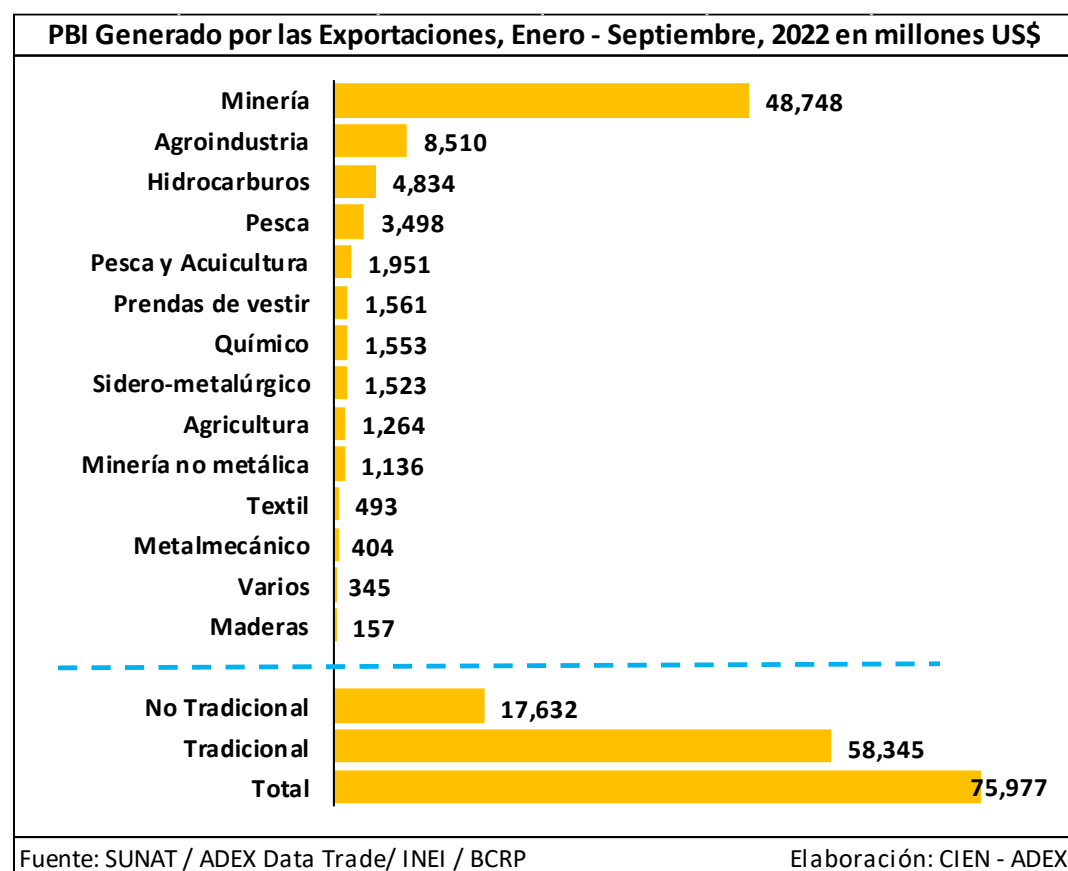
Más información **AQUI**



## Impacto en el PBI:

### Minería tradicional, agroindustrias e hidrocarburos fueron las principales actividades generadoras de PBI

- En septiembre de 2022, las exportaciones sumaron US\$ 5,546 millones, traducándose en una producción nacional (o técnicamente PBI) equivalente a cerca de US\$ 8,881 millones, cifra que representó un incremento de 0.6% respecto al mismo mes del año anterior. Este crecimiento estuvo en línea con el avance de las exportaciones totales que aumentaron 1.1% en el mismo mes.
- De esta manera, a septiembre de 2022, las exportaciones generaron un PBI equivalente a US\$ 75,976 millones, lo que significó un incremento de 7.3% interanual.
- Este mayor dinamismo del PBI generado por las exportaciones estuvo explicado, fundamentalmente, por la mejor performance del PBI generado por las exportaciones de hidrocarburos, agroindustrias y agro tradicional, aunque estuvo atenuado por la caída en los sectores de minería y pesca tradicional.



	Septiembre				Enero - Septiembre			
	Mill.US\$	Var. Mill.US\$	Var.%	Part.%	Mill.US\$	Var. Mill.US\$	Var.%	Part.%
<b>PBI Generado por las Exportaciones Totales</b>	<b>8,881.0</b>	<b>57.0</b> ▲	<b>0.6%</b>	<b>100.0%</b>	<b>75,976.8</b>	<b>5,196.8</b> ▲	<b>7.3%</b>	<b>100.0%</b>
<b>PBI Generado por las Exportaciones Tradicionales</b>	<b>6,684.8</b>	<b>-57.2</b> ▼	<b>-0.8%</b>	<b>75.3%</b>	<b>58,344.8</b>	<b>2,658.0</b> ▲	<b>4.8%</b>	<b>76.8%</b>
Minería	5,666.7	-168.6 ▼	-2.9%	63.8%	48,748.1	-765.7 ▼	-1.5%	64.2%
Hidrocarburos	355.1	-64.7 ▼	-15.4%	4.0%	4,834.2	2,752.6 ▲	132.2%	6.4%
Pesca	395.0	105.0 ▲	36.2%	4.4%	3,498.5	-22.3 ▼	-0.6%	4.6%
Agricultura	268.0	71.0 ▲	36.0%	3.0%	1,264.0	693.4 ▲	121.5%	1.7%
<b>PBI Generado por las Exportaciones No Tradicionales</b>	<b>2,196.2</b>	<b>114.3</b> ▲	<b>5.5%</b>	<b>24.7%</b>	<b>17,632.0</b>	<b>2,538.8</b> ▲	<b>16.8%</b>	<b>23.2%</b>
Agroindustria	1,228.6	36.2 ▲	3.0%	13.8%	8,510.1	845.6 ▲	11.0%	11.2%
Pesca y Acuicultura	181.0	-14.3 ▼	-7.3%	2.0%	1,950.9	48.5 ▲	2.6%	2.6%
Prendas de vestir	177.0	37.7 ▲	27.1%	2.0%	1,560.8	411.1 ▲	35.8%	2.1%
Químico	195.0	53.9 ▲	38.1%	2.2%	1,553.4	404.0 ▲	35.1%	2.0%
Sidero-metalúrgico	152.2	-13.9 ▼	-8.4%	1.7%	1,523.0	236.1 ▲	18.3%	2.0%
Minería no metálica	107.8	16.5 ▲	18.1%	1.2%	1,135.6	392.5 ▲	52.8%	1.5%
Textil	51.9	-6.4 ▼	-11.0%	0.6%	492.5	73.4 ▲	17.5%	0.6%
Metalmecánico	48.9	7.8 ▲	19.0%	0.6%	403.6	73.4 ▲	22.2%	0.5%
Maderas	13.5	-1.5 ▼	-9.7%	0.2%	156.5	24.2 ▲	18.3%	0.2%
Varios	40.2	-1.7 ▼	-4.0%	0.5%	345.4	29.9 ▲	9.5%	0.5%

Fuente: SUNAT / ADEX Data Trade/ INEI / BCRP

Elaboración: CIEN - ADEX