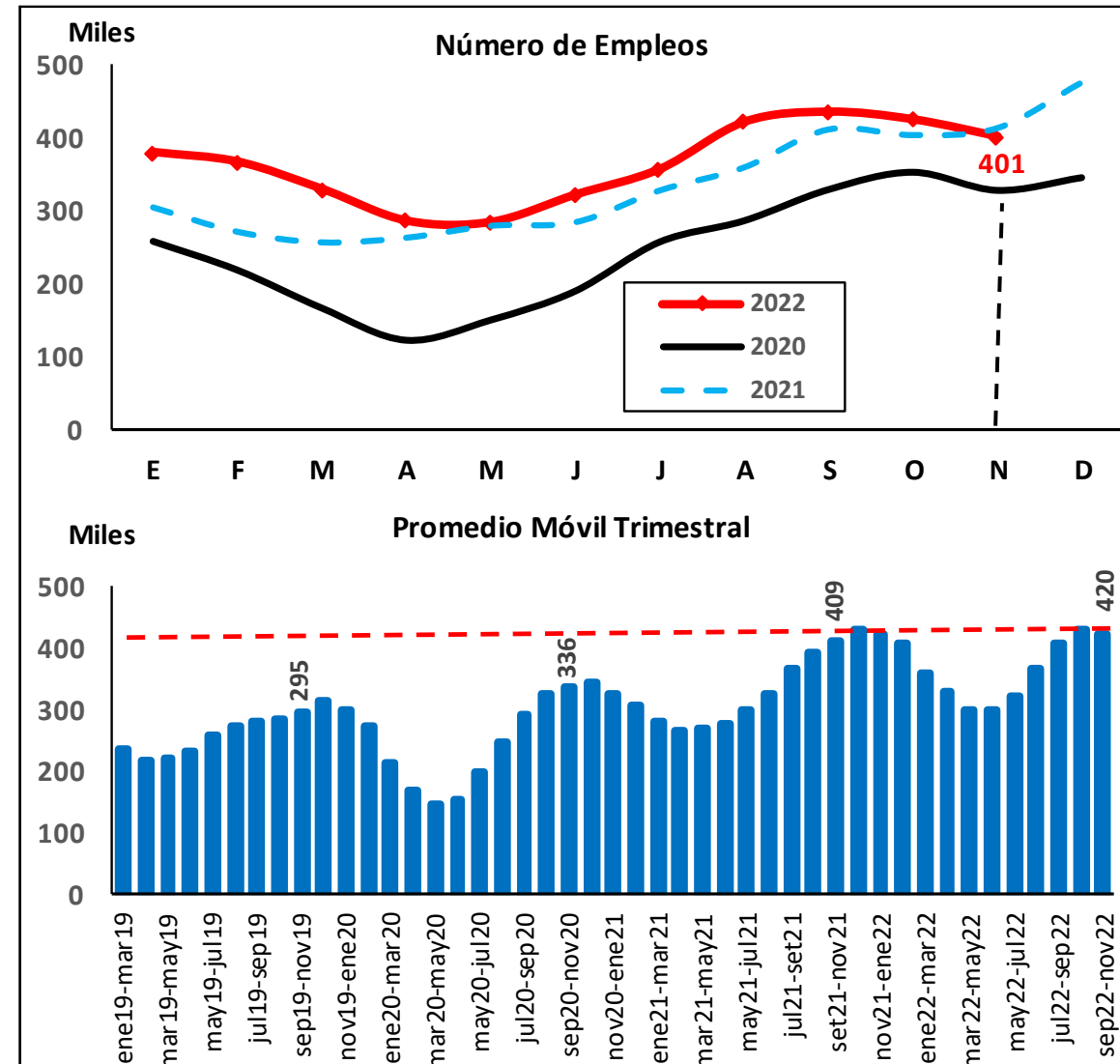


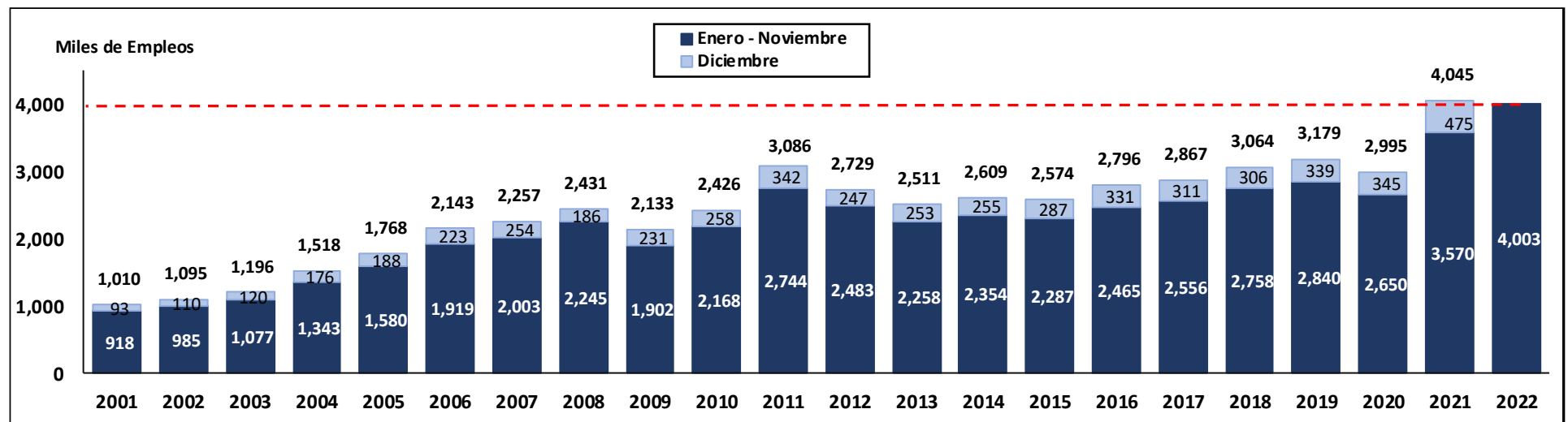
Impacto en el Empleo:

Empleos generados por las exportaciones caen por primera vez luego de 27 meses de continuo crecimiento

1. En noviembre de 2022, los puestos de trabajo generados por las exportaciones alcanzaron los 401.2 mil, cifra que representó, por primera vez, un retroceso de 2.7% interanual luego de 27 meses de continuo crecimiento tras la pandemia por Covid-19. Cabe resaltar que este indicador presentaba una tendencia de desaceleración en los últimos meses (septiembre: 6% y octubre: 5.4%).
2. El desempeño negativo de noviembre se debió al retroceso del empleo asociado a las exportaciones tradicionales (-14.1%), explicado, fundamentalmente, por el desplome del empleo en minería tradicional (-28.6%) afectada por la menor demanda de mano de obra para extracción y procesamiento de minerales.
3. En contraste, el rubro no tradicional contrarrestó la caída al crecer 5.9%, impulsado, principalmente, por el avance en la generación de empleo en el sector agroindustrial (+8.3%).
4. A pesar de este mal resultado, en términos acumulados a noviembre 2022, el número de empleos asociados a las exportaciones alcanzó un nuevo récord de más de 4 millones, representando un alza de 12.1%.
5. A noviembre de 2022, se observaron alzas en todos los sectores, a excepción de minería tradicional (-7.8%). En tanto, solo 6 de 14 sectores alcanzaron récords respecto al mismo periodo de años anteriores.



6. Considerando trimestres móviles, a noviembre de 2022, se generaron 420 mil empleos, incrementándose 2.9% interanual.



	Noviembre				Enero - Noviembre				Récord Histórico (Ene-Nov)		Empleos Directos		Empleos Indirectos		Empleos Inducidos	
	Empleos	Variación	Var. %	Part. %	Empleos	Variación	Var. %	Part. %	Mill. US\$	Año	Empleos	Variación	Empleos	Variación	Empleos	Variación
Total	401,175	-11,257	-2.7%	100.0%	4,003,431	433,312	12.1%	100.0%	4,003,431	2022	1,284,335	147,932	561,256	57,025	2,157,840	228,355
Tradicionales	152,776	-25,062	-14.1%	38.1%	1,624,612	193,315	13.5%	40.6%	1,624,612	2022	512,421	70,208	194,179	16,593	918,012	106,514
Minería	75,934	-30,447	-28.6%	18.9%	910,967	-77,365	-7.8%	22.8%	988,332	2021	273,656	-23,240	109,515	-9,301	527,797	-44,824
Agricultura	74,139	5,352	7.8%	18.5%	608,868	264,932	77.0%	15.2%	703,140	2011	208,121	90,558	56,309	24,501	344,438	149,873
Pesca	1,794	559	45.3%	0.4%	91,816	383	0.4%	2.3%	91,816	2022	23,903	100	25,246	105	42,668	178
Hidrocarburos	908	-527	-36.7%	0.2%	12,960	5,365	70.6%	0.3%	12,960	2022	6,741	2,790	3,110	1,287	3,110	1,287
No Tradicionales	248,399	13,805	5.9%	61.9%	2,378,820	239,997	11.2%	59.4%	2,378,820	2022	771,914	77,724	367,077	40,431	1,239,829	121,841
Agroindustria	180,492	13,850	8.3%	45.0%	1,530,970	113,353	8.0%	38.2%	1,530,970	2022	488,708	36,184	208,607	15,445	833,655	61,724
Prendas de vestir	26,534	-431	-1.6%	6.6%	324,944	69,626	27.3%	8.1%	444,708	2008	96,047	20,580	78,398	16,799	150,498	32,248
Pesca y Acuicultura	13,176	2,345	21.6%	3.3%	177,071	3,746	2.2%	4.4%	182,289	2019	52,971	1,121	32,706	692	91,395	1,934
Minería no metálica	7,288	1,571	27.5%	1.8%	72,944	26,022	55.5%	1.8%	72,944	2022	22,488	8,022	13,060	4,659	37,396	13,340
Sidero-metalúrgico	5,368	-1,195	-18.2%	1.3%	66,086	5,588	9.2%	1.7%	67,314	2013	27,633	2,337	8,568	725	29,885	2,527
Textil	3,644	-1,453	-28.5%	0.9%	54,582	3,586	7.0%	1.4%	67,325	2014	18,606	1,222	10,072	662	25,904	1,702
Químico	3,320	-444	-11.8%	0.8%	46,656	9,204	24.6%	1.2%	46,656	2022	22,862	4,510	2,687	530	21,106	4,164
Metalmecánico	3,130	168	5.7%	0.8%	36,052	4,699	15.0%	0.9%	36,052	2022	17,754	2,314	1,200	156	17,098	2,229
Maderas	1,733	-573	-24.9%	0.4%	27,664	2,258	8.9%	0.7%	63,729	2006	8,295	677	6,282	513	13,087	1,068
Varios	3,716	-32	-0.9%	0.9%	41,851	1,915	4.8%	1.0%	66,202	2012	16,551	757	5,497	251	19,804	906

Casi todas las regiones de la zona Andina registraron pérdida de empleos

7. A nivel regional, en noviembre de 2022, el empleo asociado a las exportaciones se redujo en 16 regiones siendo las más afectadas las de la zona Andina (7 de sus 9 regiones perdieron dinamismo). Particularmente, la más afectada fue Apurímac (-6,066 empleos) debido a una menor producción minera (su principal actividad productiva), ante los conflictos en el corredor minero sur que ralentizaron la producción de algunas minas como Las Bambas.

Lima, Ica y La Libertad concentraron casi la mitad del total de empleo generado

8. En términos acumulados, a noviembre de 2022, las tres regiones con mayor generación de empleo exportador fueron: Lima (1,023.1 mil empleos), Ica (453.5 mil empleos) y La Libertad (451.6 mil empleos). Estas tres regiones concentraron el 48.2% del total, teniendo como principal actividad a la agroindustria. En contraste, las tres regiones con menor generación de empleo fueron: Huánuco, Huancavelica y Loreto, representando solo el 0.2% del total.

	Noviembre				Enero - Noviembre				Empleos Directos		Empleos Indirectos		Empleos Inducidos	
	Empleos	Variación	Var.%	Part.%	Empleos	Variación	Var.%	Part.%	Empleos	Variación	Empleos	Variación	Empleos	Variación
Total	401,175	-11,257 ▼	-2.7%	100.0%	4,003,431	433,312 ▲	12.1%	100.0%	1,284,335	147,932	561,256	57,025	2,157,840	228,355
Lima y Callao	104,602	-13,821 ▼	-11.7%	26.1%	1,259,206	179,574 ▲	16.6%	31.5%	415,850	60,418	194,490	28,020	648,866	91,137
Lima	89,185	-4,673 ▼	-5.0%	22.2%	1,023,121	120,783 ▲	13.4%	25.6%	337,116	39,578	162,372	22,175	523,634	59,031
Callao	15,418	-9,148 ▼	-37.2%	3.8%	236,085	58,791 ▲	33.2%	5.9%	78,734	20,840	32,118	5,845	125,232	32,106
Zona Costa	233,502	20,440 ▲	9.6%	58.2%	2,020,501	140,204 ▲	7.5%	50.5%	633,861	46,475	286,421	19,127	1,100,218	74,602
Ica	33,767	-2,232 ▼	-6.2%	8.4%	453,516	21,045 ▲	4.9%	11.3%	142,694	6,787	67,261	4,539	243,561	9,719
La Libertad	59,000	21,215 ▲	56.1%	14.7%	451,638	64,977 ▲	16.8%	11.3%	143,544	21,265	60,690	7,613	247,404	36,099
Piura	65,380	4,383 ▲	7.2%	16.3%	342,743	21,237 ▲	6.6%	8.6%	107,842	7,067	52,950	2,862	181,951	11,308
Ancash	18,024	-5,118 ▼	-22.1%	4.5%	219,892	-8,590 ▼	-3.8%	5.5%	65,865	-2,704	32,760	-569	121,268	-5,317
Arequipa	17,790	1,416 ▲	8.7%	4.4%	212,200	17,454 ▲	9.0%	5.3%	65,771	5,426	28,480	2,321	117,949	9,707
Lambayeque	21,895	1,233 ▲	6.0%	5.5%	202,416	23,922 ▲	13.4%	5.1%	65,659	8,112	25,617	2,320	111,141	13,490
Moquegua	13,109	117 ▲	0.9%	3.3%	85,074	-1,134 ▼	-1.3%	2.1%	26,070	-13	10,476	-180	48,528	-942
Tacna	3,254	-231 ▼	-6.6%	0.8%	32,827	-1,892 ▼	-5.5%	0.8%	10,242	-536	4,634	-226	17,951	-1,131
Tumbes	1,284	-343 ▼	-21.1%	0.3%	20,193	3,186 ▲	18.7%	0.5%	6,174	1,070	3,553	448	10,466	1,668
Zona Andina	52,358	-16,043 ▼	-23.5%	13.1%	606,655	81,760 ▲	15.6%	15.2%	196,264	30,517	65,455	5,898	344,936	45,345
Cajamarca	27,787	-1,323 ▼	-4.5%	6.9%	267,600	117,635 ▲	78.4%	6.7%	89,977	40,320	25,919	10,786	151,704	66,529
Junín	9,600	-2,399 ▼	-20.0%	2.4%	113,121	8,291 ▲	7.9%	2.8%	37,027	3,282	12,208	448	63,886	4,562
Cusco	6,087	-2,395 ▼	-28.2%	1.5%	64,468	-2,535 ▼	-3.8%	1.6%	19,732	-627	7,677	-367	37,059	-1,541
Apurímac	1,391	-6,066 ▼	-81.4%	0.3%	58,970	-29,448 ▼	-33.3%	1.5%	17,774	-8,828	7,060	-3,549	34,135	-17,071
Puno	3,380	-2,943 ▼	-46.5%	0.8%	53,326	-12,596 ▼	-19.1%	1.3%	16,121	-3,782	6,445	-1,498	30,760	-7,316
Ayacucho	2,527	-757 ▼	-23.1%	0.6%	28,604	263 ▲	0.9%	0.7%	8,780	69	3,578	37	16,246	156
Pasco	1,287	-250 ▼	-16.3%	0.3%	16,311	214 ▲	1.3%	0.4%	5,527	97	1,977	39	8,808	78
Huancavelica	156	18 ▲	13.2%	0.0%	2,426	-545 ▼	-18.3%	0.1%	738	-170	347	-59	1,340	-316
Huánuco	142	72 ▲	101.0%	0.0%	1,828	481 ▲	35.7%	0.0%	588	156	244	60	997	264
Zona Amazónica	10,713	-1,834 ▼	-14.6%	2.7%	116,880	31,596 ▲	37.0%	2.9%	38,263	10,433	14,848	3,939	63,769	17,225
San Martín	4,576	-689 ▼	-13.1%	1.1%	47,108	10,375 ▲	28.2%	1.2%	15,508	3,391	5,519	1,251	26,081	5,732
Amazonas	2,286	125 ▲	5.8%	0.6%	29,194	10,068 ▲	52.6%	0.7%	9,966	3,437	2,728	939	16,499	5,692
Ucayali	2,778	-680 ▼	-19.7%	0.7%	27,720	9,178 ▲	49.5%	0.7%	8,695	2,893	4,502	1,422	14,524	4,863
Madre De Dios	853	-596 ▼	-41.1%	0.2%	9,686	720 ▲	8.0%	0.2%	2,969	229	1,599	129	5,118	363
Loreto	219	7 ▲	3.1%	0.1%	3,172	1,255 ▲	65.5%	0.1%	1,124	483	501	198	1,547	575

Fuente: SUNAT / ADEX Data Trade/ INEI / BCRP

Elaboración: CIEN - ADEX

ADEX CONSULTING

TE BRINDAMOS SOLUCIONES A MEDIDA

Asesoría y consultoría en:

- Inteligencia Comercial y Oportunidades de Negocios
- Asesoría Especializada
- Servicios Legales

¡Asesórate con los expertos en comercio exterior!

Más información **AQUÍ**

Entre enero y noviembre de 2022, solo la agroindustria generó más de 1.5 millones de empleos

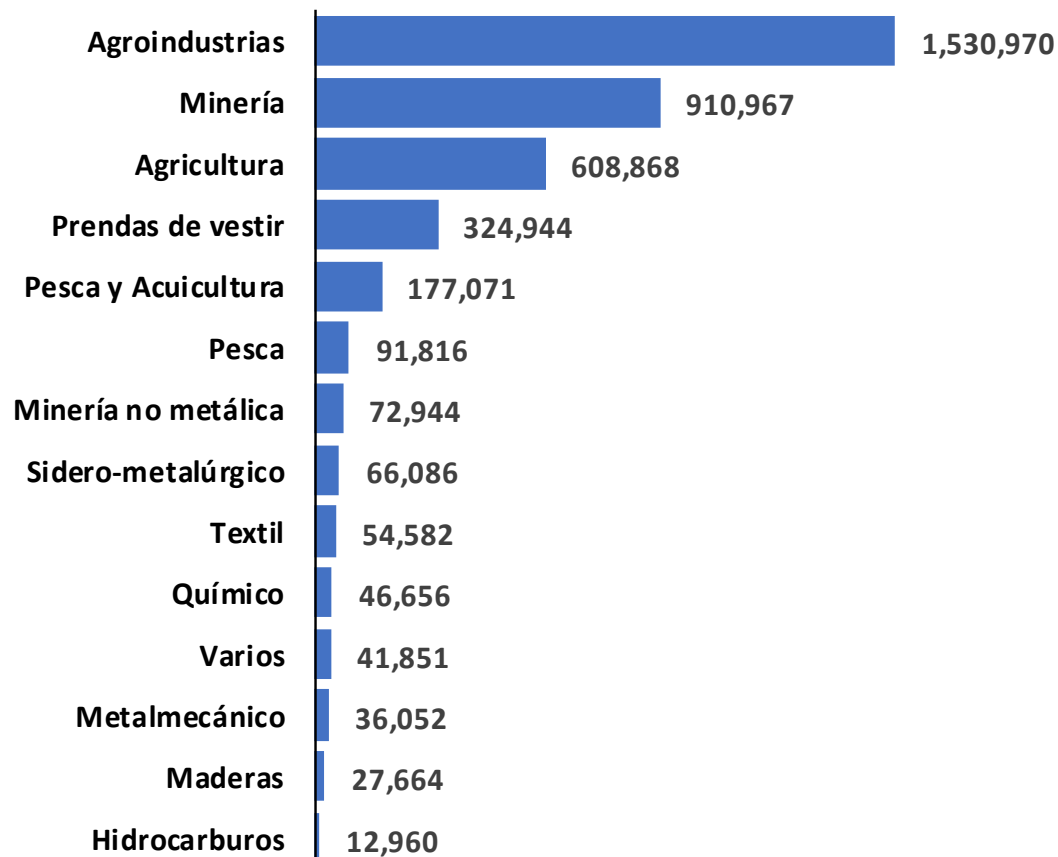
- Entre enero y noviembre de 2022, la agroindustria continuó como la principal actividad generadora de empleo asociado a exportaciones con 1 millón 531 mil puestos de trabajo, como consecuencia de los mayores despachos de *superfoods* al mercado externo.
- En segundo lugar se ubicó la minería tradicional (911 mil empleos) explicado por los mayores despachos de minerales como hierro, plata, estaño, cinc, entre otros.
- En tercer lugar se ubicó la agricultura tradicional que generó 608.9 mil puestos de trabajo, debido principalmente a la mayor demanda de mano de obra para el procesamiento y exportación de café y azúcar.
- El sector de prendas de vestir generó 324.9 mil empleos debido a la mayor demanda de mano de obra para confeccionar y exportar *t-shirt* de algodón, camisas, suéteres, prendas de bebés, vestidos, etc.
- Por su parte, la pesca y acuicultura no tradicional generaron 177.1 mil empleos, favorecidos por las mayores exportaciones de langostinos, filetes y ovas de pescado, moluscos, conservas de atún, camarones, filetes de trucha, entre otros.
- En conjunto, estos 5 sectores concentraron el 89% del total de empleos generados por las exportaciones en el acumulado a noviembre de 2022.

Región	Sector (2 principales)	Enero - Noviembre			
		Empleos	Variación	Var.%	Part.%
Total General		4,003,431	433,312 ▲	12.1%	100.0%
Lima y Callao					
Lima	Agroindustria	309,985	-3,487 ▼	-1.1%	7.7%
	Prendas de vestir	259,407	57,453 ▲	28.4%	6.5%
Callao	Agricultura	74,421	43,375 ▲	139.7%	1.9%
	Agroindustria	43,113	9,317 ▲	27.6%	1.1%
Zona Costa					
Ica	Agroindustria	289,537	23,524 ▲	8.8%	7.2%
	Minería	85,805	-14,902 ▼	-14.8%	2.1%
La Libertad	Agroindustria	352,368	47,567 ▲	15.6%	8.8%
	Minería	52,629	6,399 ▲	13.8%	1.3%
Piura	Agroindustria	191,334	12,433 ▲	6.9%	4.8%
	Pesca y Acuicultura	96,201	-3,324 ▼	-3.3%	2.4%
Ancash	Minería	129,190	-11,379 ▼	-8.1%	3.2%
	Agroindustria	47,031	-2,009 ▼	-4.1%	1.2%
Arequipa	Minería	138,254	9,028 ▲	7.0%	3.5%
	Agroindustria	35,304	5,481 ▲	18.4%	0.9%
Lambayeque	Agroindustria	156,544	3,283 ▲	2.1%	3.9%
	Agricultura	45,137	20,940 ▲	86.5%	1.1%
Moquegua	Minería	76,781	-3,851 ▼	-4.8%	1.9%
	Pesca y Acuicultura	2,873	776 ▲	37.0%	0.1%
Tacna	Agroindustria	15,884	1,681 ▲	11.8%	0.4%
	Minería	9,902	-3,470 ▼	-26.0%	0.2%
Tumbes	Pesca y Acuicultura	17,569	1,327 ▲	8.2%	0.4%
	Agroindustria	2,065	1,344 ▲	186.3%	0.1%
Zona Andina					
Cajamarca	Agricultura	228,615	121,894 ▲	114.2%	5.7%
	Minería	33,318	-4,016 ▼	-10.8%	0.8%
Junín	Agricultura	66,097	20,572 ▲	45.2%	1.7%
	Minería	28,929	-9,641 ▼	-25.0%	0.7%
Cusco	Minería	53,419	-6,250 ▼	-10.5%	1.3%
	Agricultura	6,628	2,661 ▲	67.1%	0.2%
Apurímac	Minería	57,404	-29,874 ▼	-34.2%	1.4%
	Agricultura	1,406	530 ▲	60.5%	0.0%
Puno	Minería	49,824	-12,745 ▼	-20.4%	1.2%
	Agricultura	1,755	57 ▲	3.4%	0.0%
Ayacucho	Minería	19,421	-995 ▼	-4.9%	0.5%
	Agroindustria	8,263	1,021 ▲	14.1%	0.2%
Pasco	Minería	8,349	-10 ▼	-0.1%	0.2%
	Sidero-metalúrgico	4,343	348 ▲	8.7%	0.1%
Huancavelica	Minería	1,270	-491 ▼	-27.9%	0.0%
	Pesca y Acuicultura	727	178 ▲	32.4%	0.0%
Huánuco	Agroindustria	1,565	266 ▲	20.5%	0.0%
	Agricultura	150	130 ▲	641.8%	0.0%
Zona Amazónica					
San Martín	Agroindustria	26,293	7,301 ▲	38.4%	0.7%
	Agricultura	20,701	3,268 ▲	18.7%	0.5%
Amazonas	Agricultura	28,711	9,874 ▲	52.4%	0.7%
	Agroindustria	412	204 ▲	98.1%	0.0%
Ucayali	Agroindustria	19,652	7,219 ▲	58.1%	0.5%
	Maderas	7,992	1,902 ▲	31.2%	0.2%
Madre De Dios	Maderas	3,576	297 ▲	9.1%	0.1%
	Agroindustria	3,262	649 ▲	24.8%	0.1%
Loreto	Agroindustria	1,006	224 ▲	28.6%	0.0%
	Agricultura	910	701 ▲	335.1%	0.0%

Fuente: SUNAT / ADEX Data Trade/ INEI / BCRP

Elaboración: CIEN - ADEX

N° de Empleos Generados según Sectores, Enero - Noviembre, 2022



Fuente: SUNAT / ADEX Data Trade/ INEI / BCRP



adt ADEX
Data Trade
**Sistema de Inteligencia
Comercial de ADEX**

**¡Haz crecer tus exportaciones
con los expertos!**

Más información **AQUÍ**



Entre enero y noviembre de 2022, las exportaciones a EE.UU generaron más de 1 millón de empleos

15. Según países de destino, a noviembre de 2022, el mercado de Estados Unidos continuó como el principal generador de empleos (1 millón 77.5 mil empleos), justificado por la mayor demanda de mano de obra para exportar productos relacionados a las actividades de agroindustria, prendas de vestir y agro.

A noviembre de 2022, el empleo generado por los despachos con destino a Asia cayeron 2.3%.

16. Según continentes, en noviembre 2022, el empleo asociado a los envíos al mercado asiático cayeron 2.3%, debido a los menores envíos a China (-0.7%) y Corea del Sur (-11%), los cuales estuvieron afectados por los menores volúmenes despachados de minerales.

	Noviembre				Enero - Noviembre				Empleos Directos		Empleos Indirectos		Empleos Inducidos	
	Empleos	Variación	Var.%	Part.%	Empleos	Variación	Var.%	Part.%	Empleos	Variación	Empleos	Variación	Empleos	Variación
Total	401,175	-11,257 ▼	-2.7%	100.0%	4,003,431	433,312 ▲	12.1%	100.0%	1,284,335	147,932	561,256	57,025	2,157,840	228,355
América del Norte	149,317	21,259 ▲	16.6%	37.2%	1,291,917	244,920 ▲	23.4%	32.3%	413,158	79,056	194,416	35,734	684,343	130,130
Estados Unidos	125,406	21,497 ▲	20.7%	31.3%	1,077,519	209,389 ▲	24.1%	26.9%	344,592	67,207	164,893	31,152	568,034	111,029
Canadá	14,557	-2,192 ▼	-13.1%	3.6%	137,593	6,445 ▲	4.9%	3.4%	43,071	2,338	18,743	499	75,779	3,608
México	9,355	1,953 ▲	26.4%	2.3%	76,805	29,086 ▲	61.0%	1.9%	25,494	9,511	10,780	4,083	40,531	15,492
Asia	91,005	-10,054 ▼	-9.9%	22.7%	1,040,835	-24,550 ▼	-2.3%	26.0%	317,632	-5,443	144,719	-3,139	578,483	-15,968
China	56,151	1,669 ▲	3.1%	14.0%	648,586	-4,316 ▼	-0.7%	16.2%	194,323	-570	91,019	-1,223	363,244	-2,523
Corea del Sur	7,045	-6,236 ▼	-47.0%	1.8%	100,755	-12,431 ▼	-11.0%	2.5%	31,847	-3,376	14,085	-801	54,823	-8,254
Japón	9,094	-1,353 ▼	-13.0%	2.3%	94,971	11,560 ▲	13.9%	2.4%	29,924	3,963	13,164	1,444	51,884	6,153
India	3,263	-3,875 ▼	-54.3%	0.8%	64,402	-4,574 ▼	-6.6%	1.6%	19,525	-1,345	7,838	-515	37,039	-2,714
Hong Kong	4,059	-3,292 ▼	-44.8%	1.0%	42,755	-13,672 ▼	-24.2%	1.1%	13,703	-4,276	6,066	-1,879	22,985	-7,517
Europa	102,199	-23,323 ▼	-18.6%	25.5%	1,030,580	111,690 ▲	12.2%	25.7%	335,285	39,734	132,583	10,497	562,712	61,459
Países Bajos	29,860	1,801 ▲	6.4%	7.4%	263,456	4,081 ▲	1.6%	6.6%	84,949	1,646	35,151	88	143,356	2,347
Alemania	13,599	-11,193 ▼	-45.1%	3.4%	173,808	49,071 ▲	39.3%	4.3%	57,791	16,934	20,087	5,062	95,931	27,075
España	14,500	1,343 ▲	10.2%	3.6%	147,519	9,817 ▲	7.1%	3.7%	46,578	3,163	20,999	1,486	79,942	5,168
Bélgica	8,072	-5,307 ▼	-39.7%	2.0%	95,624	32,482 ▲	51.4%	2.4%	32,357	11,505	10,302	2,594	52,966	18,383
Reino Unido	12,303	-2,149 ▼	-14.9%	3.1%	94,783	3,684 ▲	4.0%	2.4%	31,297	1,683	12,764	257	50,722	1,744
América Latina	55,070	618 ▲	1.1%	13.7%	606,054	104,729 ▲	20.9%	15.1%	207,251	35,629	84,571	14,471	314,233	54,629
Chile	9,909	-1,705 ▼	-14.7%	2.5%	133,261	2,922 ▲	2.2%	3.3%	45,214	1,328	18,970	482	69,077	1,112
Ecuador	12,775	3,685 ▲	40.5%	3.2%	127,487	39,738 ▲	45.3%	3.2%	42,969	13,074	17,900	5,735	66,618	20,929
Colombia	9,753	-1,722 ▼	-15.0%	2.4%	117,949	32,759 ▲	38.5%	2.9%	41,130	10,882	14,346	3,885	62,473	17,992
Brasil	6,153	1,031 ▲	20.1%	1.5%	64,681	10,053 ▲	18.4%	1.6%	20,995	3,409	9,982	1,474	33,704	5,169
Bolivia	3,740	-432 ▼	-10.4%	0.9%	40,751	5,760 ▲	16.5%	1.0%	15,460	2,213	5,193	629	20,098	2,919
África	1,379	-308 ▼	-18.3%	0.3%	17,382	-2,867 ▼	-14.2%	0.4%	5,595	-942	2,562	-376	9,225	-1,549
Sudáfrica	193	81 ▲	71.5%	0.0%	2,867	-104 ▼	-3.5%	0.1%	1,084	-23	358	-9	1,425	-71
Oceanía	2,205	551 ▲	33.3%	0.5%	16,662	-611 ▼	-3.5%	0.4%	5,414	-102	2,404	-164	8,844	-345
Australia	1,706	473 ▲	38.4%	0.4%	12,043	-1,011 ▼	-7.7%	0.3%	3,912	-256	1,754	-174	6,378	-581

Fuente: SUNAT / ADEX Data Trade/ INEI / BCRP

Elaboración: CIEN - ADEX

ADEX

¡CERTIFICA CON LOS EXPERTOS EN EXPORTACIONES!

ADEX, MÁS DE 18 AÑOS COMO ENTIDAD CERTIFICADORA AUTORIZADA POR MINCETUR



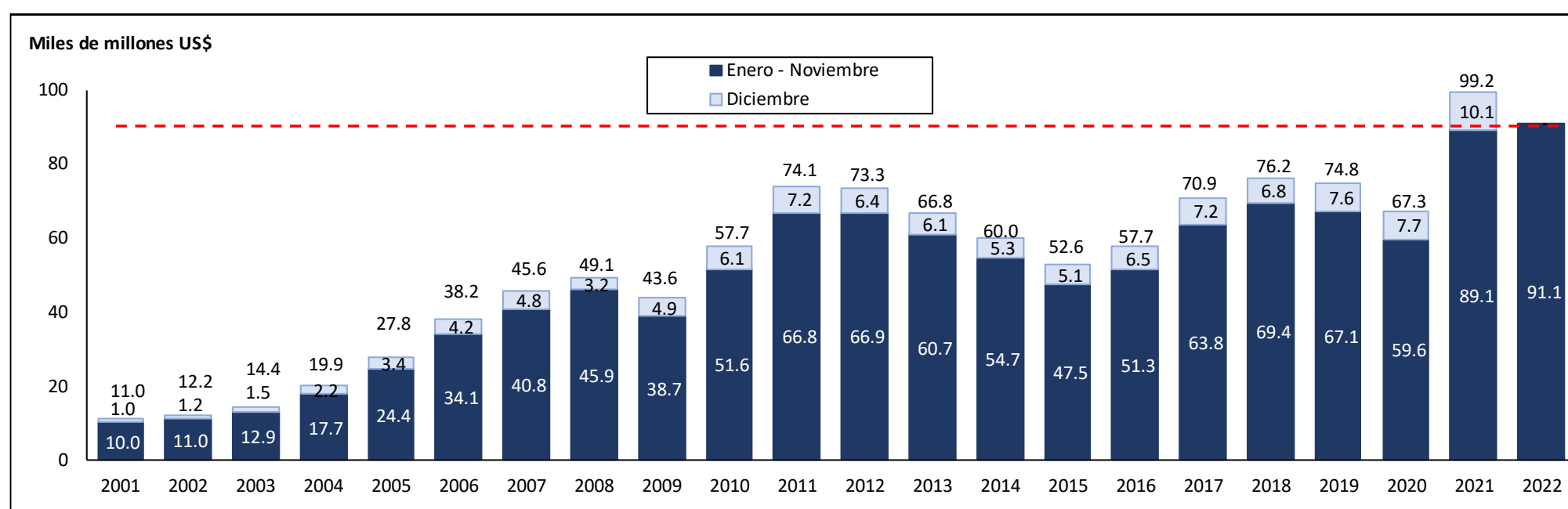
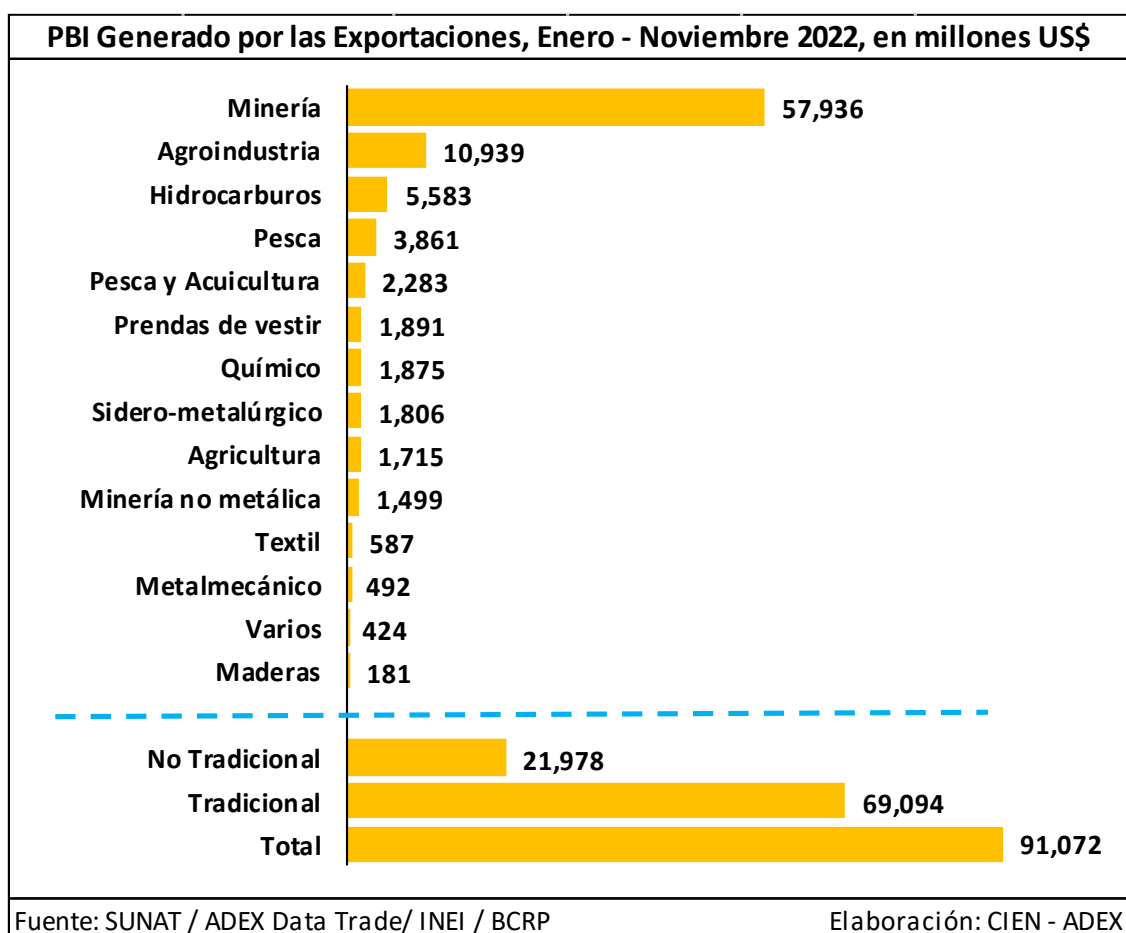
Más información **AQUI**



Impacto en el PBI:

Minería tradicional, agroindustrias e hidrocarburos fueron las principales actividades generadoras de PBI

17. En noviembre de 2022, las exportaciones sumaron US\$ 4,839 millones, traduciéndose en una producción nacional (o técnicamente PBI) equivalente a más de US\$ 7,679 millones, cifra que representó un retroceso de 19.7% respecto al mismo mes del 2021. Esta caída estuvo en línea con las menores exportaciones totales (-18.9% en noviembre).
18. De esta manera, a noviembre de 2022, las exportaciones generaron un PBI equivalente a US\$ 91,072 millones, lo que significó un incremento de 2.2% interanual.
19. Este mayor crecimiento acumulado del PBI asociado a las exportaciones estuvo explicado, fundamentalmente, por el mejor desempeño del PBI generado por las exportaciones de hidrocarburos, agroindustrias y agro tradicional, aunque estuvo atenuado por la caída en el sector de minería tradicional.



	Noviembre				Enero - Noviembre			
	Mill.US\$	Var. Mill.US\$	Var.%	Part.%	Mill.US\$	Var. Mill.US\$	Var.%	Part.%
PBI Generado por las Exportaciones Totales	7,679.6	-1,889.4	-19.7%	100.0%	91,071.9	1,955.4	2.2%	100.0%
PBI Generado por las Exportaciones Tradicionales	5,504.8	-2,011.5	-26.8%	71.7%	69,094.3	-792.5	-1.1%	75.9%
Minería	4,829.2	-1,835.8	-27.5%	62.9%	57,935.6	-3,986.1	-6.4%	63.6%
Hidrocarburos	391.3	-217.9	-35.8%	5.1%	5,583.3	2,359.9	73.2%	6.1%
Pesca	75.4	24.3	47.5%	1.0%	3,860.6	73.2	1.9%	4.2%
Agricultura	208.8	18.0	9.4%	2.7%	1,714.8	760.5	79.7%	1.9%
PBI Generado por las Exportaciones No Tradicionales	2,174.7	122.0	5.9%	28.3%	21,977.6	2,747.8	14.3%	24.1%
Agroindustria	1,289.6	116.7	9.9%	16.8%	10,938.8	960.4	9.6%	12.0%
Pesca y Acuicultura	169.9	32.3	23.5%	2.2%	2,283.2	81.5	3.7%	2.5%
Prendas de vestir	154.4	-0.2	-0.1%	2.0%	1,891.4	427.4	29.2%	2.1%
Químico	133.4	-15.6	-10.5%	1.7%	1,874.8	392.2	26.5%	2.1%
Sidero-metalúrgico	146.7	-30.0	-17.0%	1.9%	1,806.5	177.3	10.9%	2.0%
Minería no metálica	149.8	34.0	29.4%	2.0%	1,499.3	549.2	57.8%	1.6%
Textil	39.2	-14.8	-27.4%	0.5%	586.8	46.7	8.6%	0.6%
Metalmecánico	42.7	2.9	7.3%	0.6%	491.5	70.4	16.7%	0.5%
Maderas	11.3	-3.5	-23.7%	0.1%	181.1	17.2	10.5%	0.2%
Varios	37.7	0.2	0.6%	0.5%	424.3	25.4	6.4%	0.5%

Fuente: SUNAT / ADEX Data Trade/ INEI / BCRP

Elaboración: CIEN - ADEX