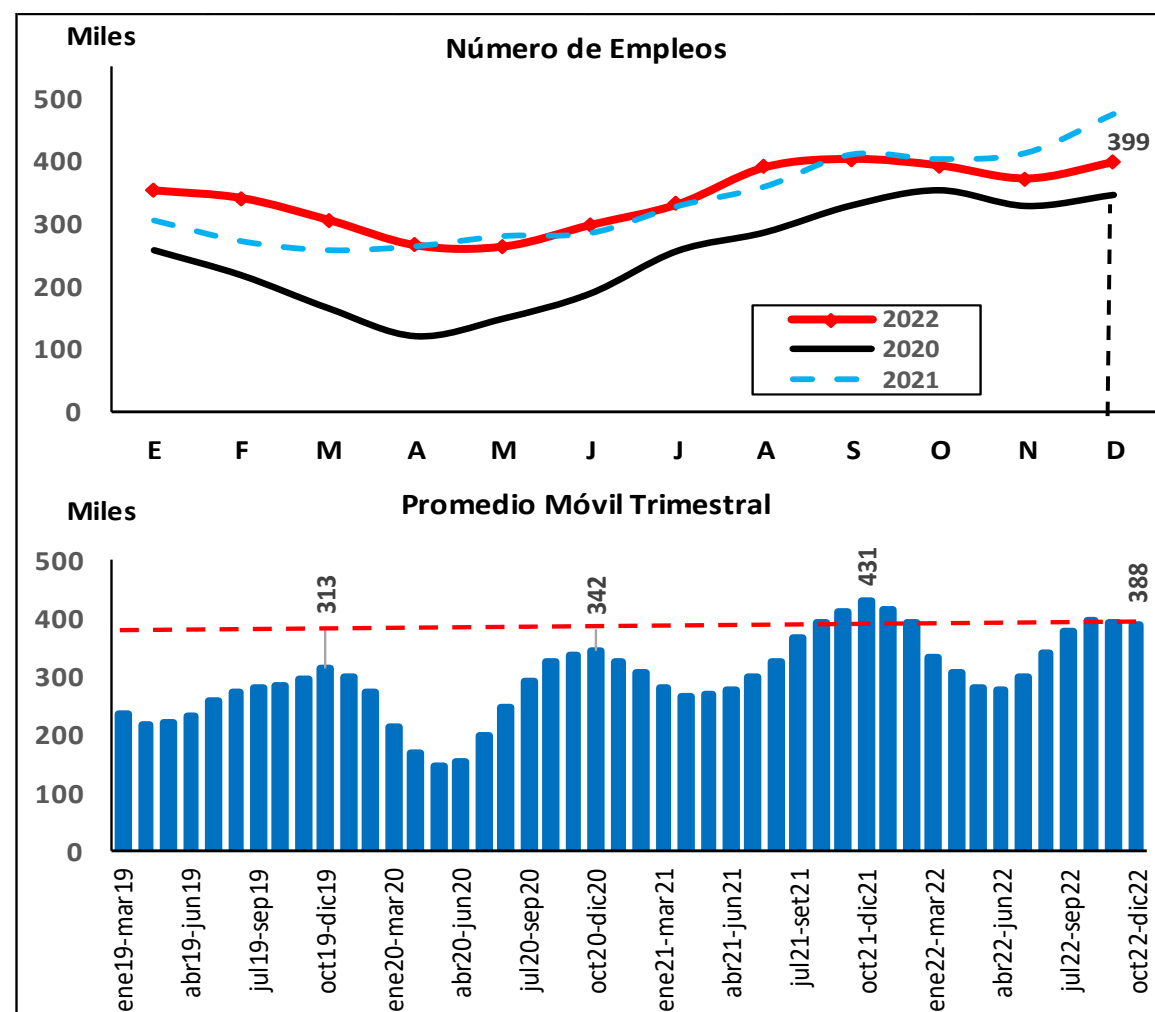


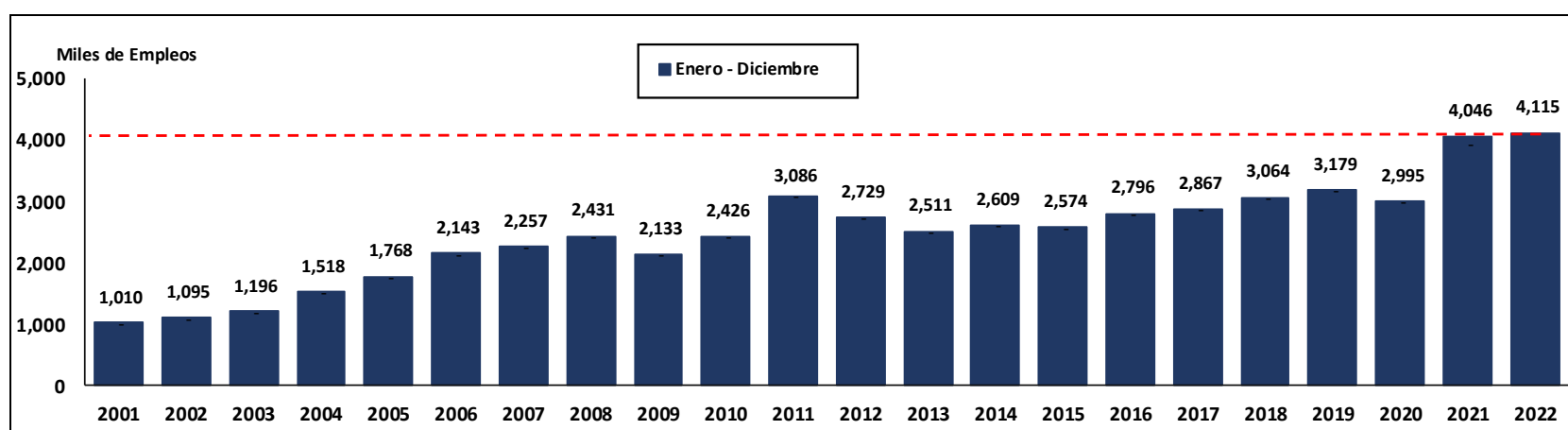
Impacto en el Empleo:

- En diciembre 2022 se profundizó caída de empleos generados por las exportaciones tras 27 meses de continuo crecimiento.
- No obstante, en el 2022 se alcanzó la cifra récord de 4.1 millones de empleos representando el 24% de la PEA nacional.

1. En diciembre de 2022, los puestos de trabajo generados por las exportaciones alcanzaron los 398.6 mil, cifra que representó, un desplome de 16.1% interanual. Esta es la segunda caída consecutiva del 2022 (noviembre 2022: -9.9%) luego de 27 meses de continuo crecimiento tras la pandemia por Covid-19.
2. El desempeño negativo de diciembre se debió al retroceso del empleo asociado a las exportaciones tradicionales (-28.0%), como consecuencia de la caída generalizada de los sectores que conforman este rubro, siendo la agricultura y minería tradicional la más afectadas (-41.2% y -18.6%, respectivamente), lo que se explicó por la menor demanda de mano de obra para extracción de minerales y procesamiento de café, principalmente.
3. Asimismo, el rubro no tradicional tuvo la mayor caída registrada postpandemia (-8.0%) debido al retroceso de todos los sectores, a excepción de la pesca-acuicultura y minería no metálica.
4. Cabe señalar que estas caídas estuvieron asociadas a los conflictos sociales, agudizados en diciembre, lo que restringió el normal desenvolvimiento de las actividades exportadoras.
5. A pesar de este mal resultado, en términos acumulados a diciembre 2022, el número de empleos asociado a las exportaciones alcanzó un nuevo récord de más de 4.1 millones, (+1.7%), representando el 24% del empleo total del Perú (PEA total según INEI: 17.3 millones), por lo que es una importante contribución a la empleabilidad formal del país.



6. En el 2022, se observaron retrocesos en 7 sectores, siendo la más afectada la minería tradicional (-14.8%). En tanto, solo 3 de 14 sectores alcanzaron récords respecto a los años anteriores.
7. Considerando trimestres móviles, a diciembre de 2022, se generaron 388 mil empleos (-9.9%).



	Diciembre				Enero - Diciembre				Récord Histórico (Ene-Dic)		Empleos Directos		Empleos Indirectos		Empleos Inducidos	
	Empleos	Variación	Var.%	Part.%	Empleos	Variación	Var.%	Part.%	Empleos	Año	Empleos	Variación	Empleos	Variación	Empleos	Variación
Total	398,621	-76,770	-16.1%	100.0%	4,115,162	68,868	1.7%	100.0%	4,115,162	2022	1,320,020	30,362	576,360	7,870	2,218,782	30,636
Tradicionales	139,284	-54,295	-28.0%	34.9%	1,648,615	23,740	1.5%	40.1%	1,687,843	2011	520,097	16,084	196,463	-2,850	932,055	10,505
Minería	85,984	-19,637	-18.6%	21.6%	931,767	-162,184	-14.8%	22.6%	1,093,952	2021	279,904	-48,720	112,015	-19,498	539,848	-93,966
Agricultura	48,676	-34,060	-41.2%	12.2%	614,799	188,127	44.1%	14.9%	815,611	2011	210,149	64,305	56,857	17,398	347,793	106,424
Pesca	3,297	-266	-7.5%	0.8%	88,664	-6,334	-6.7%	2.2%	94,997	2021	23,082	-1,649	24,379	-1,741	41,202	-2,943
Hidrocarburos	1,326	-333	-20.1%	0.3%	13,386	4,131	44.6%	0.3%	13,385	2022	6,962	2,149	3,212	991	3,212	991
No Tradicionales	259,337	-22,475	-8.0%	65.1%	2,466,547	45,129	1.9%	59.9%	2,466,547	2022	799,924	14,278	379,896	10,719	1,286,727	20,131
Agroindustria	181,937	-20,515	-10.1%	45.6%	1,600,628	-20,224	-1.2%	38.9%	1,620,853	2021	510,944	-6,456	218,098	-2,756	871,586	-11,013
Prendas de vestir	27,190	-2,973	-9.9%	6.8%	329,498	44,017	15.4%	8.0%	486,829	2008	97,394	13,011	79,497	10,620	152,607	20,387
Pesca y Acuicultura	19,662	3,656	22.8%	4.9%	184,286	-5,045	-2.7%	4.5%	197,017	2019	55,129	-1,509	34,038	-932	95,119	-2,604
Minería no metálica	9,698	4,344	81.1%	2.4%	77,537	25,260	48.3%	1.9%	77,537	2022	23,904	7,787	13,882	4,523	39,751	12,950
Sidero-metalúrgico	5,477	-642	-10.5%	1.4%	66,928	312	0.5%	1.6%	72,702	2013	27,985	131	8,677	40	30,266	141
Textil	3,488	-2,399	-40.7%	0.9%	54,241	-2,642	-4.6%	1.3%	72,391	2014	18,490	-901	10,009	-488	25,742	-1,254
Químico	3,802	-584	-13.3%	1.0%	47,182	5,344	12.8%	1.1%	47,182	2022	23,120	2,619	2,717	308	21,345	2,418
Metalmecánico	3,173	-336	-9.6%	0.8%	36,702	1,841	5.3%	0.9%	38,033	2014	18,074	907	1,222	61	17,406	873
Maderas	1,655	-2,061	-55.5%	0.4%	27,377	-1,744	-6.0%	0.7%	68,737	2006	8,209	-523	6,217	-396	12,952	-825
Varios	3,255	-966	-22.9%	0.8%	42,166	-1,990	-4.5%	1.0%	71,084	2012	16,675	-787	5,538	-261	19,953	-942

18 regiones del país registraron pérdidas de empleos

8. A nivel regional, en diciembre de 2022, el empleo asociado a las exportaciones se redujo en 18 regiones siendo las más afectadas las de la zona Andina (6 de sus 9 regiones perdieron dinamismo) y Costa (Lima y Callao fueron afectados). Estos menores niveles de empleo se debieron a los conflictos en los corredores mineros y los bloqueos de carreteras, acontecidos desde diciembre 2022, en diversas partes del país.

Lima, Ica y La Libertad principales generadoras de empleo

9. Durante el 2022, las 3 regiones con mayor generación de empleo exportador fueron: Lima (más de 1 millón de empleos), Ica (478.4 mil empleos) y La Libertad (457.5 mil empleos). Estas tres regiones concentraron el 47.6% del total, teniendo como principal actividad a la agroindustria. En contraste, las 3 regiones con menor generación de empleo fueron: Huánuco, Huancavelica y Loreto, representando solo el 0.2% del total.

	Diciembre				Enero - Diciembre				Empleos Directos		Empleos Indirectos		Empleos Inducidos	
	Empleos	Variación	Var.%	Part.%	Empleos	Variación	Var.%	Part.%	Empleos	Variación	Empleos	Variación	Empleos	Variación
Total	398,621	-76,770	▼ -16.1%	100.0%	4,115,162	68,868	▲ 1.7%	100.0%	1,320,020	30,362	576,360	7,870	2,218,782	30,636
Lima y Callao	88,883	-51,484	▼ -36.7%	22.3%	1,258,946	38,938	▲ 3.2%	30.6%	416,018	13,794	194,879	8,356	648,048	16,787
Lima	71,512	-35,777	▼ -33.3%	17.9%	1,022,085	12,450	▲ 1.2%	24.8%	337,020	3,864	162,717	6,414	522,349	2,172
Callao	17,371	-15,708	▼ -47.5%	4.4%	236,860	26,488	▲ 12.6%	5.8%	78,999	9,930	32,162	1,942	125,699	14,616
Zona Costa	253,581	-15,203	▼ -5.7%	63.6%	2,127,388	-22,480	▼ -1.0%	51.7%	667,755	-4,636	300,569	-3,489	1,159,064	-14,354
Ica	56,520	-9,287	▼ -14.1%	14.2%	478,403	-19,877	▼ -4.0%	11.6%	150,507	-6,159	70,614	-1,515	257,282	-12,203
La Libertad	39,952	-8,806	▼ -18.1%	10.0%	457,490	22,070	▲ 5.1%	11.1%	145,477	7,582	61,377	2,008	250,636	12,480
Piura	77,583	10,793	▲ 16.2%	19.5%	396,021	6,939	▲ 1.8%	9.6%	124,808	2,520	60,507	828	210,706	3,591
Ancash	16,130	-8,595	▼ -34.8%	4.0%	219,158	-34,049	▼ -13.4%	5.3%	65,715	-10,324	32,506	-4,046	120,936	-19,679
Arequipa	19,022	-4,584	▼ -19.4%	4.8%	216,817	-1,536	▼ -0.7%	5.3%	67,145	-514	29,043	-287	120,628	-735
Lambayeque	24,617	2,837	▲ 13.0%	6.2%	211,263	10,988	▲ 5.5%	5.1%	68,579	3,981	26,636	556	116,048	6,451
Moquegua	14,882	5,253	▲ 54.6%	3.7%	94,068	-1,770	▼ -1.8%	2.3%	28,759	-259	11,544	-279	53,764	-1,232
Tacna	3,849	-1,884	▼ -32.9%	1.0%	34,385	-6,068	▼ -15.0%	0.8%	10,719	-1,818	4,858	-779	18,808	-3,472
Tumbes	1,025	-930	▼ -47.6%	0.3%	19,785	823	▲ 4.3%	0.5%	6,045	353	3,484	24	10,255	445
Zona Andina	46,912	-8,074	▼ -14.7%	11.8%	610,901	31,019	▲ 5.3%	14.8%	197,646	14,088	65,920	391	347,335	16,540
Cajamarca	20,530	-2,008	▼ -8.9%	5.2%	269,271	96,768	▲ 56.1%	6.5%	90,562	33,365	26,067	8,721	152,641	54,682
Junín	8,593	-1,495	▼ -14.8%	2.2%	113,204	-1,715	▼ -1.5%	2.8%	37,068	-40	12,209	-634	63,926	-1,040
Cusco	7,895	-2,794	▼ -26.1%	2.0%	67,895	-9,796	▼ -12.6%	1.6%	20,761	-2,870	8,091	-1,224	39,043	-5,702
Apurímac	1,208	174	▲ 16.9%	0.3%	56,044	-33,408	▼ -37.3%	1.4%	16,896	-10,021	6,708	-4,024	32,441	-19,363
Puno	3,637	-1,433	▼ -28.3%	0.9%	53,232	-17,760	▼ -25.0%	1.3%	16,100	-5,345	6,429	-2,118	30,704	-10,296
Ayacucho	2,543	-296	▼ -10.4%	0.6%	29,148	-2,034	▼ -6.5%	0.7%	8,951	-634	3,644	-256	16,553	-1,143
Pasco	2,232	-292	▼ -11.6%	0.6%	17,863	-757	▼ -4.1%	0.4%	5,986	-281	2,175	-56	9,703	-420
Huancavelica	176	64	▲ 56.7%	0.0%	2,446	-637	▼ -20.7%	0.1%	743	-199	358	-62	1,344	-375
Huánuco	98	5	▲ 5.5%	0.0%	1,798	358	▲ 24.8%	0.0%	578	115	240	45	980	198
Zona Amazónica	9,245	-2,008	▼ -17.8%	2.3%	117,927	21,391	▲ 22.2%	2.9%	38,601	7,116	14,991	2,612	64,335	11,663
San Martín	2,958	-762	▼ -20.5%	0.7%	46,761	6,308	▲ 15.6%	1.1%	15,380	2,055	5,505	770	25,876	3,482
Amazonas	2,697	-471	▼ -14.9%	0.7%	29,845	7,552	▲ 33.9%	0.7%	10,188	2,577	2,790	706	16,867	4,269
Ucayali	2,638	-787	▼ -23.0%	0.7%	28,414	6,447	▲ 29.3%	0.7%	8,919	2,041	4,585	958	14,910	3,447
Madre De Dios	766	18	▲ 2.4%	0.2%	9,773	59	▲ 0.6%	0.2%	2,996	29	1,610	6	5,167	24
Loreto	185	-6	▼ -3.2%	0.0%	3,134	1,027	▲ 48.7%	0.1%	1,118	415	501	172	1,516	441

Fuente: SUNAT / ADEX Data Trade/ INEI / BCRP

Elaboración: CIEN - ADEX

ADEX CONSULTING

TE BRINDAMOS SOLUCIONES A MEDIDA

Asesoría y consultoría en:

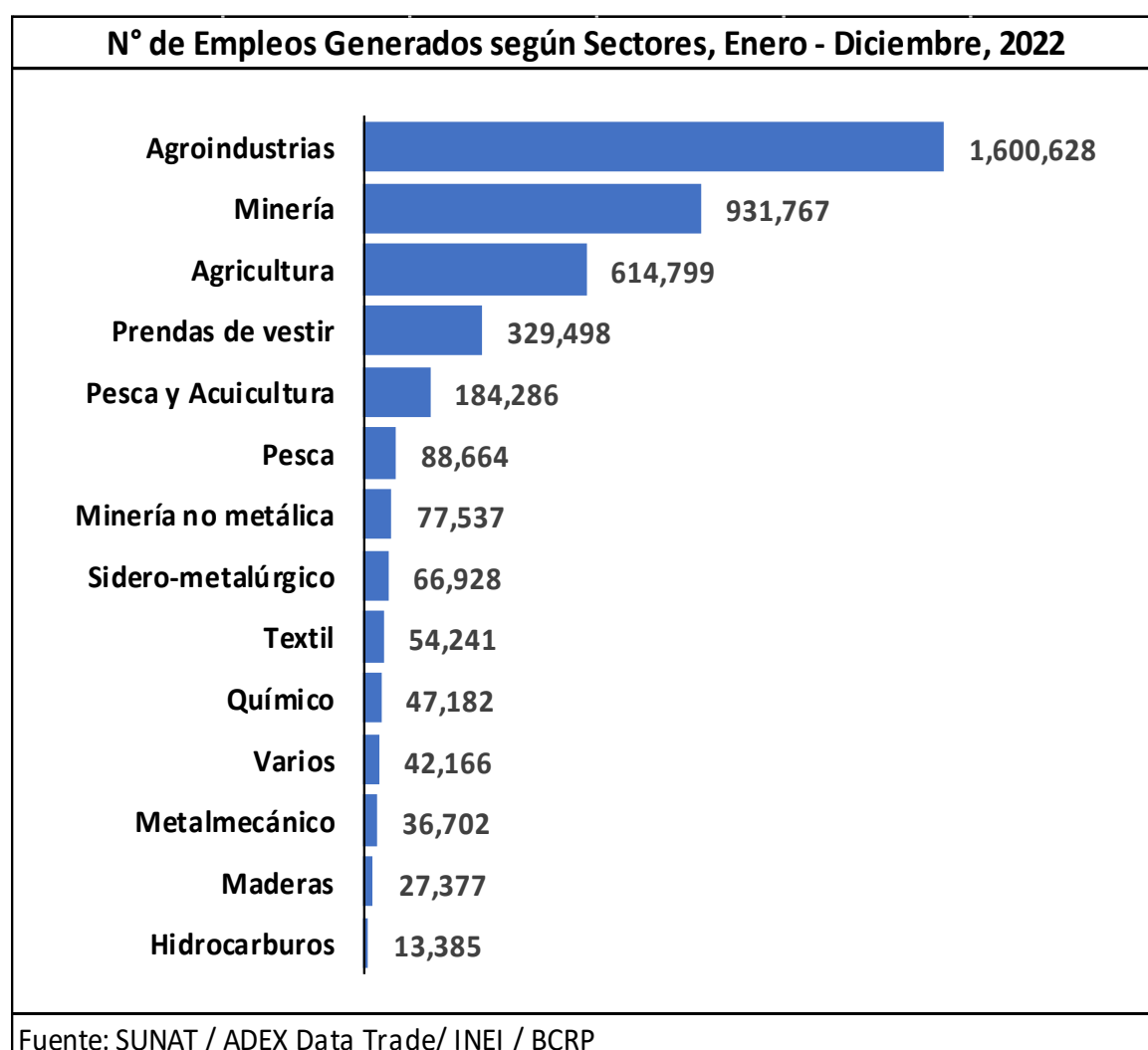
- Inteligencia Comercial y Oportunidades de Negocios
- Asesoría Especializada
- Servicios Legales

¡Asesórate con los expertos en comercio exterior!

Más información **AQUÍ**

Durante el 2022, la agroindustria generó más de 1.6 millones de empleos

- En el 2022, la agroindustria se consolidó como la principal actividad generadora de empleo asociado a exportaciones con 1 millón 600 mil puestos de trabajo, como consecuencia de los mayores despachos de *superfoods* al mercado externo.
- En segundo lugar se ubicó la minería tradicional (931.8 mil empleos) explicado por los mayores despachos de minerales como cobre, oro, cinc, hierro, plata, etc.
- En tercer lugar se ubicó la agricultura tradicional que generó 614.8 mil puestos de trabajo, debido principalmente a la mayor demanda de mano de obra para el procesamiento y exportación de café y azúcar.
- El sector de prendas de vestir generó 329.5 mil empleos debido a la mayor demanda de mano de obra para confeccionar y exportar *t-shirt* de algodón, camisas, suéteres, prendas de bebés, vestidos, etc.
- Por su parte, la pesca y acuicultura no tradicional generaron 184.3 mil empleos, favorecidos por las mayores exportaciones de langostinos, filetes y ovas de pescado, moluscos, conservas de atún, camarones, filetes de trucha, entre otros.
- En conjunto, estos 5 sectores concentraron el 89% del total de empleos generados por las exportaciones en el 2022.



Región	Sector (2 principales)	Enero - Diciembre			
		Empleos	Variación	Var.%	Part.%
Total General		4,115,162	68,868 ▲	1.7%	100.0%
Lima y Callao					
Lima	Agroindustria	307,703	-32,221 ▼	-9.5%	7.5%
	Prendas de vestir	262,984	37,754 ▲	16.8%	6.4%
Callao	Agricultura	73,698	24,984 ▲	51.3%	1.8%
	Agroindustria	44,232	5,375 ▲	13.8%	1.1%
Zona Costa					
Ica	Agroindustria	305,917	-5,624 ▼	-1.8%	7.4%
	Minería	92,818	-20,467 ▼	-18.1%	2.3%
La Libertad	Agroindustria	354,653	14,525 ▲	4.3%	8.6%
	Minería	53,137	1,595 ▲	3.1%	1.3%
Piura	Agroindustria	236,893	4,533 ▲	2.0%	5.8%
	Pesca y Acuicultura	100,471	-6,720 ▼	-6.3%	2.4%
Ancash	Minería	129,123	-30,950 ▼	-19.3%	3.1%
	Agroindustria	47,220	-5,169 ▼	-9.9%	1.1%
Arequipa	Minería	142,578	-2,075 ▼	-1.4%	3.5%
	Agroindustria	35,706	1,854 ▲	5.5%	0.9%
Lambayeque	Agroindustria	161,018	-9,670 ▼	-5.7%	3.9%
	Agricultura	49,469	20,979 ▲	73.6%	1.2%
Moquegua	Minería	86,059	-3,646 ▼	-4.1%	2.1%
	Pesca y Acuicultura	2,888	609 ▲	26.7%	0.1%
Tacna	Agroindustria	16,261	457 ▲	2.9%	0.4%
	Minería	10,576	-6,036 ▼	-36.3%	0.3%
Tumbes	Pesca y Acuicultura	17,237	-861 ▼	-4.8%	0.4%
	Agroindustria	2,026	1,206 ▲	147.1%	0.0%
Zona Andina					
Cajamarca	Agricultura	230,102	105,160 ▲	84.2%	5.6%
	Minería	33,535	-7,447 ▼	-18.2%	0.8%
Junín	Agricultura	66,492	14,133 ▲	27.0%	1.6%
	Minería	28,578	-10,444 ▼	-26.8%	0.7%
Cusco	Minería	56,824	-11,663 ▼	-17.0%	1.4%
	Agricultura	6,669	1,646 ▲	32.8%	0.2%
Apurímac	Minería	54,479	-33,738 ▼	-38.2%	1.3%
	Agricultura	1,415	452 ▲	46.9%	0.0%
Puno	Minería	49,569	-17,518 ▼	-26.1%	1.2%
	Agricultura	1,879	-189 ▼	-9.1%	0.0%
Ayacucho	Minería	19,708	-2,447 ▼	-11.0%	0.5%
	Agroindustria	8,428	98 ▲	1.2%	0.2%
Pasco	Minería	9,768	-88 ▼	-0.9%	0.2%
	Sidero-metalúrgico	4,285	-200 ▼	-4.5%	0.1%
Huancavelica	Minería	1,197	-662 ▼	-35.6%	0.0%
	Pesca y Acuicultura	825	276 ▲	50.3%	0.0%
Huánuco	Agroindustria	1,550	175 ▲	12.7%	0.0%
	Agricultura	139	119 ▲	589.7%	0.0%
Zona Amazónica					
San Martín	Agroindustria	26,661	4,878 ▲	22.4%	0.6%
	Agricultura	19,973	1,615 ▲	8.8%	0.5%
Amazonas	Agricultura	29,315	7,349 ▲	33.5%	0.7%
	Agroindustria	465	221 ▲	90.3%	0.0%
Ucayali	Agroindustria	20,475	5,495 ▲	36.7%	0.5%
	Maderas	7,867	898 ▲	12.9%	0.2%
Madre De Dios	Maderas	3,581	-98 ▼	-2.7%	0.1%
	Agroindustria	3,290	571 ▲	21.0%	0.1%
Loreto	Agroindustria	1,011	110 ▲	12.2%	0.0%
	Agricultura	846	601 ▲	244.4%	0.0%

Fuente: SUNAT / ADEX Data Trade/ INEI / BCRP

Elaboración: CIEN - ADEX



adt ADEX Data Trade
Sistema de Inteligencia Comercial de ADEX

¡Haz crecer tus exportaciones con los expertos!

Más información **AQUÍ**



Durante el 2022, las exportaciones a EE.UU. generaron más de 1.1 millones de empleos

16. Según países de destino, en el 2022, el mercado de Estados Unidos fue el principal generador de empleos (1 millón 120.6 mil empleos), justificado por la mayor demanda de mano de obra para exportar productos relacionados a las actividades de agroindustria, prendas de vestir y agricultura tradicional.

En el 2022, el empleo generado por los despachos con destino a Asia cayeron 9.2%.

17. Según continentes, en el 2022, el empleo asociado a los envíos al mercado de Asia, Europa, África y Oceanía, cayeron, siendo el mercado asiático el más afectado (-9.2%) debido a los menores envíos a China (-8.4%) y Corea del Sur (-18.8%), los cuales estuvieron afectados por los menores volúmenes despachados de minerales.

	Diciembre				Enero - Diciembre				Empleos Directos		Empleos Indirectos		Empleos Inducidos	
	Empleos	Variación	Var.%	Part.%	Empleos	Variación	Var.%	Part.%	Empleos	Variación	Empleos	Variación	Empleos	Variación
Total	398,621	-76,770	▼ -16.1%	100.0%	4,115,162	68,868	▲ 1.7%	100.0%	1,320,020	30,362	576,360	7,870	2,218,782	30,636
América del Norte	147,914	-21,370	▼ -12.6%	37.1%	1,346,296	128,823	▲ 10.6%	32.7%	430,442	41,597	202,229	19,144	713,626	68,082
Estados Unidos	121,508	-20,587	▼ -14.5%	30.5%	1,120,588	109,169	▲ 10.8%	27.2%	358,274	34,863	171,110	16,710	591,203	57,595
Canadá	12,740	-2,825	▼ -18.1%	3.2%	140,631	-6,101	▼ -4.2%	3.4%	44,044	-1,595	19,134	-1,241	77,452	-3,265
México	13,611	1,988	▲ 17.1%	3.4%	85,023	25,703	▲ 43.3%	2.1%	28,107	8,313	11,977	3,669	44,939	13,721
Asia	103,069	-9,042	▼ -8.1%	25.9%	1,069,052	-108,273	▼ -9.2%	26.0%	326,505	-30,988	148,171	-14,560	594,376	-62,725
China	57,402	-9,149	▼ -13.7%	14.4%	658,685	-60,767	▼ -8.4%	16.0%	197,475	-17,493	91,997	-8,962	369,213	-34,312
Corea del Sur	10,970	-4,724	▼ -30.1%	2.8%	104,612	-24,205	▼ -18.8%	2.5%	33,158	-7,064	14,648	-2,354	56,806	-14,786
Japón	10,677	2,501	▲ 30.6%	2.7%	99,151	7,564	▲ 8.3%	2.4%	31,168	2,620	13,774	919	54,209	4,025
India	3,571	-2,938	▼ -45.1%	0.9%	63,466	-12,018	▼ -15.9%	1.5%	19,244	-3,590	7,724	-1,410	36,498	-7,018
Hong Kong	3,197	-3,947	▼ -55.2%	0.8%	42,842	-20,650	▼ -32.5%	1.0%	13,722	-6,505	6,089	-2,855	23,030	-11,291
Europa	86,866	-45,399	▼ -34.3%	21.8%	1,043,330	-7,607	▼ -0.7%	25.4%	339,373	648	134,223	-4,166	569,734	-4,089
Países Bajos	24,924	-4,750	▼ -16.0%	6.3%	268,207	-20,725	▼ -7.2%	6.5%	86,538	-6,355	35,765	-3,252	145,905	-11,118
Alemania	9,022	-16,849	▼ -65.1%	2.3%	170,594	20,055	▲ 13.3%	4.1%	56,760	7,257	19,688	1,909	94,146	10,889
España	12,427	-3,631	▼ -22.6%	3.1%	149,803	-3,963	▼ -2.6%	3.6%	47,281	-1,187	21,296	-459	81,226	-2,317
Bélgica	8,091	-6,306	▼ -43.8%	2.0%	97,007	19,466	▲ 25.1%	2.4%	32,804	7,090	10,437	1,227	53,765	11,150
Reino Unido	8,186	-3,097	▼ -27.4%	2.1%	96,620	-5,733	▼ -5.6%	2.3%	31,876	-1,421	12,988	-1,002	51,756	-3,310
América Latina	58,082	211	▲ 0.4%	14.6%	622,113	62,936	▲ 11.3%	15.1%	212,576	21,286	86,729	8,443	322,807	33,207
Chile	10,059	-5,028	▼ -33.3%	2.5%	134,326	-11,101	▼ -7.6%	3.3%	45,547	-3,464	19,066	-1,603	69,713	-6,033
Ecuador	12,736	3,655	▲ 40.2%	3.2%	131,279	34,448	▲ 35.6%	3.2%	44,291	11,341	18,287	4,806	68,700	18,301
Colombia	12,543	2,604	▲ 26.2%	3.1%	122,224	27,111	▲ 28.5%	3.0%	42,570	8,855	14,831	3,148	64,822	15,108
Brasil	7,295	344	▲ 4.9%	1.8%	67,563	5,983	▲ 9.7%	1.6%	21,913	2,111	10,526	983	35,125	2,889
Bolivia	3,006	-1,103	▼ -26.8%	0.8%	40,893	1,793	▲ 4.6%	1.0%	15,505	724	5,217	99	20,171	970
Oceanía	1,740	-490	▼ -22.0%	0.4%	17,256	-2,246	▼ -11.5%	0.4%	5,605	-647	2,476	-384	9,174	-1,215
Australia	979	-624	▼ -39.0%	0.2%	12,177	-2,480	▼ -16.9%	0.3%	3,953	-752	1,771	-356	6,452	-1,372
África	950	-681	▼ -41.7%	0.2%	17,115	-4,765	▼ -21.8%	0.4%	5,519	-1,534	2,531	-608	9,064	-2,623
Sudáfrica	151	-95	▼ -38.7%	0.0%	2,817	-400	▼ -12.4%	0.1%	1,065	-130	352	-46	1,400	-224

Fuente: SUNAT / ADEX Data Trade/ INEI / BCRP

Elaboración: CIEN - ADEX

ADEX

¡CERTIFICA CON LOS EXPERTOS EN EXPORTACIONES!

ADEX, MÁS DE 18 AÑOS COMO ENTIDAD CERTIFICADORA AUTORIZADA POR MINCETUR

Más información **AQUI**



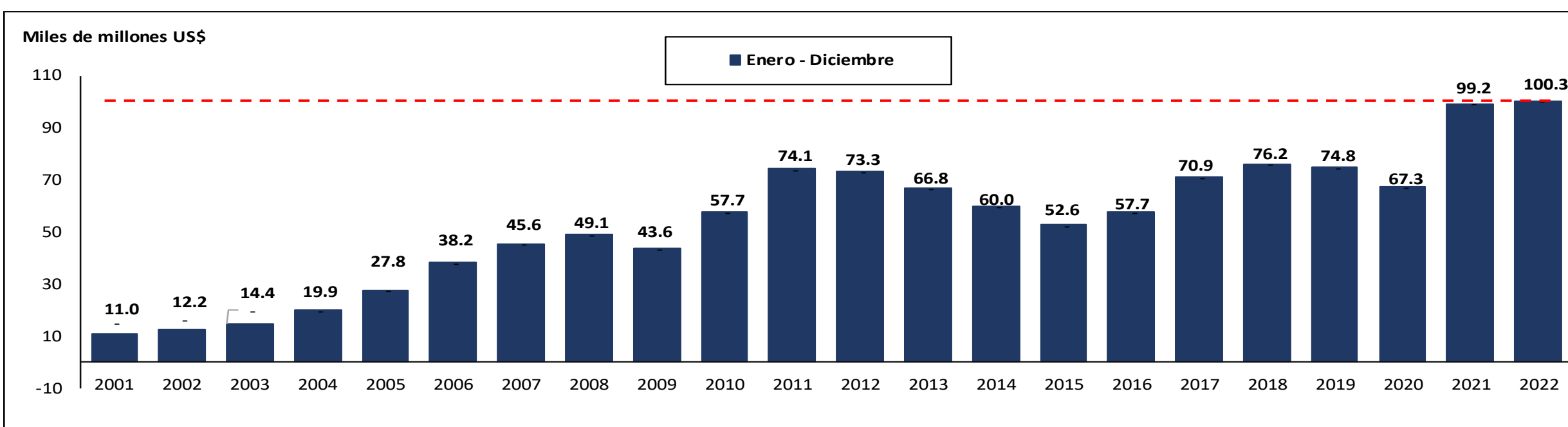
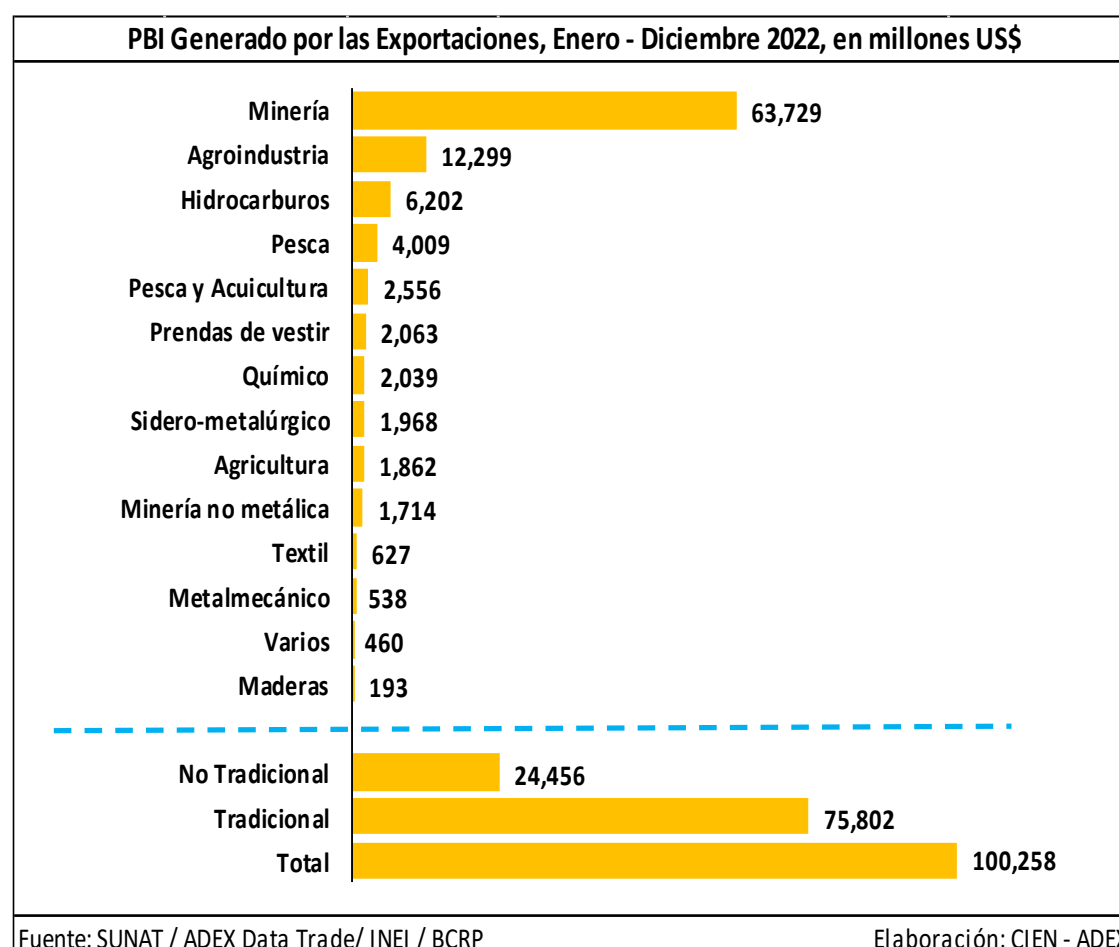
Impacto en el PBI:

Minería tradicional, agroindustrias e hidrocarburos fueron las principales actividades generadoras de PBI

18. En diciembre de 2022, las exportaciones sumaron US\$ 5,879 millones, traduciéndose en una producción nacional (o técnicamente PBI) equivalente a más de US\$ 9,306 millones, cifra que representó un retroceso de 8.1% respecto al mismo mes del 2021. Esta caída estuvo en línea con las menores exportaciones totales (-8% en diciembre).

19. De esta manera, al cierre del 2022, las exportaciones generaron un PBI equivalente a US\$ 100,258 millones, lo que significó un leve incremento de 1% interanual.

20. Este ligero incremento acumulado del PBI asociado a las exportaciones estuvo explicado, fundamentalmente, por el mejor desempeño del PBI generado por las exportaciones de hidrocarburos, agroindustrias y agro tradicional, aunque estuvo atenuado por la caída en el sector de minería tradicional.



	Diciembre				Enero - Diciembre			
	Mill.US\$	Var. Mill.US\$	Var.%	Part.%	Mill.US\$	Var. Mill.US\$	Var.%	Part.%
PBI Generado por las Exportaciones Totales	9,306.4	-816.0	-8.1%	100.0%	100,257.7	1,013.3	1.0%	100.0%
PBI Generado por las Exportaciones Tradicionales	6,791.8	-906.9	-11.8%	73.0%	75,802.2	-1,783.3	-2.3%	75.6%
Minería	5,880.9	-736.5	-11.1%	63.2%	63,729.2	-4,809.9	-7.0%	63.6%
Hidrocarburos	614.3	-89.8	-12.8%	6.6%	6,201.5	2,273.9	57.9%	6.2%
Pesca	149.1	1.5	1.0%	1.6%	4,009.3	74.3	1.9%	4.0%
Agricultura	147.4	-82.1	-35.8%	1.6%	1,862.1	678.3	57.3%	1.9%
PBI Generado por las Exportaciones No Tradicionales	2,514.6	90.9	3.7%	27.0%	24,455.6	2,796.6	12.9%	24.4%
Agroindustria	1,398.0	-27.0	-1.9%	15.0%	12,299.3	890.4	7.8%	12.3%
Pesca y Acuicultura	272.7	69.3	34.1%	2.9%	2,555.5	150.5	6.3%	2.5%
Prendas de vestir	170.2	-2.8	-1.6%	1.8%	2,062.6	425.6	26.0%	2.1%
Químico	164.3	-9.3	-5.4%	1.8%	2,039.0	382.8	23.1%	2.0%
Sidero-metalúrgico	161.0	-3.8	-2.3%	1.7%	1,967.5	173.6	9.7%	2.0%
Minería no metálica	214.4	106.0	97.7%	2.3%	1,714.0	655.4	61.9%	1.7%
Textil	40.3	-22.0	-35.3%	0.4%	627.1	24.7	4.1%	0.6%
Metalmecánico	46.5	-0.6	-1.3%	0.5%	538.2	69.9	14.9%	0.5%
Maderas	11.6	-12.3	-51.4%	0.1%	192.7	4.9	2.6%	0.2%
Varios	35.5	-6.7	-15.8%	0.4%	459.7	18.7	4.2%	0.5%

Fuente: SUNAT / ADEX Data Trade/ INEI / BCRP

Elaboración: CIEN - ADEX