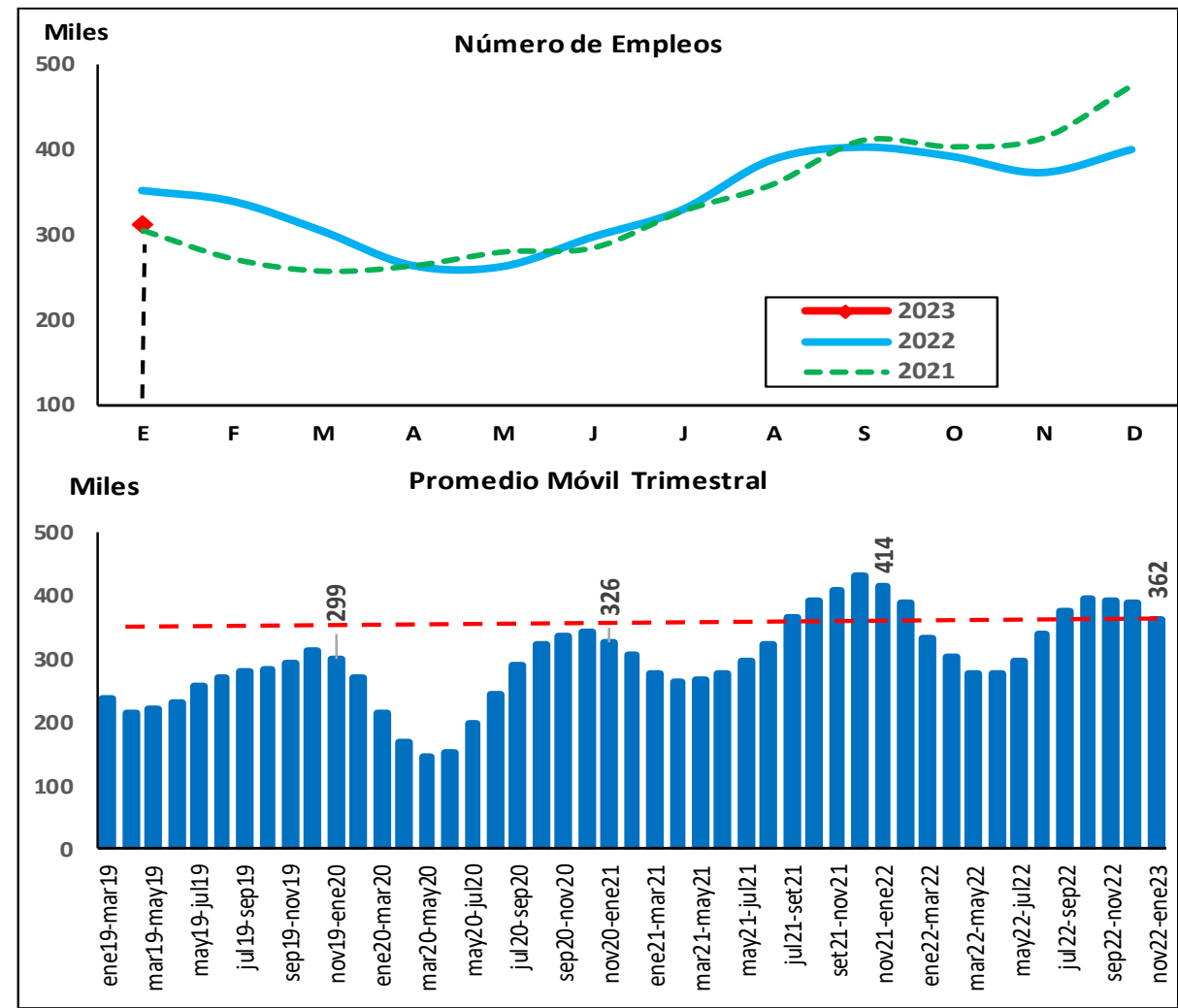


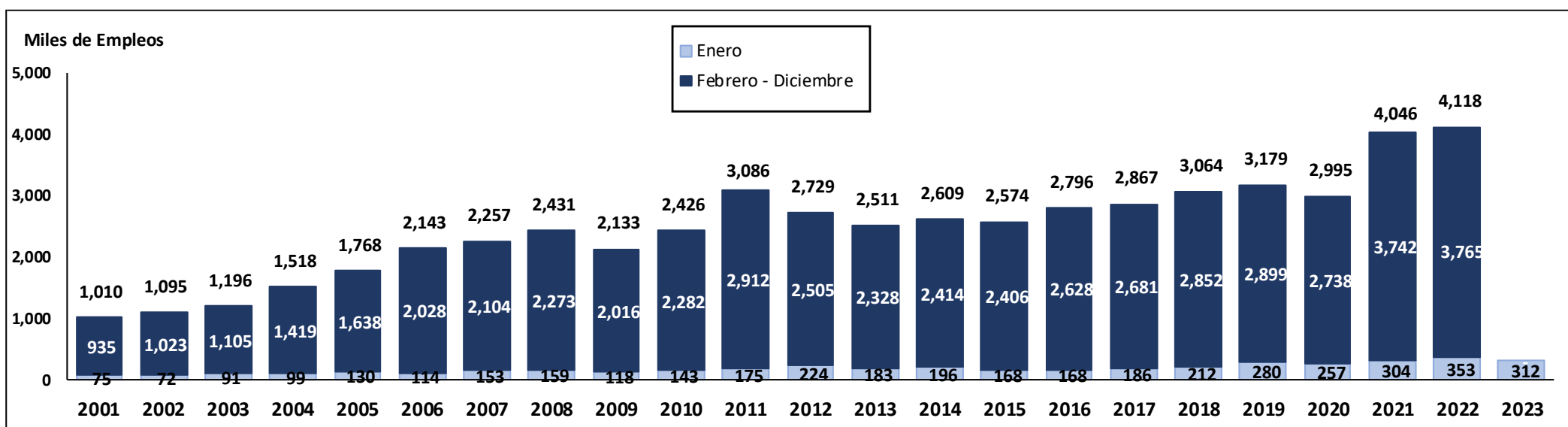
Impacto en el Empleo:

En enero de 2023, los empleos generados por las exportaciones cayeron 11.6%

- En enero de 2023, los puestos de trabajo generados por las exportaciones alcanzaron cerca de 312 mil, cifra que representó una caída de 11.6% interanual, siendo la quinta caída consecutiva (desde septiembre 2022) y la segunda mayor caída postpandemia (después de la registrada en diciembre 2022: -15.6%).
- Este desempeño negativo se debió al retroceso del empleo asociado a las exportaciones tradicionales (-34.0%) como consecuencia de la caída generalizada de los sectores que conforman este rubro, siendo la agricultura y minería tradicional las más afectadas (-56.0% y -17.9%, respectivamente), lo que se explicó por la menor demanda de mano de obra para extracción de minerales y procesamiento de café, principalmente.
- En contraste, el rubro no tradicional atenuó la caída al crecer 4.7% como resultado de una mayor generación de empleo en los sectores de agroindustrias, prendas de vestir, pesca y acuicultura, minería no metálica y textil.
- Si bien se observó una mayor generación de empleo en estos 5 sectores, solo 3 (de 14 sectores) alcanzaron récords históricos respecto al mismo mes de años anteriores.



- Considerando trimestres móviles, a enero de 2023, se generaron 362 mil empleos cifra que representó una caída de 12.4% interanual.



	Enero				Récord Histórico (Enero)		Empleos Directos		Empleos Indirectos		Empleos Inducidos	
	Empleos	Variación	Var.%	Part.%	Mill.US\$	Año	Empleos	Variación	Empleos	Variación	Empleos	Variación
Total	311,975	-41,066	-11.6%	100.0%	353,041	2022	99,467	-13,979	44,730	-3,365	167,778	-23,723
Tradicionales	98,390	-50,733	-34.0%	31.5%	149,124	2022	30,658	-16,786	12,142	-5,303	55,590	-28,645
Minería	63,142	-13,727	-17.9%	20.2%	76,869	2022	18,968	-4,124	7,591	-1,650	36,583	-7,953
Agricultura	28,001	-35,655	-56.0%	9.0%	63,656	2022	9,571	-12,188	2,590	-3,297	15,840	-20,170
Pesca	6,353	-878	-12.1%	2.0%	10,807	2012	1,654	-229	1,747	-241	2,952	-408
Hidrocarburos	894	-473	-34.6%	0.3%	1,367	2022	465	-246	214	-114	214	-114
No Tradicionales	213,584	9,667	4.7%	68.5%	213,584	2023	68,809	2,807	32,588	1,938	112,188	4,922
Agroindustria	147,788	2,922	2.0%	47.4%	150,600	2021	47,176	933	20,137	398	80,475	1,591
Prendas de vestir	24,916	4,970	24.9%	8.0%	35,535	2008	7,365	1,469	6,011	1,199	11,540	2,302
Pesca y Acuicultura	15,591	838	5.7%	5.0%	15,591	2023	4,664	251	2,880	155	8,047	433
Minería no metálica	7,507	3,162	72.8%	2.4%	7,507	2023	2,314	975	1,344	566	3,849	1,621
Sidero-metalúrgico	4,313	-848	-16.4%	1.4%	6,143	2013	1,803	-355	559	-110	1,950	-384
Textil	3,712	-583	-13.6%	1.2%	5,243	2012	1,265	-199	685	-108	1,762	-277
Metalmeccánico	2,794	578	26.1%	0.9%	2,794	2023	1,376	285	93	19	1,325	274
Químico	2,614	-532	-16.9%	0.8%	3,146	2022	1,281	-261	151	-31	1,182	-241
Maderas	1,634	-430	-20.9%	0.5%	6,019	2008	490	-129	371	-98	773	-204
Varios	2,716	-410	-13.1%	0.9%	4,276	2013	1,074	-162	357	-54	1,285	-194

Fuente: SUNAT / ADEX Data Trade/ INEI / BCRP

Elaboración: CIEN - ADEX

15 regiones del país registraron pérdidas de empleos

6. A nivel regional, en enero de 2023, el empleo asociado a las exportaciones se redujo en 15 regiones, siendo las más afectadas las de la zona Andina (6 de sus 9 regiones perdieron dinamismo) y Costa (Lima y Callao fueron afectados). Estos menores niveles de empleo se debieron a los conflictos en los corredores mineros y a los bloqueos de carreteras agudizados desde diciembre 2022, en diversas partes del país.

Lima, Ica y Piura concentraron más de la mitad del empleo

7. Las 3 regiones con mayor generación de empleo exportador fueron: Lima (66,366 empleos), Ica (56,491 empleos) y Piura (44,585 mil empleos). Estas tres regiones concentraron el 52.7% del total, teniendo como principales actividades a la agroindustria y prendas de vestir. En contraste, las 3 regiones con menor generación de empleo fueron: Huánuco, Loreto y Huancavelica, representando solo el 0.2% del total.

	Enero				Empleos Directos		Empleos Indirectos		Empleos Inducidos	
	Empleos	Variación	Var.%	Part.%	Empleos	Variación	Empleos	Variación	Empleos	Variación
Total	311,975	-41,066	-11.6%	100.0%	99,467	-13,979	44,730	-3,365	167,778	-23,723
Lima y Callao	77,729	-24,080	-23.7%	24.9%	25,628	-8,172	12,763	-2,029	39,338	-13,878
Lima	63,366	-16,479	-20.6%	20.3%	20,936	-5,623	10,621	-1,223	31,810	-9,632
Callao	14,363	-7,601	-34.6%	4.6%	4,692	-2,549	2,142	-806	7,528	-4,246
Zona Costa	193,163	-1,638	-0.8%	61.9%	60,702	-612	27,259	152	105,203	-1,179
Ica	56,491	-11,505	-16.9%	18.1%	17,908	-3,612	8,156	-1,418	30,427	-6,476
Piura	44,585	3,427	8.3%	14.3%	14,033	1,014	6,704	658	23,848	1,755
La Libertad	30,126	2,235	8.0%	9.7%	9,478	625	4,200	431	16,448	1,178
Lambayeque	17,590	3,406	24.0%	5.6%	5,751	1,107	2,135	421	9,703	1,878
Arequipa	15,761	-3,232	-17.0%	5.1%	4,889	-964	2,138	-355	8,733	-1,912
Ancash	13,061	46	0.4%	4.2%	3,924	35	1,912	-36	7,225	46
Moquegua	10,492	3,342	46.7%	3.4%	3,174	990	1,282	398	6,037	1,955
Tacna	4,012	957	31.3%	1.3%	1,231	287	543	110	2,239	559
Tumbes	1,045	-315	-23.1%	0.3%	315	-95	188	-57	542	-163
Zona Andina	33,985	-14,393	-29.8%	10.9%	10,831	-4,851	3,780	-1,420	19,375	-8,122
Cajamarca	12,576	-6,958	-35.6%	4.0%	4,197	-2,342	1,240	-679	7,139	-3,937
Junín	8,434	-2,097	-19.9%	2.7%	2,659	-839	977	-113	4,798	-1,145
Cusco	4,170	-730	-14.9%	1.3%	1,293	-217	485	-85	2,392	-428
Apurímac	3,621	-1,387	-27.7%	1.2%	1,096	-424	430	-162	2,095	-801
Pasco	1,724	966	127.4%	0.6%	537	250	213	121	974	595
Ayacucho	1,636	-1,115	-40.5%	0.5%	496	-350	201	-147	938	-618
Puno	1,385	-3,214	-69.9%	0.4%	419	-973	171	-379	795	-1,862
Huancavelica	344	114	49.6%	0.1%	104	35	47	19	192	60
Huánuco	95	27	40.3%	0.0%	30	9	14	5	51	14
Zona Amazónica	7,077	-976	-12.1%	2.3%	2,301	-350	924	-71	3,853	-555
San Martín	2,548	-1,342	-34.5%	0.8%	826	-468	327	-104	1,395	-770
Ucayali	2,336	1,461	167.2%	0.7%	738	469	354	188	1,243	805
Amazonas	1,652	-573	-25.8%	0.5%	565	-196	153	-54	934	-324
Madre De Dios	428	-417	-49.4%	0.1%	132	-124	69	-84	227	-209
Loreto	114	-105	-47.8%	0.0%	40	-31	21	-18	53	-56

Fuente: SUNAT / ADEX Data Trade/ INEI / BCRP

Elaboración: CIEN - ADEX

ADEX CONSULTING

TE BRINDAMOS SOLUCIONES A MEDIDA

Asesoría y consultoría en:

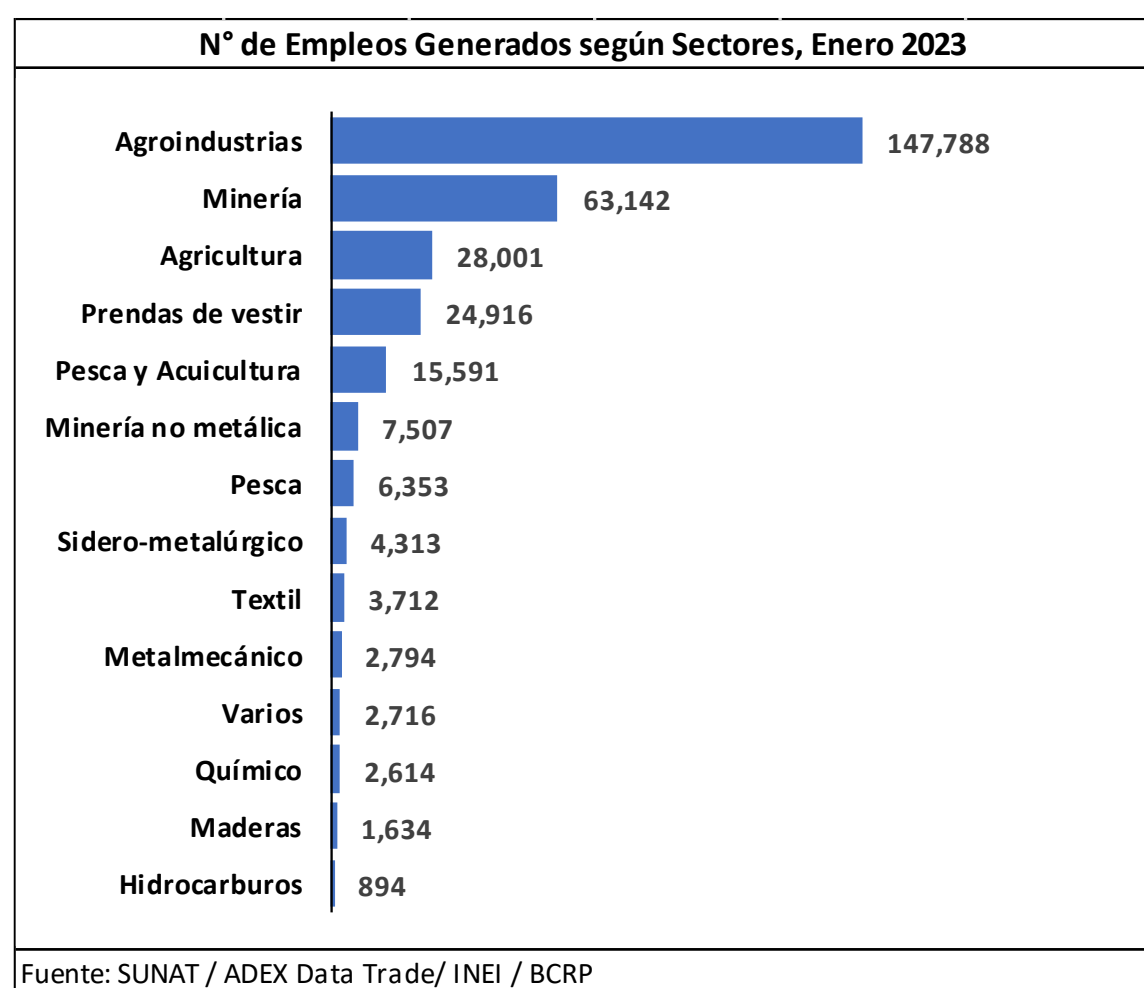
- Inteligencia Comercial y Oportunidades de Negocios
- Asesoría Especializada
- Servicios Legales

¡Asesórate con los expertos en comercio exterior!

Más información **AQUÍ**

En enero de 2023, la agroindustria generó cerca de la mitad del empleo exportador

- En enero de 2023, la agroindustria se consolidó como la principal actividad generadora de empleo asociado a exportaciones con 147,788 puestos de trabajo y concentró el 47.4% del total, gracias a los mayores despachos de *superfoods* al mercado externo.
- En segundo lugar se ubicó la minería tradicional (63,142 empleos) influenciado por los despachos de minerales como cobre, oro, cinc, hierro, plata, etc.
- En tercer lugar se ubicó la agricultura tradicional que generó 28,001 puestos de trabajo, debido a principalmente, la demanda de mano de obra para el procesamiento y exportación de café y azúcar.
- El sector de prendas de vestir generó 24,916 empleos debido a la mayor demanda de mano de obra para confeccionar y exportar *t-shirt* de algodón, camisas, suéteres, prendas de bebés, vestidos, etc.
- Por su parte, la pesca y acuicultura no tradicional generaron 15,591 empleos, favorecidos por las mayores exportaciones de pota, calamares, langostinos, camarones, trucha, entre otros.
- En conjunto, estos 5 sectores concentraron el 90% del total de empleos generados por las exportaciones.



Región	Sector (2 principales)	Enero			
		Empleos	Variación	Var.%	Part.%
Total General		311,975	-41,066 ▼	-11.6%	100.0%
Lima y Callao					
Lima	Prendas de vestir	20,278	4,384 ▲	27.6%	6.5%
	Agroindustria	18,859	1,698 ▲	9.9%	6.0%
Callao	Agroindustria	3,692	1,392 ▲	60.5%	1.2%
	Minería	2,664	-1,049 ▼	-28.3%	0.9%
Zona Costa					
Ica	Agroindustria	45,889	-8,738 ▼	-16.0%	14.7%
	Minería	4,307	-4,085 ▼	-48.7%	1.4%
Piura	Agroindustria	30,804	1,477 ▲	5.0%	9.9%
	Pesca y Acuicultura	8,708	1,216 ▲	16.2%	2.8%
La Libertad	Agroindustria	23,221	2,723 ▲	13.3%	7.4%
	Minería	4,571	812 ▲	21.6%	1.5%
Lambayeque	Agroindustria	11,417	2,495 ▲	28.0%	3.7%
	Agricultura	6,074	966 ▲	18.9%	1.9%
Arequipa	Minería	9,803	-3,494 ▼	-26.3%	3.1%
	Agroindustria	3,238	87 ▲	2.8%	1.0%
Ancash	Minería	7,638	-308 ▼	-3.9%	2.4%
	Agroindustria	3,206	931 ▲	40.9%	1.0%
Moquegua	Minería	9,945	3,491 ▲	54.1%	3.2%
	Pesca y Acuicultura	417	-2 ▼	-0.5%	0.1%
Tacna	Minería	2,278	1,049 ▲	85.3%	0.7%
	Agroindustria	976	-50 ▼	-4.9%	0.3%
Tumbes	Pesca y Acuicultura	947	-296 ▼	-23.8%	0.3%
	Agroindustria	96	-20 ▼	-17.6%	0.0%
Zona Andina					
Cajamarca	Agricultura	9,972	-5,856 ▼	-37.0%	3.2%
	Minería	2,284	-726 ▼	-24.1%	0.7%
Junín	Minería	4,549	2,923 ▲	179.8%	1.5%
	Agricultura	2,400	-5,116 ▼	-68.1%	0.8%
Cusco	Minería	3,102	-782 ▼	-20.1%	1.0%
	Agricultura	873	40 ▲	4.7%	0.3%
Apurímac	Minería	3,428	-1,212 ▼	-26.1%	1.1%
	Agricultura	185	-162 ▼	-46.6%	0.1%
Pasco	Minería	1,381	1,215 ▲	733.0%	0.4%
	Sidero-metalúrgico	124	-326 ▼	-72.5%	0.0%
Ayacucho	Minería	1,384	-316 ▼	-18.6%	0.4%
	Agroindustria	242	-797 ▼	-76.7%	0.1%
Puno	Minería	1,235	-3,075 ▼	-71.3%	0.4%
	Agroindustria	71	48 ▲	210.1%	0.0%
Huancavelica	Minería	210	-15 ▼	-6.8%	0.1%
	Pesca y Acuicultura	70	70 ▲	100.0%	0.0%
Huánuco	Agroindustria	81	14 ▲	21.5%	0.0%
	Maderas	12	12 ▲	100.0%	0.0%
Zona Amazónica					
San Martín	Agroindustria	1,905	297 ▲	18.5%	0.6%
	Agricultura	582	-1,691 ▼	-74.4%	0.2%
Ucayali	Agroindustria	1,938	1,589 ▲	454.4%	0.6%
	Maderas	397	-125 ▼	-24.0%	0.1%
Amazonas	Agricultura	1,652	-554 ▼	-25.1%	0.5%
	Agroindustria	0	-20 ▼	-100.0%	0.0%
Madre De Dios	Agroindustria	181	46 ▲	33.8%	0.1%
	Maderas	138	-320 ▼	-69.9%	0.0%
Loreto	Agroindustria	48	-61 ▼	-56.0%	0.0%
	Maderas	31	-42 ▼	-57.9%	0.0%

Fuente: SUNAT / ADEX Data Trade/ INEI / BCRP

Elaboración: CIEN - ADEX



adt ADEX
Data Trade

**Sistema de Inteligencia
Comercial de ADEX**

**¡Haz crecer tus exportaciones
con los expertos!**

Más información **AQUÍ**



En enero de 2023, las exportaciones a EE.UU. generaron la tercera parte del empleo exportador

14. Según países de destino, en enero 2023, el mercado de Estados Unidos fue el principal generador de empleos con 103,331 empleos representando el 33.1% del total, justificado por la mayor demanda de mano de obra para exportar productos relacionados a las actividades de agroindustria, prendas de vestir y agricultura tradicional.

El empleo generado por los despachos con destino a Asia y Europa cayeron dos dígitos.

15. A nivel de continentes, en enero 2023, se redujo el empleo asociado a los envíos al mercado de Europa (-25.0%), Asia (-17.3%) y Norteamérica (-2.9%). Particularmente, Asia se contrajo debido a la reducción del empleo producido por China (-14.2%) ante los menores volúmenes de minerales despachados.

	Enero				Empleos Directos		Empleos Indirectos		Empleos Inducidos	
	Empleos	Variación	Var.%	Part.%	Empleos	Variación	Empleos	Variación	Empleos	Variación
Total	311,975	-41,066 ▼	-11.6%	100.0%	99,467	-13,979	44,730	-3,365	167,778	-23,723
América del Norte	122,386	-3,660 ▼	-2.9%	39.2%	38,945	-1,474	18,506	437	64,934	-2,623
Estados Unidos	103,331	-2,757 ▼	-2.6%	33.1%	32,833	-1,180	15,937	553	54,561	-2,129
Canadá	11,519	-422 ▼	-3.5%	3.7%	3,624	-156	1,502	-78	6,393	-189
México	7,535	-481 ▼	-6.0%	2.4%	2,487	-138	1,067	-37	3,981	-306
Asia	76,540	-16,016 ▼	-17.3%	24.5%	23,365	-5,059	10,938	-1,990	42,237	-8,967
China	47,795	-7,925 ▼	-14.2%	15.3%	14,288	-2,370	6,941	-943	26,565	-4,611
Corea del Sur	9,840	2,082 ▲	26.8%	3.2%	3,139	638	1,352	264	5,348	1,180
Japón	4,715	-2,443 ▼	-34.1%	1.5%	1,495	-826	697	-287	2,523	-1,331
Hong Kong	3,627	-5,946 ▼	-62.1%	1.2%	1,167	-1,887	504	-828	1,955	-3,230
Emiratos Árabes Unidos	3,414	2,411 ▲	240.2%	1.1%	1,032	722	421	298	1,962	1,391
Europa	68,175	-22,703 ▼	-25.0%	21.9%	21,999	-7,738	9,068	-2,070	37,109	-12,895
Países Bajos	19,286	-586 ▼	-2.9%	6.2%	6,174	-221	2,592	-98	10,519	-267
España	10,401	1,344 ▲	14.8%	3.3%	3,270	416	1,487	224	5,644	704
Alemania	8,333	-11,331 ▼	-57.6%	2.7%	2,734	-3,786	1,033	-1,065	4,566	-6,480
Reino Unido	6,847	-109 ▼	-1.6%	2.2%	2,287	-36	903	-14	3,657	-59
Bélgica	5,597	-5,531 ▼	-49.7%	1.8%	1,877	-1,907	631	-497	3,089	-3,128
América Latina	42,243	580 ▲	1.4%	13.5%	14,282	60	5,867	183	22,094	338
Ecuador	9,870	728 ▲	8.0%	3.2%	3,341	309	1,316	-54	5,213	472
Chile	9,837	628 ▲	6.8%	3.2%	3,344	164	1,324	36	5,169	428
Colombia	7,000	-1,841 ▼	-20.8%	2.2%	2,383	-652	916	-53	3,701	-1,136
Brasil	5,809	1,682 ▲	40.7%	1.9%	1,890	555	891	277	3,028	850
Argentina	1,200	83 ▲	7.5%	0.4%	410	19	187	20	603	44
Oceanía	1,476	320 ▲	27.7%	0.5%	495	120	167	-1	814	202
Australia	1,120	372 ▲	49.7%	0.4%	377	134	121	11	621	227
África	1,155	412 ▲	55.5%	0.4%	381	112	183	77	590	223
Sudáfrica	150	-226 ▼	-60.1%	0.0%	69	-80	11	-38	69	-108

Fuente: SUNAT / ADEX Data Trade/ INEI / BCRP

Elaboración: CIEN - ADEX

ADEX

¡CERTIFICA CON LOS EXPERTOS EN EXPORTACIONES!

ADEX, MÁS DE 18 AÑOS COMO ENTIDAD CERTIFICADORA AUTORIZADA POR MINCETUR

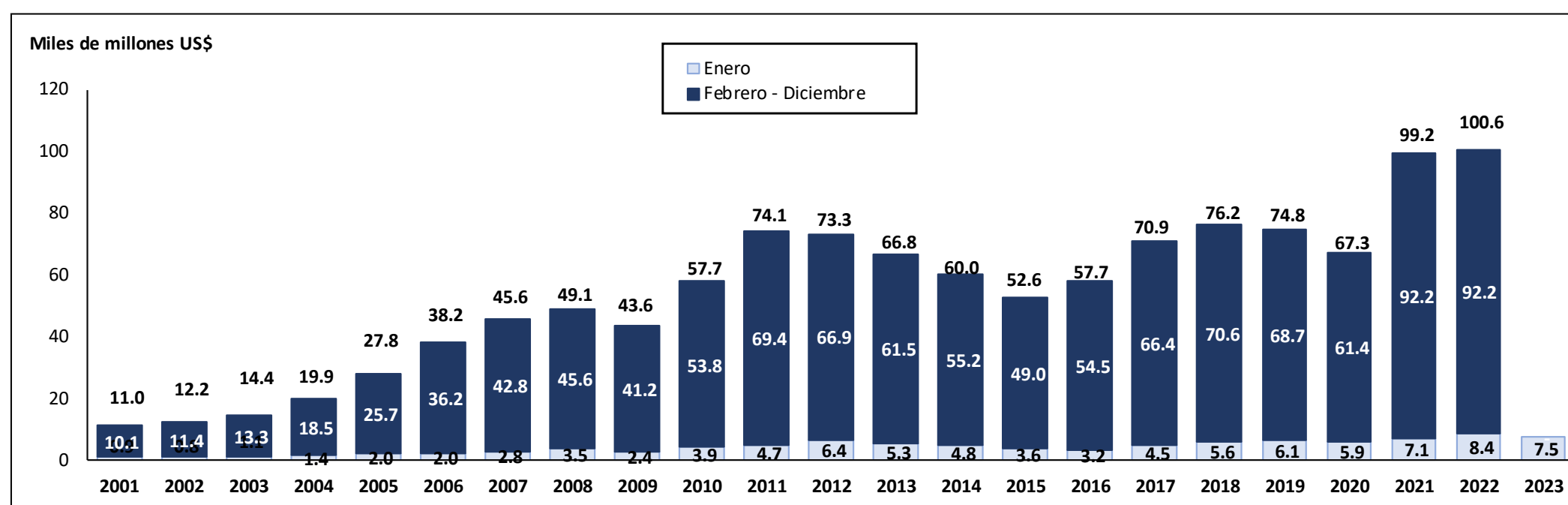
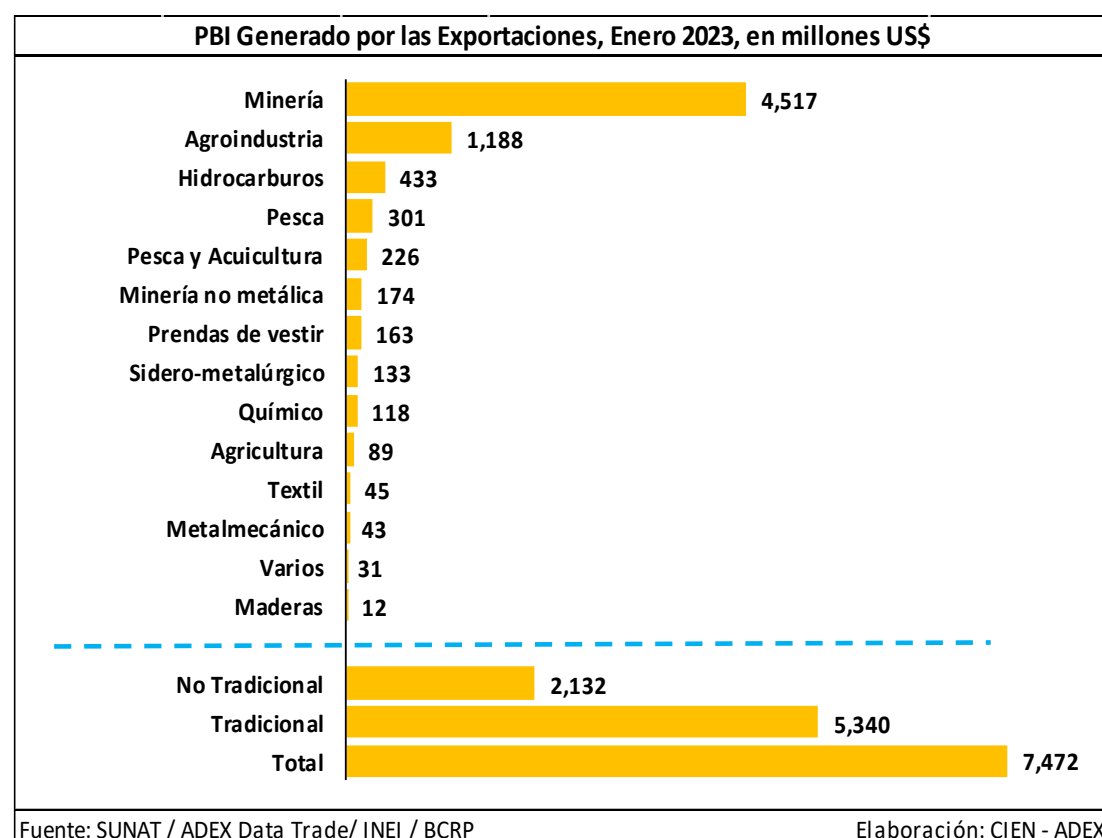
Más información **AQUÍ**



Impacto en el PBI:

Minería tradicional, agroindustrias e hidrocarburos fueron las principales actividades generadoras de PBI

- En enero de 2023, las exportaciones sumaron US\$ 4,710 millones, traduciéndose en una producción nacional (o técnicamente, PBI) equivalente a US\$ 7,472 millones, cifra que representó un retroceso de -10.7% respecto al mismo mes del año anterior.
- Esta caída del PBI asociado a las exportaciones estuvo en línea con las menores exportaciones totales de enero 2023 que se redujo 11.1% en términos interanuales.
- Este mal desempeño del PBI asociado a las exportaciones fue resultado del deterioro del PBI generado por las exportaciones tradicionales (-16.7%), y explicado a su vez por la contracción de las principales actividades generadoras de PBI: minería tradicional (-14.1%), hidrocarburos (-31.6%) y agro tradicional (-54.0%).



	Enero			
	Mill.US\$	Var. Mill.US\$	Var.%	Part.%
PBI Generado por las Exportaciones Totales	7,472.2	-895.5	-10.7%	100.0%
PBI Generado por las Exportaciones Tradicionales	5,339.9	-1,070.8	-16.7%	71.5%
Minería	4,517.5	-740.1	-14.1%	60.5%
Hidrocarburos	433.2	-200.1	-31.6%	5.8%
Pesca	300.5	-26.5	-8.1%	4.0%
Agricultura	88.7	-104.1	-54.0%	1.2%
PBI Generado por las Exportaciones No Tradicionales	2,132.3	175.2	9.0%	28.5%
Agroindustria	1,187.9	74.7	6.7%	15.9%
Pesca y Acuicultura	226.2	21.6	10.5%	3.0%
Minería no metálica	173.6	77.5	80.7%	2.3%
Prendas de vestir	163.2	38.3	30.7%	2.2%
Sidero-metalúrgico	132.6	-19.1	-12.6%	1.8%
Químico	118.2	-17.8	-13.1%	1.6%
Textil	44.9	-4.8	-9.6%	0.6%
Metalmecánico	42.9	10.4	31.9%	0.6%
Maderas	12.0	-2.5	-17.2%	0.2%
Varios	31.0	-3.1	-9.1%	0.4%

Fuente: SUNAT / ADEX Data Trade/ INEI / BCRP

Elaboración: CIEN - ADEX