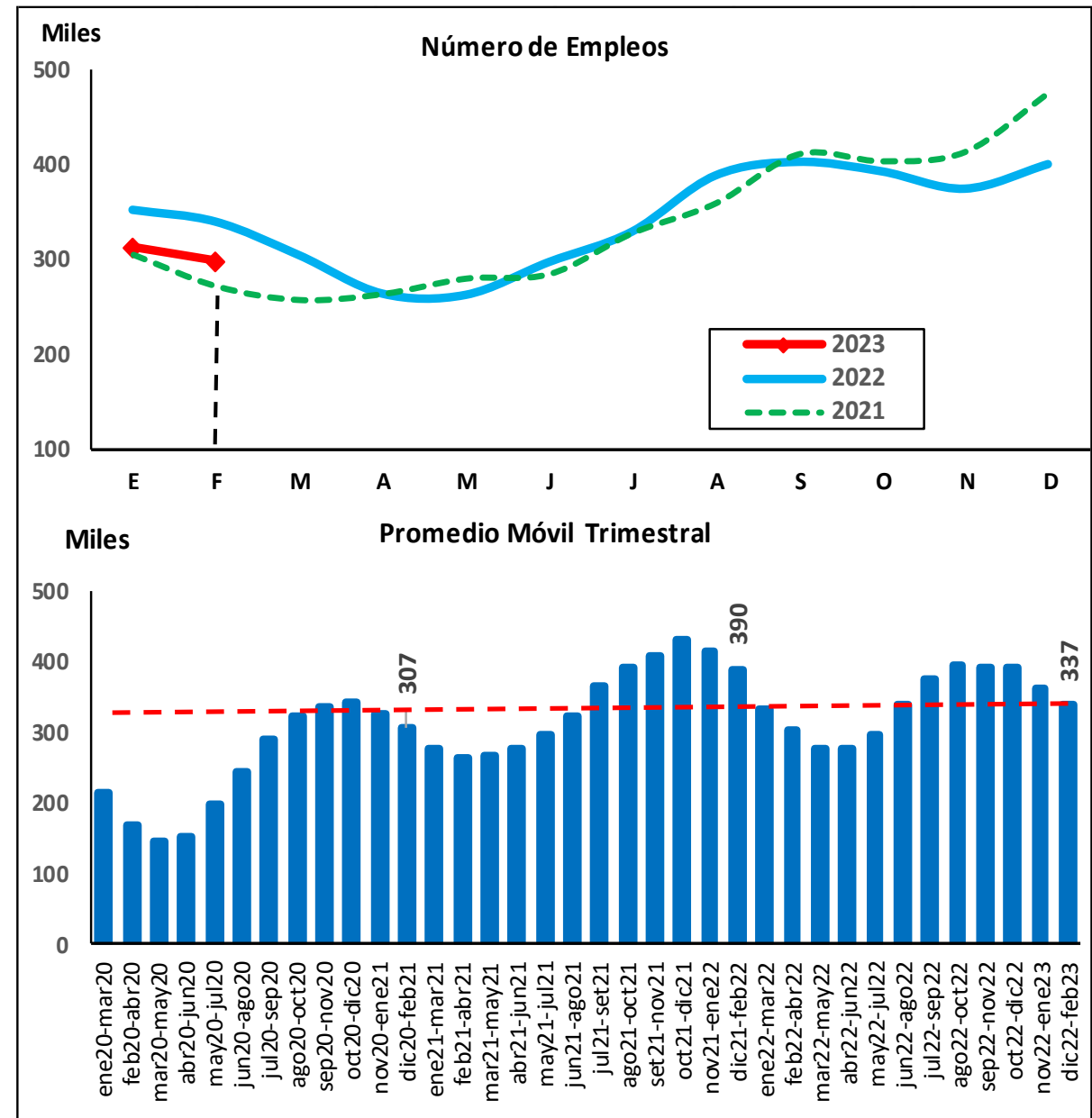


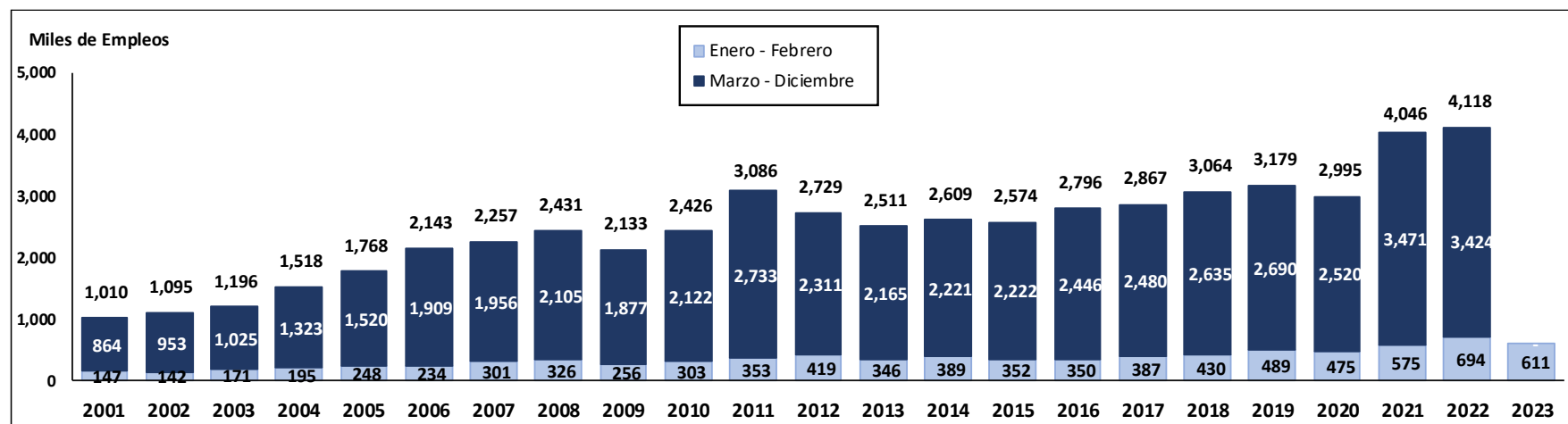
Impacto en el Empleo:

En febrero de 2023, los empleos generados por las exportaciones profundizaron caída: -12.4%

- En febrero de 2023, los puestos de trabajo generados por las exportaciones sumaron más de 298 mil, cifra que representó una caída de 12.4% interanual, siendo la sexta caída consecutiva (desde septiembre 2022) y la segunda mayor caída postpandemia (después de la registrada en diciembre 2022: -15.6%).
- Esta mala performance se debió al retroceso del empleo asociado a las exportaciones tradicionales (-41.7%) como consecuencia de la caída generalizada de los sectores que conforman este rubro, siendo la agricultura y minería tradicional las más afectadas (-76.9% y -22.2%, respectivamente), lo que se explicó por la menor demanda de mano de obra para extracción y procesamiento de minerales y café, principalmente.
- En contraste, el rubro no tradicional atenuó la caída al crecer 10.3% como resultado de una mayor generación de empleo en 3 sectores: minería no metálica, pesca y acuicultura y agroindustria, lo cual contrarrestó la caída en los otros 7 sectores que conforman este rubro no tradicional.
- Con este mal resultado, en el primer bimestre de 2023, el número de empleos alcanzó más de 611 mil, cifra que representó una caída de 11.9%. Asimismo, si bien se observó una mayor generación de empleo en 5 sectores, solo 3 (de 14 sectores) alcanzaron récords históricos respecto al mismo periodo de años anteriores.



- En tanto, considerando trimestres móviles, a febrero de 2023, se generaron 337 mil empleos cifra que representó una caída de 13.4% interanual.



	Febrero				Enero - Febrero				Récord Histórico (Ene-feb)		Empleos Directos		Empleos Indirectos		Empleos Inducidos	
	Empleos	Variación	Var. %	Part. %	Empleos	Variación	Var. %	Part. %	Mill. US\$	Año	Empleos	Variación	Empleos	Variación	Empleos	Variación
Total	298,197	-42,351	-12.4%	100.0%	611,260	-82,320	-11.9%	100.0%	693,581	2022	328,142	-47,352	88,643	-6,916	194,475	-28,051
Tradicionales	86,931	-62,069	-41.7%	29.2%	186,318	-111,804	-37.5%	30.5%	298,122	2022	105,219	-63,224	23,592	-11,743	57,507	-36,837
Minería	66,314	-18,935	-22.2%	22.2%	130,437	-31,679	-19.5%	21.3%	162,116	2022	75,573	-18,354	15,681	-3,808	39,183	-9,516
Agricultura	12,491	-41,469	-76.9%	4.2%	40,498	-77,118	-65.6%	6.6%	117,616	2022	22,910	-43,626	3,745	-7,132	13,843	-26,360
Pesca	7,197	-1,448	-16.8%	2.4%	13,550	-2,326	-14.7%	2.2%	21,629	2021	6,297	-1,081	3,726	-640	3,528	-606
Hidrocarburos	929	-217	-19.0%	0.3%	1,832	-681	-27.1%	0.3%	2,514	2022	440	-163	440	-163	953	-354
No Tradicionales	211,266	19,718	10.3%	70.8%	424,943	29,484	7.5%	69.5%	424,943	2023	222,923	15,872	65,051	4,827	136,968	8,785
Agroindustria	137,307	17,330	14.4%	46.0%	285,180	20,343	7.7%	46.7%	285,180	2023	155,288	11,078	38,858	2,772	91,034	6,494
Prendas de vestir	22,625	-903	-3.8%	7.6%	47,545	4,071	9.4%	7.8%	68,871	2008	22,020	1,886	11,471	982	14,053	1,203
Pesca y Acuicultura	23,534	4,370	22.8%	7.9%	39,131	5,215	15.4%	6.4%	39,131	2023	20,197	2,692	7,228	963	11,706	1,560
Minería no metálica	7,605	2,514	49.4%	2.6%	15,111	5,675	60.1%	2.5%	15,111	2023	7,747	2,909	2,706	1,016	4,659	1,749
Sidero-metalúrgico	5,210	-1,039	-16.6%	1.7%	9,518	-1,893	-16.6%	1.6%	12,318	2013	4,304	-856	1,234	-245	3,980	-792
Textil	4,346	-687	-13.6%	1.5%	8,058	-1,269	-13.6%	1.3%	10,910	2014	3,824	-602	1,487	-234	2,747	-433
Químico	2,998	-601	-16.7%	1.0%	5,610	-1,135	-16.8%	0.9%	6,745	2022	2,538	-513	323	-65	2,749	-556
Varios	3,177	-79	-2.4%	1.1%	5,892	-489	-7.7%	1.0%	8,746	2013	2,788	-231	774	-64	2,330	-193
Metalmecánico	2,617	-260	-9.0%	0.9%	5,415	322	6.3%	0.9%	5,575	2019	2,568	153	180	11	2,666	158
Maderas	1,848	-927	-33.4%	0.6%	3,483	-1,356	-28.0%	0.6%	9,831	2008	1,648	-641	791	-308	1,044	-407

Se agravó pérdida de empleos en regiones del país

6. A nivel regional, entre enero y febrero de 2023, el empleo asociado a las exportaciones se redujo en 16 regiones, siendo las más afectadas las de la zona Andina (6 de sus 9 regiones perdieron dinamismo), zona Amazónica (todas cayeron) y Lima y Callao. Estos menores niveles de empleo se debieron a los conflictos en los corredores mineros y a los bloqueos de carreteras agudizados desde diciembre 2022, en diversas partes del país.

Solo 3 regiones concentraron más de la mitad del empleo

7. Las 3 regiones con mayor generación de empleo exportador fueron: Lima, Ica y Piura. Estas tres regiones concentraron el 55% del total, teniendo como principales actividades a la agroindustria, prendas de vestir, minería y acuicultura. En contraste, las 3 regiones con menor generación de empleo fueron: Loreto, Huánuco y Madre de Dios, representando solo el 0.2% del total.

	Febrero				Enero - Febrero				Empleos Directos		Empleos Indirectos		Empleos Inducidos	
	Empleos	Variación	Var.%	Part.%	Empleos	Variación	Var.%	Part.%	Empleos	Variación	Empleos	Variación	Empleos	Variación
Total	298,197	-42,351	-12.4%	100.0%	611,260	-82,320	-11.9%	100.0%	194,475	-28,051	88,643	-6,916	328,142	-47,352
Lima y Callao	78,105	-30,749	-28.2%	26.2%	155,826	-54,836	-26.0%	25.5%	51,374	-18,573	25,571	-5,354	78,880	-30,909
Lima	62,346	-19,920	-24.2%	20.9%	125,741	-36,370	-22.4%	20.6%	41,608	-12,240	20,984	-3,643	63,149	-20,487
Callao	15,760	-10,829	-40.7%	5.3%	30,086	-18,466	-38.0%	4.9%	9,767	-6,333	4,587	-1,711	15,732	-10,422
Zona Costa	192,041	22,732	13.4%	64.4%	386,195	22,092	6.1%	63.2%	121,070	6,923	54,959	3,558	210,165	11,612
Ica	74,317	20,871	39.1%	24.9%	131,454	10,012	8.2%	21.5%	41,612	3,258	18,814	1,460	71,028	5,294
Piura	34,224	3,628	11.9%	11.5%	78,931	7,186	10.0%	12.9%	24,701	2,100	12,289	1,499	41,940	3,587
La Libertad	22,994	1,610	7.5%	7.7%	53,179	3,900	7.9%	8.7%	16,713	1,135	7,473	741	28,992	2,025
Arequipa	18,691	629	3.5%	6.3%	34,441	-2,613	-7.1%	5.6%	10,685	-767	4,662	-253	19,093	-1,593
Ancash	15,859	-4,314	-21.4%	5.3%	28,891	-4,298	-12.9%	4.7%	8,712	-1,190	4,151	-855	16,028	-2,253
Lambayeque	10,769	652	6.4%	3.6%	28,649	4,348	17.9%	4.7%	9,338	1,401	3,539	561	15,772	2,386
Moquegua	10,143	58	0.6%	3.4%	20,635	3,400	19.7%	3.4%	6,244	978	2,528	408	11,862	2,015
Tacna	3,704	503	15.7%	1.2%	7,632	1,376	22.0%	1.2%	2,347	414	1,071	187	4,214	775
Tumbes	1,339	-906	-40.4%	0.4%	2,384	-1,221	-33.9%	0.4%	717	-405	432	-191	1,235	-625
Zona Andina	22,990	-29,464	-56.2%	7.7%	57,076	-43,757	-43.4%	9.3%	18,093	-14,459	6,482	-4,448	32,501	-24,849
Cajamarca	6,821	-15,443	-69.4%	2.3%	19,397	-22,401	-53.6%	3.2%	6,438	-7,561	1,948	-2,157	11,011	-12,683
Junín	7,258	-2,541	-25.9%	2.4%	15,678	-4,652	-22.9%	2.6%	4,901	-1,766	1,859	-315	8,918	-2,572
Cusco	522	-5,712	-91.6%	0.2%	4,799	-6,334	-56.9%	0.8%	1,496	-1,909	565	-754	2,738	-3,672
Ayacucho	2,779	-342	-11.0%	0.9%	4,415	-1,457	-24.8%	0.7%	1,342	-475	546	-196	2,527	-786
Pasco	2,631	2,079	376.3%	0.9%	4,356	3,045	232.3%	0.7%	1,354	875	535	378	2,466	1,792
Apurímac	534	-3,997	-88.2%	0.2%	4,155	-5,384	-56.4%	0.7%	1,258	-1,628	494	-641	2,404	-3,115
Puno	1,446	-3,954	-73.2%	0.5%	2,831	-7,168	-71.7%	0.5%	858	-2,177	344	-846	1,629	-4,145
Huancavelica	827	466	129.4%	0.3%	1,178	588	99.6%	0.2%	361	180	153	80	664	328
Huánuco	172	-20	-10.6%	0.1%	268	7	2.7%	0.0%	85	2	37	2	145	3
Zona Amazónica	5,060	-4,870	-49.0%	1.7%	12,143	-5,840	-32.5%	2.0%	3,932	-1,948	1,626	-676	6,585	-3,216
San Martín	2,209	-632	-22.2%	0.7%	4,763	-1,967	-29.2%	0.8%	1,537	-700	624	-124	2,602	-1,143
Ucayali	1,550	-2,851	-64.8%	0.5%	3,885	-1,390	-26.3%	0.6%	1,222	-434	614	-231	2,049	-725
Amazonas	926	-977	-51.4%	0.3%	2,577	-1,551	-37.6%	0.4%	880	-530	240	-144	1,457	-877
Madre De Dios	271	-304	-52.9%	0.1%	699	-721	-50.8%	0.1%	214	-216	109	-146	376	-360
Loreto	105	-106	-50.3%	0.0%	219	-211	-49.1%	0.0%	78	-70	40	-31	102	-110

Fuente: SUNAT / ADEX Data Trade/ INEI / BCRP

Elaboración: CIEN - ADEX

ADEX CONSULTING

TE BRINDAMOS SOLUCIONES A MEDIDA

Asesoría y consultoría en:

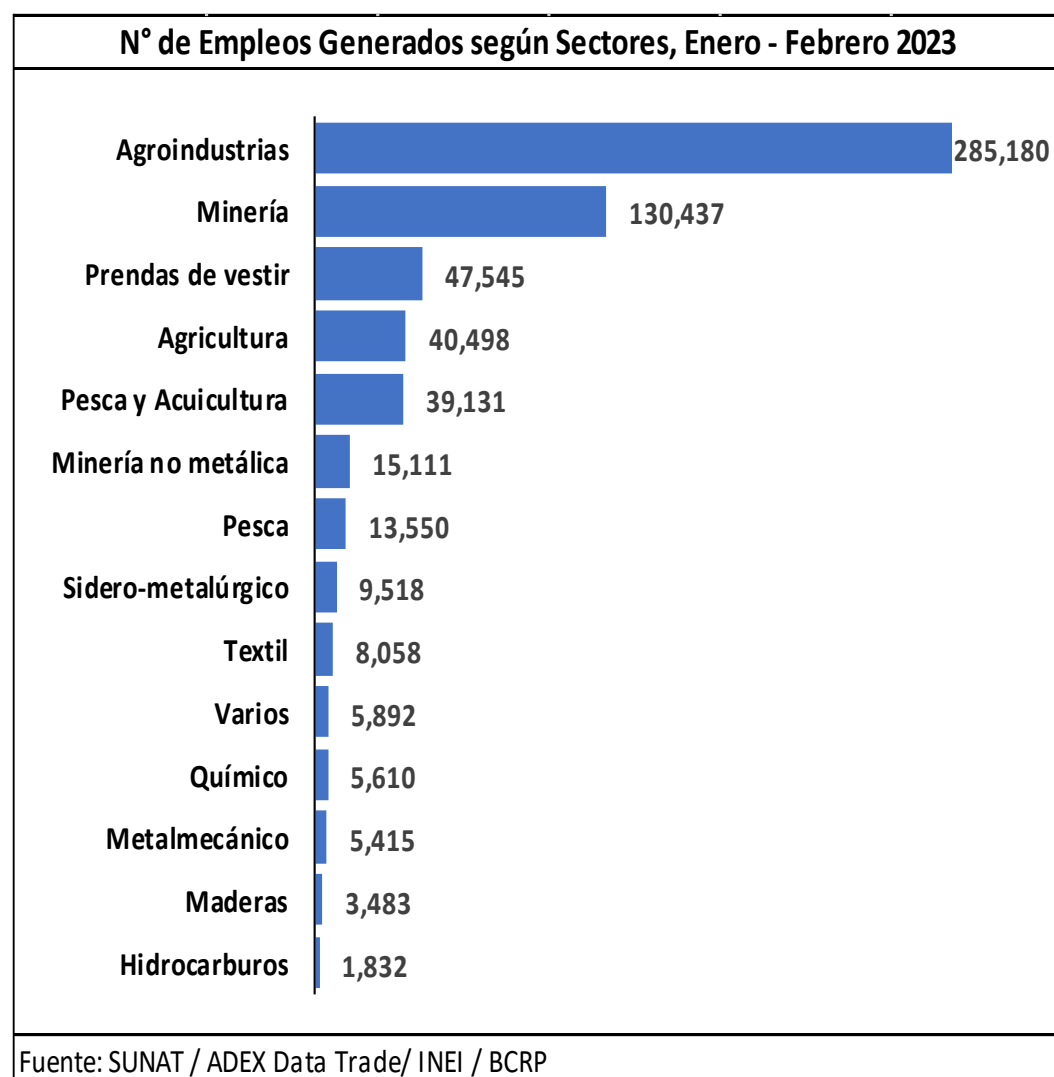
- Inteligencia Comercial y Oportunidades de Negocios
- Asesoría Especializada
- Servicios Legales

¡Asesórate con los expertos en comercio exterior!

Más información **AQUÍ**

En el primer bimestre de 2023, la agroindustria generó cerca de la mitad del empleo exportador

- A febrero de 2023, la agroindustria se mantuvo como la principal actividad generadora de empleo asociado a exportaciones con 285,180 puestos de trabajo, concentrando el 47% del total, gracias a los mayores despachos de *superfoods* al mercado externo.
- En segundo lugar se ubicó la minería tradicional, concentrando el 21% del empleo exportador e influenciado por los despachos de minerales como cobre, oro, cinc, hierro, entre otros, etc.
- En tercer lugar se ubico el sector de prendas de vestir al concentrar el 8% del empleo total y debido a la mayor demanda de mano de obra para confeccionar y exportar *t-shirt* de algodón, camisas, suéteres, prendas de bebés, vestidos, etc.
- Les siguió la agricultura tradicional con 7% de participación, debido a principalmente, la demanda de mano de obra para el procesamiento y exportación de café y azúcar.
- Cierra el top 5 el sector de pesca y acuicultura (6% de participación), favorecidos por las mayores exportaciones de pota, calamares, filetes de pescados, langostinos, moluscos, camarones, entre otros.
- En conjunto, estos 5 sectores concentraron el 89% del total de empleos generados por las exportaciones.



Región	Sector (2 principales)	Enero - Febrero			
		Empleos	Variación	Var.%	Part.%
Total General		611,260	-82,320	-11.9%	100.0%
Lima y Callao					
Lima	Agroindustria	39,351	1,725	4.6%	6.4%
	Prendas de vestir	37,772	3,163	9.1%	6.2%
Callao	Agroindustria	7,504	1,176	18.6%	1.2%
	Minería	6,314	-964	-13.3%	1.0%
Zona Costa					
Ica	Agroindustria	104,625	12,507	13.6%	17.1%
	Minería	13,469	-3,509	-20.7%	2.2%
Piura	Agroindustria	46,125	-702	-1.5%	7.5%
	Pesca y Acuicultura	22,604	5,206	29.9%	3.7%
La Libertad	Agroindustria	38,913	2,775	7.7%	6.4%
	Minería	8,070	320	4.1%	1.3%
Arequipa	Minería	21,066	-3,851	-15.5%	3.4%
	Agroindustria	7,404	804	12.2%	1.2%
Ancash	Minería	17,777	-2,113	-10.6%	2.9%
	Agroindustria	6,247	629	11.2%	1.0%
Lambayeque	Agroindustria	19,902	3,745	23.2%	3.3%
	Agricultura	8,519	680	8.7%	1.4%
Moquegua	Minería	19,455	3,844	24.6%	3.2%
	Pesca y Acuicultura	873	-166	-16.0%	0.1%
Tacna	Minería	3,579	1,041	41.0%	0.6%
	Agroindustria	2,066	-82	-3.8%	0.3%
Tumbes	Pesca y Acuicultura	2,218	-916	-29.2%	0.4%
	Agroindustria	163	-109	-40.2%	0.0%
Zona Andina					
Cajamarca	Agricultura	14,181	-19,775	-58.2%	2.3%
	Minería	4,377	-1,878	-30.0%	0.7%
Junín	Minería	9,233	4,214	84.0%	1.5%
	Agricultura	3,215	-8,919	-73.5%	0.5%
Cusco	Minería	3,266	-6,100	-65.1%	0.5%
	Agricultura	1,040	-132	-11.3%	0.2%
Ayacucho	Minería	3,578	332	10.2%	0.6%
	Agroindustria	814	-1,610	-66.4%	0.1%
Pasco	Minería	3,706	3,322	865.1%	0.6%
	Sidero-metalúrgico	353	-282	-44.5%	0.1%
Apurímac	Minería	3,916	-5,120	-56.7%	0.6%
	Agricultura	219	-243	-52.5%	0.0%
Puno	Minería	2,551	-6,605	-72.1%	0.4%
	Agricultura	112	-593	-84.2%	0.0%
Huancavelica	Minería	734	293	66.4%	0.1%
	Agroindustria	346	204	143.7%	0.1%
Huánuco	Agroindustria	249	-6	-2.5%	0.0%
	Maderas	12	12	100.0%	0.0%
Zona Amazónica					
San Martín	Agroindustria	3,850	993	34.7%	0.6%
	Agricultura	796	-3,063	-79.4%	0.1%
Ucayali	Agroindustria	2,947	-878	-23.0%	0.5%
	Maderas	935	-467	-33.3%	0.2%
Amazonas	Agricultura	2,561	-1,515	-37.2%	0.4%
	Prendas de vestir	10	10	100.0%	0.0%
Madre De Dios	Minería	266	-203	-43.3%	0.0%
	Agroindustria	239	41	20.6%	0.0%
Loreto	Agroindustria	101	-39	-27.7%	0.0%
	Hidrocarburos	44	-7	-13.6%	0.0%

Fuente: SUNAT / ADEX Data Trade/ INEI / BCRP

Elaboración: CIEN - ADEX



adt ADEX
Data Trade
**Sistema de Inteligencia
Comercial de ADEX**

**¡Haz crecer tus exportaciones
con los expertos!**

Más información **AQUÍ**



A febrero de 2023, las exportaciones a EE.UU. generaron cerca de la tercera parte del empleo exportador

14. Según países de destino, en el primer bimestre 2023, el mercado de Estados Unidos fue el principal generador de empleos con 186,624 empleos representando el 30.5% del total, justificado por la mayor demanda de mano de obra para exportar productos relacionados a las actividades de (en orden de prioridad) agroindustria, prendas de vestir y agricultura tradicional.

El empleo generado por los despachos con destino a Asia y Europa cayeron en tasas de dos dígitos.

15. A nivel de continentes, en el primer bimestre de 2023, se produjo una caída generalizada del empleo asociado a los envíos a todos los continentes, a excepción de África. Particularmente, en el continente asiático se contrajo (-13.4%) debido a la reducción del empleo producido por China (-8.4%), principalmente, ante los menores volúmenes de minerales despachados.

	Febrero				Enero - Febrero				Empleos Directos		Empleos Indirectos		Empleos Inducidos	
	Empleos	Variación	Var.%	Part.%	Empleos	Variación	Var.%	Part.%	Empleos	Variación	Empleos	Variación	Empleos	Variación
Total	298,197	-42,351 ▼	-12.4%	100.0%	611,260	-82,320 ▼	-11.9%	100.0%	194,475	-28,051	88,643	-6,916	328,142	-47,352
América del Norte	103,801	2,293 ▲	2.3%	34.8%	226,221	-1,346 ▼	-0.6%	37.0%	71,930	-881	34,390	1,082	119,901	-1,547
Estados Unidos	83,330	369 ▲	0.4%	27.9%	186,624	-2,437 ▼	-1.3%	30.5%	59,243	-1,224	28,919	813	98,462	-2,026
Canadá	8,517	-2,328 ▼	-21.5%	2.9%	20,022	-2,765 ▼	-12.1%	3.3%	6,272	-908	2,714	-336	11,036	-1,520
México	11,954	4,252 ▲	55.2%	4.0%	19,575	3,856 ▲	24.5%	3.2%	6,415	1,252	2,757	606	10,403	1,999
Asia	89,342	-11,165 ▼	-11.1%	30.0%	167,183	-25,879 ▼	-13.4%	27.4%	51,032	-8,026	24,269	-2,792	91,883	-15,062
China	56,141	-2,998 ▼	-5.1%	18.8%	105,192	-9,665 ▼	-8.4%	17.2%	31,493	-2,820	15,532	-870	58,168	-5,975
Corea del Sur	9,130	-5,282 ▼	-36.7%	3.1%	18,969	-3,201 ▼	-14.4%	3.1%	6,005	-1,020	2,674	-390	10,291	-1,791
Hong Kong	7,380	2,182 ▲	42.0%	2.5%	11,056	-3,715 ▼	-25.2%	1.8%	3,547	-1,178	1,540	-512	5,968	-2,025
Japón	5,609	-2,025 ▼	-26.5%	1.9%	10,323	-4,468 ▼	-30.2%	1.7%	3,217	-1,510	1,536	-514	5,570	-2,444
Emiratos Árabes Unidos	7,716	70 ▲	10.9%	0.2%	4,129	2,479 ▲	150.3%	0.7%	1,261	753	512	308	2,356	1,418
Europa	58,875	-29,953 ▼	-33.7%	19.7%	126,800	-52,886 ▼	-29.4%	20.7%	40,695	-18,051	17,273	-5,028	68,831	-29,808
Países Bajos	19,745	46 ▲	0.2%	6.6%	38,911	-643 ▼	-1.6%	6.4%	12,474	-254	5,277	-31	21,161	-358
España	12,627	1,117 ▲	9.7%	4.2%	22,971	2,405 ▲	11.7%	3.8%	7,197	699	3,285	377	12,489	1,330
Alemania	6,112	-11,399 ▼	-65.1%	2.0%	14,369	-22,806 ▼	-61.3%	2.4%	4,672	-7,693	1,847	-2,185	7,851	-12,928
Reino Unido	3,213	-2,533 ▼	-44.1%	1.1%	10,068	-2,634 ▼	-20.7%	1.6%	3,341	-905	1,376	-328	5,352	-1,402
Bélgica	2,914	-4,175 ▼	-58.9%	1.0%	8,525	-9,692 ▼	-53.2%	1.4%	2,845	-3,315	1,011	-927	4,669	-5,451
América Latina	42,992	-2,932 ▼	-6.4%	14.4%	85,234	-2,353 ▼	-2.7%	13.9%	28,950	-1,079	11,881	-125	44,404	-1,149
Ecuador	11,592	3,117 ▲	36.8%	3.9%	21,458	3,841 ▲	21.8%	3.5%	7,250	1,336	2,823	249	11,386	2,257
Chile	9,572	321 ▲	3.5%	3.2%	19,406	946 ▲	5.1%	3.2%	6,639	302	2,646	37	10,120	607
Colombia	6,718	-4,304 ▼	-39.0%	2.3%	13,718	-6,144 ▼	-30.9%	2.2%	4,769	-2,191	1,800	-483	7,150	-3,470
Brasil	5,798	104 ▲	1.8%	1.9%	11,599	1,776 ▲	18.1%	1.9%	3,763	631	1,835	364	6,000	781
Argentina	1,092	-175 ▼	-13.8%	0.4%	2,291	-93 ▼	-3.9%	0.4%	777	-41	360	-1	1,153	-50
África	2,299	-123 ▼	-5.1%	0.8%	3,459	295 ▲	9.3%	0.6%	1,090	22	527	23	1,842	249
Sudáfrica	138	-553 ▼	-80.0%	0.0%	288	-779 ▼	-73.0%	0.0%	116	-303	30	-110	142	-366
Oceanía	888	-471 ▼	-34.7%	0.3%	2,363	-151 ▼	-6.0%	0.4%	778	-37	303	-78	1,282	-36
Australia	633	-319 ▼	-33.5%	0.2%	1,753	52 ▲	3.1%	0.3%	579	30	220	-55	954	77

Fuente: SUNAT / ADEX Data Trade/ INEI / BCRP

Elaboración: CIEN - ADEX

ADEX

¡CERTIFICA CON LOS EXPERTOS EN EXPORTACIONES!

ADEX, MÁS DE 18 AÑOS COMO ENTIDAD CERTIFICADORA AUTORIZADA POR MINCETUR

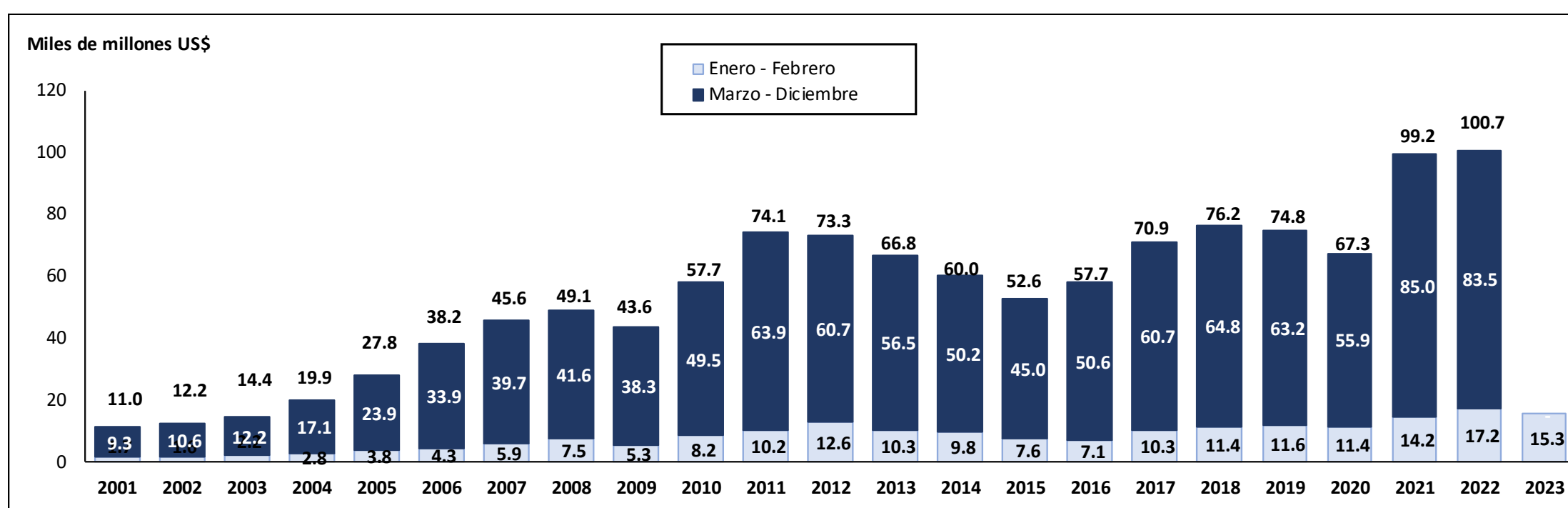
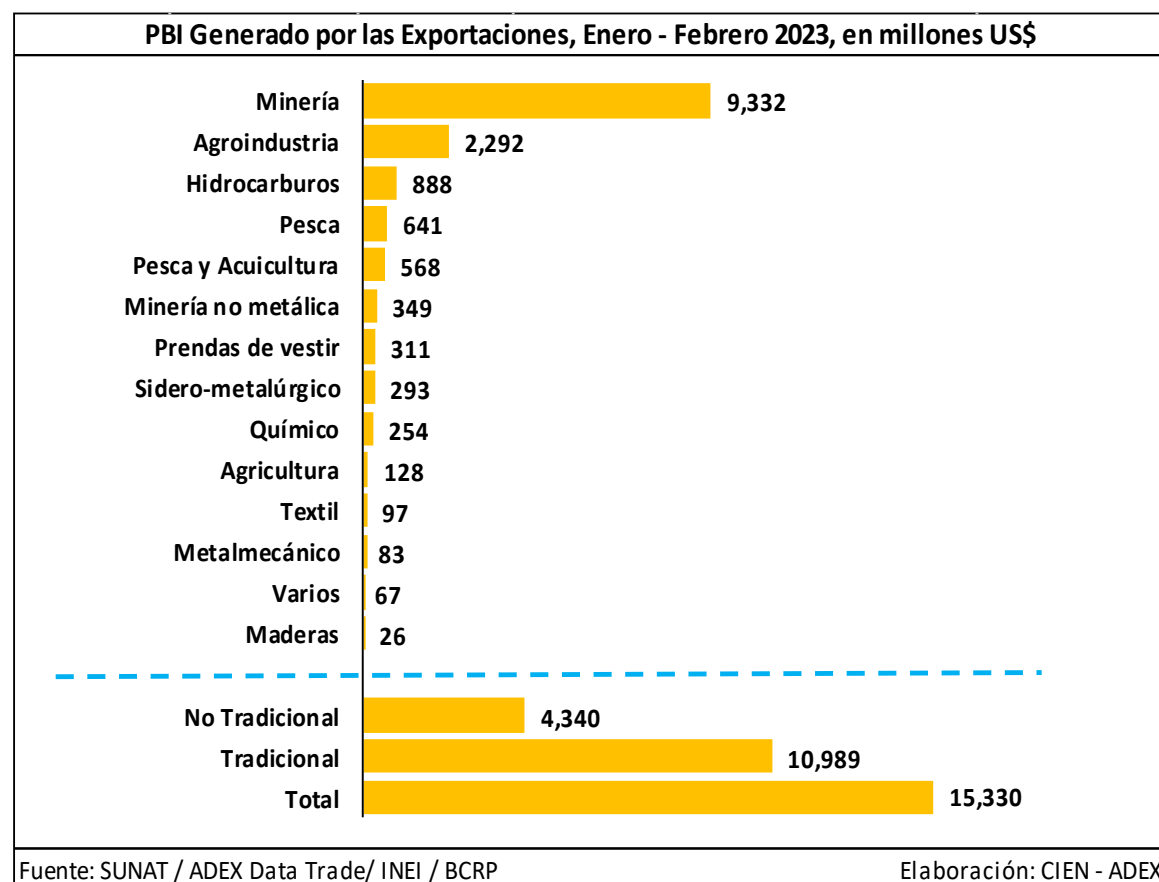
Más información **AQUÍ**



Impacto en el PBI:

Minería tradicional, agroindustrias e hidrocarburos fueron las principales actividades generadoras de PBI

16. En febrero de 2023, las exportaciones sumaron US\$ 4,895 millones, traduciéndose en una producción nacional (o técnicamente, PBI) equivalente a US\$ 7,782 millones, cifra que representó un retroceso de -12.2% respecto al mismo mes del año anterior. Esta caída estuvo en línea con las menores exportaciones de febrero 2023 que se redujo 11.5% en términos interanuales.
17. De esta manera, en el primer bimestre de 2023, las exportaciones generaron un PBI equivalente a US\$ 15,329 millones, lo que significó una caída de 11% interanual.
18. Este mal desempeño acumulado del PBI asociado a las exportaciones fue resultado del deterioro del PBI generado por las exportaciones tradicionales (-17.5%), y explicado, a su vez, por la contracción de la principal actividad generadora de PBI: minería tradicional (-15.8%).



	Febrero				Enero - Febrero			
	Mill.US\$	Var. Mill.US\$	Var.%	Part.%	Mill.US\$	Var. Mill.US\$	Var.%	Part.%
PBI Generado por las Exportaciones Totales	7,782.0	-1,076.4	-12.2%	100.0%	15,329.5	-1,896.5	-11.0%	100.0%
PBI Generado por las Exportaciones Tradicionales	5,574.7	-1,341.6	-19.4%	71.6%	10,989.3	-2,337.5	-17.5%	71.7%
Minería	4,744.4	-1,086.3	-18.6%	61.0%	9,332.1	-1,756.0	-15.8%	60.9%
Hidrocarburos	450.3	-80.9	-15.2%	5.8%	888.0	-276.6	-23.7%	5.8%
Pesca	340.4	-50.5	-12.9%	4.4%	640.9	-77.0	-10.7%	4.2%
Agricultura	39.6	-123.9	-75.8%	0.5%	128.3	-227.9	-64.0%	0.8%
PBI Generado por las Exportaciones No Tradicionales	2,207.3	265.1	13.7%	28.4%	4,340.2	441.0	11.3%	28.3%
Agroindustria	1,103.6	181.7	19.7%	14.2%	2,292.2	257.2	12.6%	15.0%
Pesca y Acuicultura	341.4	75.6	28.5%	4.4%	567.6	97.3	20.7%	3.7%
Minería no metálica	175.8	63.3	56.2%	2.3%	349.4	140.8	67.5%	2.3%
Prendas de vestir	148.1	0.9	0.6%	1.9%	311.3	39.2	14.4%	2.0%
Sidero-metalúrgico	160.2	-23.5	-12.8%	2.1%	292.7	-42.8	-12.7%	1.9%
Químico	135.5	-20.0	-12.9%	1.7%	253.6	-37.9	-13.0%	1.7%
Textil	52.6	-5.6	-9.7%	0.7%	97.5	-10.4	-9.6%	0.6%
Metalmecánico	40.1	-2.0	-4.8%	0.5%	83.0	8.4	11.2%	0.5%
Maderas	13.6	-5.9	-30.3%	0.2%	25.6	-8.4	-24.7%	0.2%
Varios	36.2	0.7	2.1%	0.5%	67.2	-2.4	-3.4%	0.4%

Fuente: SUNAT / ADEX Data Trade/ INEI / BCRP

Elaboración: CIEN - ADEX