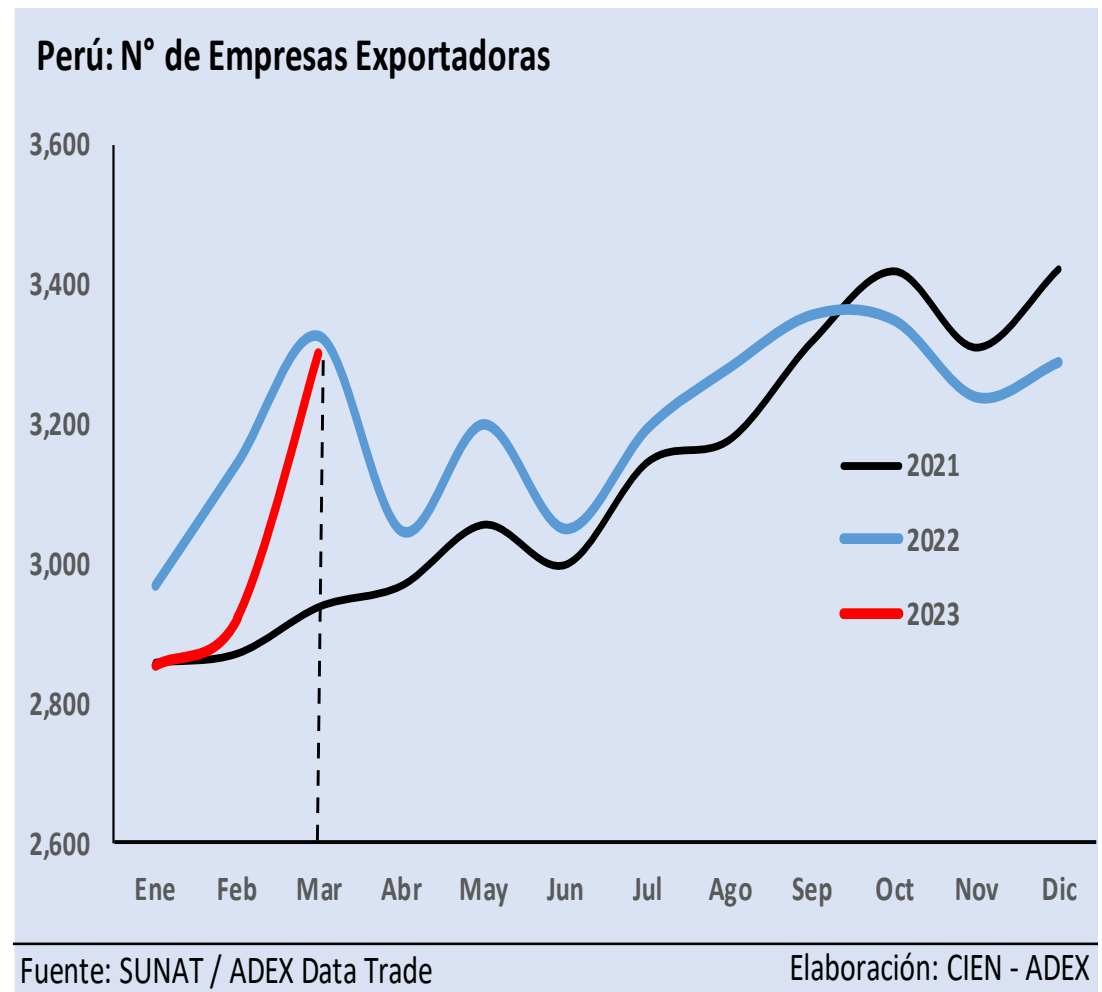


## Número de empresas exportadoras se redujo en 3.3% en el primer trimestre de 2023.

1. En marzo de 2023, el número de empresas que exportaron bienes se situó en 3,300, lo que representó una leve caída (-0.5%) respecto al mismo mes del año anterior.
2. En esa línea, en el primer trimestre de 2023, el número de empresas exportadoras fue 4,728, lo que evidenció un decremento de 3.3% frente a similar periodo de 2022.
3. Esta caída (-3.3%), considerando los pesos relativos de cada tipo de empresa según tamaño, fue explicada de la siguiente manera: la variación del número de microempresas explicó -2.32%; la de las pequeñas, -0.85%; la de las medianas, -0.2% y, finalmente, la de las grandes, -0.11%.
4. Por otro lado, según el tamaño de empresa, a marzo de 2023: el 70.3% del total de empresas fueron microempresas; el 25.7%, pequeñas; el 0.7%, medianas y el 3.2%, grandes. Así, las Mypes concentraron el 96.0% del stock total (4,576 empresas exportadoras).



N° de Empresas según Tamaño	Marzo 2023				Enero - Marzo 2023			
	N° de empresas	Variación	Var.%	Part.%	N° de empresas	Variación	Var.%	Part.%
<b>N° de Empresas Totales (Stock)</b>	<b>3,300</b>	<b>-25</b> ▼	<b>-0.8%</b>	<b>100.0%</b>	<b>4,728</b>	<b>-161</b> ▼	<b>-3.3%</b>	<b>100.0%</b>
Microempresa	2,506	23 ▲	0.9%	75.9%	3,324	-74 ▼	-2.2%	70.3%
Pequeña	707	-42 ▼	-5.6%	21.4%	1,217	-30 ▼	-2.4%	25.7%
Mediana	17	-1 ▼	-5.6%	0.5%	35	-27 ▼	-43.5%	0.7%
Grande	70	-5 ▼	-6.7%	2.1%	152	-30 ▼	-16.5%	3.2%
<b>MIPYMES</b>	<b>3,230</b>	<b>-20</b> ▼	<b>-0.6%</b>	<b>97.9%</b>	<b>4,576</b>	<b>-131</b> ▼	<b>-2.8%</b>	<b>96.8%</b>
<b>MYPES</b>	<b>3,213</b>	<b>-19</b> ▼	<b>-0.6%</b>	<b>97.4%</b>	<b>4,541</b>	<b>-104</b> ▼	<b>-2.2%</b>	<b>96.0%</b>
<b>PYMES</b>	<b>724</b>	<b>-43</b> ▼	<b>-5.6%</b>	<b>21.9%</b>	<b>1,252</b>	<b>-57</b> ▼	<b>-4.4%</b>	<b>26.5%</b>
<b>N° de Empresas Salientes</b>	<b>1,390</b>	<b>333</b> ▲	<b>31.5%</b>	<b>100.0%</b>	<b>1,832</b>	<b>473</b> ▲	<b>34.8%</b>	<b>100.0%</b>
Microempresa	1,063	219 ▲	25.9%	76.5%	1,343	288 ▲	27.3%	73.3%
Pequeña	306	109 ▲	55.3%	22.0%	404	174 ▲	75.7%	22.1%
Mediana	7	-1 ▼	-12.5%	0.5%	37	15 ▲	68.2%	2.0%
Grande	14	6 ▲	75.0%	1.0%	48	-4 ▼	-7.7%	2.6%
<b>N° de Empresas Ingresantes</b>	<b>1,365</b>	<b>-78</b> ▼	<b>-5.4%</b>	<b>100.0%</b>	<b>1,671</b>	<b>-195</b> ▼	<b>-10.5%</b>	<b>100.0%</b>
Microempresa	1,086	-9 ▼	-0.8%	79.6%	1,269	-96 ▼	-7.0%	75.9%
Pequeña	264	-65 ▼	-19.8%	19.3%	374	-47 ▼	-11.2%	22.4%
Mediana	6	-2 ▼	-25.0%	0.4%	10	-28 ▼	-73.7%	0.6%
Grande	9	-2 ▼	-18.2%	0.7%	18	-24 ▼	-57.1%	1.1%

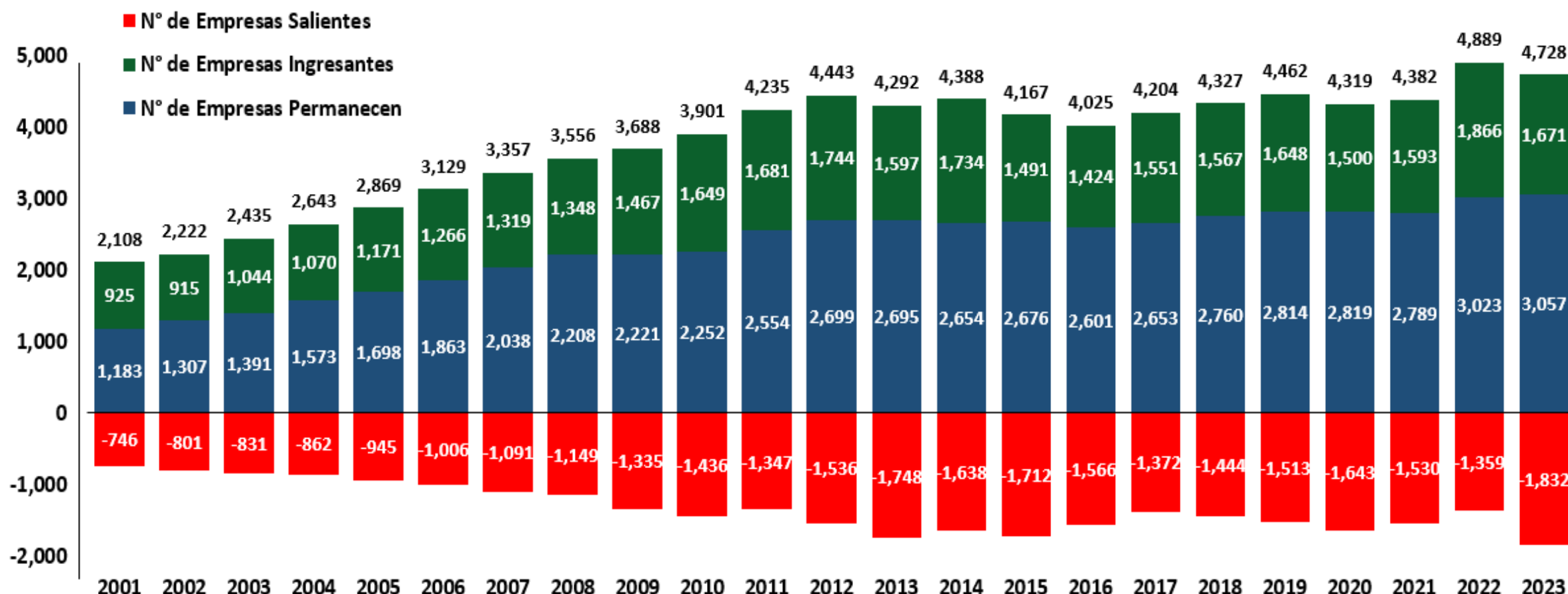
Fuente: SUNAT / ADEX Data Trade

Elaboración: CIEN - ADEX

**Nota metodológica:** La clasificación del tamaño de las empresas se basa en la Ley N° 30056, según la cual una microempresa tiene ventas anuales hasta 150 UIT, una pequeña empresa entre 150 a 1700 UIT, una mediana empresa entre 1700 a 2300 UIT y una gran empresa más de 2300 UIT.

**Nota adicional:** a partir del reporte de marzo de 2022 el número de empresas exportadoras no incluye a personas naturales, debido a la Ley N° 29733, de protección de datos personales. Los datos del presente reporte fueron extraídos el 8 de mayo de 2023.

### Enero: Evolución Histórica del Número de Empresas Exportadoras



Fuente: SUNAT / ADEX Data Trade

Elaboración: CIEN - ADEX

**Solo las microempresas aumentaron su valor exportado y representaron el 0.9% del total exportado.**

- Según el valor exportado, durante los tres primeros meses de 2023, el 91.4% del total de envíos lo realizaron grandes empresas, seguido de las pequeñas (6.0%), medianas (1.7%) y microempresas (0.9%).
- Además, en el mismo periodo, se registró una caída en las exportaciones de las Pymes (-9.0%), Mypes (-5.0%) y Mipymes (-7.3%). Se destaca que solo las microempresas tuvieron un ascenso (9.9%) en su valor exportado.
- Si bien las Mypes representaron el 96.0% del número total de empresas exportadoras a marzo de 2023, solo concentraron el 7.0% del valor exportado. Esto refleja una elevada atomización en el empresariado exportador peruano.

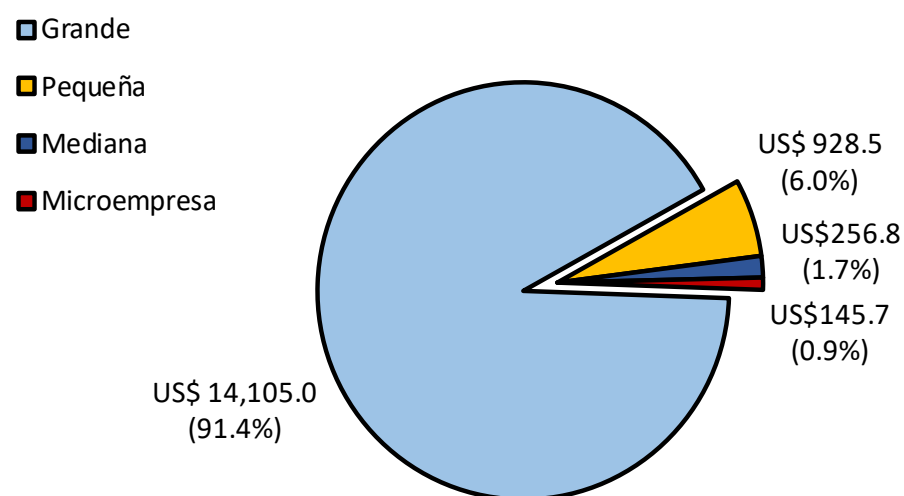
Valor Exportado según Tamaño de Empresa	Enero - Marzo 2023		
	Mill.US\$	Var. %	Part. %
<b>Exportaciones (FOB)</b>	<b>15,436.1</b>	<b>-4.8%</b>	<b>100.0%</b>
Grande	14,105.0	-4.6%	91.4%
Mediana	256.8	-15.5%	1.7%
Pequeña	928.5	-7.0%	6.0%
Microempresa	145.7	9.9%	0.9%
MIPYMES	1,331.1	-7.3%	8.6%
MYPES	1,074.3	-5.0%	7.0%
PYMES	1,185.4	-9.0%	7.7%

Fuente: SUNAT / ADEX Data Trade

Elaboración: CIEN - ADEX

Empresas según Valor Exportado (millones de US\$)

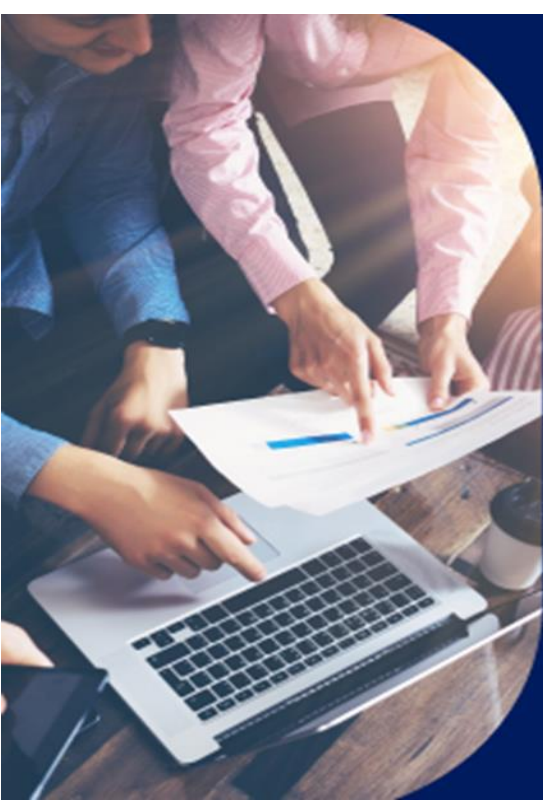
Enero - Marzo 2023



Exportaciones totales= US\$ 15,436.1 millones

Fuente: SUNAT / ADEX Data Trade

Elaboración: CIEN - ADEX



**adt** ADEX Data Trade

Sistema de Inteligencia Comercial de ADEX, que brinda la **más completa información de comercio exterior** de Perú con el mundo

**¡Haz crecer tus exportaciones con los expertos!**

Más información **AQUÍ**

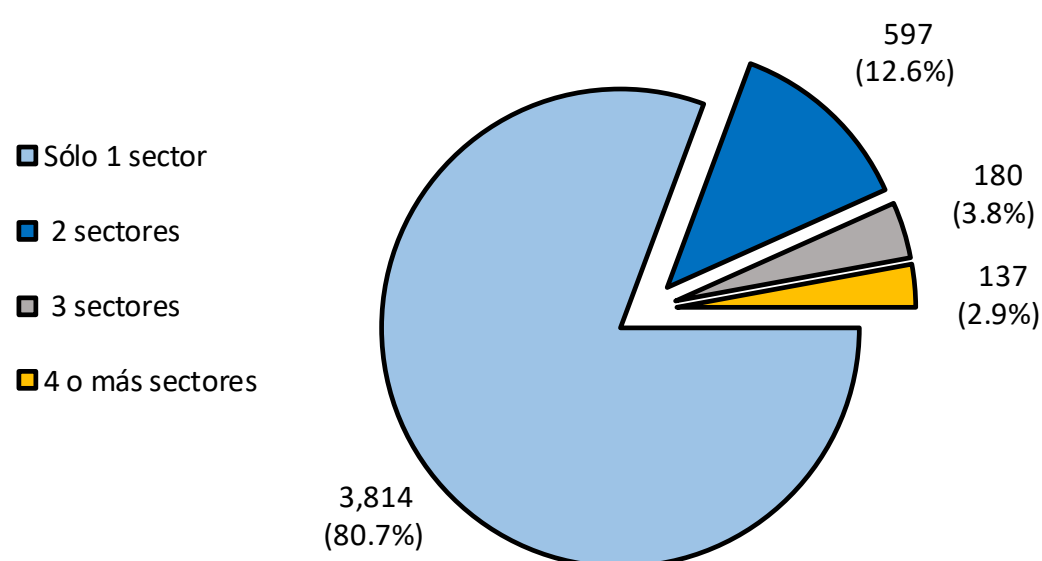


## Concentración sectorial de las empresas.

- A nivel de sectores, a marzo de 2023, predominaron las empresas que exportaron desde un único sector productivo (80.7%). En contraste, sólo el 2.9% (137 empresas) alcanzaron una diversificación en 4 o más sectores.
- Los sectores con mayor número de empresas fueron agroindustrias (1,437), metalmecánico (864) y químico (753). Se resalta la caída de 10.5% en el número de firmas exportadoras de sectores económicos tradicionales.

Empresas que Exportan de 1 o más Sectores

Enero - Marzo 2023



Total de empresas = 4,728

Fuente: SUNAT / ADEX Data Trade

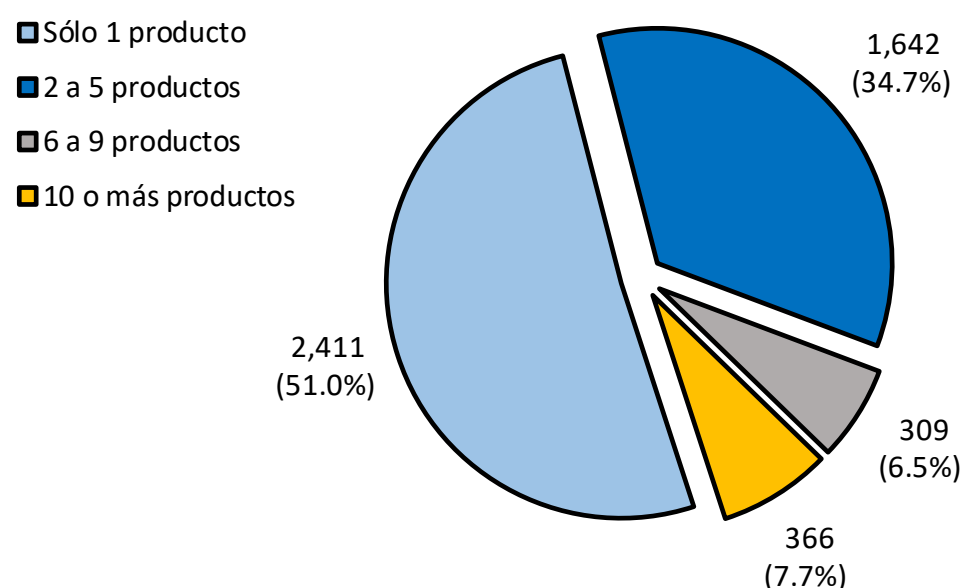
Elaboración: CIEN - ADEX

## El 51% de empresas exportan solo un producto.

- A nivel de productos, en el primer trimestre de 2023, el 51.0% de las empresas exportadoras (2,411) exportaron un único producto, lo cual evidenció la vulnerabilidad de la mayoría de firmas exportadoras frente a posibles shocks externos.
- En contraste, el 7.7% del total de firmas exportadoras (366) alcanzaron una alta diversificación en sus despachos al exterior, con una cartera de 10 o más productos exportados.

Empresas que Exportan 1 o más Productos

Enero - Marzo 2023



Total de empresas = 4,728

Fuente: SUNAT / ADEX Data Trade

Elaboración: CIEN - ADEX

N° de Empresas según Sector y Tamaño*	Marzo 2023			Enero - Marzo 2023			Record Histórico		Microempresa		Pequeña		Mediana		Grande	
	N° de Empresas	Variación	Var. %	N° de Empresas	Variación	Var. %	N° de Empresas	Año	N° de Empresas	Variación	N° de Empresas	Variación	N° de Empresas	Variación	N° de Empresas	Variación
<b>Tradicionales</b>	421	-38 ▼	-8.3%	611	-72 ▼	-10.5%	683	2022	117	22	323	-28	25	-18	146	-48
Minería	273	-11 ▼	-3.9%	341	-59 ▼	-14.8%	400	2022	6	-3	219	-3	15	-22	101	-31
Agricultura	94	-17 ▼	-15.3%	200	-13 ▼	-6.1%	213	2022	93	19	87	-24	6	5	14	-13
Pesca	33	-6 ▼	-15.4%	41	-1 ▼	-2.4%	72	2000	7	6	11	-1	3	-1	20	-5
Hidrocarburos	21	-4 ▼	-16.0%	29	1 ▲	3.6%	33	2018	11	0	6	0	1	0	11	1
<b>No Tradicionales</b>	3,655	-3 ▼	-0.1%	5,560	-53 ▼	-0.9%	5,623	2012	3,443	-37	1,532	-24	108	-17	477	25
Agroindustria	1,067	45 ▲	4.4%	1,437	-12 ▼	-0.8%	1,449	2022	687	-16	549	3	50	3	151	-2
Metalmecánico	475	43 ▲	10.0%	864	63 ▲	7.9%	864	2023	644	25	167	34	4	-4	49	8
Químico	489	-23 ▼	-4.5%	753	-27 ▼	-3.5%	810	2021	462	-17	205	0	14	-5	72	-5
Varios	396	-51 ▼	-11.4%	687	-83 ▼	-10.8%	813	2012	514	-48	133	-28	5	-5	35	-2
Prendas de vestir	461	-37 ▼	-7.4%	672	-18 ▼	-2.6%	1,059	2012	501	0	135	-23	9	0	27	5
Textil	179	-3 ▼	-1.6%	296	-6 ▼	-2.0%	367	2020	189	17	78	-24	3	-2	26	3
Minería no metálica	167	20 ▲	13.6%	258	29 ▲	12.7%	267	2012	170	18	62	10	2	-5	24	6
Sidero-metalúrgico	164	8 ▲	5.1%	246	-9 ▼	-3.5%	257	2018	125	-24	77	11	7	0	37	4
Pesca y Acuicultura	188	3 ▲	1.6%	237	16 ▲	7.2%	293	2012	79	4	94	4	13	1	51	7
Maderas	69	-8 ▼	-10.4%	110	-6 ▼	-5.2%	243	2008	72	4	32	-11	1	0	5	1

\*La suma no coincide con el número total de empresas porque una misma empresa puede exportar de varios sectores.

Fuente: SUNAT / ADEX Data Trade

Elaboración: CIEN - ADEX

TE BRINDAMOS SOLUCIONES A MEDIDA

¡Asesórate con los expertos en comercio exterior!

Más información **AQUÍ**

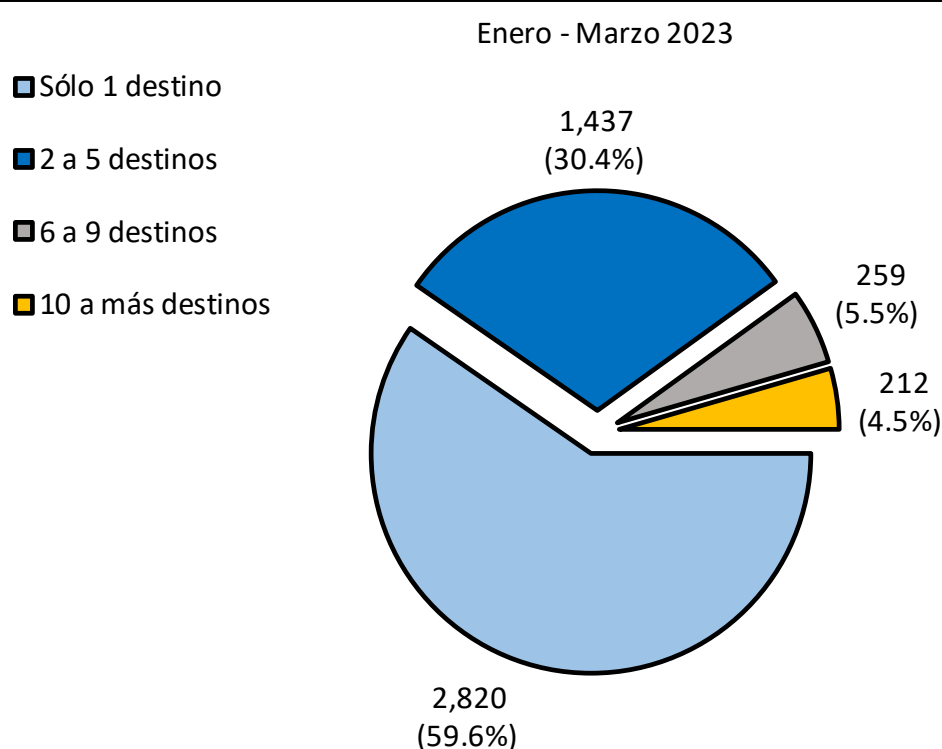
ADEX CONSULTING

## El 38.9% de las empresas exportaron un único producto a un único mercado de destino.

12. A nivel de destinos, a marzo de 2023, el 59.6% del total de empresas exportadoras (2,820) exportaron a 1 solo destino; en contraste, el 4.5% (212 empresas) lograron una diversificación alta, al tener 10 o más países de destino para sus productos exportados. El principal destino por cantidad de empresas fue Estados Unidos (1,403 empresas). El destino con el mayor descenso de empresas fue India, que se redujo en 40.1% frente al primer trimestre de 2022.

13. Si se considera solo a las empresas que exportaron un único producto a un único destino, el número fue de 1,842, lo que representó el 38.9% del stock total de empresas en el periodo. Estas empresas son las más sensibles a posibles cambios en las políticas comerciales. Dentro de este grupo, el 77.1% fueron microempresas, seguidas por pequeñas (20.3%), grandes (1.9%) y medianas (0.7%).

Empresas que Exportan a 1 o más Países

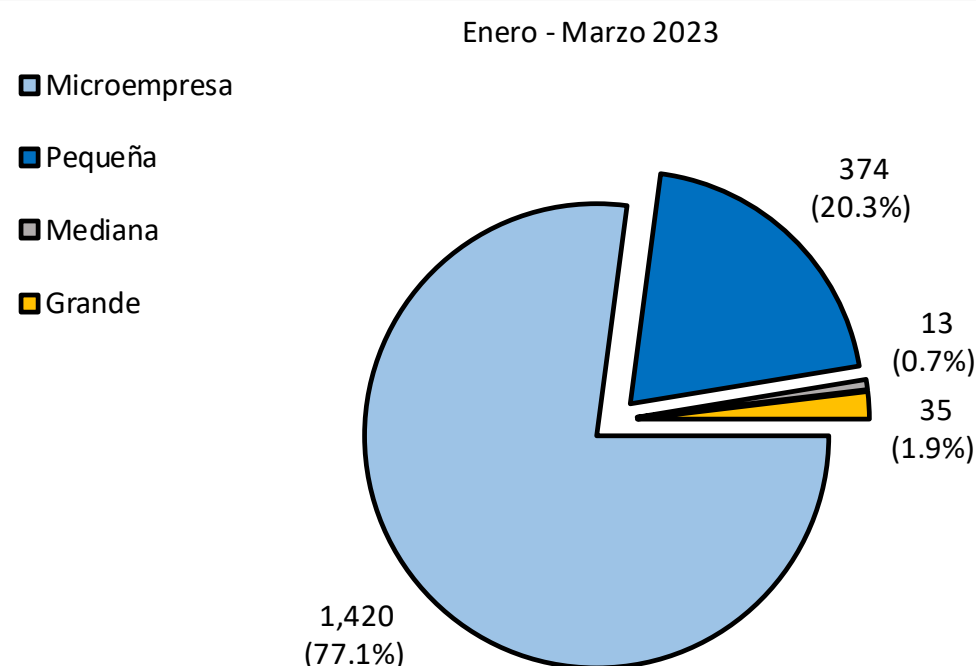


Total de empresas = 4,728

Fuente: SUNAT / ADEX Data Trade

Elaboración: CIEN - ADEX

Empresas que Exportan 1 Producto hacia 1 Destino



Total empresas = 1,842

Fuente: SUNAT / ADEX Data Trade

Elaboración: CIEN - ADEX

N° de Empresas según Mercado Destino y Tamaño*	Marzo 2023			Enero - Marzo 2023			Microempresa		Pequeña		Mediana		Grande	
	N° de Empresas	Variación	Var. %	N° de Empresas	Variación	Var. %	N° de Empresas	Variación	N° de Empresas	Variación	N° de Empresas	Variación	N° de Empresas	Variación
<b>América Del Norte</b>	<b>1,334</b>	<b>-41</b> ▼	<b>-3.0%</b>	<b>2,163</b>	<b>-95</b> ▼	<b>-4.2%</b>	<b>785</b>	<b>-31</b>	<b>732</b>	<b>-52</b>	<b>106</b>	<b>4</b>	<b>540</b>	<b>-16</b>
Estados Unidos	901	-27 ▼	-2.9%	1403	-96 ▼	-6.4%	617	-26	481	-48	54	-3	251	-19
México	250	15 ▲	6.4%	429	13 ▲	3.1%	108	5	130	-13	32	9	159	12
Canadá	183	-29 ▼	-13.7%	331	-12 ▼	-3.5%	60	-10	121	9	20	-2	130	-9
<b>América Latina</b>	<b>1,921</b>	<b>-3</b> ▼	<b>-0.2%</b>	<b>2,956</b>	<b>-105</b> ▼	<b>-3.4%</b>	<b>1,503</b>	<b>-69</b>	<b>887</b>	<b>-7</b>	<b>71</b>	<b>-18</b>	<b>495</b>	<b>-11</b>
Chile	686	17 ▲	2.5%	1050	15 ▲	1.4%	591	-12	291	30	23	-6	145	3
Ecuador	457	-6 ▼	-1.3%	715	-5 ▼	-0.7%	389	17	213	-5	15	-1	98	-16
Colombia	292	-30 ▼	-9.3%	456	-39 ▼	-7.9%	185	-13	149	-18	11	-8	111	0
Bolivia	331	13 ▲	4.1%	431	-116 ▼	-21.2%	228	-75	131	-33	11	-2	61	-6
Panamá	155	3 ▲	2.0%	304	40 ▲	15.2%	110	14	103	19	11	-1	80	8
<b>Europa</b>	<b>1,039</b>	<b>13</b> ▲	<b>1.3%</b>	<b>1,677</b>	<b>-39</b> ▼	<b>-2.3%</b>	<b>385</b>	<b>-4</b>	<b>596</b>	<b>-28</b>	<b>120</b>	<b>21</b>	<b>576</b>	<b>-28</b>
España	322	42 ▲	15.0%	491	31 ▲	6.7%	124	4	174	6	34	5	159	16
Países Bajos	310	8 ▲	2.6%	454	-36 ▼	-7.3%	85	-11	186	-20	35	5	148	-10
Alemania	153	-10 ▼	-6.1%	277	-9 ▼	-3.1%	70	2	104	8	13	-1	90	-18
Reino Unido	123	-34 ▼	-21.7%	243	-35 ▼	-12.6%	54	-5	72	-17	23	9	94	-22
Italia	131	7 ▲	5.6%	212	10 ▲	5.0%	52	6	60	-5	15	3	85	6
<b>Asia</b>	<b>855</b>	<b>15</b> ▲	<b>1.8%</b>	<b>1,243</b>	<b>-117</b> ▼	<b>-8.6%</b>	<b>182</b>	<b>11</b>	<b>489</b>	<b>-58</b>	<b>78</b>	<b>-28</b>	<b>494</b>	<b>-42</b>
China	275	26 ▲	10.4%	373	18 ▲	5.1%	47	-11	124	5	22	-2	180	26
Corea Del Sur	186	9 ▲	5.1%	288	3 ▲	1.1%	52	6	86	-3	24	8	126	-8
Japón	136	-8 ▼	-5.6%	233	0	0.0%	59	7	62	-3	15	1	97	-5
Emiratos Árabes Unidos	149	-33 ▼	-18.1%	183	-27 ▼	-12.9%	8	-1	119	6	9	-16	47	-16
India	109	21 ▲	23.9%	166	-111 ▼	-40.1%	16	10	98	-63	8	-19	44	-39
<b>Oceanía</b>	<b>50</b>	<b>3</b> ▲	<b>6.4%</b>	<b>112</b>	<b>15</b> ▲	<b>15.5%</b>	<b>26</b>	<b>10</b>	<b>38</b>	<b>6</b>	<b>6</b>	<b>0</b>	<b>42</b>	<b>-1</b>
Australia	50	3 ▲	6.4%	112	15 ▲	15.5%	26	10	38	6	6	0	42	-1
<b>África</b>	<b>19</b>	<b>4</b> ▲	<b>26.7%</b>	<b>28</b>	<b>-2</b> ▼	<b>-6.7%</b>	<b>2</b>	<b>-1</b>	<b>6</b>	<b>1</b>	<b>1</b>	<b>-3</b>	<b>19</b>	<b>1</b>
Sudáfrica	19	4 ▲	26.7%	28	-2 ▼	-6.7%	2	-1	6	1	1	-3	19	1

\*La suma no coincide con el número total de empresas porque una misma empresa puede exportar hacia varios destinos.

Fuente: SUNAT / ADEX Data Trade

Elaboración: CIEN - ADEX

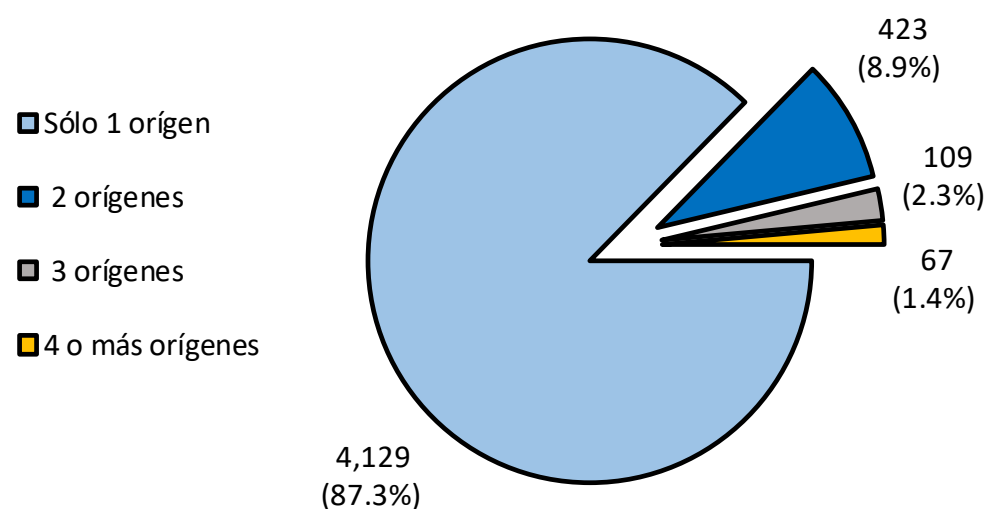
## El 57.6% de las empresas realizaron envíos cuyo origen fue Lima y Callao.

14. A nivel de regiones, entre enero y marzo de 2023, Lima fue la principal región de origen de los envíos de las empresas exportadoras (2,922), seguida por Piura (408) y Callao (327). En cambio, Moquegua, Apurímac y Huancavelica fueron las del menor número: las 2 primeras con 13 y la última con 14.

15. Finalmente, el 82.3% de empresas exportaron por una sola vía de transporte, mientras que el 17.7% lo hicieron por más de una vía. El medio más utilizado, según el valor de los envíos, fue el marítimo (83.4%), seguido por el aéreo (13.0%), terrestre (3.4%) y fluvial (0.3%).

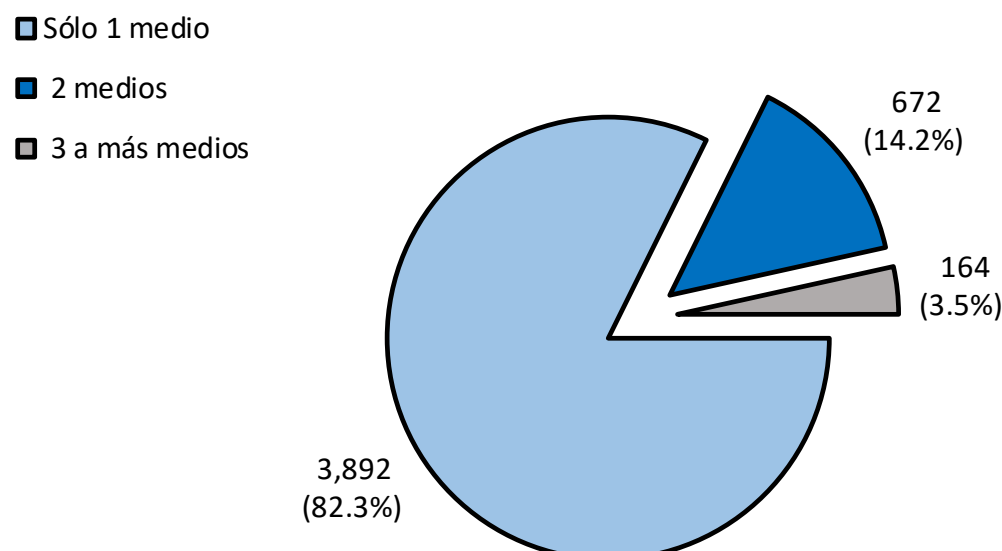
Empresas que Exportan desde 1 o más Regiones

Enero - Marzo 2023



Empresas que Exportan desde 1 o más medios de transporte

Enero - Enero 2023



Total de empresas = 4,728

Fuente: SUNAT / ADEX Data Trade

Elaboración: CIEN - ADEX

Total de empresas = 4,728

Fuente: SUNAT / ADEX Data Trade

Elaboración: CIEN - ADEX

N° de Empresas según Región y Tamaño*	Marzo 2023			Enero - Marzo 2023			Microempresa		Pequeña		Mediana		Grande	
	N° de Empresas	Variación	Var. %	N° de Empresas	Variación	Var. %	N° de Empresas	Variación	N° de Empresas	Variación	N° de Empresas	Variación	N° de Empresas	Variación
<b>Lima y Callao</b>	<b>2,178</b>	<b>-11</b>	<b>-0.5%</b>	<b>3,249</b>	<b>-72</b>	<b>-2.2%</b>	<b>2,124</b>	<b>-60</b>	<b>826</b>	<b>22</b>	<b>49</b>	<b>-15</b>	<b>250</b>	<b>-19</b>
Lima	1,963	4	0.2%	2,922	-63	-2.1%	1,969	-57	727	24	39	-13	187	-17
Callao	215	-15	-6.5%	327	-9	-2.7%	155	-3	99	-2	10	-2	63	-2
<b>Zona Costa</b>	<b>1,141</b>	<b>39</b>	<b>3.5%</b>	<b>1,635</b>	<b>17</b>	<b>1.1%</b>	<b>576</b>	<b>10</b>	<b>584</b>	<b>6</b>	<b>79</b>	<b>-9</b>	<b>396</b>	<b>10</b>
Piura	283	16	6.0%	408	-17	-4.0%	114	-11	173	-15	30	6	91	3
Ica	193	23	13.5%	261	18	7.4%	65	11	94	1	13	0	89	6
Tacna	159	17	12.0%	228	30	15.2%	167	19	46	13	1	-5	14	3
Arequipa	147	1	0.7%	215	-3	-1.4%	102	-3	61	-6	6	-1	46	7
La Libertad	110	-4	-3.5%	172	6	3.6%	33	-10	74	15	10	-2	55	3
Ancash	131	3	2.3%	165	-12	-6.8%	39	-7	67	10	11	-2	48	-13
Lambayeque	85	-10	-10.5%	134	-6	-4.3%	33	4	52	-8	6	-5	43	3
Tumbes	25	-5	-16.7%	39	3	8.3%	18	8	15	-3	2	0	4	-2
Moquegua	8	-2	-20.0%	13	-2	-13.3%	5	-1	2	-1	0	0	6	0
<b>Zona Andina</b>	<b>421</b>	<b>-51</b>	<b>-11.6%</b>	<b>592</b>	<b>-120</b>	<b>-16.9%</b>	<b>193</b>	<b>3</b>	<b>283</b>	<b>-49</b>	<b>21</b>	<b>-12</b>	<b>95</b>	<b>-62</b>
Puno	180	-30	-16.9%	180	-97	-35.0%	22	-5	134	-36	4	-22	20	-34
Junín	102	3	3.0%	164	-12	-6.8%	74	-6	67	2	3	0	20	-8
Cajamarca	35	-16	-31.4%	84	-3	-3.4%	35	17	31	-13	5	5	13	-12
Cusco	31	-7	-18.4%	57	-4	-6.6%	28	-1	20	1	1	0	8	-4
Ayacucho	28	-7	-20.0%	37	-13	-26.0%	11	-5	12	-5	3	0	11	-3
Huánuco	13	3	30.0%	24	6	33.3%	15	4	7	1	1	1	1	0
Pasco	13	-2	-13.3%	19	-2	-9.5%	4	-1	3	-2	1	1	11	0
Huancavelica	10	2	25.0%	14	1	7.7%	2	0	5	2	1	1	6	-2
Apurímac	9	3	50.0%	13	4	44.4%	2	0	4	1	2	2	5	1
<b>Zona Amazónica</b>	<b>94</b>	<b>-14</b>	<b>-13.0%</b>	<b>165</b>	<b>-9</b>	<b>-5.2%</b>	<b>105</b>	<b>22</b>	<b>41</b>	<b>-19</b>	<b>3</b>	<b>-2</b>	<b>16</b>	<b>-10</b>
San Martín	30	6	25.0%	46	-2	-4.2%	31	7	8	-9	2	0	5	0
Loreto	25	-6	-19.4%	42	-2	-4.5%	36	4	2	-5	0	0	4	-1
Ucayali	19	-5	-20.8%	35	-1	-2.8%	18	4	14	-1	0	-1	3	-3
Madre De Dios	13	-8	-38.1%	23	-2	-8.0%	9	2	11	0	0	-1	3	-3
Amazonas	7	-1	-12.5%	19	-2	-9.5%	11	5	6	-4	1	0	1	-3

\*La suma no coincide con el número total de empresas porque una misma empresa puede exportar desde varias regiones.

Fuente: SUNAT / ADEX Data Trade

Elaboración: CIEN - ADEX