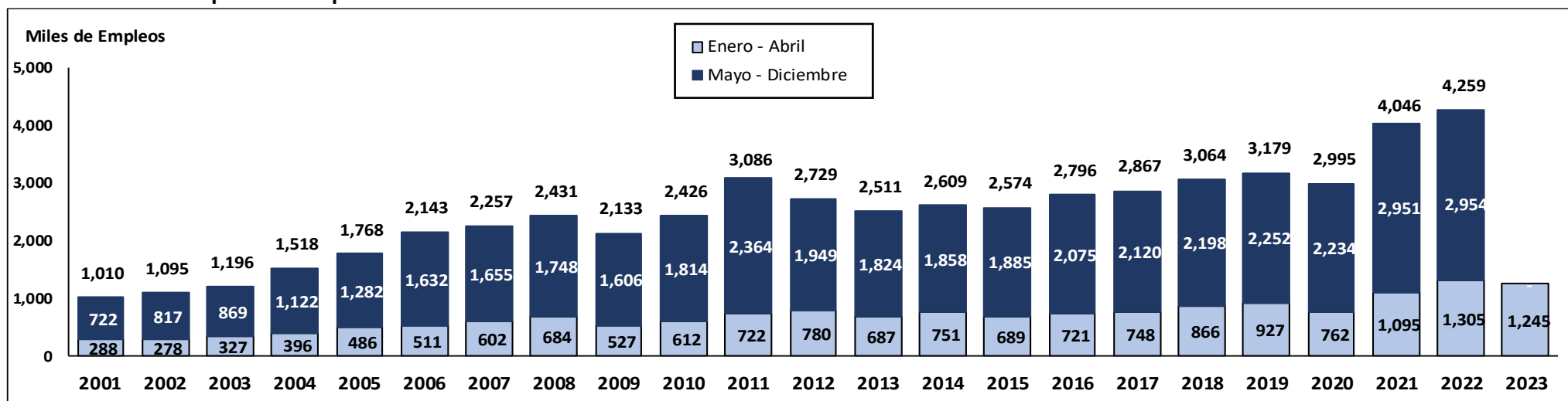
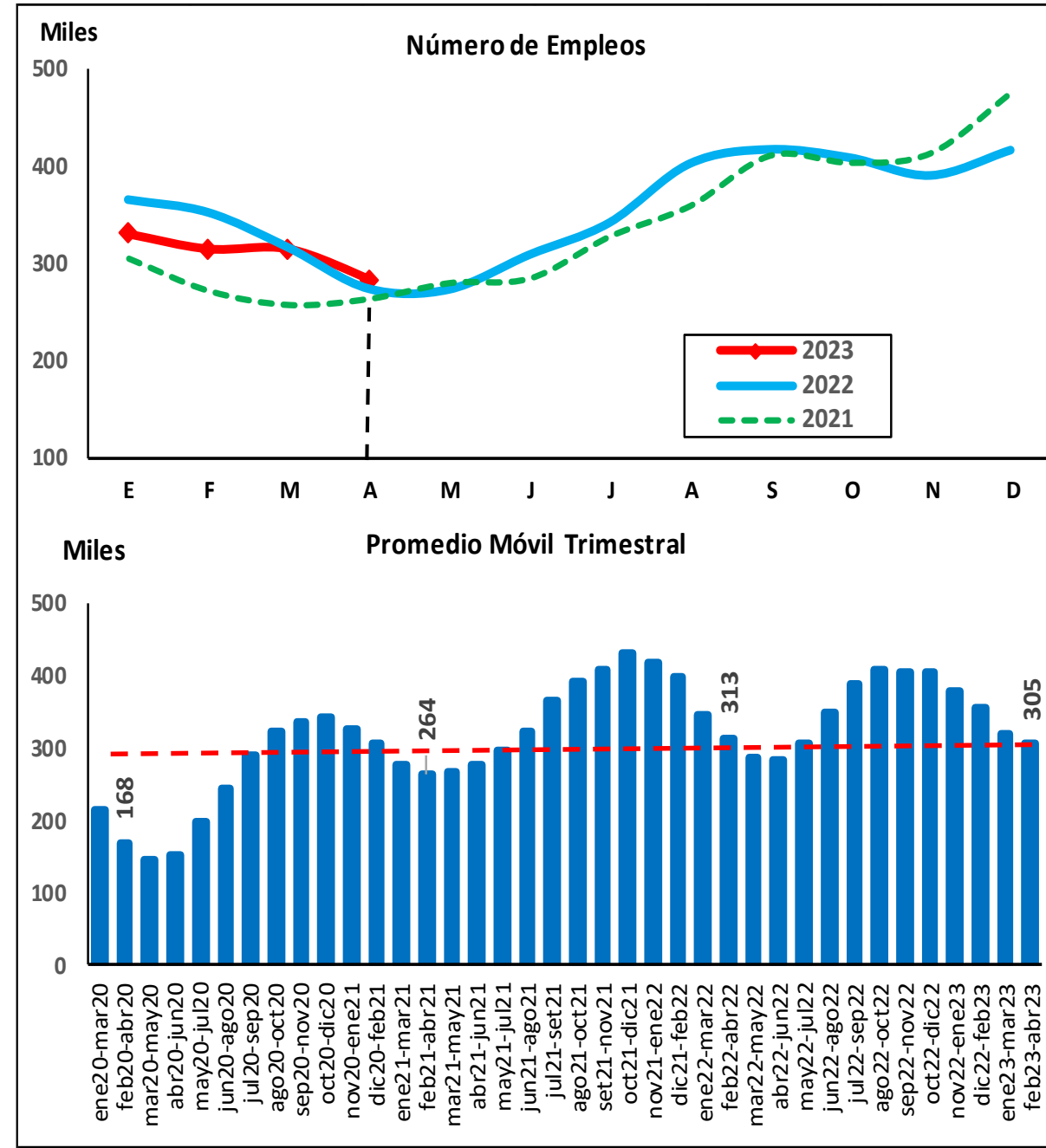


## Impacto en el Empleo:

En abril de 2023, los empleos generados por las exportaciones crecieron 3.7% tras cinco meses de caídas consecutivas

1. En abril de 2023, los puestos de trabajo generados por las exportaciones sumaron más de 283 mil, cifra que representó un aumento de 3.7% interanual, marcando una recuperación tras 5 meses de caídas consecutivas.
2. Esta mejora fue resultado del crecimiento del empleo en el sector tradicional (+1.5%) debido, fundamentalmente, al repunte de minería (+13.4%) ante la normalización de actividades (tras la atenuación de los conflictos sociales) aunado a la mayor producción de la nueva mina Quellaveco.
3. Asimismo, el rubro no tradicional contribuyó al resultado al crecer 5.1% debido a una mayor generación de empleo en 4 sectores: agroindustria, pesca y acuicultura, minería no metálica y varios, lo cual contrarrestó la caída en los otros 6 sectores que conforman este rubro no tradicional.
4. Con este buen resultado, en el primer cuatrimestre de 2023, el número de empleos alcanzó cerca de 1 millón 245 mil, no obstante, esta cifra representó una caída de 4.6% interanual.
5. Asimismo, en este periodo acumulado, si bien se observó una mayor generación del empleo en 6 sectores; solo 5 (de 14 sectores) alcanzaron récords históricos respecto al mismo periodo en años anteriores.
6. En tanto, considerando trimestres móviles, a abril 2023, se generaron 305 mil empleos representando una caída de 2.8%.



	Abril				Enero - Abril				Récord Histórico (Enero - Abril)		Empleos Directos		Empleos Indirectos		Empleos Inducidos	
	Empleos	Variación	Var. %	Part. %	Empleos	Variación	Var. %	Part. %	Empleos	Año	Empleos	Variación	Empleos	Variación	Empleos	Variación
<b>Total</b>	<b>283,386</b>	<b>10,231</b>	<b>3.7%</b>	<b>100.0%</b>	<b>1,244,868</b>	<b>-60,382</b>	<b>-4.6%</b>	<b>100.0%</b>	<b>1,305,250</b>	<b>2022</b>	<b>394,816</b>	<b>-22,894</b>	<b>181,554</b>	<b>-3,588</b>	<b>668,498</b>	<b>-33,900</b>
<b>Tradicionales</b>	<b>106,832</b>	<b>1,628</b>	<b>1.5%</b>	<b>37.7%</b>	<b>423,018</b>	<b>-113,451</b>	<b>-21.1%</b>	<b>34.0%</b>	<b>536,468</b>	<b>2022</b>	<b>129,191</b>	<b>-38,828</b>	<b>54,321</b>	<b>-11,570</b>	<b>239,505</b>	<b>-63,053</b>
Minería	93,815	11,093	13.4%	33.1%	328,667	3,081	0.9%	26.4%	328,667	2023	98,732	926	39,512	370	190,424	1,785
Agricultura	8,107	-7,961	-49.5%	2.9%	60,284	-109,809	-64.6%	4.8%	170,092	2022	20,606	-37,534	5,575	-10,155	34,103	-62,119
Pesca	4,006	-1,115	-21.8%	1.4%	30,277	-4,919	-14.0%	2.4%	40,158	2021	7,882	-1,281	8,325	-1,353	14,070	-2,286
Hidrocarburos	903	-389	-30.1%	0.3%	3,789	-1,804	-32.3%	0.3%	5,593	2022	1,971	-938	909	-433	909	-433
<b>No Tradicionales</b>	<b>176,554</b>	<b>8,604</b>	<b>5.1%</b>	<b>62.3%</b>	<b>821,850</b>	<b>53,068</b>	<b>6.9%</b>	<b>66.0%</b>	<b>821,850</b>	<b>2023</b>	<b>265,625</b>	<b>15,934</b>	<b>127,233</b>	<b>7,982</b>	<b>428,993</b>	<b>29,153</b>
Agroindustria	101,236	5,717	6.0%	35.7%	510,172	33,447	7.0%	41.0%	510,172	2023	162,855	10,677	69,515	4,557	277,803	18,213
Prendas de vestir	21,071	-6,129	-22.5%	7.4%	97,176	-5,266	-5.1%	7.8%	153,098	2008	28,724	-1,557	23,445	-1,271	45,007	-2,439
Pesca y Acuicultura	24,195	8,018	49.6%	8.5%	95,769	23,280	32.1%	7.7%	95,769	2023	28,649	6,964	17,689	4,300	49,431	12,016
Minería no metálica	8,812	4,164	89.6%	3.1%	31,935	12,283	62.5%	2.6%	31,935	2023	9,845	3,787	5,718	2,199	16,372	6,297
Sidero-metalúrgico	6,029	-484	-7.4%	2.1%	22,205	-3,372	-13.2%	1.8%	25,577	2022	9,285	-1,410	2,879	-437	10,041	-1,525
Textil	3,368	-1,286	-27.6%	1.2%	16,863	-2,800	-14.2%	1.4%	24,174	2014	5,748	-954	3,112	-517	8,003	-1,329
Metalmecánico	2,819	-222	-7.3%	1.0%	12,771	957	8.1%	1.0%	12,771	2023	6,289	472	425	32	6,057	454
Químico	3,287	-720	-18.0%	1.2%	12,619	-2,364	-15.8%	1.0%	14,983	2022	6,184	-1,158	727	-136	5,709	-1,069
Maderas	2,081	-840	-28.7%	0.7%	8,240	-3,543	-30.1%	0.7%	21,427	2008	2,471	-1,062	1,871	-805	3,898	-1,676
Varios	3,656	386	11.8%	1.3%	14,099	446	3.3%	1.1%	18,575	2014	5,576	176	1,852	59	6,672	211

## Se incrementó empleabilidad en zonas Costa y Andina

7. A nivel regional, en abril 2023, el empleo asociado a las exportaciones se incrementó en 14 regiones, siendo las más favorecidas las de la zona Costa (6 de sus 9 regiones registraron aumentos) y Andina (6 de sus 9 regiones registraron aumentos). Particularmente, la región de Pasco tuvo una expansión de 356%; mientras que Moquegua, por la reciente entrada en operaciones de la mina Quellaveco, se expandió 123.7%.

## Solo 3 regiones concentraron cerca de la mitad del empleo

8. Las 3 regiones con mayor generación de empleo exportador fueron: Lima, Ica y Piura. Estas tres regiones concentraron el 51.2% del total, teniendo como principales actividades a la agroindustria, prendas de vestir, minería tradicional y pesca y acuicultura. En contraste, las 3 regiones con menor generación de empleo fueron: Loreto, Huánuco y Huancavelica, representando solo el 0.3% del empleo total generado.

	Abril				Enero - Abril				Empleos Directos		Empleos Indirectos		Empleos Inducidos	
	Empleos	Variación	Var.%	Part.%	Empleos	Variación	Var.%	Part.%	Empleos	Variación	Empleos	Variación	Empleos	Variación
<b>Total</b>	<b>283,386</b>	<b>10,231</b> ▲	<b>3.7%</b>	<b>100.0%</b>	<b>1,244,868</b>	<b>-60,382</b> ▼	<b>-4.6%</b>	<b>100.0%</b>	<b>394,816</b>	<b>-22,894</b>	<b>181,554</b>	<b>-3,588</b>	<b>668,498</b>	<b>-33,900</b>
<b>Lima y Callao</b>	<b>82,261</b>	<b>-17,447</b> ▼	<b>-17.5%</b>	<b>29.0%</b>	<b>341,964</b>	<b>-89,200</b> ▼	<b>-20.7%</b>	<b>27.5%</b>	<b>112,965</b>	<b>-29,796</b>	<b>55,481</b>	<b>-10,599</b>	<b>173,518</b>	<b>-48,805</b>
Lima	67,050	-13,296 ▼	-16.5%	23.7%	276,662	-62,452 ▼	-18.4%	22.2%	91,791	-20,535	45,433	-8,152	139,437	-33,765
Callao	15,211	-4,152 ▼	-21.4%	5.4%	65,302	-26,748 ▼	-29.1%	5.2%	21,174	-9,261	10,048	-2,447	34,081	-15,040
<b>Zona Costa</b>	<b>154,732</b>	<b>24,383</b> ▲	<b>18.7%</b>	<b>54.6%</b>	<b>734,795</b>	<b>76,021</b> ▲	<b>11.5%</b>	<b>59.0%</b>	<b>229,252</b>	<b>23,473</b>	<b>105,742</b>	<b>11,274</b>	<b>399,801</b>	<b>41,274</b>
Ica	34,047	2,615 ▲	8.3%	12.0%	213,758	17,223 ▲	8.8%	17.2%	67,485	5,600	31,008	2,254	115,265	9,369
Piura	27,915	8,019 ▲	40.3%	9.9%	147,352	25,647 ▲	21.1%	11.8%	45,779	7,652	23,827	4,945	77,747	13,050
La Libertad	21,379	2,167 ▲	11.3%	7.5%	100,416	9,019 ▲	9.9%	8.1%	31,444	2,669	14,285	1,817	54,687	4,533
Arequipa	20,528	4,642 ▲	29.2%	7.2%	80,135	5,671 ▲	7.6%	6.4%	24,930	1,891	10,540	633	44,665	3,147
Ancash	19,324	372 ▲	2.0%	6.8%	71,832	-4,943 ▼	-6.4%	5.8%	21,718	-1,264	10,354	-1,238	39,760	-2,440
Lambayeque	11,383	-1,306 ▼	-10.3%	4.0%	51,546	3,081 ▲	6.4%	4.1%	16,725	965	6,520	442	28,302	1,674
Moquegua	16,054	8,877 ▲	123.7%	5.7%	50,347	21,943 ▲	77.3%	4.0%	15,222	6,529	6,156	2,626	28,969	12,788
Tacna	2,367	-929 ▼	-28.2%	0.8%	13,010	117 ▲	0.9%	1.0%	4,025	28	1,892	46	7,092	43
Tumbes	1,734	-73 ▼	-4.1%	0.6%	6,399	-1,738 ▼	-21.4%	0.5%	1,924	-596	1,160	-251	3,315	-891
<b>Zona Andina</b>	<b>40,586</b>	<b>3,990</b> ▲	<b>10.9%</b>	<b>14.3%</b>	<b>143,363</b>	<b>-39,044</b> ▼	<b>-21.4%</b>	<b>11.5%</b>	<b>44,632</b>	<b>-13,886</b>	<b>16,864</b>	<b>-3,263</b>	<b>81,867</b>	<b>-21,896</b>
Junín	7,108	129 ▲	1.9%	2.5%	33,785	-1,251 ▼	-3.6%	2.7%	10,491	-903	4,085	257	19,209	-605
Cajamarca	4,603	-2,014 ▼	-30.4%	1.6%	32,595	-36,978 ▼	-53.2%	2.6%	10,678	-12,554	3,385	-3,507	18,531	-20,916
Cusco	7,672	1,618 ▲	26.7%	2.7%	23,135	1,546 ▲	7.2%	1.9%	7,034	460	2,786	195	13,315	890
Apurímac	9,966	1,597 ▲	19.1%	3.5%	19,840	1,339 ▲	7.2%	1.6%	5,973	392	2,380	167	11,487	779
Puno	4,621	65 ▲	1.4%	1.6%	10,908	-9,580 ▼	-46.8%	0.9%	3,298	-2,911	1,327	-1,124	6,284	-5,546
Pasco	3,302	2,578 ▲	356.0%	1.2%	10,270	6,832 ▲	198.7%	0.8%	3,201	1,931	1,267	849	5,802	4,051
Ayacucho	2,894	-19 ▼	-0.7%	1.0%	10,094	-1,911 ▼	-15.9%	0.8%	3,099	-607	1,255	-248	5,740	-1,056
Huancavelica	287	98 ▲	51.7%	0.1%	2,114	1,047 ▲	98.0%	0.2%	659	333	293	158	1,162	556
Huánuco	134	-63 ▼	-32.0%	0.0%	622	-87 ▼	-12.3%	0.0%	199	-28	86	-11	337	-48
<b>Zona Amazónica</b>	<b>5,806</b>	<b>-695</b> ▼	<b>-10.7%</b>	<b>2.0%</b>	<b>24,721</b>	<b>-8,184</b> ▼	<b>-24.9%</b>	<b>2.0%</b>	<b>7,958</b>	<b>-2,694</b>	<b>3,462</b>	<b>-1,005</b>	<b>13,300</b>	<b>-4,486</b>
San Martín	2,581	4 ▲	0.1%	0.9%	10,220	-2,216 ▼	-17.8%	0.8%	3,297	-799	1,332	-122	5,591	-1,295
Ucayali	1,805	-576 ▼	-24.2%	0.6%	7,944	-2,439 ▼	-23.5%	0.6%	2,484	-766	1,326	-386	4,134	-1,287
Amazonas	399	159 ▲	66.2%	0.1%	3,664	-1,765 ▼	-32.5%	0.3%	1,251	-601	342	-169	2,071	-995
Madre De Dios	863	-220 ▼	-20.3%	0.3%	2,331	-1,320 ▼	-36.2%	0.2%	710	-400	358	-276	1,263	-645
Loreto	157	-61 ▼	-28.0%	0.1%	561	-444 ▼	-44.2%	0.0%	216	-128	105	-52	241	-264

Fuente: SUNAT / ADEX Data Trade/ INEI / BCRP

Elaboración: CIEN - ADEX

**ADEX CONSULTING**

**TE BRINDAMOS SOLUCIONES A MEDIDA**

Asesoría y consultoría en:

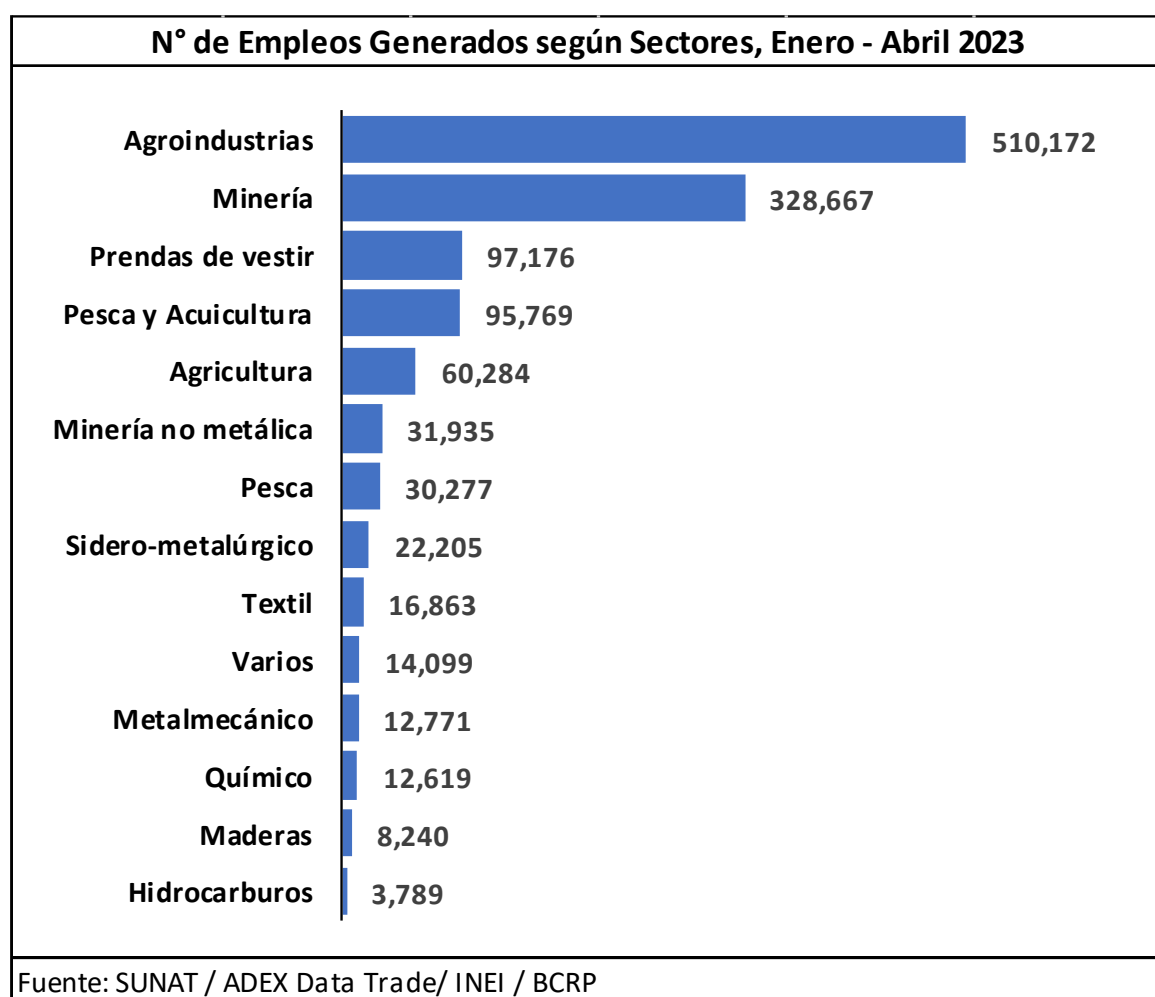
- Inteligencia Comercial y Oportunidades de Negocios
- Asesoría Especializada
- Servicios Legales

¡Asesórate con los expertos en comercio exterior!

Más información **AQUÍ**

## En el primer cuatrimestre de 2023, la agroindustria continuó liderando la generación del empleo exportador

- A abril de 2023, la agroindustria se mantuvo como la principal actividad generadora de empleo asociado a exportaciones con 510,172 puestos de trabajo, concentrando el 41% del total, gracias a los mayores despachos de *superfoods* al mercado externo.
- En segundo lugar, se ubicó la minería tradicional, concentrando el 26% del empleo exportador que fue influenciado por los despachos de minerales como cobre, cinc, molibdeno, plomo, plata, entre otros, etc.
- En tercer lugar, se ubicó el sector de prendas de vestir al concentrar el 8% del empleo total, explicado básicamente por la mayor demanda de mano de obra para confeccionar y exportar *t-shirt* de algodón, camisas, suéteres, vestidos, etc.
- Les siguió el sector de pesca y acuicultura (8% de participación), favorecido por las mayores exportaciones de pota, calamares, filetes de pescados, camarones, conservas de atún, entre otros.
- Cierra el top 5 la agricultura tradicional con 5% de participación, principalmente explicado por la demanda de mano de obra para el procesamiento y exportación de café y azúcar.
- En conjunto, estos 5 sectores concentraron el 88% del total de empleos generados por las exportaciones.



Región	Sector (2 principales)	Enero - Abril			
		Empleos	Variación	Var.%	Part.%
<b>Total General</b>		<b>1,244,868</b>	<b>-60,382</b>	<b>-4.6%</b>	<b>100.0%</b>
<b>Lima y Callao</b>					
Lima	Agroindustria	97,116	6,682 ▲	7.4%	7.8%
	Prendas de vestir	75,961	-5,565 ▼	-6.8%	6.1%
Callao	Agroindustria	18,693	3,259 ▲	21.1%	1.5%
	Minería	14,454	-1,388 ▼	-8.8%	1.2%
<b>Zona Costa</b>					
Ica	Agroindustria	152,203	15,041 ▲	11.0%	12.2%
	Minería	31,989	84 ▲	0.3%	2.6%
Piura	Agroindustria	69,798	309 ▲	0.4%	5.6%
	Pesca y Acuicultura	55,202	18,037 ▲	48.5%	4.4%
La Libertad	Agroindustria	66,295	2,378 ▲	3.7%	5.3%
	Minería	18,012	-740 ▼	-3.9%	1.4%
Arequipa	Minería	52,707	2,714 ▲	5.4%	4.2%
	Agroindustria	14,298	2,358 ▲	19.7%	1.1%
Ancash	Minería	40,299	-2,676 ▼	-6.2%	3.2%
	Agroindustria	18,905	2,175 ▲	13.0%	1.5%
Lambayeque	Agroindustria	39,202	3,559 ▲	10.0%	3.1%
	Agricultura	11,869	-430 ▼	-3.5%	1.0%
Moquegua	Minería	47,754	22,602 ▲	89.9%	3.8%
	Pesca y Acuicultura	1,955	-67 ▼	-3.3%	0.2%
Tacna	Agroindustria	4,578	-377 ▼	-7.6%	0.4%
	Minería	4,297	-160 ▼	-3.6%	0.3%
Tumbes	Pesca y Acuicultura	5,936	-1,163 ▼	-16.4%	0.5%
	Agroindustria	446	-141 ▼	-24.1%	0.0%
<b>Zona Andina</b>					
Junín	Minería	20,963	10,311 ▲	96.8%	1.7%
	Agroindustria	7,693	2,415 ▲	45.8%	0.6%
Cajamarca	Agricultura	19,686	-35,040 ▼	-64.0%	1.6%
	Minería	11,031	-701 ▼	-6.0%	0.9%
Cusco	Minería	20,384	1,693 ▲	9.1%	1.6%
	Agricultura	1,298	-81 ▼	-5.8%	0.1%
Apurímac	Minería	19,454	1,552 ▲	8.7%	1.6%
	Agricultura	257	-270 ▼	-51.2%	0.0%
Puno	Minería	10,008	-8,973 ▼	-47.3%	0.8%
	Agricultura	313	-836 ▼	-72.8%	0.0%
Pasco	Minería	8,779	7,890 ▲	887.0%	0.7%
	Sidero-metalúrgico	940	-836 ▼	-47.1%	0.1%
Ayacucho	Minería	7,645	372 ▲	5.1%	0.6%
	Agroindustria	2,195	-2,073 ▼	-48.6%	0.2%
Huancavelica	Minería	826	52 ▲	6.8%	0.1%
	Agroindustria	823	588 ▲	250.5%	0.1%
Huánuco	Agroindustria	595	-106 ▼	-15.2%	0.0%
	Maderas	13	13 ▲	100.0%	0.0%
<b>Zona Amazónica</b>					
San Martín	Agroindustria	7,874	965 ▲	14.0%	0.6%
	Agricultura	1,861	-3,638 ▼	-66.2%	0.1%
Ucayali	Agroindustria	5,256	-1,797 ▼	-25.5%	0.4%
	Maderas	2,685	-596 ▼	-18.2%	0.2%
Amazonas	Agricultura	3,623	-1,684 ▼	-31.7%	0.3%
	Agroindustria	31	-58 ▼	-65.2%	0.0%
Madre De Dios	Minería	1,137	-67 ▼	-5.6%	0.1%
	Maderas	642	-1,068 ▼	-62.4%	0.1%
Loreto	Agroindustria	209	-246 ▼	-54.0%	0.0%
	Hidrocarburos	183	73 ▲	65.9%	0.0%

Fuente: SUNAT / ADEX Data Trade/ INEI / BCRP

Elaboración: CIEN - ADEX



**adt** ADEX  
Data Trade

**Sistema de Inteligencia  
Comercial de ADEX**

**¡Haz crecer tus exportaciones  
con los expertos!**

Más información **AQUÍ**



## El empleo generado por los despachos con destino a Asia continúa recuperándose ante reanudación de embarques

15. A nivel de continentes, en abril de 2023, se incrementó el empleo asociado a los envíos a Asia y África. Particularmente, el registro del continente asiático se expandió 21.3% debido al aumento generalizado del empleo en los cinco principales países destinos de este continente, principalmente, ante los mayores volúmenes de minerales despachados.

## En abril de 2023, las exportaciones a China generaron cerca de la cuarta parte del empleo exportador

16. Según países de destino, en abril 2023, el mercado chino fue el principal generador de empleos con 66,635 empleos representando el 23.5% del total. Esta cifra fue justificada por la mayor demanda de mano de obra para exportar productos relacionados a las actividades de (en orden de prioridad) minería tradicional, pesca y acuicultura y agroindustria.

	Abril				Enero - Abril				Empleos Directos		Empleos Indirectos		Empleos Inducidos	
	Empleos	Variación	Var.%	Part.%	Empleos	Variación	Var.%	Part.%	Empleos	Variación	Empleos	Variación	Empleos	Variación
<b>Total</b>	<b>283,386</b>	<b>10,231</b> ▲	<b>3.7%</b>	<b>100.0%</b>	<b>1,244,868</b>	<b>-60,382</b> ▼	<b>-4.6%</b>	<b>100.0%</b>	<b>394,816</b>	<b>-22,894</b>	<b>181,554</b>	<b>-3,588</b>	<b>668,498</b>	<b>-33,900</b>
<b>América del Norte</b>	<b>66,743</b>	<b>-9,614</b> ▼	<b>-12.6%</b>	<b>23.6%</b>	<b>389,291</b>	<b>-11,823</b> ▼	<b>-2.9%</b>	<b>31.3%</b>	<b>123,667</b>	<b>-4,101</b>	<b>60,478</b>	<b>-800</b>	<b>205,146</b>	<b>-6,922</b>
Estados Unidos	51,647	-8,703 ▼	-14.4%	18.2%	309,474	-17,266 ▼	-5.3%	24.9%	98,025	-6,079	49,255	-1,632	162,195	-9,555
Canadá	8,150	-2,668 ▼	-24.7%	2.9%	40,279	-5,440 ▼	-11.9%	3.2%	12,538	-1,677	5,659	-776	22,082	-2,987
México	6,946	1,757 ▲	33.9%	2.5%	39,537	10,884 ▲	38.0%	3.2%	13,104	3,655	5,565	1,608	20,869	5,620
<b>Asia</b>	<b>98,199</b>	<b>17,244</b> ▲	<b>21.3%</b>	<b>34.7%</b>	<b>389,910</b>	<b>16,030</b> ▲	<b>4.3%</b>	<b>31.3%</b>	<b>118,432</b>	<b>4,394</b>	<b>55,772</b>	<b>2,688</b>	<b>215,706</b>	<b>8,948</b>
China	66,635	13,890 ▲	26.3%	23.5%	255,991	25,560 ▲	11.1%	20.6%	76,646	7,865	36,974	3,750	142,370	13,944
Corea del Sur	9,355	2,764 ▲	41.9%	3.3%	41,730	2,082 ▲	5.3%	3.4%	13,009	407	5,973	329	22,748	1,346
Japón	7,346	619 ▲	9.2%	2.6%	26,878	-3,528 ▼	-11.6%	2.2%	8,269	-1,377	3,838	-479	14,772	-1,672
Hong Kong	1,634	655 ▲	66.9%	0.6%	15,970	-2,137 ▼	-11.8%	1.3%	5,116	-683	2,261	-296	8,593	-1,158
Emiratos Árabes Unidos	4,137	2,650 ▲	178.2%	1.5%	12,324	3,816 ▲	44.9%	1.0%	3,761	1,168	1,507	472	7,056	2,177
<b>Europa</b>	<b>63,668</b>	<b>-472</b> ▼	<b>-0.7%</b>	<b>22.5%</b>	<b>263,492</b>	<b>-63,867</b> ▼	<b>-19.5%</b>	<b>21.2%</b>	<b>84,241</b>	<b>-22,220</b>	<b>36,658</b>	<b>-5,676</b>	<b>142,593</b>	<b>-35,972</b>
Países Bajos	21,005	1,533 ▲	7.9%	7.4%	84,152	1,565 ▲	1.9%	6.8%	26,919	417	11,526	363	45,706	784
España	16,457	3,317 ▲	25.2%	5.8%	54,002	7,829 ▲	17.0%	4.3%	16,991	2,410	7,757	1,169	29,253	4,250
Alemania	4,613	-1,560 ▼	-25.3%	1.6%	25,655	-31,760 ▼	-55.3%	2.1%	8,239	-10,817	3,568	-3,021	13,847	-17,922
Reino Unido	5,343	17 ▲	0.3%	1.9%	20,642	-3,837 ▼	-15.7%	1.7%	6,785	-1,407	2,901	-483	10,955	-1,947
Italia	4,557	294 ▲	6.9%	1.6%	17,532	-1,510 ▼	-7.9%	1.4%	5,572	-640	2,453	-94	9,507	-776
<b>América Latina</b>	<b>48,777</b>	<b>-78</b> ▼	<b>-0.2%</b>	<b>17.2%</b>	<b>186,216</b>	<b>-5,022</b> ▼	<b>-2.6%</b>	<b>15.0%</b>	<b>63,478</b>	<b>-2,136</b>	<b>26,145</b>	<b>-516</b>	<b>96,593</b>	<b>-2,370</b>
Chile	11,887	394 ▲	3.4%	4.2%	44,706	859 ▲	2.0%	3.6%	15,292	382	6,090	-219	23,323	696
Ecuador	10,393	963 ▲	10.2%	3.7%	43,505	5,468 ▲	14.4%	3.5%	14,651	1,864	5,894	316	22,961	3,287
Colombia	5,195	-4,139 ▼	-44.3%	1.8%	26,581	-12,480 ▼	-32.0%	2.1%	9,311	-4,459	3,493	-1,141	13,778	-6,880
Brasil	7,761	3,075 ▲	65.6%	2.7%	25,266	5,080 ▲	25.2%	2.0%	8,176	1,692	4,048	959	13,043	2,429
Bolivia	3,231	-204 ▼	-5.9%	1.1%	8,456	-3,996 ▼	-32.1%	0.7%	3,198	-1,552	1,065	-525	4,194	-1,919
<b>África</b>	<b>4,804</b>	<b>3,506</b> ▲	<b>270.0%</b>	<b>1.7%</b>	<b>11,333</b>	<b>5,182</b> ▲	<b>84.2%</b>	<b>0.9%</b>	<b>3,495</b>	<b>1,466</b>	<b>1,846</b>	<b>851</b>	<b>5,992</b>	<b>2,865</b>
Costa de Marfil	1,536	1,201 ▲	359.0%	0.5%	2,544	1,165 ▲	84.5%	0.2%	761	348	469	215	1,313	601
<b>Oceanía</b>	<b>1,195</b>	<b>-355</b> ▼	<b>-22.9%</b>	<b>0.4%</b>	<b>4,625</b>	<b>-882</b> ▼	<b>-16.0%</b>	<b>0.4%</b>	<b>1,502</b>	<b>-298</b>	<b>655</b>	<b>-135</b>	<b>2,469</b>	<b>-449</b>
Australia	848	-236 ▼	-21.8%	0.3%	3,315	-560 ▼	-14.5%	0.3%	1,076	-192	474	-95	1,765	-273

Fuente: SUNAT / ADEX Data Trade/ INEI / BCRP

Elaboración: CIEN - ADEX

# ADEX

## ¡CERTIFICA CON LOS EXPERTOS EN EXPORTACIONES!

ADEX, MÁS DE 18 AÑOS COMO ENTIDAD CERTIFICADORA AUTORIZADA POR MINCETUR

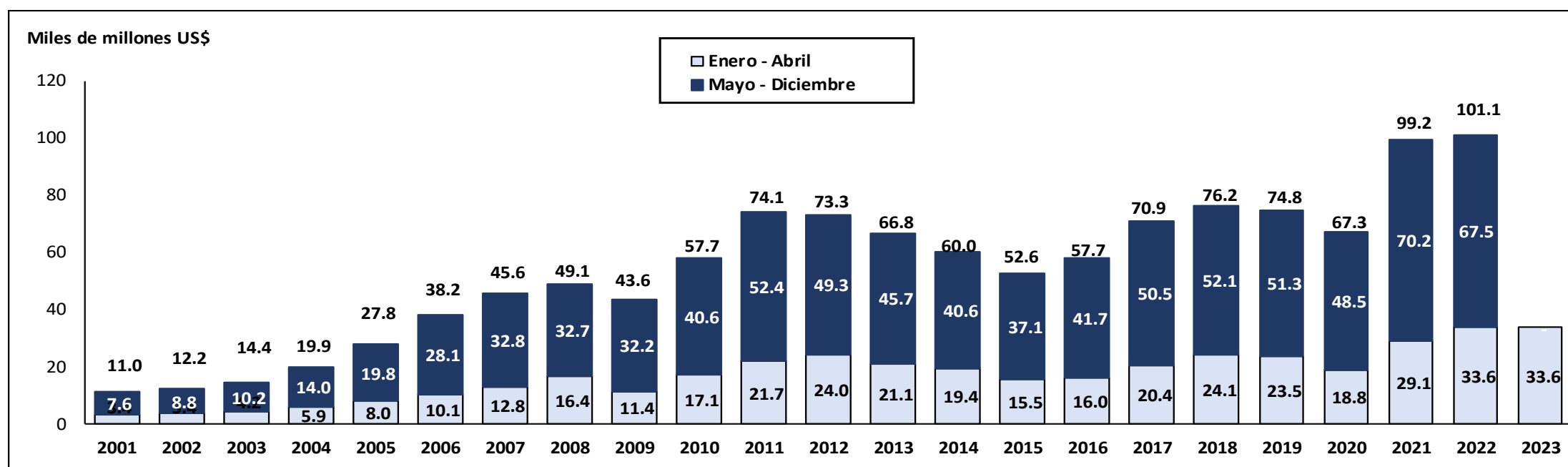
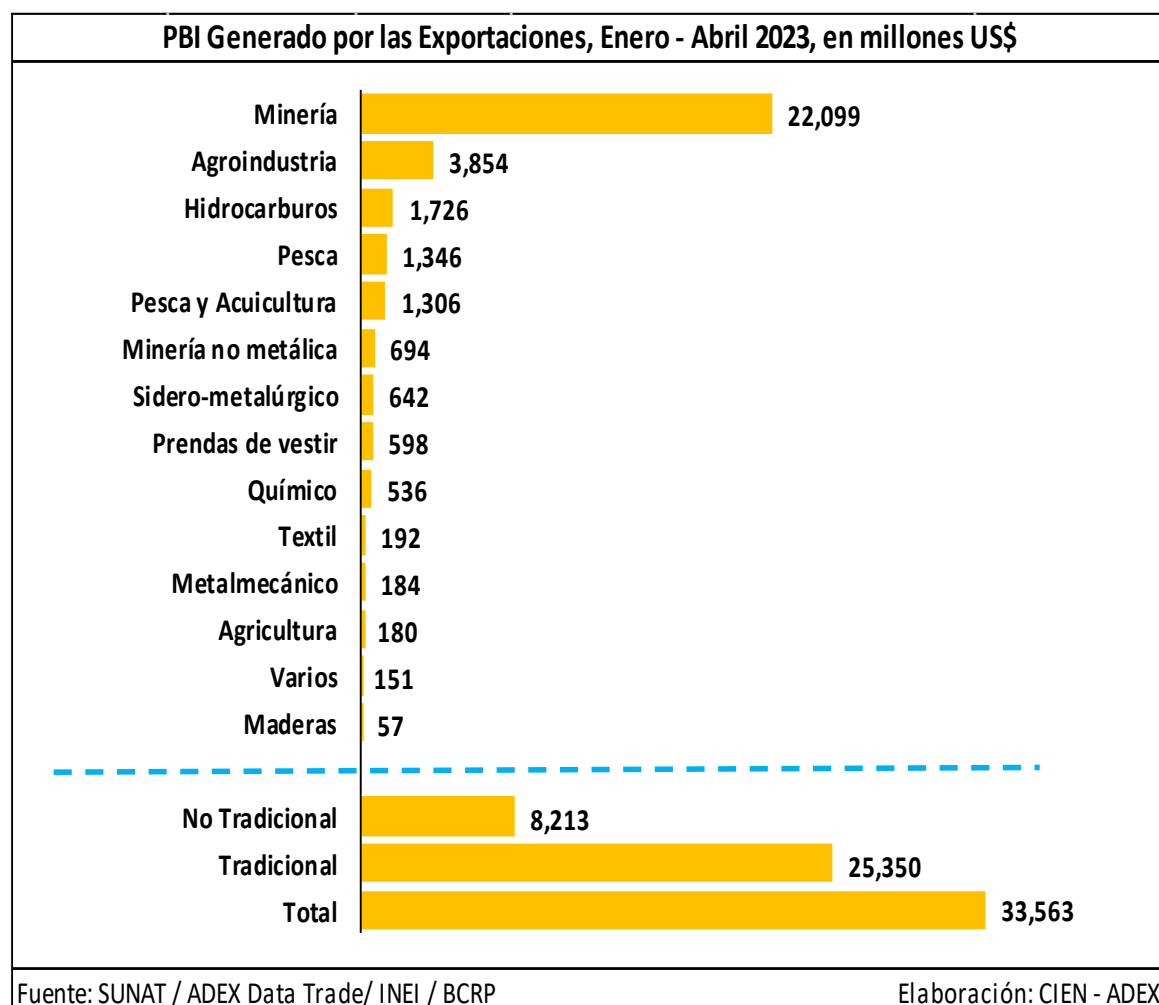
Más información **AQUI**



## Impacto en el PBI:

### Minería tradicional fue la principal actividad generadora de PBI

17. En abril de 2023, las exportaciones sumaron US\$ 5,374 millones, traduciéndose en una producción nacional (o técnicamente, PBI) equivalente a US\$ 8,783.7 millones, cifra que representó un incremento de 9.6% respecto al mismo mes del año anterior. Este incremento estuvo en línea con las mayores exportaciones de abril 2023 que se aumentaron 6.7% en términos interanuales.
18. Este buen desempeño del PBI asociado a las exportaciones fue resultado del aumento del PBI generado por las exportaciones tradicionales (+9.5%), y explicado, a su vez, por la expansión de la principal actividad generadora de PBI: minería tradicional (+15.2%); y aunado al rubro no tradicional (+10.0%).
19. De esta manera, en el primer cuatrimestre de 2023, las exportaciones generaron un PBI equivalente a US\$ 33,563.3 millones, lo que significó una ligera caída de -0.1% interanual.



	Abril				Enero - Abril			
	Mill.US\$	Var. Mill.US\$	Var.%	Part.%	Mill.US\$	Var. Mill.US\$	Var.%	Part.%
<b>PBI Generado por las Exportaciones Totales</b>	<b>8,783.7</b>	<b>766.3</b>	<b>▲ 9.6%</b>	<b>100.0%</b>	<b>33,563.3</b>	<b>-48.4</b>	<b>▼ -0.1%</b>	<b>100.0%</b>
<b>PBI Generado por las Exportaciones Tradicionales</b>	<b>6,921.6</b>	<b>597.7</b>	<b>▲ 9.5%</b>	<b>78.8%</b>	<b>25,350.2</b>	<b>-738.8</b>	<b>▼ -2.8%</b>	<b>75.5%</b>
Minería	6,308.0	834.2	▲ 15.2%	71.8%	22,099.0	555.0	▲ 2.6%	65.8%
Hidrocarburos	411.4	-167.6	▼ -28.9%	4.7%	1,725.8	-781.1	▼ -31.2%	5.1%
Pesca	178.1	-46.0	▼ -20.5%	2.0%	1,345.9	-193.8	▼ -12.6%	4.0%
Agricultura	24.1	-22.9	▼ -48.7%	0.3%	179.5	-318.9	▼ -64.0%	0.5%
<b>PBI Generado por las Exportaciones No Tradicionales</b>	<b>1,862.1</b>	<b>168.5</b>	<b>▲ 10.0%</b>	<b>21.2%</b>	<b>8,213.1</b>	<b>690.4</b>	<b>▲ 9.2%</b>	<b>24.5%</b>
Agroindustria	764.7	54.7	▲ 7.7%	8.7%	3,853.8	309.9	▲ 8.7%	11.5%
Pesca y Acuicultura	329.8	112.8	▲ 52.0%	3.8%	1,305.6	333.1	▲ 34.2%	3.9%
Minería no metálica	191.5	92.1	▲ 92.6%	2.2%	694.0	273.7	▲ 65.1%	2.1%
Sidero-metalúrgico	174.2	-11.0	▼ -5.9%	2.0%	641.7	-85.7	▼ -11.8%	1.9%
Prendas de vestir	129.7	-35.1	▼ -21.3%	1.5%	598.0	-22.4	▼ -3.6%	1.8%
Químico	139.6	-27.9	▼ -16.6%	1.6%	536.1	-90.3	▼ -14.4%	1.6%
Textil	38.3	-13.8	▼ -26.5%	0.4%	191.7	-28.3	▼ -12.9%	0.6%
Metalmecánico	40.6	-2.5	▼ -5.8%	0.5%	184.1	16.5	▲ 9.9%	0.5%
Maderas	14.4	-5.5	▼ -27.6%	0.2%	57.0	-23.2	▼ -28.9%	0.2%
Varios	39.2	4.7	▲ 13.6%	0.4%	151.1	7.1	▲ 4.9%	0.5%

Fuente: SUNAT / ADEX Data Trade/ INEI / BCRP

Elaboración: CIEN - ADEX