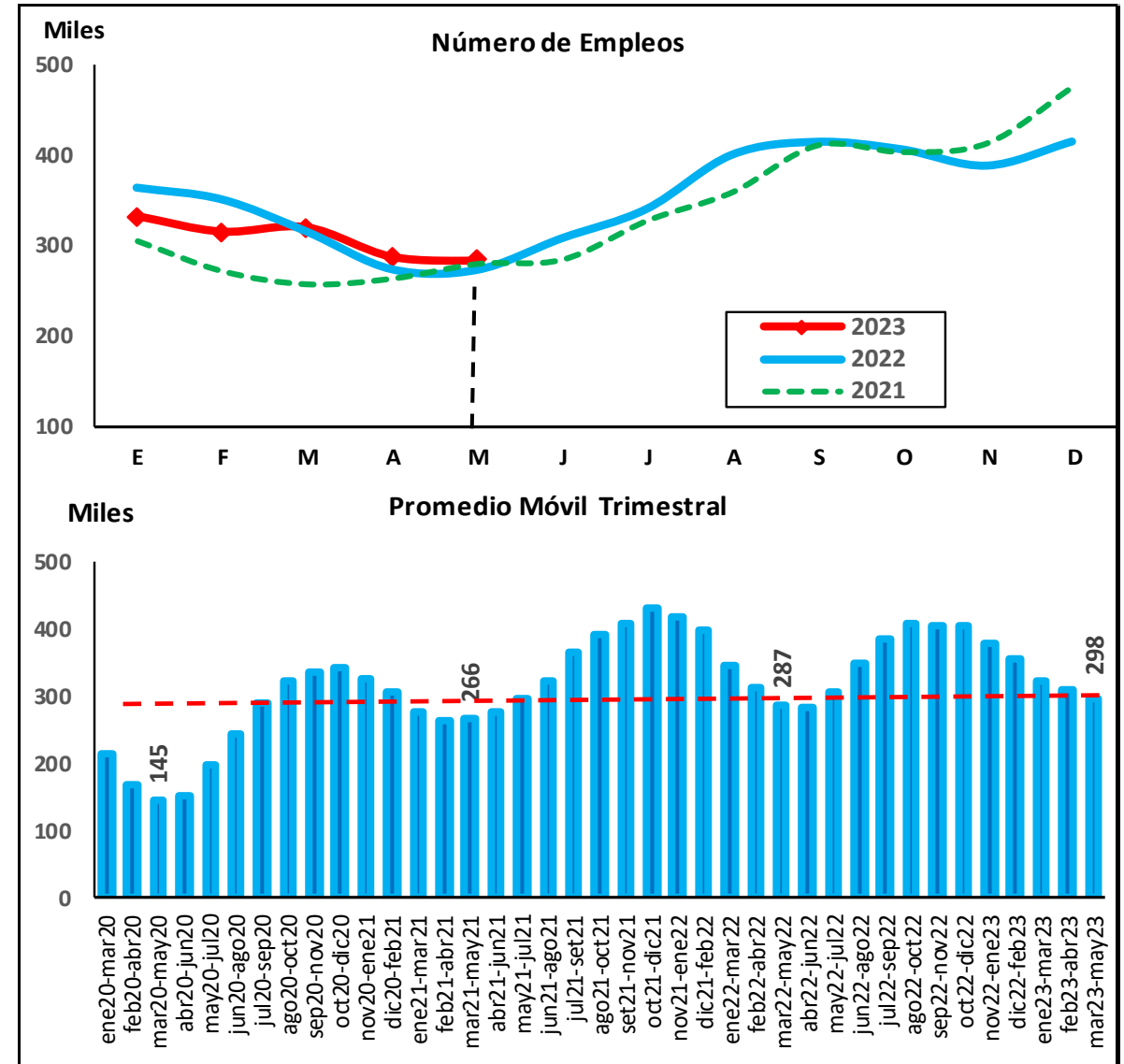


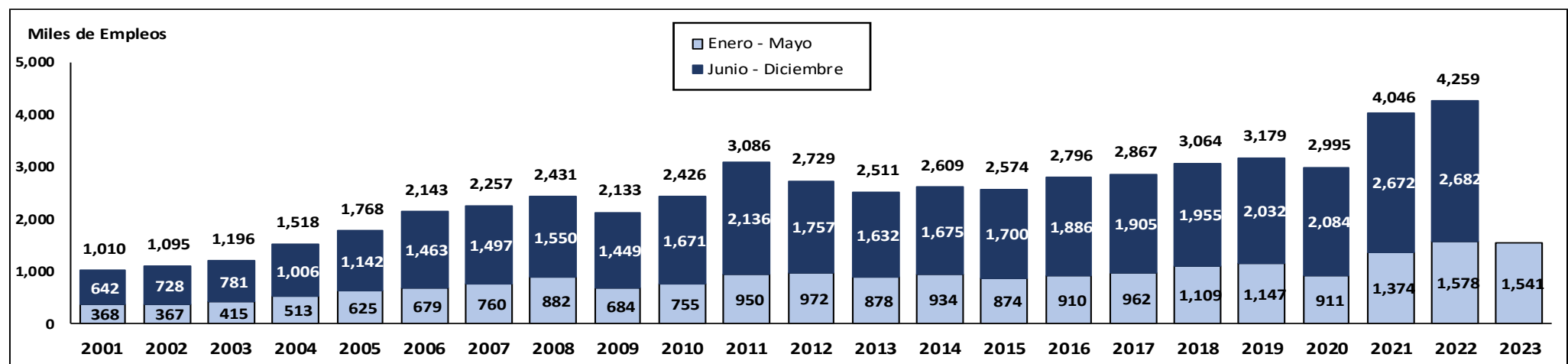
## Impacto en el Empleo:

En mayo de 2023, los empleos generados por las exportaciones crecieron 4.3% acumulando 3 meses de alzas consecutivas

- En mayo de 2023, los puestos de trabajo generados por las exportaciones sumaron más de 284 mil, cifra que representó un aumento de 4.3% interanual, siendo el tercer incremento consecutivo del presente año (+5.6% en abril y +1.5% en marzo 2023).
- Esta mejora fue resultado del crecimiento del empleo en el sector tradicional (+14.2%) debido, fundamentalmente, a la mayor demanda de mano de obra en minería tradicional (+22.9%) ante la normalización de actividades (tras la atenuación de los conflictos sociales) aunado a la mayor producción de la nueva mina Quellaveco.
- En contraparte, el rubro no tradicional aminoró el resultado al caer 0.5% debido a una menor generación de empleo en 5 sectores: prendas de vestir, sidero-metalúrgico, textil, químico y maderas, contrarrestando el alza en los otros 5 sectores que conforman este rubro.
- En términos acumulados, a mayo 2023, el número de empleos fue de 1 millón 541 mil; no obstante, esta cifra representó una caída de 2.3% interanual.
- Asimismo, en este periodo acumulado, si bien se observó una mayor generación del empleo en 6 sectores; solo 5 (de 14 sectores) alcanzaron récords históricos respecto al mismo periodo en años anteriores.



- En tanto, considerando trimestres móviles, a mayo 2023, se generaron 298 mil empleos representando un incremento de 3.7% interanual.



	Mayo				Enero - Mayo				Récord Histórico (Enero - Mayo)		Empleos Directos		Empleos Indirectos		Empleos Inducidos	
	Empleos	Variación	Var. %	Part. %	Empleos	Variación	Var. %	Part. %	Empleos	Año	Empleos	Variación	Empleos	Variación	Empleos	Variación
<b>Total</b>	<b>284,119</b>	<b>11,727</b>	<b>▲ 4.3%</b>	<b>100.0%</b>	<b>1,540,560</b>	<b>-37,070</b>	<b>▼ -2.3%</b>	<b>100.0%</b>	<b>1,577,630</b>	<b>2022</b>	<b>489,102</b>	<b>-15,938</b>	<b>223,455</b>	<b>-1,482</b>	<b>828,003</b>	<b>-19,651</b>
<b>Tradicional</b>	<b>102,213</b>	<b>12,728</b>	<b>▲ 14.2%</b>	<b>36.0%</b>	<b>531,937</b>	<b>-94,019</b>	<b>▼ -15.0%</b>	<b>34.5%</b>	<b>625,956</b>	<b>2022</b>	<b>162,600</b>	<b>-33,145</b>	<b>67,292</b>	<b>-9,369</b>	<b>302,044</b>	<b>-51,505</b>
Minería	86,538	16,139	▲ 22.9%	30.5%	421,029	25,041	▲ 6.3%	27.3%	421,029	2023	126,478	7,522	50,615	3,010	243,936	14,508
Agricultura	14,035	-1,850	▼ -11.6%	4.9%	74,877	-111,101	▼ -59.7%	4.9%	185,977	2022	25,594	-37,976	6,925	-10,275	42,358	-62,850
Pesca	1,048	-945	▼ -47.4%	0.4%	31,612	-5,577	▼ -15.0%	2.1%	45,496	2021	8,230	-1,452	8,692	-1,533	14,690	-2,592
Hidrocarburos	592	-617	▼ -51.0%	0.2%	4,419	-2,382	▼ -35.0%	0.3%	6,801	2022	2,298	-1,239	1,060	-572	1,060	-572
<b>No Tradicional</b>	<b>181,906</b>	<b>-1,001</b>	<b>▼ -0.5%</b>	<b>64.0%</b>	<b>1,008,623</b>	<b>56,949</b>	<b>▲ 6.0%</b>	<b>65.5%</b>	<b>1,008,623</b>	<b>2023</b>	<b>326,502</b>	<b>17,207</b>	<b>156,163</b>	<b>7,888</b>	<b>525,959</b>	<b>31,854</b>
Agroindustria	107,241	4,331	▲ 4.2%	37.7%	619,111	39,490	▲ 6.8%	40.2%	619,111	2023	197,629	12,606	84,359	5,381	337,123	21,503
Prendas de vestir	22,340	-9,137	▼ -29.0%	7.9%	120,625	-13,293	▼ -9.9%	7.8%	195,715	2008	35,655	-3,929	29,103	-3,207	55,868	-6,157
Pesca y Acuicultura	21,044	5,594	▲ 36.2%	7.4%	117,726	29,786	▲ 33.9%	7.6%	117,726	2023	35,217	8,910	21,744	5,502	60,764	15,374
Minería no metálica	7,510	1,117	▲ 17.5%	2.6%	39,760	13,715	▲ 52.7%	2.6%	39,760	2023	12,258	4,228	7,119	2,456	20,384	7,031
Sidero-metalúrgico	6,039	-401	▼ -6.2%	2.1%	28,458	-3,559	▼ -11.1%	1.8%	32,119	2013	11,899	-1,488	3,690	-461	12,869	-1,609
Textil	4,323	-1,317	▼ -23.4%	1.5%	21,353	-3,949	▼ -15.6%	1.4%	31,401	2014	7,279	-1,346	3,940	-729	10,134	-1,874
Metalmeccánico	3,928	505	▲ 14.7%	1.4%	16,823	1,586	▲ 10.4%	1.1%	16,823	2023	8,285	781	560	53	7,979	752
Químico	3,763	-825	▼ -18.0%	1.3%	16,506	-3,065	▼ -15.7%	1.1%	19,571	2022	8,088	-1,502	951	-177	7,467	-1,387
Maderas	1,977	-1,079	▼ -35.3%	0.7%	10,294	-4,544	▼ -30.6%	0.7%	27,472	2008	3,087	-1,363	2,338	-1,032	4,870	-2,150
Varios	3,741	212	▲ 6.0%	1.3%	17,966	783	▲ 4.6%	1.2%	23,896	2014	7,105	310	2,360	103	8,501	371

Fuente: SUNAT / ADEX Data Trade/ INEI / BCRP

Elaboración: CIEN - ADEX

**Nota Informativa:** Los datos del presente reporte fueron extraídos el 10 de julio de 2023.



## Se acelera empleabilidad en zonas Andina y Costa

7. A nivel regional, en mayo 2023, el empleo asociado a las exportaciones se incrementó en 15 regiones, siendo las más favorecidas las de la zona Costa (7 de sus 9 regiones registraron aumentos) y Andina (7 de sus 9 regiones registraron aumentos). Particularmente, la región de Apurímac tuvo una expansión de 775.7% ante la normalización de operaciones en la mina Las Bambas; mientras que Moquegua, por la reciente entrada en operaciones de la mina Quellaveco, se expandió 87.2%.

## Solo 3 regiones concentraron más de la mitad del empleo

8. Entre enero y mayo de 2023, las 3 regiones con mayor generación de empleo exportador fueron: Lima, Ica y Piura. Estas tres regiones concentraron el 50.3% del total, teniendo como principales actividades a la agroindustria, prendas de vestir, minería tradicional y pesca y acuicultura. En contraste, las 3 regiones con menor generación de empleo fueron: Loreto, Huánuco y Huancavelica, representando solo el 0.3% del empleo total generado.

	Mayo				Enero - Mayo				Empleos Directos		Empleos Indirectos		Empleos Inducidos	
	Empleos	Variación	Var.%	Part.%	Empleos	Variación	Var.%	Part.%	Empleos	Variación	Empleos	Variación	Empleos	Variación
<b>Total</b>	<b>284,119</b>	<b>11,727</b> ▲	<b>4.3%</b>	<b>100.0%</b>	<b>1,540,560</b>	<b>-37,070</b> ▼	<b>-2.3%</b>	<b>100.0%</b>	<b>489,102</b>	<b>-15,938</b>	<b>223,455</b>	<b>-1,482</b>	<b>828,003</b>	<b>-19,651</b>
<b>Lima y Callao</b>	<b>85,922</b>	<b>-12,591</b> ▼	<b>-12.8%</b>	<b>30.2%</b>	<b>430,740</b>	<b>-98,927</b> ▼	<b>-18.7%</b>	<b>28.0%</b>	<b>142,662</b>	<b>-32,872</b>	<b>69,094</b>	<b>-12,818</b>	<b>218,984</b>	<b>-53,238</b>
Lima	74,900	-11,556 ▼	-13.4%	26.4%	353,761	-71,799 ▼	-16.9%	23.0%	117,561	-23,302	57,469	-10,347	178,731	-38,150
Callao	11,022	-1,035 ▼	-8.6%	3.9%	76,979	-27,128 ▼	-26.1%	5.0%	25,101	-9,570	11,625	-2,471	40,253	-15,088
<b>Zona Costa</b>	<b>152,889</b>	<b>17,262</b> ▲	<b>12.7%</b>	<b>53.8%</b>	<b>893,466</b>	<b>99,070</b> ▲	<b>12.5%</b>	<b>58.0%</b>	<b>278,875</b>	<b>30,669</b>	<b>128,181</b>	<b>14,394</b>	<b>486,410</b>	<b>54,006</b>
Ica	31,530	393 ▲	1.3%	11.1%	245,356	17,685 ▲	7.8%	15.9%	77,412	5,717	35,678	2,152	132,266	9,816
Piura	27,315	8,255 ▲	43.3%	9.6%	176,210	35,448 ▲	25.2%	11.4%	54,760	10,688	28,631	6,659	92,818	18,101
La Libertad	28,096	3,655 ▲	15.0%	9.9%	130,834	14,997 ▲	12.9%	8.5%	41,078	4,573	18,346	2,567	71,410	7,857
Arequipa	18,908	-2,373 ▼	-11.1%	6.7%	99,504	3,760 ▲	3.9%	6.5%	30,966	1,348	13,056	347	55,482	2,065
Ancash	19,524	1,620 ▲	9.0%	6.9%	91,797	-2,883 ▼	-3.0%	6.0%	27,800	-637	12,942	-999	51,056	-1,246
Lambayeque	15,659	2,201 ▲	16.4%	5.5%	68,063	6,140 ▲	9.9%	4.4%	22,031	1,951	8,716	850	37,317	3,339
Moquegua	7,405	3,449 ▲	87.2%	2.6%	57,409	25,049 ▲	77.4%	3.7%	17,374	7,450	7,016	2,978	33,018	14,620
Tacna	3,097	337 ▲	12.2%	1.1%	16,501	849 ▲	5.4%	1.1%	5,111	249	2,383	133	9,007	467
Tumbes	1,355	-274 ▼	-16.8%	0.5%	7,791	-1,976 ▼	-20.2%	0.5%	2,342	-669	1,413	-293	4,036	-1,013
<b>Zona Andina</b>	<b>38,444</b>	<b>9,849</b> ▲	<b>34.4%</b>	<b>13.5%</b>	<b>184,502</b>	<b>-26,503</b> ▼	<b>-12.6%</b>	<b>12.0%</b>	<b>57,299</b>	<b>-10,212</b>	<b>21,753</b>	<b>-1,700</b>	<b>105,450</b>	<b>-14,590</b>
Junín	11,979	4,985 ▲	71.3%	4.2%	45,839	3,809 ▲	9.1%	3.0%	14,246	610	5,493	871	26,100	2,327
Cajamarca	5,011	-2,367 ▼	-32.1%	1.8%	39,488	-37,462 ▼	-48.7%	2.6%	12,849	-12,775	4,155	-3,520	22,484	-21,168
Apurímac	8,570	7,591 ▲	775.7%	3.0%	28,629	9,149 ▲	47.0%	1.9%	8,617	2,743	3,435	1,104	16,576	5,302
Cusco	2,117	-1,904 ▼	-47.3%	0.7%	25,360	-249 ▼	-1.0%	1.6%	7,712	-85	3,059	-18	14,589	-146
Puno	5,618	343 ▲	6.5%	2.0%	16,635	-9,129 ▼	-35.4%	1.1%	5,021	-2,778	2,020	-1,076	9,593	-5,275
Pasco	2,339	667 ▲	39.9%	0.8%	12,789	7,676 ▲	150.1%	0.8%	3,993	2,169	1,582	958	7,214	4,549
Ayacucho	2,209	327 ▲	17.4%	0.8%	12,398	-1,489 ▼	-10.7%	0.8%	3,806	-477	1,539	-200	7,054	-813
Huancavelica	405	130 ▲	47.3%	0.1%	2,539	1,196 ▲	89.1%	0.2%	789	380	359	181	1,391	635
Huánuco	196	77 ▲	63.9%	0.1%	825	-4 ▼	-0.5%	0.1%	265	-1	111	-2	449	-2
<b>Zona Amazónica</b>	<b>6,854</b>	<b>-2,802</b> ▼	<b>-29.0%</b>	<b>2.4%</b>	<b>31,816</b>	<b>-10,745</b> ▼	<b>-25.2%</b>	<b>2.1%</b>	<b>10,252</b>	<b>-3,535</b>	<b>4,422</b>	<b>-1,363</b>	<b>17,141</b>	<b>-5,847</b>
San Martín	3,024	-643 ▼	-17.5%	1.1%	13,345	-2,758 ▼	-17.1%	0.9%	4,311	-990	1,730	-157	7,304	-1,611
Ucayali	1,303	-2,174 ▼	-62.5%	0.5%	9,322	-4,539 ▼	-32.7%	0.6%	2,911	-1,435	1,577	-682	4,835	-2,423
Amazonas	1,261	181 ▲	16.7%	0.4%	4,962	-1,547 ▼	-23.8%	0.3%	1,694	-526	464	-150	2,804	-871
Madre De Dios	1,021	-4 ▼	-0.4%	0.4%	3,374	-1,301 ▼	-27.8%	0.2%	1,031	-395	503	-302	1,841	-604
Loreto	245	-161 ▼	-39.7%	0.1%	812	-600 ▼	-42.5%	0.1%	305	-189	149	-73	358	-338

Fuente: SUNAT / ADEX Data Trade/ INEI / BCRP

Elaboración: CIEN - ADEX

**ADEX CONSULTING**

**TE BRINDAMOS SOLUCIONES A MEDIDA**

Asesoría y consultoría en:

- Inteligencia Comercial y Oportunidades de Negocios
- Asesoría Especializada
- Servicios Legales

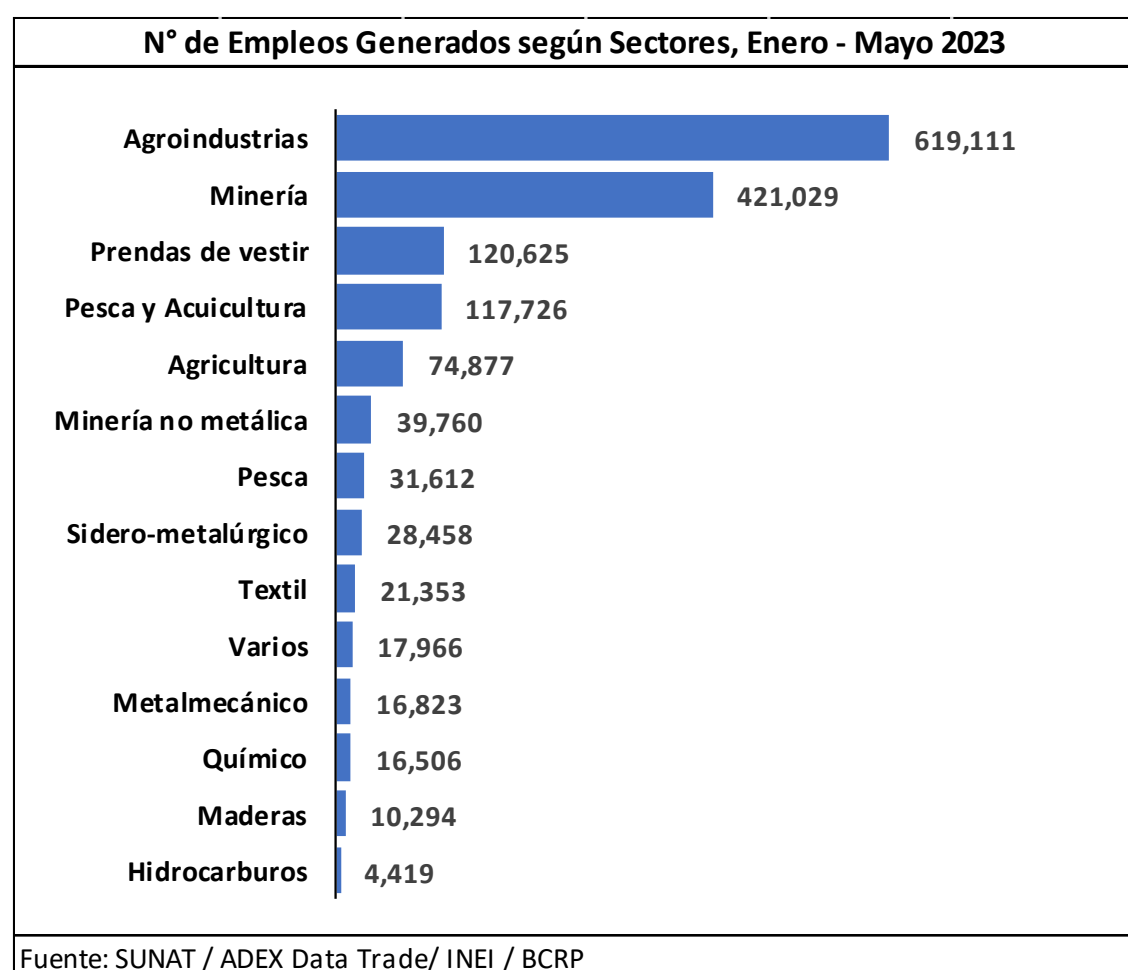
¡Asesórate con los expertos en comercio exterior!

Más información **AQUÍ**



## Agroindustria y minería tradicional fueron las principales actividades generadoras de mano de obra.

- A mayo de 2023, la agroindustria se mantuvo como la principal actividad generadora de empleo asociado a exportaciones con 619,111 puestos de trabajo, concentrando el 40.2% del total, gracias a la demanda de mano de obra para procesamiento y exportación de *superfoods* como *uvas, paltas, mangos, arándanos, etc.*
- En segundo lugar, se ubicó la minería tradicional, concentrando el 27.3% del empleo exportador que fue influenciado por los despachos de minerales como cobre, oro, cinc, molibdeno, hierro, plomo, plata, etc.
- En tercer lugar, se ubicó el sector de prendas de vestir al concentrar el 7.8% del empleo total, explicado básicamente por la demanda de mano de obra para confeccionar y exportar *t-shirt* de algodón, camisas, suéteres, prendas para bebés, vestidos, etc.
- Les siguió el sector de pesca y acuicultura (7.6% de participación), favorecido por las exportaciones de pota, calamares, filetes de pescados, langostinos, camarones, moluscos, conservas de atún, etc.
- Cierra el top 5 la agricultura tradicional con 4.9% de participación, principalmente explicado por la demanda de mano de obra para el procesamiento y exportación de café, azúcar, cueros y pieles de bovinos, etc.
- En conjunto, estos 5 sectores concentraron el 87.8% del total de empleos generados por las exportaciones.



Región	Sector (2 principales)	Enero - Mayo			
		Empleos	Variación	Var.%	Part.%
<b>Total General</b>		1,540,560	-37,070	-2.3%	100.0%
<b>Lima y Callao</b>					
Lima	Agroindustria	127,971	8,457	7.1%	8.3%
	Prendas de vestir	93,832	-12,906	-12.1%	6.1%
Callao	Agroindustria	21,817	3,317	17.9%	1.4%
	Minería	18,146	500	2.8%	1.2%
<b>Zona Costa</b>					
Ica	Agroindustria	167,242	13,024	8.4%	10.9%
	Minería	41,897	3,366	8.7%	2.7%
Piura	Agroindustria	78,442	1,349	1.7%	5.1%
	Pesca y Acuicultura	69,968	24,199	52.9%	4.5%
La Libertad	Agroindustria	87,773	6,466	8.0%	5.7%
	Minería	23,442	517	2.3%	1.5%
Arequipa	Minería	66,415	1,229	1.9%	4.3%
	Agroindustria	16,533	1,881	12.8%	1.1%
Ancash	Minería	54,287	-940	-1.7%	3.5%
	Agroindustria	23,566	2,612	12.5%	1.5%
Lambayeque	Agroindustria	54,351	6,317	13.2%	3.5%
	Agricultura	13,129	-224	-1.7%	0.9%
Moquegua	Minería	54,356	26,019	91.8%	3.5%
	Pesca y Acuicultura	2,132	-143	-6.3%	0.1%
Tacna	Agroindustria	6,063	-334	-5.2%	0.4%
	Minería	5,526	533	10.7%	0.4%
Tumbes	Pesca y Acuicultura	7,232	-1,385	-16.1%	0.5%
	Agroindustria	538	-145	-21.2%	0.0%
<b>Zona Andina</b>					
Junín	Minería	28,940	15,410	113.9%	1.9%
	Agroindustria	9,032	2,802	45.0%	0.6%
Cajamarca	Agricultura	21,974	-36,763	-62.6%	1.4%
	Minería	15,370	702	4.8%	1.0%
Apurímac	Minería	28,121	9,247	49.0%	1.8%
	Agricultura	338	-189	-35.8%	0.0%
Cusco	Minería	22,239	32	0.1%	1.4%
	Agroindustria	1,435	-316	-18.1%	0.1%
Puno	Minería	15,574	-8,404	-35.0%	1.0%
	Agricultura	362	-848	-70.1%	0.0%
Pasco	Minería	10,852	8,778	423.2%	0.7%
	Sidero-metalúrgico	1,242	-953	-43.4%	0.1%
Ayacucho	Minería	9,329	756	8.8%	0.6%
	Agroindustria	2,726	-2,111	-43.6%	0.2%
Huancavelica	Agroindustria	964	718	291.5%	0.1%
	Minería	922	25	2.8%	0.1%
Huánuco	Agroindustria	747	-69	-8.5%	0.0%
	Agricultura	50	50	100.0%	0.0%
<b>Zona Amazónica</b>					
San Martín	Agroindustria	10,057	1,057	11.7%	0.7%
	Agricultura	2,703	-4,358	-61.7%	0.2%
Ucayali	Agroindustria	5,941	-3,786	-38.9%	0.4%
	Maderas	3,376	-706	-17.3%	0.2%
Amazonas	Agricultura	4,895	-1,465	-23.0%	0.3%
	Agroindustria	47	-54	-53.3%	0.0%
Madre De Dios	Minería	1,664	284	20.6%	0.1%
	Agroindustria	945	-264	-21.8%	0.1%
Loreto	Agroindustria	346	-183	-34.6%	0.0%
	Hidrocarburos	235	33	16.1%	0.0%

Fuente: SUNAT / ADEX Data Trade/ INEI / BCRP

Elaboración: CIEN - ADEX



**adt** ADEX  
Data Trade  
**Sistema de Inteligencia  
Comercial de ADEX**

**¡Haz crecer tus exportaciones  
con los expertos!**

Más información **AQUÍ**





## El empleo generado por los despachos con destino a Asia continúa recuperándose ante reanudación de embarques

15. A nivel de continentes, en mayo de 2023, se incrementó el empleo asociado a los envíos a Asia, Europa y Oceanía; siendo el continente asiático el de mayor dinamismo (+38.2%) debido al aumento del empleo en los cuatro de cinco principales países destinos de este continente, principalmente, ante los mayores volúmenes de minerales despachados.

## A mayo de 2023, las exportaciones a EE.UU. generaron cerca de la cuarta parte del empleo exportador

16. Según países de destino, entre enero y mayo 2023, el mercado estadounidense fue el principal generador de puestos de trabajo (366,070 empleos) representando el 23.8% del total. Esta cifra fue justificada por la mayor demanda de mano de obra para exportar productos relacionados a las actividades de (en orden de prioridad): agroindustria, prendas de vestir y minería tradicional, principalmente.

	Mayo				Enero - Mayo				Empleos Directos		Empleos Indirectos		Empleos Inducidos	
	Empleos	Variación	Var.%	Part.%	Empleos	Variación	Var.%	Part.%	Empleos	Variación	Empleos	Variación	Empleos	Variación
<b>Total</b>	<b>284,119</b>	<b>11,727</b> ▲	<b>4.3%</b>	<b>100.0%</b>	<b>1,540,560</b>	<b>-37,070</b> ▼	<b>-2.3%</b>	<b>100.0%</b>	<b>489,102</b>	<b>-15,938</b>	<b>223,455</b>	<b>-1,482</b>	<b>828,003</b>	<b>-19,651</b>
<b>América del Norte</b>	<b>69,886</b>	<b>-17,546</b> ▼	<b>-20.1%</b>	<b>24.6%</b>	<b>463,141</b>	<b>-25,404</b> ▼	<b>-5.2%</b>	<b>30.1%</b>	<b>147,208</b>	<b>-8,365</b>	<b>72,089</b>	<b>-3,402</b>	<b>243,844</b>	<b>-13,637</b>
Estados Unidos	55,720	-15,807 ▼	-22.1%	19.6%	366,070	-32,197 ▼	-8.1%	23.8%	116,125	-10,720	58,477	-4,340	191,468	-17,137
Canadá	9,603	-9 ▼	-0.1%	3.4%	52,583	-2,749 ▼	-5.0%	3.4%	16,325	-863	7,311	-514	28,948	-1,372
México	4,563	-1,730 ▼	-27.5%	1.6%	44,487	9,541 ▲	27.3%	2.9%	14,759	3,217	6,300	1,453	23,428	4,872
<b>Asia</b>	<b>93,299</b>	<b>25,766</b> ▲	<b>38.2%</b>	<b>32.8%</b>	<b>486,823</b>	<b>45,408</b> ▲	<b>10.3%</b>	<b>31.6%</b>	<b>148,010</b>	<b>13,292</b>	<b>68,666</b>	<b>6,425</b>	<b>270,147</b>	<b>25,691</b>
China	57,575	19,531 ▲	51.3%	20.3%	316,412	47,935 ▲	17.9%	20.5%	94,919	14,608	44,895	6,638	176,598	26,688
Corea del Sur	10,227	3,444 ▲	50.8%	3.6%	52,219	5,788 ▲	12.5%	3.4%	16,257	1,523	7,470	835	28,492	3,430
Japón	8,424	-1,348 ▼	-13.8%	3.0%	35,395	-4,783 ▼	-11.9%	2.3%	10,904	-1,771	5,010	-693	19,481	-2,318
India	8,725	1,844 ▲	26.8%	3.1%	19,882	-10,954 ▼	-35.5%	1.3%	6,045	-3,276	2,467	-1,300	11,371	-6,379
Hong Kong	1,443	449 ▲	45.2%	0.5%	17,559	-1,542 ▼	-8.1%	1.1%	5,626	-490	2,493	-218	9,439	-834
<b>Europa</b>	<b>67,477</b>	<b>5,510</b> ▲	<b>8.9%</b>	<b>23.7%</b>	<b>334,071</b>	<b>-55,244</b> ▼	<b>-14.2%</b>	<b>21.7%</b>	<b>106,830</b>	<b>-19,425</b>	<b>46,327</b>	<b>-4,601</b>	<b>180,914</b>	<b>-31,218</b>
Países Bajos	20,304	4,147 ▲	25.7%	7.1%	105,519	6,780 ▲	6.9%	6.8%	33,804	2,133	14,424	1,035	57,291	3,611
España	16,697	3,853 ▲	30.0%	5.9%	71,189	12,180 ▲	20.6%	4.6%	22,397	3,757	10,166	1,791	38,626	6,632
Alemania	6,210	138 ▲	2.3%	2.2%	32,080	-31,408 ▼	-49.5%	2.1%	10,296	-10,756	4,427	-2,992	17,357	-17,659
Reino Unido	5,969	924 ▲	18.3%	2.1%	27,523	-2,002 ▼	-6.8%	1.8%	8,982	-841	3,853	-236	14,687	-925
Italia	4,765	1,195 ▲	33.5%	1.7%	22,531	-82 ▼	-0.4%	1.5%	7,165	-193	3,163	75	12,202	36
<b>América Latina</b>	<b>51,164</b>	<b>-692</b> ▼	<b>-1.3%</b>	<b>18.0%</b>	<b>238,117</b>	<b>-4,975</b> ▼	<b>-2.0%</b>	<b>15.5%</b>	<b>81,255</b>	<b>-2,264</b>	<b>33,513</b>	<b>-460</b>	<b>123,348</b>	<b>-2,250</b>
Chile	14,101	87 ▲	0.6%	5.0%	59,111	1,253 ▲	2.2%	3.8%	20,167	507	8,086	-260	30,858	1,005
Ecuador	11,998	1,755 ▲	17.1%	4.2%	55,950	7,669 ▲	15.9%	3.6%	18,819	2,552	7,594	585	29,536	4,532
Colombia	5,194	-3,326 ▼	-39.0%	1.8%	32,044	-15,538 ▼	-32.7%	2.1%	11,231	-5,594	4,203	-1,509	16,610	-8,434
Brasil	5,649	50 ▲	0.9%	2.0%	30,547	4,761 ▲	18.5%	2.0%	9,898	1,558	4,956	1,031	15,693	2,172
Bolivia	3,260	-506 ▼	-13.4%	1.1%	11,800	-4,418 ▼	-27.2%	0.8%	4,488	-1,689	1,474	-596	5,838	-2,133
<b>África</b>	<b>1,335</b>	<b>-1,439</b> ▼	<b>-51.9%</b>	<b>0.5%</b>	<b>12,779</b>	<b>3,853</b> ▲	<b>43.2%</b>	<b>0.8%</b>	<b>3,963</b>	<b>1,061</b>	<b>2,076</b>	<b>679</b>	<b>6,740</b>	<b>2,114</b>
Costa de Marfil	438	-147 ▼	-25.2%	0.2%	3,005	1,040 ▲	53.0%	0.2%	899	311	554	192	1,551	537
<b>Oceanía</b>	<b>959</b>	<b>128</b> ▲	<b>15.5%</b>	<b>0.3%</b>	<b>5,630</b>	<b>-708</b> ▼	<b>-11.2%</b>	<b>0.4%</b>	<b>1,836</b>	<b>-236</b>	<b>784</b>	<b>-122</b>	<b>3,010</b>	<b>-350</b>
Australia	711	201 ▲	39.4%	0.3%	4,059	-327 ▼	-7.5%	0.3%	1,324	-114	569	-68	2,166	-145

Fuente: SUNAT / ADEX Data Trade/ INEI / BCRP

Elaboración: CIEN - ADEX

# ADEX

## ¡CERTIFICA CON LOS EXPERTOS EN EXPORTACIONES!

ADEX, MÁS DE 18 AÑOS COMO ENTIDAD CERTIFICADORA AUTORIZADA POR MINCETUR

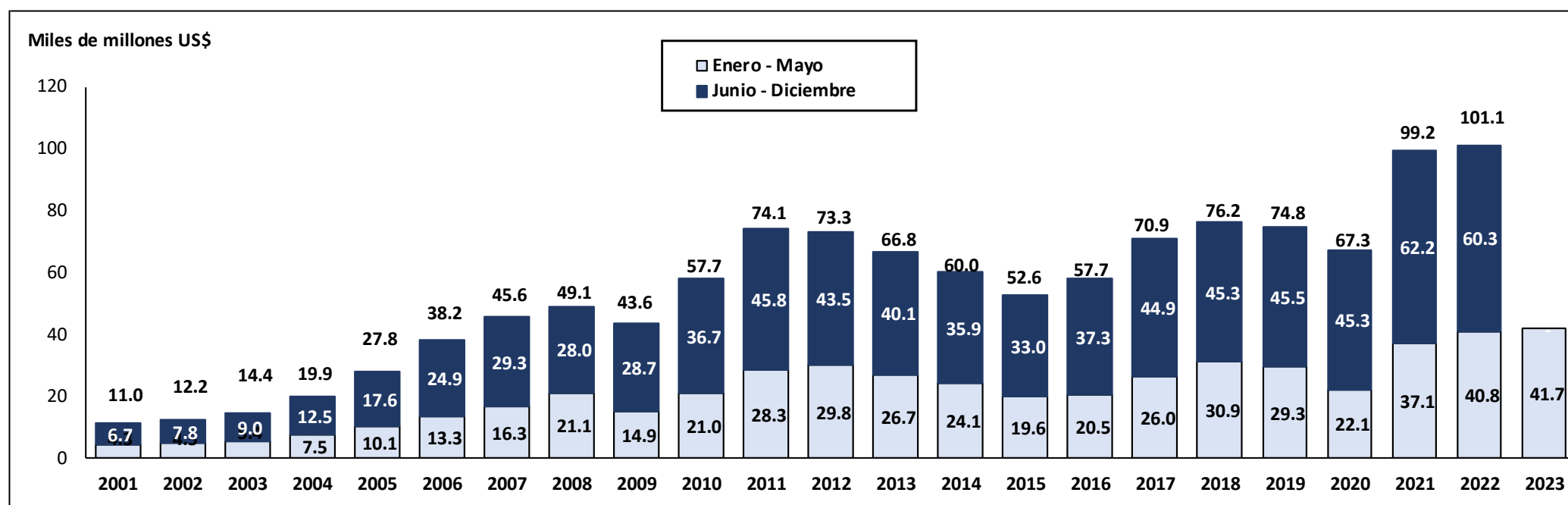
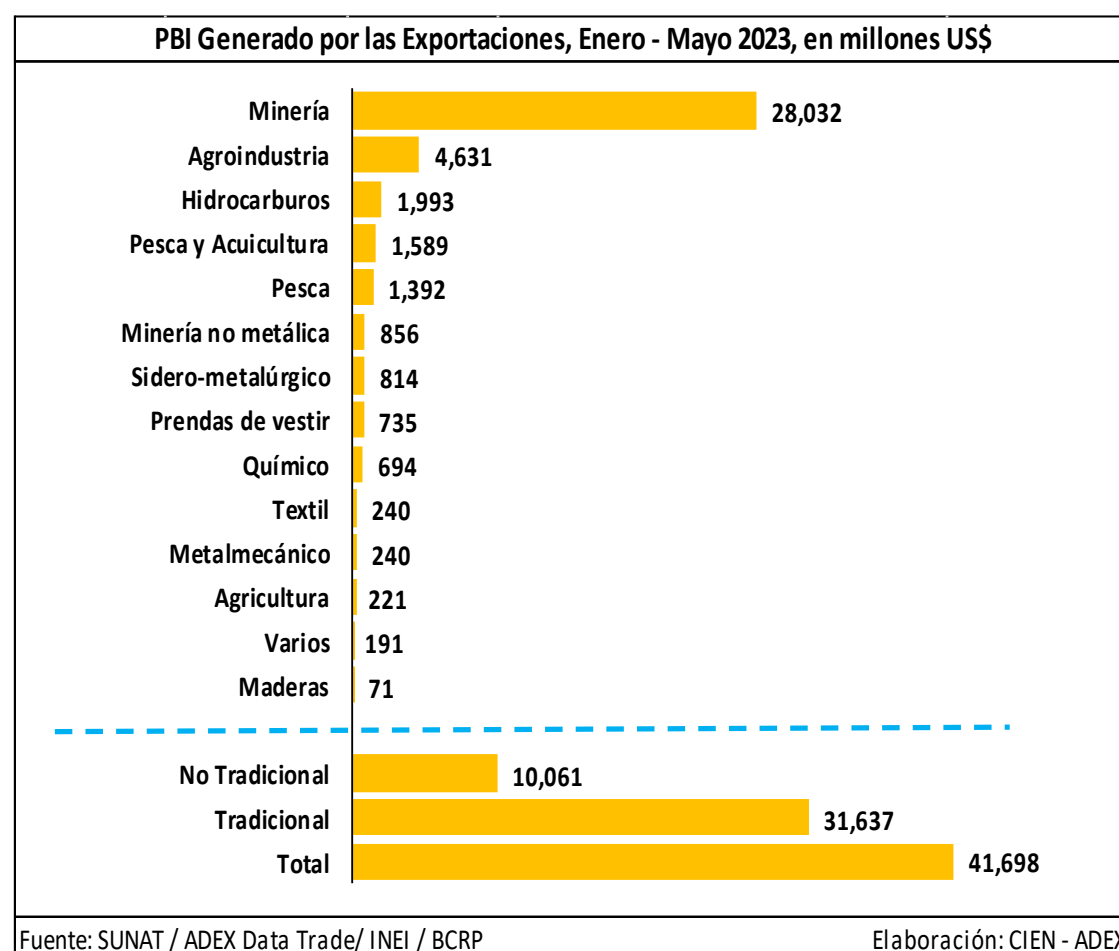
Más información **AQUÍ**



## Impacto en el PBI:

### Minería tradicional fue la principal actividad generadora de PBI

17. En mayo de 2023, las exportaciones sumaron US\$ 4,894 millones, traducándose en una producción nacional (o técnicamente, PBI) equivalente a US\$ 7,988.9 millones, cifra que representó un incremento de 11.3% respecto al mismo mes del año anterior. Este incremento estuvo en línea con las mayores exportaciones de mayo 2023 que se incrementaron 6.7% en términos interanuales.
18. Este buen desempeño del PBI asociado a las exportaciones fue gracias al aumento del PBI generado por las exportaciones tradicionales (+14.7%), y explicado, a su vez, por la expansión de la principal actividad generadora de PBI: minería tradicional (+23.7%) y coadyuvado por el rubro no tradicional (+1.6%).
19. En términos acumulados, entre enero y mayo de 2023, las exportaciones generaron un PBI equivalente a US\$ 41,697.9 millones, lo que significó un incremento de 2.2% interanual.



	Mayo				Enero - Mayo			
	Mill.US\$	Var. Mill.US\$	Var.%	Part.%	Mill.US\$	Var. Mill.US\$	Var.%	Part.%
<b>PBI Generado por las Exportaciones Totales</b>	<b>7,988.9</b>	<b>811.0</b>	<b>▲ 11.3%</b>	<b>100.0%</b>	<b>41,697.9</b>	<b>908.1</b>	<b>▲ 2.2%</b>	<b>100.0%</b>
<b>PBI Generado por las Exportaciones Tradicionales</b>	<b>6,115.9</b>	<b>782.3</b>	<b>▲ 14.7%</b>	<b>76.6%</b>	<b>31,636.8</b>	<b>214.0</b>	<b>▲ 0.7%</b>	<b>75.9%</b>
Minería	5,761.6	1,103.3	▲ 23.7%	72.1%	28,031.6	1,829.2	▲ 7.0%	67.2%
Hidrocarburos	266.8	-274.8	▼ -50.7%	3.3%	1,992.9	-1,055.6	▼ -34.6%	4.8%
Pesca	46.1	-41.0	▼ -47.1%	0.6%	1,391.5	-235.4	▼ -14.5%	3.3%
Agricultura	41.4	-5.2	▼ -11.1%	0.5%	220.8	-324.2	▼ -59.5%	0.5%
<b>PBI Generado por las Exportaciones No Tradicionales</b>	<b>1,873.0</b>	<b>28.7</b>	<b>▲ 1.6%</b>	<b>23.4%</b>	<b>10,061.0</b>	<b>694.1</b>	<b>▲ 7.4%</b>	<b>24.1%</b>
Agroindustria	802.2	37.1	▲ 4.9%	10.0%	4,630.9	322.0	▲ 7.5%	11.1%
Pesca y Acuicultura	284.1	76.8	▲ 37.0%	3.6%	1,589.2	409.4	▲ 34.7%	3.8%
Minería no metálica	161.6	24.9	▲ 18.2%	2.0%	855.6	298.6	▲ 53.6%	2.1%
Sidero-metalúrgico	172.8	-10.3	▼ -5.6%	2.2%	814.4	-96.2	▼ -10.6%	2.0%
Prendas de vestir	136.1	-54.5	▼ -28.6%	1.7%	735.0	-76.0	▼ -9.4%	1.8%
Químico	158.3	-33.5	▼ -17.5%	2.0%	694.4	-123.9	▼ -15.1%	1.7%
Textil	48.7	-14.4	▼ -22.9%	0.6%	240.3	-42.7	▼ -15.1%	0.6%
Metalmecánico	56.1	7.5	▲ 15.5%	0.7%	240.1	24.0	▲ 11.1%	0.6%
Maderas	13.5	-7.3	▼ -34.9%	0.2%	70.5	-30.5	▼ -30.2%	0.2%
Varios	39.7	2.5	▲ 6.7%	0.5%	190.7	9.4	▲ 5.2%	0.5%

Fuente: SUNAT / ADEX Data Trade/ INEI / BCRP

Elaboración: CIEN - ADEX