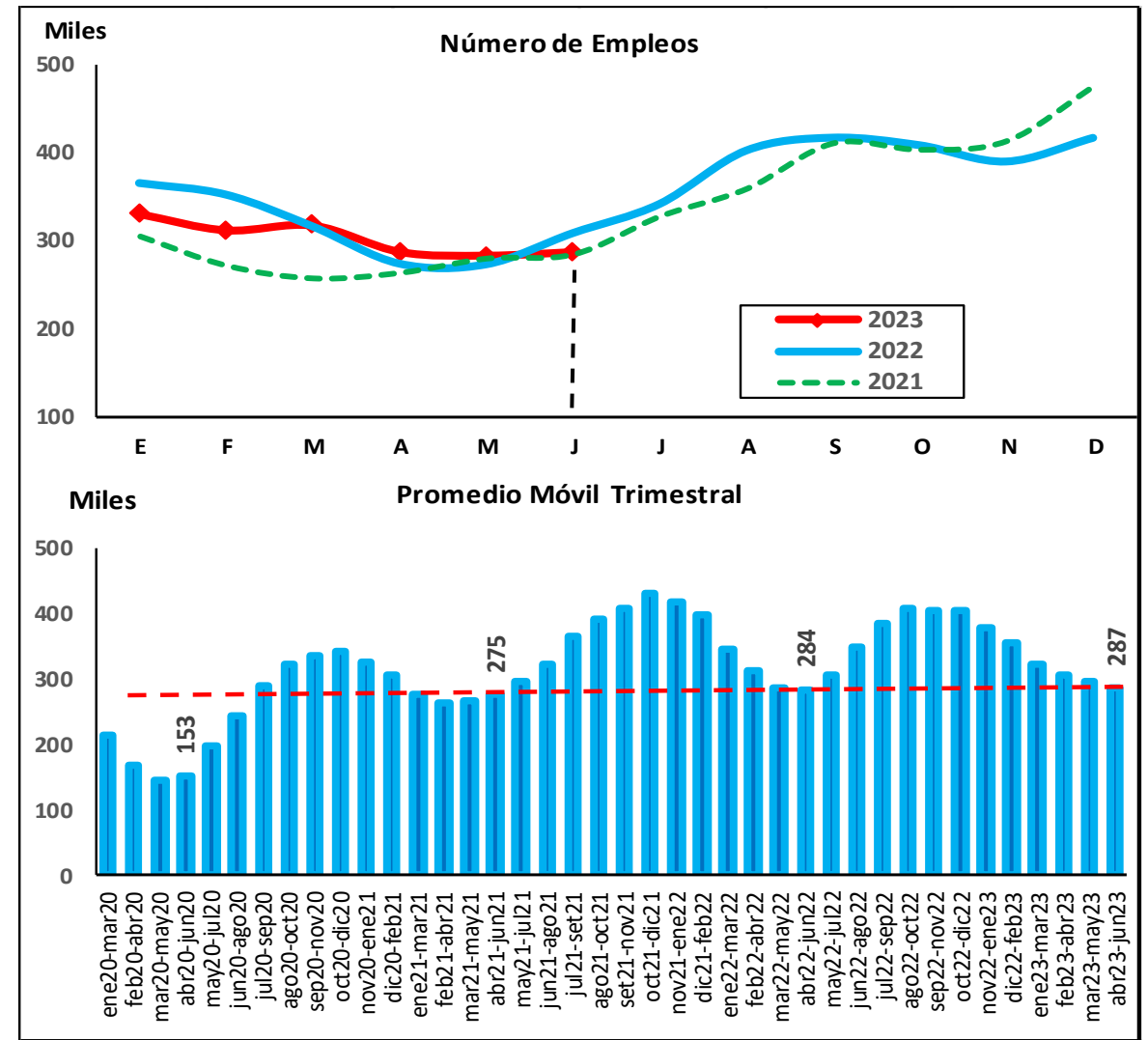


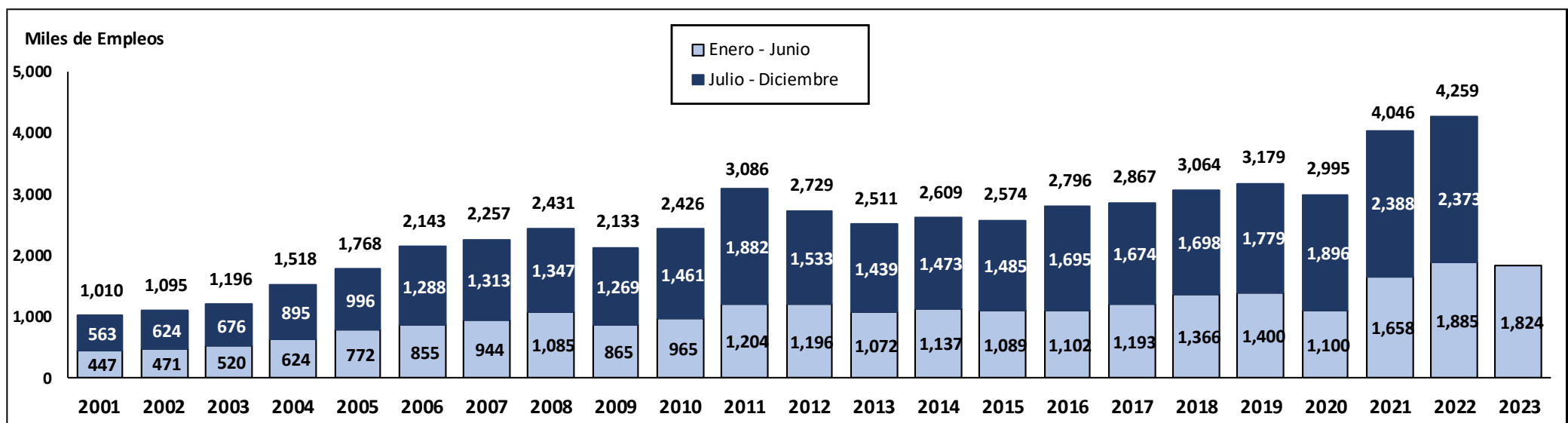
## Impacto en el Empleo:

En junio 2023, los empleos generados por las exportaciones cayeron 6.4% cortando 3 meses de crecimiento consecutivo

1. En junio de 2023, los puestos de trabajo generados por las exportaciones superaron los 288 mil, cifra que representó una caída de 6.4% interanual, que revirtió 3 meses de continua recuperación (4.3% en mayo, 5.5% en abril y 1.0% en marzo).
2. Este retroceso fue resultado de la caída del empleo en el rubro tradicional (-8.0%) agudizado por la menor generación de empleo en el rubro no tradicional (-5.2%).
3. La caída del rubro tradicional se debió a la menor demanda de mano de obra en agro tradicional (-29.7%), pesca tradicional (-90.0%) e hidrocarburos (-52.4%); contrarrestados, en parte, por el alza en minería tradicional (+8.0%).
4. Por su parte, el rubro no tradicional retrocedió debido a una menor generación de empleo en 6 sectores: prendas de vestir, sidero-metalúrgico, textil, químico, maderas y varios.
5. En términos acumulados, en el primer semestre 2023, el número de empleos fue de cerca de 1 millón 824 mil, cifra que representó una caída interanual de 3.3%.
6. Asimismo, en este periodo acumulado, si bien se observó una mayor generación del empleo en 6 sectores; solo 5 (de 14 sectores) alcanzaron récords históricos respecto al mismo periodo en años anteriores.



7. En tanto, considerando trimestres móviles, a junio 2023, se generaron 287 mil empleos representando una ligera alza de 0.8% interanual.



	Junio				Enero - Junio				Récord Histórico (Enero - Junio)		Empleos Directos		Empleos Indirectos		Empleos Inducidos	
	Empleos	Variación	Var. %	Part. %	Empleos	Variación	Var. %	Part. %	Empleos	Año	Empleos	Variación	Empleos	Variación	Empleos	Variación
<b>Total</b>	<b>288,164</b>	<b>-19,735</b>	<b>-6.4%</b>	<b>100.0%</b>	<b>1,823,656</b>	<b>-61,790</b>	<b>-3.3%</b>	<b>100.0%</b>	<b>1,885,446</b>	<b>2022</b>	<b>579,300</b>	<b>-23,912</b>	<b>262,884</b>	<b>-6,538</b>	<b>981,472</b>	<b>-31,340</b>
<b>Tradicional</b>	<b>118,991</b>	<b>-10,406</b>	<b>-8.0%</b>	<b>41.3%</b>	<b>649,453</b>	<b>-105,851</b>	<b>-14.0%</b>	<b>35.6%</b>	<b>755,304</b>	<b>2022</b>	<b>198,913</b>	<b>-36,937</b>	<b>81,039</b>	<b>-11,817</b>	<b>369,501</b>	<b>-57,097</b>
Minería	95,900	7,097	8.0%	33.3%	515,453	30,710	6.3%	28.3%	515,453	2023	154,843	9,225	61,967	3,692	298,644	17,793
Agricultura	21,538	-9,078	-29.7%	7.5%	96,415	-120,178	-55.5%	5.3%	216,593	2022	32,956	-41,079	8,917	-11,114	54,542	-67,985
Pesca	855	-7,657	-90.0%	0.3%	32,468	-13,233	-29.0%	1.8%	53,907	2021	8,453	-3,445	8,927	-3,639	15,088	-6,149
Hidrocarburos	698	-768	-52.4%	0.2%	5,117	-3,150	-38.1%	0.3%	8,267	2022	2,661	-1,639	1,228	-756	1,228	-756
<b>No Tradicional</b>	<b>169,174</b>	<b>-9,329</b>	<b>-5.2%</b>	<b>58.7%</b>	<b>1,174,203</b>	<b>44,062</b>	<b>3.9%</b>	<b>64.4%</b>	<b>1,174,203</b>	<b>2023</b>	<b>380,387</b>	<b>13,025</b>	<b>181,845</b>	<b>5,279</b>	<b>611,970</b>	<b>25,758</b>
Agroindustria	102,445	753	0.7%	35.6%	717,761	36,482	5.4%	39.4%	717,761	2023	229,120	11,645	97,801	4,971	390,840	19,865
Prendas de vestir	21,474	-9,171	-29.9%	7.5%	142,270	-22,294	-13.5%	7.8%	234,102	2008	42,052	-6,590	34,325	-5,379	65,892	-10,326
Pesca y Acuicultura	16,424	1,620	10.9%	5.7%	134,118	31,374	30.5%	7.4%	134,118	2023	40,121	9,385	24,772	5,795	69,225	16,194
Minería no metálica	7,637	250	3.4%	2.7%	47,447	14,015	41.9%	2.6%	47,447	2023	14,627	4,321	8,495	2,509	24,325	7,185
Sidero-metalúrgico	4,920	-1,303	-20.9%	1.7%	33,380	-4,859	-12.7%	1.8%	38,239	2022	13,957	-2,032	4,328	-630	15,095	-2,197
Textil	4,468	-120	-2.6%	1.6%	25,822	-4,068	-13.6%	1.4%	37,438	2014	8,802	-1,387	4,765	-751	12,255	-1,931
Químico	3,528	-856	-19.5%	1.2%	20,027	-3,928	-16.4%	1.1%	23,955	2022	9,814	-1,925	1,153	-226	9,060	-1,777
Metalmeccánico	3,148	386	14.0%	1.1%	19,986	1,987	11.0%	1.1%	19,986	2023	9,842	979	665	66	9,479	942
Maderas	1,778	-325	-15.5%	0.6%	12,070	-4,872	-28.8%	0.7%	32,113	2008	3,619	-1,461	2,741	-1,106	5,710	-2,305
Varios	3,352	-563	-14.4%	1.2%	21,323	226	1.1%	1.2%	29,079	2012	8,433	89	2,800	30	10,090	107

Fuente: SUNAT / ADEX Data Trade/ INEI / BCRP

Elaboración: CIEN - ADEX

**Nota Informativa:** Los datos del presente reporte fueron extraídos el 10 de agosto de 2023.

## En junio 2023, la empleabilidad se redujo en 12 regiones

- En junio 2023, el empleo asociado a las exportaciones decreció en las zonas de Lima y Callao (-22.9%) y Amazonía (-14.6%).
- Contrariamente, el empleo en la zona Andina y la Costa se incrementó 8.0% y 1.0%, respectivamente. En particular, la región de Apurímac presentó una expansión en el indicador de empleo de 148.6% ante la normalización de operaciones en la mina Las Bambas; mientras que Moquegua, por la reciente entrada en operaciones de la mina Quellaveco, se expandió en 45.1%.

## 3 regiones concentraron cerca de la mitad del empleo

- En el primer semestre de 2023, Lima, Ica y Piura fueron las 3 regiones con mayor participación en la generación de empleo exportador. Estas concentraron el 48.9% del total y tuvieron como principales actividades a la agroindustria, prendas de vestir, minería tradicional y pesca y acuicultura. En contraste, las 3 regiones con menor generación de empleo fueron Loreto, Huánuco y Huancavelica, representando solo el 0.2% del empleo total generado, concentradas en exportaciones del sector agro, hidrocarburos y minería tradicional.

	Junio				Enero - Junio				Empleos Directos		Empleos Indirectos		Empleos Inducidos	
	Empleos	Variación	Var. %	Part. %	Empleos	Variación	Var. %	Part. %	Empleos	Variación	Empleos	Variación	Empleos	Variación
<b>Total</b>	<b>288,164</b>	<b>-19,735</b>	<b>-6.4%</b>	<b>100.0%</b>	<b>1,823,656</b>	<b>-61,790</b>	<b>-3.3%</b>	<b>100.0%</b>	<b>579,300</b>	<b>-23,912</b>	<b>262,884</b>	<b>-6,538</b>	<b>981,472</b>	<b>-31,340</b>
<b>Lima y Callao</b>	<b>79,182</b>	<b>-23,502</b>	<b>-22.9%</b>	<b>27.5%</b>	<b>509,801</b>	<b>-122,530</b>	<b>-19.4%</b>	<b>28.0%</b>	<b>169,016</b>	<b>-40,309</b>	<b>81,352</b>	<b>-17,087</b>	<b>259,433</b>	<b>-65,133</b>
Lima	69,982	-13,956	-16.6%	24.3%	423,577	-85,900	-16.9%	23.2%	140,768	-27,680	68,483	-13,106	214,327	-45,114
Callao	9,200	-9,546	-50.9%	3.2%	86,224	-36,630	-29.8%	4.7%	28,248	-12,629	12,869	-3,981	45,107	-20,019
<b>Zona Costa</b>	<b>151,119</b>	<b>1,512</b>	<b>1.0%</b>	<b>52.4%</b>	<b>1,039,400</b>	<b>95,413</b>	<b>10.1%</b>	<b>57.0%</b>	<b>324,594</b>	<b>29,743</b>	<b>148,492</b>	<b>13,136</b>	<b>566,314</b>	<b>52,534</b>
Ica	27,241	-5,065	-15.7%	9.5%	269,255	9,277	3.6%	14.8%	84,959	3,196	39,266	674	145,029	5,408
Piura	22,254	2,456	12.4%	7.7%	198,502	37,947	23.6%	10.9%	61,703	11,433	32,324	7,030	104,475	19,484
La Libertad	38,898	6,078	18.5%	13.5%	170,182	21,526	14.5%	9.3%	53,645	6,753	23,536	3,301	93,000	11,472
Arequipa	19,511	882	4.7%	6.8%	118,787	4,422	3.9%	6.5%	36,924	1,579	15,576	385	66,287	2,458
Ancash	15,543	-2,214	-12.5%	5.4%	105,724	-6,713	-6.0%	5.8%	32,039	-1,725	14,727	-1,757	58,958	-3,231
Lambayeque	10,683	-4,679	-30.5%	3.7%	78,599	1,314	1.7%	4.3%	25,431	383	10,100	257	43,069	674
Moquegua	13,240	4,115	45.1%	4.6%	70,400	28,917	69.7%	3.9%	21,303	8,586	8,590	3,426	40,507	16,905
Tacna	2,186	-198	-8.3%	0.8%	18,597	560	3.1%	1.0%	5,773	166	2,685	95	10,138	299
Tumbes	1,564	138	9.7%	0.5%	9,355	-1,838	-16.4%	0.5%	2,816	-628	1,688	-276	4,851	-934
<b>Zona Andina</b>	<b>49,447</b>	<b>3,674</b>	<b>8.0%</b>	<b>17.2%</b>	<b>234,193</b>	<b>-22,538</b>	<b>-8.8%</b>	<b>12.8%</b>	<b>72,680</b>	<b>-9,343</b>	<b>27,545</b>	<b>-1,037</b>	<b>133,968</b>	<b>-12,157</b>
Junín	8,298	-489	-5.6%	2.9%	54,054	3,249	6.4%	3.0%	16,881	383	6,409	836	30,764	2,030
Cajamarca	9,270	-5,502	-37.2%	3.2%	49,202	-42,520	-46.4%	2.7%	15,988	-14,543	5,181	-3,967	28,033	-24,010
Apurímac	12,895	7,707	148.6%	4.5%	41,535	16,868	68.4%	2.3%	12,498	5,065	4,985	2,028	24,052	9,775
Cusco	7,906	802	11.3%	2.7%	33,184	506	1.5%	1.8%	10,072	141	4,004	74	19,108	292
Puno	5,005	820	19.6%	1.7%	21,671	-8,278	-27.6%	1.2%	6,540	-2,519	2,634	-972	12,496	-4,787
Pasco	3,423	566	19.8%	1.2%	16,207	8,237	103.3%	0.9%	5,054	2,327	2,002	1,026	9,151	4,884
Ayacucho	2,484	9	0.4%	0.9%	14,817	-1,546	-9.4%	0.8%	4,541	-503	1,838	-208	8,439	-835
Huancavelica	46	-209	-82.0%	0.0%	2,579	981	61.4%	0.1%	802	316	365	152	1,412	513
Huánuco	120	-29	-19.5%	0.0%	945	-33	-3.4%	0.1%	304	-10	128	-5	513	-18
<b>Zona Amazónica</b>	<b>8,393</b>	<b>-1,439</b>	<b>-14.6%</b>	<b>2.9%</b>	<b>40,203</b>	<b>-12,191</b>	<b>-23.3%</b>	<b>2.2%</b>	<b>12,991</b>	<b>-4,021</b>	<b>5,485</b>	<b>-1,559</b>	<b>21,727</b>	<b>-6,612</b>
San Martín	4,584	1,319	40.4%	1.6%	17,929	-1,440	-7.4%	1.0%	5,808	-570	2,295	28	9,826	-897
Ucayali	1,077	-1,877	-63.5%	0.4%	10,395	-6,420	-38.2%	0.6%	3,243	-2,031	1,769	-955	5,383	-3,434
Amazonas	1,817	-274	-13.1%	0.6%	6,779	-1,821	-21.2%	0.4%	2,315	-620	633	-174	3,830	-1,027
Madre De Dios	795	10	1.3%	0.3%	4,169	-1,291	-23.6%	0.2%	1,274	-393	616	-314	2,279	-584
Loreto	120	-617	-83.7%	0.0%	931	-1,219	-56.7%	0.1%	351	-406	171	-143	409	-670

Fuente: SUNAT / ADEX Data Trade/ INEI / BCRP

Elaboración: CIEN - ADEX

**ADEX CONSULTING**

**TE BRINDAMOS SOLUCIONES A MEDIDA**

Asesoría y consultoría en:

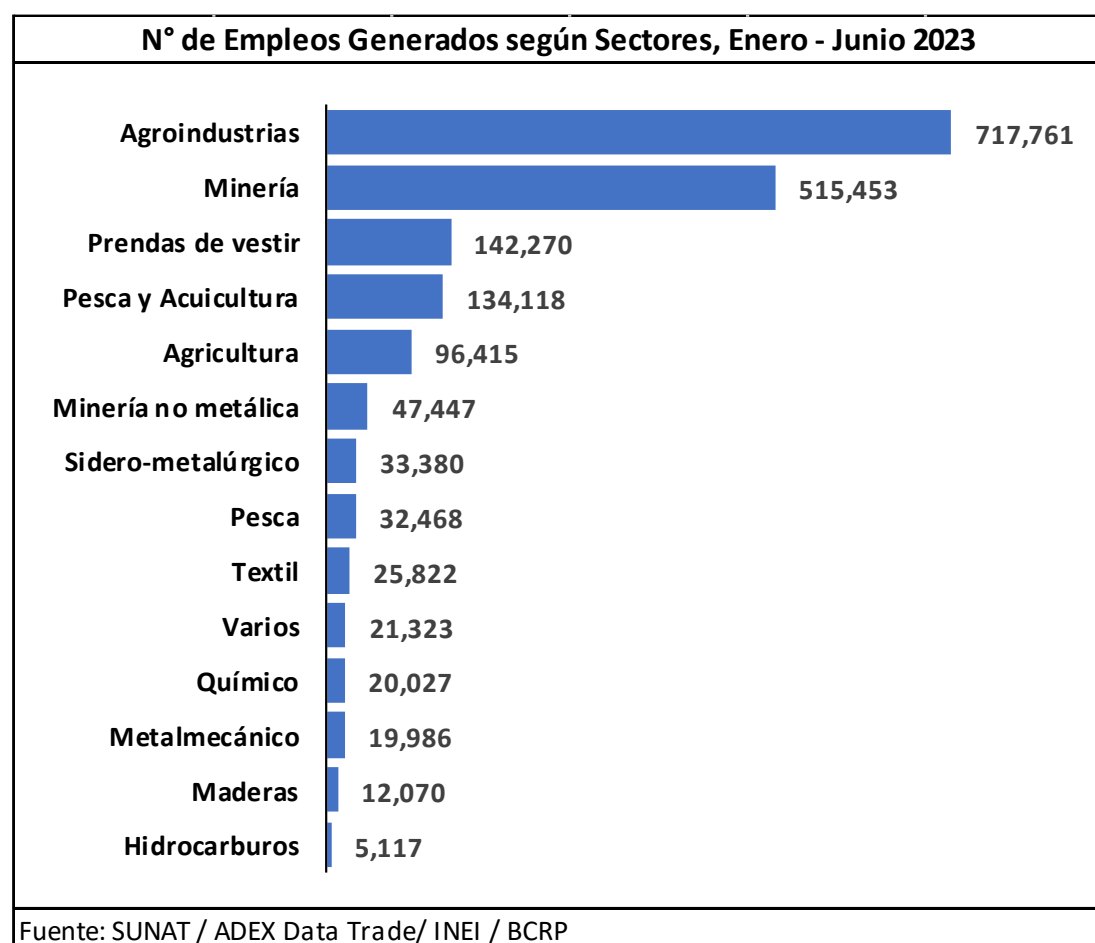
- Inteligencia Comercial y Oportunidades de Negocios
- Asesoría Especializada
- Servicios Legales

¡Asesórate con los expertos en comercio exterior!

Más información **AQUÍ**

## Las 5 principales actividades concentran cerca del 90% del empleo total generado

- A junio de 2023, la agroindustria se mantuvo como la principal actividad generadora de empleo asociado a exportaciones con 717,761 puestos de trabajo, concentrando el 39.4% del total, gracias a la demanda de mano de obra para procesamiento y exportación de *superfoods como uvas, paltas, mangos, arándanos, etc.*
- En segundo lugar, se ubicó la minería tradicional, concentrando el 28.3% del empleo exportador influenciado por los despachos de minerales como cobre, oro, cinc, molibdeno, hierro, plomo, plata, etc.
- En tercer lugar, se ubicó el sector de prendas de vestir al concentrar el 7.8% del empleo total, explicado básicamente por la demanda de mano de obra para confeccionar y exportar *t-shirt* de algodón, camisas, suéteres, prendas para bebés, vestidos, etc.
- En cuarto lugar, se ubicó el sector de pesca y acuicultura (7.4% de participación), favorecido por las exportaciones de pota, calamares, filetes de pescados, langostinos, camarones, moluscos, conservas de atún, entre otros.
- Cierra el top 5 la agricultura tradicional con 5.3% de participación, principalmente explicado por la demanda de mano de obra para el procesamiento y exportación de café, azúcar, cueros y pieles de bovinos, etc.
- En conjunto, estos 5 sectores concentraron el 88.1% del total de empleos generados por las exportaciones.



Región	Sector (2 principales)	Enero - Junio			
		Empleos	Variación	Var.%	Part.%
<b>Total General</b>		<b>1,823,656</b>	<b>-61,790</b> ▼	<b>-3.3%</b>	<b>100.0%</b>
<b>Lima y Callao</b>					
Lima	Agroindustria	156,209	11,302 ▲	7.8%	8.6%
	Prendas de vestir	110,754	-19,873 ▼	-15.2%	6.1%
Callao	Agroindustria	25,186	3,096 ▲	14.0%	1.4%
	Minería	20,391	-918 ▼	-4.3%	1.1%
<b>Zona Costa</b>					
Ica	Agroindustria	178,235	8,888 ▲	5.2%	9.8%
	Minería	48,560	1,706 ▲	3.6%	2.7%
Piura	Agroindustria	85,325	1,998 ▲	2.4%	4.7%
	Pesca y Acuicultura	81,164	27,064 ▲	50.0%	4.5%
La Libertad	Agroindustria	114,896	8,246 ▲	7.7%	6.3%
	Minería	28,283	294 ▲	1.0%	1.6%
Arequipa	Minería	80,474	1,724 ▲	2.2%	4.4%
	Agroindustria	18,831	2,042 ▲	12.2%	1.0%
Ancash	Minería	64,457	-2,602 ▼	-3.9%	3.5%
	Agroindustria	26,501	2,578 ▲	10.8%	1.5%
Lambayeque	Agroindustria	63,477	2,741 ▲	4.5%	3.5%
	Agricultura	14,357	-1,609 ▼	-10.1%	0.8%
Moquegua	Minería	66,967	30,377 ▲	83.0%	3.7%
	Pesca y Acuicultura	2,212	-390 ▼	-15.0%	0.1%
Tacna	Agroindustria	7,397	-256 ▼	-3.3%	0.4%
	Minería	5,827	215 ▲	3.8%	0.3%
Tumbes	Pesca y Acuicultura	8,512	-1,464 ▼	-14.7%	0.5%
	Agroindustria	817	92 ▲	12.8%	0.0%
<b>Zona Andina</b>					
Junín	Minería	32,553	16,432 ▲	101.9%	1.8%
	Agricultura	10,666	-15,794 ▼	-59.7%	0.6%
Cajamarca	Agricultura	27,193	-42,669 ▼	-61.1%	1.5%
	Minería	19,643	1,750 ▲	9.8%	1.1%
Apurímac	Minería	40,930	16,888 ▲	70.2%	2.2%
	Agricultura	420	-108 ▼	-20.4%	0.0%
Cusco	Minería	29,751	846 ▲	2.9%	1.6%
	Agroindustria	1,587	-333 ▼	-17.3%	0.1%
Puno	Minería	20,281	-7,706 ▼	-27.5%	1.1%
	Agricultura	477	-749 ▼	-61.1%	0.0%
Pasco	Minería	13,869	9,404 ▲	210.7%	0.8%
	Sidero-metalúrgico	1,536	-1,046 ▼	-40.5%	0.1%
Ayacucho	Minería	11,301	1,027 ▲	10.0%	0.6%
	Agroindustria	3,159	-2,256 ▼	-41.7%	0.2%
Huancavelica	Agroindustria	986	728 ▲	282.6%	0.1%
	Minería	922	-152 ▼	-14.1%	0.1%
Huánuco	Agroindustria	858	-101 ▼	-10.5%	0.0%
	Agricultura	50	50 ▲	100.0%	0.0%
<b>Zona Amazónica</b>					
San Martín	Agroindustria	13,029	2,262 ▲	21.0%	0.7%
	Agricultura	4,230	-4,311 ▼	-50.5%	0.2%
Ucayali	Agroindustria	6,504	-5,482 ▼	-45.7%	0.4%
	Maderas	3,885	-892 ▼	-18.7%	0.2%
Amazonas	Agricultura	6,689	-1,745 ▼	-20.7%	0.4%
	Agroindustria	62	-56 ▼	-47.6%	0.0%
Madre De Dios	Minería	2,097	459 ▲	28.0%	0.1%
	Agroindustria	1,169	-307 ▼	-20.8%	0.1%
Loreto	Agroindustria	397	-247 ▼	-38.3%	0.0%
	Hidrocarburos	279	-10 ▼	-3.4%	0.0%

Fuente: SUNAT / ADEX Data Trade/ INEI / BCRP

Elaboración: CIEN - ADEX



**adt** ADEX  
Data Trade

**Sistema de Inteligencia  
Comercial de ADEX**

**¡Haz crecer tus exportaciones  
con los expertos!**

Más información **AQUÍ**



## El empleo generado por los despachos al Asia continúa recuperándose ante reanudación de embarques

17. A nivel de continentes, en junio de 2023, se incrementó el empleo asociado a los envíos a Asia y América Latina; siendo el continente asiático el de mayor dinamismo (+11.4%) debido al aumento del empleo en los cuatro de cinco principales países destinos de este continente (China, Japón, India y Hong Kong), principalmente, ante los mayores volúmenes de minerales tradicionales despachados.

	Junio				Enero - Junio				Empleos Directos		Empleos Indirectos		Empleos Inducidos	
	Empleos	Variación	Var.%	Part.%	Empleos	Variación	Var.%	Part.%	Empleos	Variación	Empleos	Variación	Empleos	Variación
<b>Total</b>	<b>288,164</b>	<b>-19,735</b> ▼	<b>-6.4%</b>	<b>100.0%</b>	<b>1,823,656</b>	<b>-61,790</b> ▼	<b>-3.3%</b>	<b>100.0%</b>	<b>579,300</b>	<b>-23,912</b>	<b>262,884</b>	<b>-6,538</b>	<b>981,472</b>	<b>-31,340</b>
<b>América del Norte</b>	<b>71,439</b>	<b>-25,972</b> ▼	<b>-26.7%</b>	<b>24.8%</b>	<b>533,559</b>	<b>-52,378</b> ▼	<b>-8.9%</b>	<b>29.3%</b>	<b>169,624</b>	<b>-16,914</b>	<b>83,099</b>	<b>-7,843</b>	<b>280,836</b>	<b>-27,621</b>
Estados Unidos	59,038	-23,028 ▼	-28.1%	20.5%	424,225	-56,090 ▼	-11.7%	23.3%	134,647	-18,342	67,758	-8,298	221,820	-29,450
Canadá	8,250	-2,764 ▼	-25.1%	2.9%	61,118	-5,228 ▼	-7.9%	3.4%	18,968	-1,597	8,483	-919	33,667	-2,712
México	4,151	-181 ▼	-4.2%	1.4%	48,216	8,940 ▲	22.8%	2.6%	16,009	3,025	6,858	1,375	25,349	4,540
<b>Asia</b>	<b>98,356</b>	<b>10,081</b> ▲	<b>11.4%</b>	<b>34.1%</b>	<b>582,149</b>	<b>52,479</b> ▲	<b>9.9%</b>	<b>31.9%</b>	<b>177,101</b>	<b>15,519</b>	<b>81,077</b>	<b>6,541</b>	<b>323,972</b>	<b>30,419</b>
China	64,407	5,739 ▲	9.8%	22.4%	378,478	51,344 ▲	15.7%	20.8%	113,684	15,885	52,832	6,388	211,961	29,070
Corea del Sur	8,034	-2,749 ▼	-25.5%	2.8%	60,203	2,997 ▲	5.2%	3.3%	18,745	558	8,615	525	32,843	1,913
Japón	9,089	3,051 ▲	50.5%	3.2%	44,452	-1,764 ▼	-3.8%	2.4%	13,666	-907	6,194	-419	24,592	-438
India	7,265	2,253 ▲	45.0%	2.5%	27,141	-8,707 ▼	-24.3%	1.5%	8,252	-2,607	3,347	-1,013	15,542	-5,087
Hong Kong	1,968	690 ▲	54.0%	0.7%	18,900	-1,478 ▼	-7.3%	1.0%	6,054	-485	2,701	-200	10,145	-793
<b>Europa</b>	<b>61,036</b>	<b>-5,640</b> ▼	<b>-8.5%</b>	<b>21.2%</b>	<b>393,992</b>	<b>-61,975</b> ▼	<b>-13.6%</b>	<b>21.6%</b>	<b>126,089</b>	<b>-21,641</b>	<b>54,358</b>	<b>-5,539</b>	<b>213,544</b>	<b>-34,796</b>
Países Bajos	14,563	3,069 ▲	26.7%	5.1%	119,322	9,113 ▲	8.3%	6.5%	38,256	2,843	16,268	1,355	64,798	4,916
España	12,505	-510 ▼	-3.9%	4.3%	83,261	11,237 ▲	15.6%	4.6%	26,236	3,542	11,880	1,623	45,145	6,071
Alemania	6,386	-4,986 ▼	-43.8%	2.2%	38,334	-36,526 ▼	-48.8%	2.1%	12,354	-12,415	5,240	-3,682	20,740	-20,429
Reino Unido	6,053	-1,076 ▼	-15.1%	2.1%	33,846	-2,807 ▼	-7.7%	1.9%	11,016	-1,166	4,720	-357	18,110	-1,284
Italia	4,293	719 ▲	20.1%	1.5%	26,796	609 ▲	2.3%	1.5%	8,536	28	3,722	107	14,539	475
<b>América Latina</b>	<b>53,804</b>	<b>2,610</b> ▲	<b>5.1%</b>	<b>18.7%</b>	<b>292,019</b>	<b>-2,246</b> ▼	<b>-0.8%</b>	<b>16.0%</b>	<b>99,567</b>	<b>-1,465</b>	<b>41,028</b>	<b>-111</b>	<b>151,424</b>	<b>-671</b>
Chile	15,666	4,179 ▲	36.4%	5.4%	74,904	5,579 ▲	8.0%	4.1%	25,463	1,934	10,265	286	39,176	3,359
Ecuador	14,127	3,042 ▲	27.4%	4.9%	70,083	10,717 ▲	18.1%	3.8%	23,643	3,630	9,413	883	37,027	6,204
Colombia	6,925	-1,845 ▼	-21.0%	2.4%	38,878	-17,473 ▼	-31.0%	2.1%	13,583	-6,338	5,102	-1,690	20,192	-9,445
Brasil	4,856	-1,241 ▼	-20.4%	1.7%	35,399	3,517 ▲	11.0%	1.9%	11,484	1,185	5,784	919	18,131	1,413
Bolivia	2,712	-1,179 ▼	-30.3%	0.9%	14,512	-5,598 ▼	-27.8%	0.8%	5,505	-2,140	1,820	-758	7,187	-2,700
<b>África</b>	<b>2,273</b>	<b>-519</b> ▼	<b>-18.6%</b>	<b>0.8%</b>	<b>15,052</b>	<b>3,334</b> ▲	<b>28.5%</b>	<b>0.8%</b>	<b>4,667</b>	<b>913</b>	<b>2,377</b>	<b>592</b>	<b>8,007</b>	<b>1,830</b>
Costa de Marfil	202	-54 ▼	-21.1%	0.1%	3,206	986 ▲	44.4%	0.2%	960	295	592	182	1,655	509
<b>Oceanía</b>	<b>1,255</b>	<b>-295</b> ▼	<b>-19.0%</b>	<b>0.4%</b>	<b>6,885</b>	<b>-1,003</b> ▼	<b>-12.7%</b>	<b>0.4%</b>	<b>2,252</b>	<b>-324</b>	<b>944</b>	<b>-178</b>	<b>3,689</b>	<b>-502</b>
Australia	921	-29 ▼	-3.0%	0.3%	4,979	-355 ▼	-6.7%	0.3%	1,630	-115	687	-89	2,663	-152

Fuente: SUNAT / ADEX Data Trade/ INEI / BCRP

Elaboración: CIEN - ADEX

# ADEX

## ¡CERTIFICA CON LOS EXPERTOS EN EXPORTACIONES!

ADEX, MÁS DE 18 AÑOS COMO ENTIDAD CERTIFICADORA AUTORIZADA POR MINCETUR

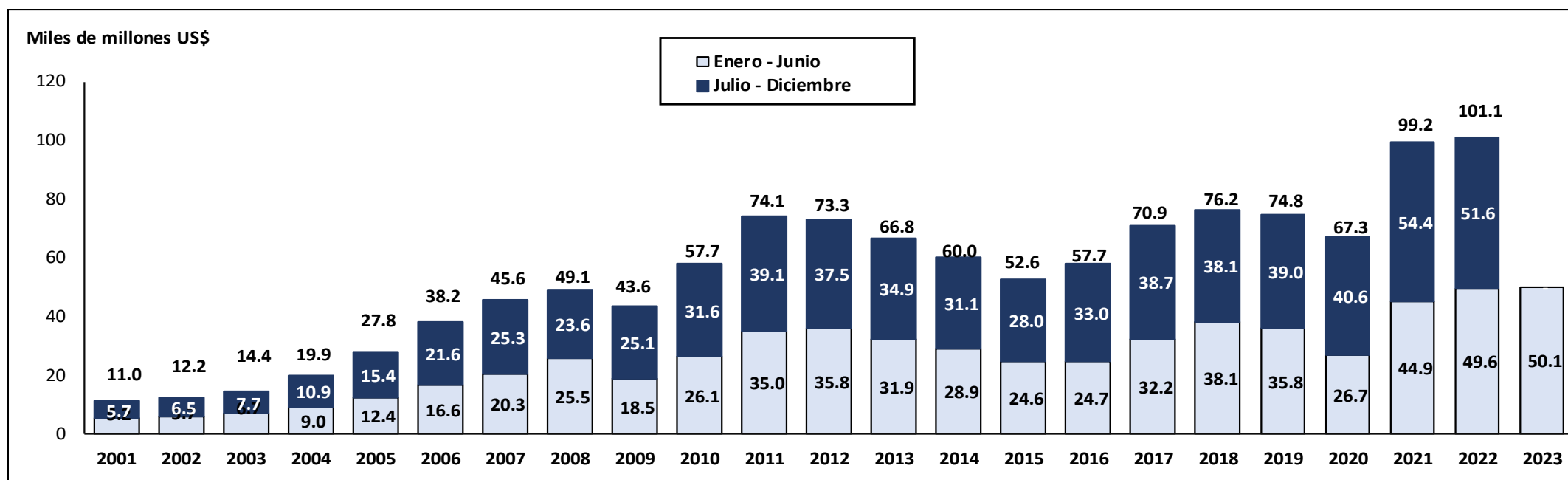
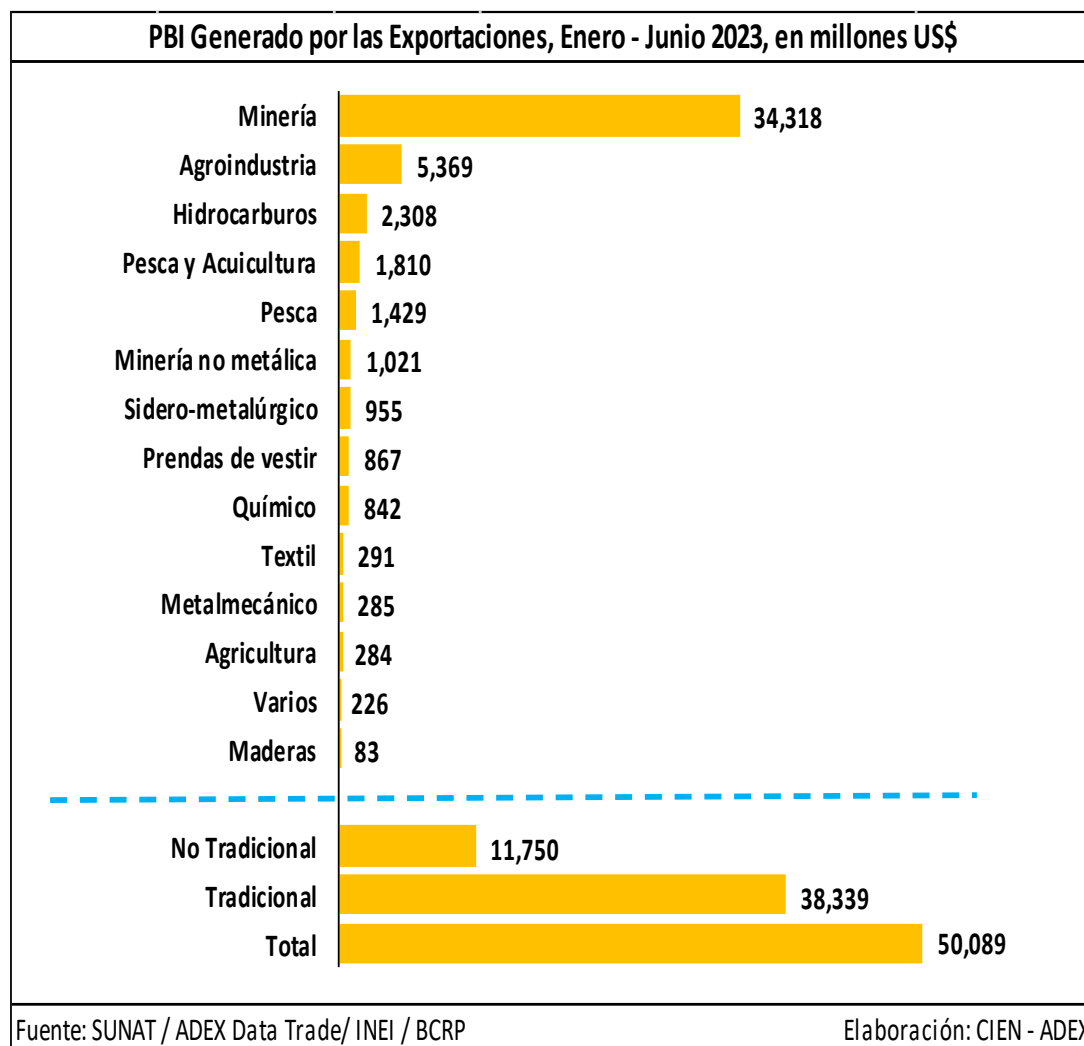
Más información **AQUI**



## Impacto en el PBI:

### Minería tradicional continúa siendo principal actividad generadora de PBI

- En junio de 2023, las exportaciones sumaron US\$ 5,175 millones, traduciéndose en una producción nacional (o técnicamente, PBI) equivalente a US\$ 8,516.2 millones, cifra que representó una caída de 3.2% respecto al mismo mes del año anterior. Este retroceso estuvo alineado con las menores exportaciones de junio 2023 que se redujeron 6.5% en términos interanuales.
- El desempeño del PBI asociado a las exportaciones fue resultado del menor PBI generado por las exportaciones tradicionales (-2.8%), influenciado por la caída en los sectores de hidrocarburos (-52.1%), pesca tradicional (-89.9%) y agricultura tradicional (-29.2%). Además, este resultado fue agravado por el rubro no tradicional (-4.9%).
- En términos acumulados, al primer semestre de 2023, las exportaciones generaron un PBI equivalente a US\$ 50,089.2 millones, lo que significó un leve incremento de 1.0% interanual, explicado, principalmente por el aumento del PBI asociado a minería tradicional (+7.0%).



	Junio				Enero - Junio			
	Mill.US\$	Var. Mill.US\$	Var.%	Part.%	Mill.US\$	Var. Mill.US\$	Var.%	Part.%
<b>PBI Generado por las Exportaciones Totales</b>	<b>8,516.2</b>	<b>-283.7</b>	<b>-3.2%</b>	<b>100.0%</b>	<b>50,089.2</b>	<b>503.1</b>	<b>1.0%</b>	<b>100.0%</b>
<b>PBI Generado por las Exportaciones Tradicionales</b>	<b>6,800.8</b>	<b>-194.5</b>	<b>-2.8%</b>	<b>79.9%</b>	<b>38,339.5</b>	<b>-75.4</b>	<b>-0.2%</b>	<b>76.5%</b>
Minería	6,384.9	508.8	8.7%	75.0%	34,318.3	2,243.0	7.0%	68.5%
Hidrocarburos	314.8	-342.4	-52.1%	3.7%	2,307.7	-1,397.9	-37.7%	4.6%
Pesca	37.6	-334.7	-89.9%	0.4%	1,429.2	-570.1	-28.5%	2.9%
Agricultura	63.5	-26.2	-29.2%	0.7%	284.3	-350.4	-55.2%	0.6%
<b>PBI Generado por las Exportaciones No Tradicionales</b>	<b>1,715.3</b>	<b>-89.2</b>	<b>-4.9%</b>	<b>20.1%</b>	<b>11,749.7</b>	<b>578.5</b>	<b>5.2%</b>	<b>23.5%</b>
Agroindustria	766.3	10.3	1.4%	9.0%	5,368.8	304.2	6.0%	10.7%
Pesca y Acuicultura	221.7	23.1	11.6%	2.6%	1,810.4	432.0	31.3%	3.6%
Minería no metálica	164.3	6.4	4.0%	1.9%	1,021.0	306.0	42.8%	2.0%
Sidero-metalúrgico	140.8	-36.2	-20.4%	1.7%	955.2	-132.3	-12.2%	1.9%
Prendas de vestir	130.9	-54.7	-29.5%	1.5%	866.9	-129.7	-13.0%	1.7%
Químico	148.4	-34.9	-19.0%	1.7%	842.5	-159.1	-15.9%	1.7%
Textil	50.3	-1.0	-2.0%	0.6%	290.6	-43.7	-13.1%	0.6%
Metalmecánico	44.9	5.8	14.7%	0.5%	285.3	29.9	11.7%	0.6%
Maderas	12.2	-2.1	-14.9%	0.1%	82.7	-32.7	-28.3%	0.2%
Varios	35.6	-5.7	-13.9%	0.4%	226.3	3.8	1.7%	0.5%

Fuente: SUNAT / ADEX Data Trade/ INEI / BCRP

Elaboración: CIEN - ADEX