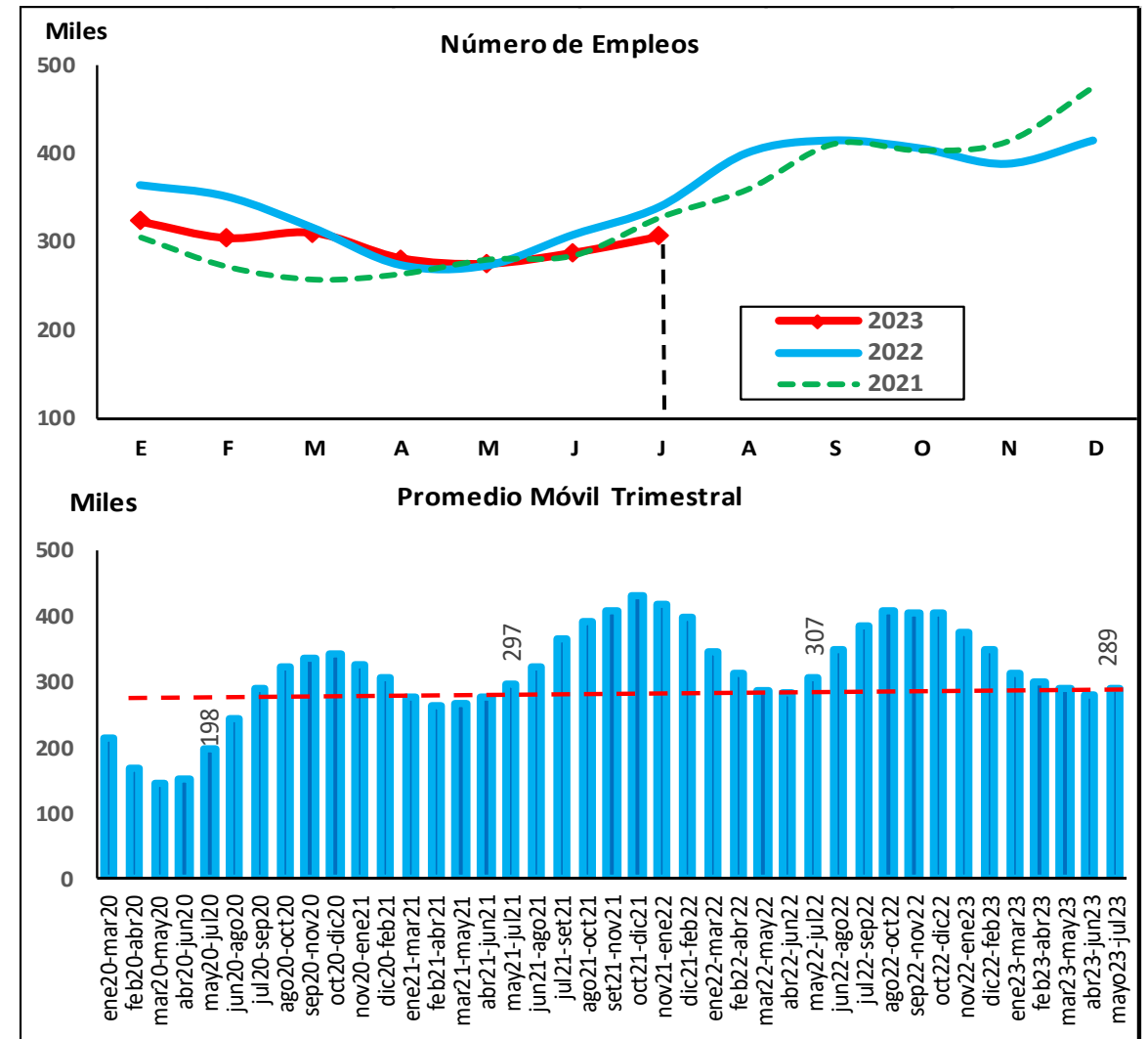


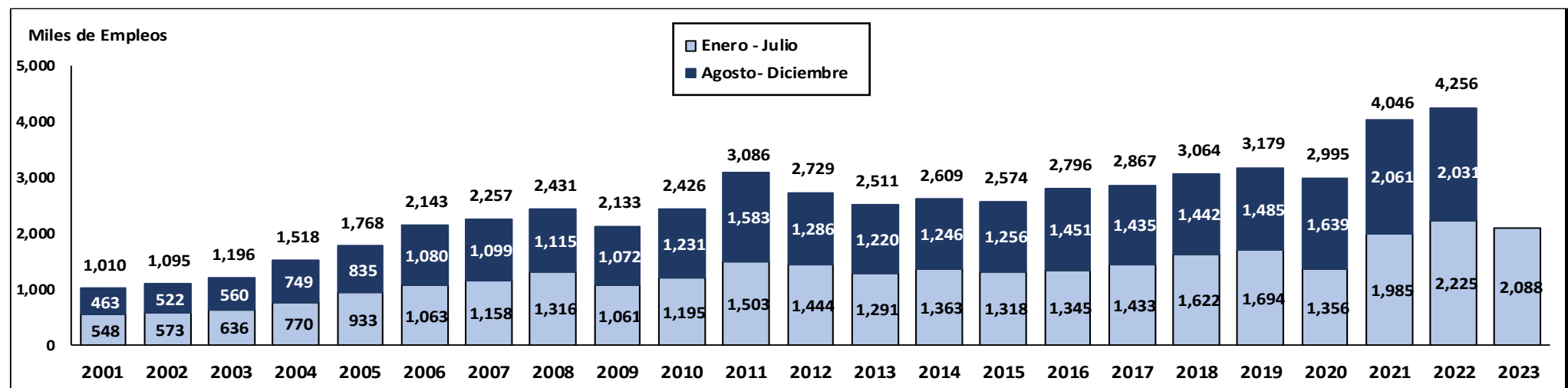
Impacto en el Empleo:

- En julio 2023, los empleos generados por las exportaciones cayeron por segundo mes consecutivo.
- Solo dos de los catorce sectores (Minería tradicional y textil) registraron una mayor generación de empleo.

1. En julio 2023, los puestos de trabajo generados por las exportaciones superaron los 306 mil, cifra que representó una caída interanual de 9.9%. De esta manera, se registró el segundo mes de continuo retroceso (-6.6% en junio).
2. Este retroceso fue resultado de la caída del empleo en el rubro tradicional (-5.2%) agudizado por la menor generación de empleo en el rubro no tradicional (-12.7%).
3. La caída del rubro tradicional se debió a la menor demanda de mano de obra en agro tradicional (-33.2%), pesca tradicional (-90.0%) e hidrocarburos (-20.0%); contrarrestados, en parte, por el repunte en minería tradicional (+28.4%).
4. Por su parte, la caída del rubro no tradicional se debió a una menor generación de empleo en todos los sectores a excepción de textil, que creció ligeramente (+1.3%).
5. En términos acumulados, a julio 2023, el número de empleos generados fueron más de 2 millones 088 mil, representando una caída interanual de 6.2%.
6. Asimismo, en este periodo acumulado, se observó una mayor generación del empleo en solo cinco de catorce sectores; los mismos que alcanzaron récords históricos respecto al mismo periodo en años anteriores.



7. En tanto, considerando trimestres móviles, a julio 2023, se generaron 289 mil empleos, representando una caída de 5.6% interanual.



	Julio				Enero - Julio				Récord Histórico (Enero - Julio)		Empleos Directos		Empleos Indirectos		Empleos Inducidos	
	Empleos	Variación	Var. %	Part. %	Empleos	Variación	Var. %	Part. %	Empleos	Año	Empleos	Variación	Empleos	Variación	Empleos	Variación
Total	306,426	-33,612	-9.9%	100.0%	2,088,281	-136,961	-6.2%	100.0%	2,225,242	2022	663,959	-48,087	299,018	-19,147	1,125,304	-69,726
Tradicional	122,614	-6,762	-5.2%	40.0%	760,920	-123,673	-14.0%	36.4%	884,592	2022	233,742	-42,674	93,696	-15,134	433,481	-65,865
Minería	88,288	19,536	28.4%	28.8%	595,490	42,083	7.6%	28.5%	595,490	2023	178,886	12,642	71,589	5,059	345,015	24,382
Agricultura	32,689	-16,227	-33.2%	10.7%	127,058	-138,451	-52.1%	6.1%	265,509	2022	43,430	-47,325	11,750	-12,804	71,877	-78,322
Pesca	1,110	-9,940	-90.0%	0.4%	32,842	-23,909	-42.1%	1.6%	65,256	2021	8,550	-6,224	9,030	-6,574	15,262	-11,111
Hidrocarburos	526	-132	-20.0%	0.2%	5,530	-3,396	-38.0%	0.3%	8,925	2022	2,876	-1,766	1,327	-815	1,327	-815
No Tradicional	183,812	-26,850	-12.7%	60.0%	1,327,362	-13,288	-1.0%	63.6%	1,340,649	2022	430,216	-5,413	205,322	-4,014	691,823	-3,861
Agroindustria	120,348	-11,426	-8.7%	39.3%	817,782	4,883	0.6%	39.2%	817,782	2023	261,048	1,559	111,429	665	445,305	2,659
Prendas de vestir	23,890	-7,820	-24.7%	7.8%	163,012	-33,262	-16.9%	7.8%	275,774	2008	48,183	-9,832	39,329	-8,025	75,499	-15,405
Pesca y Acuicultura	12,459	-3,642	-22.6%	4.1%	143,473	24,628	20.7%	6.9%	143,473	2023	42,920	7,368	26,500	4,549	74,053	12,712
Minería no metálica	5,820	-1,477	-20.2%	1.9%	52,192	11,462	28.1%	2.5%	52,192	2023	16,090	3,534	9,345	2,052	26,757	5,876
Sidero-metalúrgico	5,045	-202	-3.8%	1.6%	37,670	-5,815	-13.4%	1.8%	43,486	2022	15,751	-2,432	4,884	-754	17,035	-2,630
Textil	5,002	63	1.3%	1.6%	30,240	-4,590	-13.2%	1.4%	43,142	2014	10,308	-1,565	5,580	-847	14,351	-2,178
Metalmecánico	3,500	-26	-0.7%	1.1%	23,034	1,509	7.0%	1.1%	23,034	2023	11,343	743	767	50	10,924	716
Químico	3,118	-1,226	-28.2%	1.0%	22,705	-5,594	-19.8%	1.1%	28,299	2022	11,126	-2,741	1,308	-322	10,272	-2,531
Maderas	1,668	-346	-17.2%	0.5%	13,447	-5,508	-29.1%	0.6%	37,244	2007	4,032	-1,652	3,054	-1,251	6,361	-2,606
Varios	2,962	-748	-20.2%	1.0%	23,806	-1,002	-4.0%	1.1%	37,261	2012	9,414	-396	3,127	-132	11,265	-474

Fuente: SUNAT / ADEX Data Trade/ INEI / BCRP

Elaboración: CIEN - ADEX

Nota Informativa: Los datos del presente reporte fueron extraídos el 10 de agosto de 2023.

En julio 2023, la empleabilidad se redujo en 16 regiones

- En julio 2023, el empleo asociado a las exportaciones decreció en las cuatro zonas: Lima y Callao (-18.8%), Costa (-4.2%), Andina (-5.2%) y Amazonía (-25.0%).
- Asimismo, a nivel de regiones, se registró un menor nivel de empleo en 16 de las 25 regiones (incluido el Callao). En contraste, la región de Moquegua registró el mayor dinamismo (+232.7%) ante la mayor demanda de mano de obra para la extracción y procesamiento de cobre en la nueva mina Quellaveco.

Solo 3 regiones concentraron cerca de la mitad del empleo

- Entre enero y julio de 2023, Lima, Ica y Piura fueron las regiones con mayor participación en la generación de empleo exportador, concentrando el 48.1% del total. Estas regiones tuvieron como principales actividades a la agroindustria, prendas de vestir, minería tradicional y pesca y acuicultura. En contraste, las tres regiones con menor generación de empleo fueron Loreto, Huánuco y Huancavelica, representando solo el 0.2% del empleo total, concentrado en exportaciones del sector agro, hidrocarburos y minería tradicional.

	Julio				Enero - Julio				Empleos Directos		Empleos Indirectos		Empleos Inducidos	
	Empleos	Variación	Var.%	Part.%	Empleos	Variación	Var.%	Part.%	Empleos	Variación	Empleos	Variación	Empleos	Variación
Total	306,426	-33,612	-9.9%	100.0%	2,088,281	-136,961	-6.2%	100.0%	663,959	-48,087	299,018	-19,147	1,125,304	-69,726
Lima y Callao	91,237	-21,115	-18.8%	29.8%	589,389	-155,219	-20.8%	28.2%	195,319	-50,830	93,342	-23,013	300,728	-81,375
Lima	78,170	-12,838	-14.1%	25.5%	491,352	-109,059	-18.2%	23.5%	163,123	-35,159	79,025	-17,323	249,203	-56,578
Callao	13,067	-8,276	-38.8%	4.3%	98,037	-46,159	-32.0%	4.7%	32,195	-15,672	14,318	-5,691	51,524	-24,797
Zona Costa	157,839	-6,838	-4.2%	51.5%	1,172,792	64,291	5.8%	56.2%	366,543	20,167	166,696	7,500	639,553	36,624
Ica	34,258	-1,280	-3.6%	11.2%	298,735	3,280	1.1%	14.3%	94,282	1,408	43,487	-472	160,966	2,344
Piura	19,635	-1,907	-8.9%	6.4%	214,023	31,929	17.5%	10.2%	66,556	9,552	34,841	6,033	112,626	16,344
La Libertad	40,702	-3,832	-8.6%	13.3%	206,558	13,468	7.0%	9.9%	65,259	4,309	28,357	1,957	112,943	7,201
Arequipa	17,927	1,224	7.3%	5.9%	134,082	3,014	2.3%	6.4%	41,663	1,134	17,620	195	74,799	1,685
Ancash	13,983	-3,774	-21.3%	4.6%	115,947	-14,247	-10.9%	5.6%	35,208	-3,823	16,008	-3,356	64,732	-7,068
Lambayeque	11,507	-6,884	-37.4%	3.8%	87,858	-7,818	-8.2%	4.2%	28,448	-2,604	11,248	-846	48,162	-4,369
Moquegua	16,529	11,561	232.7%	5.4%	85,116	38,665	83.2%	4.1%	25,750	11,481	10,364	4,597	49,003	22,587
Tacna	1,983	-914	-31.6%	0.6%	20,039	-894	-4.3%	1.0%	6,236	-280	2,889	-107	10,914	-507
Tumbes	1,315	-1,033	-44.0%	0.4%	10,433	-3,107	-22.9%	0.5%	3,140	-1,011	1,883	-502	5,410	-1,594
Zona Andina	48,762	-2,667	-5.2%	15.9%	278,140	-30,014	-9.7%	13.3%	86,572	-12,112	32,514	-1,585	159,055	-16,316
Junín	11,193	2,078	22.8%	3.7%	64,117	4,196	7.0%	3.1%	20,135	665	7,524	954	36,458	2,578
Cajamarca	11,847	-12,125	-50.6%	3.9%	59,950	-55,744	-48.2%	2.9%	19,594	-19,023	6,232	-5,217	34,125	-31,504
Apurímac	10,876	4,038	59.0%	3.5%	51,629	20,123	63.9%	2.5%	15,540	6,053	6,191	2,413	29,897	11,657
Cusco	4,802	264	5.8%	1.6%	37,245	30	0.1%	1.8%	11,303	-25	4,500	33	21,443	23
Puno	4,923	992	25.2%	1.6%	26,114	-7,765	-22.9%	1.3%	7,881	-2,362	3,167	-917	15,066	-4,486
Pasco	2,221	1,375	162.4%	0.7%	18,224	9,412	106.8%	0.9%	5,701	2,672	2,251	1,174	10,272	5,567
Ayacucho	2,721	804	41.9%	0.9%	17,245	-1,035	-5.7%	0.8%	5,282	-343	2,143	-143	9,820	-549
Huancavelica	52	-64	-55.5%	0.0%	2,564	850	49.6%	0.1%	798	277	364	131	1,403	443
Huánuco	128	-27	-17.6%	0.0%	1,052	-82	-7.3%	0.1%	338	-25	142	-12	572	-45
Zona Amazónica	8,553	-2,852	-25.0%	2.8%	47,866	-15,932	-25.0%	2.3%	15,494	-5,252	6,452	-2,024	25,920	-8,657
San Martín	4,782	-337	-6.6%	1.6%	22,327	-2,160	-8.8%	1.1%	7,230	-834	2,863	-2	12,234	-1,324
Ucayali	599	-2,228	-78.8%	0.2%	10,758	-8,884	-45.2%	0.5%	3,353	-2,811	1,847	-1,326	5,558	-4,748
Amazonas	2,273	-245	-9.7%	0.7%	8,898	-2,220	-20.0%	0.4%	3,039	-757	831	-211	5,028	-1,253
Madre De Dios	776	-48	-5.8%	0.3%	4,851	-1,434	-22.8%	0.2%	1,483	-439	721	-338	2,647	-656
Loreto	123	6	5.0%	0.0%	1,032	-1,234	-54.5%	0.0%	389	-412	190	-148	452	-675

Fuente: SUNAT / ADEX Data Trade/ INEI / BCRP

Elaboración: CIEN - ADEX

ADEX CONSULTING

TE BRINDAMOS SOLUCIONES A MEDIDA

Asesoría y consultoría en:

- Inteligencia Comercial y Oportunidades de Negocios
- Asesoría Especializada
- Servicios Legales

¡Asesórate con los expertos en comercio exterior!

Más información **AQUÍ**

Agroindustria y Minería tradicional fueron las principales actividades generadoras de empleo al concentrar cerca del 68% del total

- A julio de 2023, la agroindustria se mantuvo como la principal actividad generadora de empleo asociado a exportaciones con 817,782 puestos de trabajo, concentrando el 39.2% del total, gracias a la demanda de mano de obra para procesamiento y exportación de *superfoods* como *paltas, uvas, arándanos, mangos, etc.*
- En segundo lugar, se ubicó la minería tradicional, concentrando el 28.5% del empleo exportador influenciado por el comportamiento de los despachos de minerales como cobre, cinc, hierro, molibdeno, plomo, plata, etc.
- En tercer lugar, se ubicó el sector de prendas de vestir al concentrar el 7.8% del empleo total, explicado básicamente por la demanda de mano de obra para confeccionar y exportar *t-shirt* de algodón, camisas, suéteres, blusas, etc.
- En cuarto lugar, se ubicó el sector de pesca y acuicultura (6.9% de participación), favorecido por las exportaciones de pota, calamares, filetes de pescados, camarones, conservas de atún, entre otros.
- Cierra el top 5 la agricultura tradicional con 6.1% de participación, principalmente explicado por la demanda de mano de obra para el procesamiento y exportación de café, azúcar, etc.
- En conjunto, estos 5 sectores concentraron el 88.4% del total de empleos generados por las exportaciones.

N° de Empleos Generados según Sectores, Enero - Julio 2023		
Agroindustrias	39.2%	817,782
Minería	28.5%	595,490
Prendas de vestir	7.8%	163,012
Pesca y Acuicultura	6.9%	143,473
Agricultura	6.1%	127,058
Minería no metálica		52,192
Sidero-metalúrgico		37,670
Pesca		32,842
Textil		30,240
Varios		23,806
Metalmecánico		23,034
Químico		22,705
Maderas		13,447
Hidrocarburos		5,530

Fuente: SUNAT / ADEX Data Trade/ INEI / BCRP

Región	Sector (2 principales)	Enero - Julio			
		Empleos	Variación	Var.%	Part.%
Total General		2,088,281	-136,961	-6.2%	100.0%
Lima y Callao					
Lima	Agroindustria	183,669	5,465	3.1%	8.8%
	Prendas de vestir	127,151	-29,068	-18.6%	6.1%
Callao	Agroindustria	28,633	2,661	10.2%	1.4%
	Minería	23,984	-1,102	-4.4%	1.1%
Zona Costa					
Ica	Agroindustria	191,766	1,849	1.0%	9.2%
	Minería	58,789	4,240	7.8%	2.8%
Piura	Agroindustria	90,846	-454	-0.5%	4.4%
	Pesca y Acuicultura	87,209	24,080	38.1%	4.2%
La Libertad	Agroindustria	144,978	1,431	1.0%	6.9%
	Minería	31,336	-999	-3.1%	1.5%
Arequipa	Minería	90,916	1,240	1.4%	4.4%
	Agroindustria	20,751	1,237	6.3%	1.0%
Ancash	Minería	70,833	-4,979	-6.6%	3.4%
	Agroindustria	29,830	1,845	6.6%	1.4%
Lambayeque	Agroindustria	69,781	-3,495	-4.8%	3.3%
	Agricultura	17,177	-4,628	-21.2%	0.8%
Moquegua	Minería	81,329	40,400	98.7%	3.9%
	Pesca y Acuicultura	2,222	-489	-18.0%	0.1%
Tacna	Agroindustria	8,619	-805	-8.5%	0.4%
	Minería	5,859	-372	-6.0%	0.3%
Tumbes	Pesca y Acuicultura	9,501	-2,576	-21.3%	0.5%
	Agroindustria	899	-72	-7.4%	0.0%
Zona Andina					
Junín	Minería	35,992	17,271	92.3%	1.7%
	Agricultura	15,387	-16,191	-51.3%	0.7%
Cajamarca	Agricultura	36,143	-54,775	-60.2%	1.7%
	Minería	21,046	617	3.0%	1.0%
Apurímac	Minería	50,786	19,906	64.5%	2.4%
	Agricultura	660	133	25.2%	0.0%
Cusco	Minería	33,355	897	2.8%	1.6%
	Agroindustria	1,858	-334	-15.2%	0.1%
Puno	Minería	24,589	-7,183	-22.6%	1.2%
	Agricultura	577	-684	-54.2%	0.0%
Pasco	Minería	15,363	10,697	229.2%	0.7%
	Sidero-metalúrgico	1,845	-1,061	-36.5%	0.1%
Ayacucho	Minería	13,111	1,247	10.5%	0.6%
	Agroindustria	3,738	-1,962	-34.4%	0.2%
Huancavelica	Agroindustria	986	728	282.7%	0.0%
	Minería	901	-190	-17.5%	0.0%
Huánuco	Agroindustria	967	-130	-11.8%	0.0%
	Agricultura	49	49	100.0%	0.0%
Zona Amazónica					
San Martín	Agroindustria	16,480	2,901	21.4%	0.8%
	Agricultura	5,106	-5,733	-52.9%	0.2%
Ucayali	Agroindustria	6,553	-7,560	-53.6%	0.3%
	Maderas	4,197	-1,276	-23.3%	0.2%
Amazonas	Agricultura	8,774	-2,166	-19.8%	0.4%
	Agroindustria	95	-32	-25.2%	0.0%
Madre De Dios	Minería	2,386	540	29.2%	0.1%
	Agroindustria	1,382	-498	-26.5%	0.1%
Loreto	Agroindustria	436	-230	-34.5%	0.0%
	Hidrocarburos	312	-17	-5.1%	0.0%

Fuente: SUNAT / ADEX Data Trade/ INEI / BCRP

Elaboración: CIEN - ADEX



adt ADEX
Data Trade
**Sistema de Inteligencia
Comercial de ADEX**

**¡Haz crecer tus exportaciones
con los expertos!**

Más información **AQUÍ**



El empleo generado por los despachos al Asia se incrementó 10.1%

17. Entre enero y julio de 2023, se redujo el empleo asociado a los envíos hacia todos los continentes, con excepción de Asia. Este continente incrementó el empleo generado en 10.1% frente al mismo periodo del 2022, debido, principalmente, al aumento del empleo generado por China, Corea del Sur e India, ante los mayores volúmenes despachados de minerales como cobre, hierro, plomo, etc.

Entre enero y julio de 2023, las exportaciones a EE.UU. generaron cerca de la cuarta parte del empleo exportador

18. Según países de destino, entre enero y julio 2023, el mercado estadounidense fue el principal generador de puestos de trabajo (488,904 empleos) representando el 23.4% del total. Esta cifra fue justificada por la mayor demanda de mano de obra para exportar productos relacionados a las actividades de (en orden de prioridad): agroindustria, prendas de vestir y minería tradicional, principalmente.

	Julio				Enero - Julio				Empleos Directos		Empleos Indirectos		Empleos Inducidos	
	Empleos	Variación	Var.%	Part.%	Empleos	Variación	Var.%	Part.%	Empleos	Variación	Empleos	Variación	Empleos	Variación
Total	306,426	-33,612 ▼	-9.9%	100.0%	2,088,281	-136,961 ▼	-6.2%	100.0%	663,959	-48,087	299,018	-19,147	1,125,304	-69,726
América del Norte	89,420	-17,809 ▼	-16.6%	29.2%	609,892	-83,160 ▼	-12.0%	29.2%	194,027	-26,734	94,669	-12,837	321,196	-43,590
Estados Unidos	75,284	-14,580 ▼	-16.2%	24.6%	488,904	-81,161 ▼	-14.2%	23.4%	155,336	-26,256	77,710	-12,599	255,858	-42,306
Canadá	8,965	-1,957 ▼	-17.9%	2.9%	68,645	-8,624 ▼	-11.2%	3.3%	21,303	-2,707	9,493	-1,322	37,849	-4,595
México	5,170	-1,273 ▼	-19.8%	1.7%	52,343	6,624 ▲	14.5%	2.5%	17,388	2,230	7,466	1,084	27,489	3,311
Asia	94,618	8,650 ▲	10.1%	30.9%	665,903	50,292 ▲	8.2%	31.9%	202,787	15,193	91,710	4,648	371,406	30,451
China	58,778	5,275 ▲	9.9%	19.2%	431,487	50,872 ▲	13.4%	20.7%	129,781	16,070	59,451	5,065	242,255	29,738
Corea del Sur	10,409	1,813 ▲	21.1%	3.4%	68,955	3,157 ▲	4.8%	3.3%	21,421	566	9,815	494	37,719	2,097
Japón	9,490	-15 ▼	-0.2%	3.1%	53,409	-2,313 ▼	-4.2%	2.6%	16,479	-1,045	7,347	-597	29,583	-671
India	5,830	1,485 ▲	34.2%	1.9%	32,349	-7,843 ▼	-19.5%	1.5%	9,839	-2,336	3,968	-916	18,542	-4,592
Hong Kong	2,125	-831 ▼	-28.1%	0.7%	20,456	-2,878 ▼	-12.3%	1.0%	6,561	-927	2,912	-419	10,982	-1,533
Europa	72,016	-15,663 ▼	-17.9%	23.5%	455,209	-88,397 ▼	-16.3%	21.8%	145,878	-30,324	62,262	-9,018	247,069	-49,055
Países Bajos	20,102	1,107 ▲	5.8%	6.6%	135,108	5,944 ▲	4.6%	6.5%	43,322	1,763	18,389	973	73,397	3,208
España	14,777	1,114 ▲	8.2%	4.8%	95,611	9,923 ▲	11.6%	4.6%	30,149	3,160	13,557	1,316	51,905	5,448
Alemania	8,714	-5,595 ▼	-39.1%	2.8%	46,378	-42,790 ▼	-48.0%	2.2%	15,055	-14,477	6,148	-4,457	25,174	-23,856
Reino Unido	8,082	9 ▲	0.1%	2.6%	41,287	-3,438 ▼	-7.7%	2.0%	13,405	-1,375	5,704	-450	22,178	-1,614
Italia	3,188	-2,484 ▼	-43.8%	1.0%	29,399	-2,460 ▼	-7.7%	1.4%	9,380	-990	4,048	-269	15,971	-1,201
América Latina	48,455	-8,675 ▼	-15.2%	15.8%	333,920	-17,414 ▼	-5.0%	16.0%	113,876	-6,607	46,858	-2,263	173,186	-8,544
Chile	12,733	-1,080 ▼	-7.8%	4.2%	85,920	2,781 ▲	3.3%	4.1%	29,201	1,007	11,773	-137	44,946	1,911
Ecuador	10,923	-468 ▼	-4.1%	3.6%	79,408	8,651 ▲	12.2%	3.8%	26,798	2,909	10,624	523	41,986	5,220
Colombia	6,062	-4,596 ▼	-43.1%	2.0%	44,067	-22,942 ▼	-34.2%	2.1%	15,346	-8,241	5,809	-2,305	22,912	-12,396
Brasil	5,492	-904 ▼	-14.1%	1.8%	40,186	1,971 ▲	5.2%	1.9%	13,144	784	6,504	601	20,538	586
Bolivia	2,986	-596 ▼	-16.6%	1.0%	17,169	-6,523 ▼	-27.5%	0.8%	6,501	-2,491	2,153	-885	8,515	-3,147
África	784	-140 ▼	-15.1%	0.3%	15,496	2,855 ▲	22.6%	0.7%	4,819	753	2,441	526	8,236	1,576
Costa de Marfil	70	-65 ▼	-48.3%	0.0%	3,203	849 ▲	36.0%	0.2%	959	254	591	157	1,654	438
Oceanía	1,133	25 ▲	2.2%	0.4%	7,861	-1,136 ▼	-12.6%	0.4%	2,571	-368	1,078	-204	4,212	-564
Australia	812	-117 ▼	-12.6%	0.3%	5,677	-587 ▼	-9.4%	0.3%	1,857	-190	781	-126	3,038	-271

Fuente: SUNAT / ADEX Data Trade/ INEI / BCRP

Elaboración: CIEN - ADEX

ADEX

¡CERTIFICA CON LOS EXPERTOS EN EXPORTACIONES!

ADEX, MÁS DE 18 AÑOS COMO ENTIDAD CERTIFICADORA AUTORIZADA POR MINCETUR

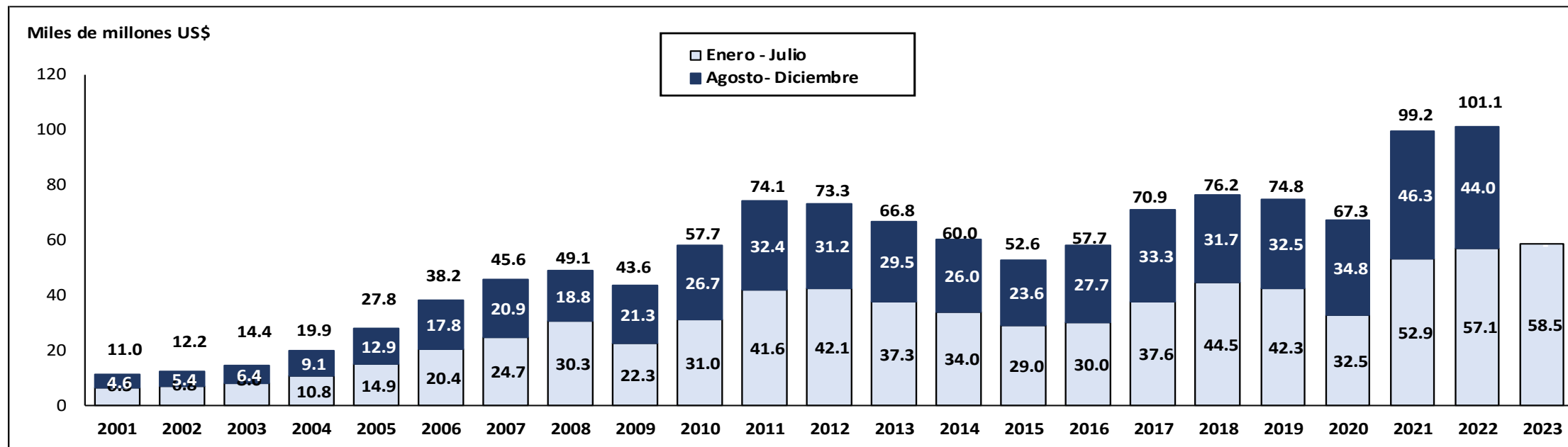
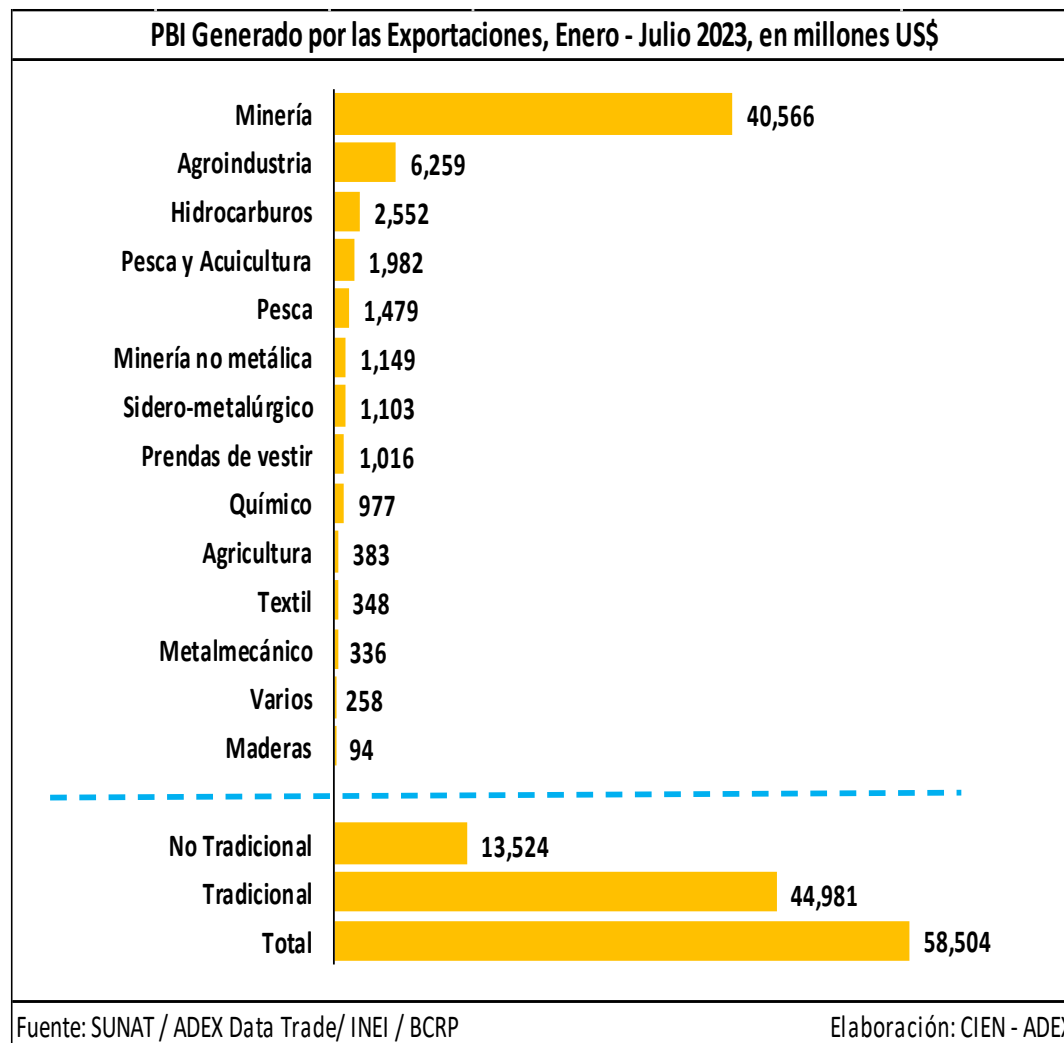
Más información **AQUÍ**



Impacto en el PBI:

Minería tradicional continúa siendo la principal actividad generadora de PBI

19. En julio de 2023, las exportaciones sumaron US\$ 4,998 millones, traducándose en una producción nacional (o técnicamente, PBI) equivalente a US\$ 8,210.6 millones, cifra que representó un aumento de 9.4% interanual. Este retroceso estuvo alineado con las mayores exportaciones de julio 2023 que se incrementaron 6.1% en términos interanuales.
20. El desempeño del PBI asociado a las exportaciones fue resultado del mayor PBI generado por las exportaciones tradicionales (+17.1%), influenciado, fundamentalmente, por la minería tradicional (+32.2%). En contraste, este avance, fue contrarrestado por la caída del rubro no tradicional (-11.2%), debido a la caída en ocho de los diez sectores que conforman este rubro.
21. En términos acumulados, a julio 2023, las exportaciones generaron un PBI equivalente a US\$ 58,504.2 millones, lo que significó un incremento de 2.5% interanual, explicado, principalmente por el aumento del PBI asociado a minería tradicional (+10.8%).



	Julio				Enero - Julio			
	Mill.US\$	Var. Mill.US\$	Var.%	Part.%	Mill.US\$	Var. Mill.US\$	Var.%	Part.%
PBI Generado por las Exportaciones Totales	8,210.6	707.0	▲ 9.4%	100.0%	58,504.2	1,421.4	▲ 2.5%	100.0%
PBI Generado por las Exportaciones Tradicionales	6,405.9	934.9	▲ 17.1%	78.0%	44,980.6	1,100.6	▲ 2.5%	76.9%
Minería	6,014.4	1,465.1	▲ 32.2%	73.3%	40,566.5	3,947.7	▲ 10.8%	69.3%
Hidrocarburos	242.9	-52.1	▼ -17.7%	3.0%	2,551.7	-1,448.9	▼ -36.2%	4.4%
Pesca	50.0	-433.4	▼ -89.7%	0.6%	1,479.2	-1,003.5	▼ -40.4%	2.5%
Agricultura	98.6	-44.7	▼ -31.2%	1.2%	383.3	-394.7	▼ -50.7%	0.7%
PBI Generado por las Exportaciones No Tradicionales	1,804.7	-227.9	▼ -11.2%	22.0%	13,523.5	320.9	▲ 2.4%	23.1%
Agroindustria	921.1	-58.5	▼ -6.0%	11.2%	6,258.8	215.7	▲ 3.6%	10.7%
Pesca y Acuicultura	172.1	-43.9	▼ -20.3%	2.1%	1,981.6	387.2	▲ 24.3%	3.4%
Minería no metálica	128.1	-27.9	▼ -17.9%	1.6%	1,149.1	278.1	▲ 31.9%	2.0%
Sidero-metalúrgico	147.7	-1.5	▼ -1.0%	1.8%	1,103.0	-133.8	▼ -10.8%	1.9%
Prendas de vestir	148.9	-43.1	▼ -22.4%	1.8%	1,016.3	-172.3	▼ -14.5%	1.7%
Químico	134.2	-47.4	▼ -26.1%	1.6%	977.3	-205.8	▼ -17.4%	1.7%
Textil	57.6	2.4	▲ 4.3%	0.7%	348.2	-41.4	▼ -10.6%	0.6%
Metalmecánico	51.1	1.1	▲ 2.2%	0.6%	336.4	31.1	▲ 10.2%	0.6%
Maderas	11.7	-2.0	▼ -14.7%	0.1%	94.3	-34.8	▼ -27.0%	0.2%
Varios	32.2	-7.0	▼ -17.8%	0.4%	258.5	-3.2	▼ -1.2%	0.4%

Fuente: SUNAT / ADEX Data Trade/ INEI / BCRP

Elaboración: CIEN - ADEX