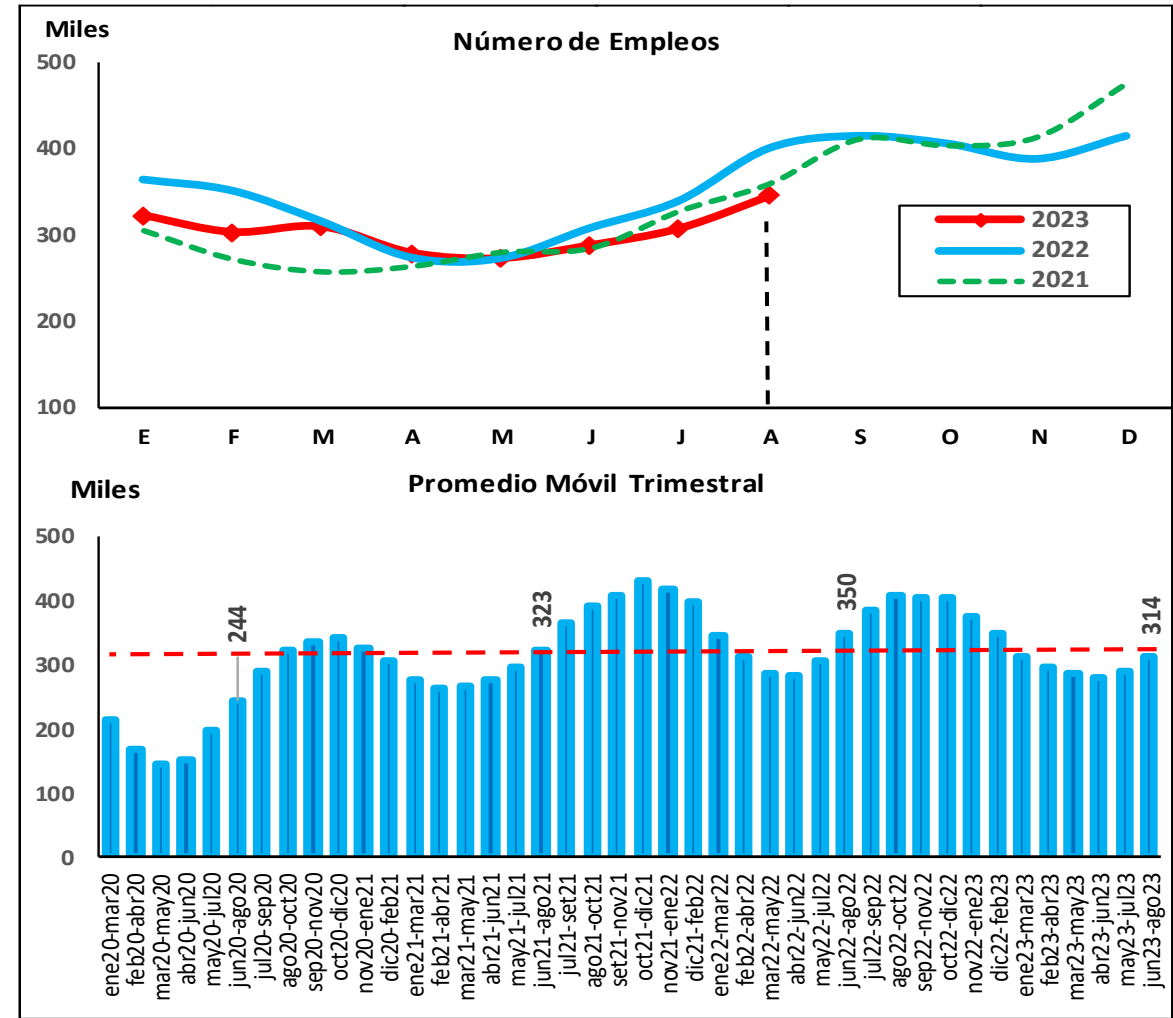


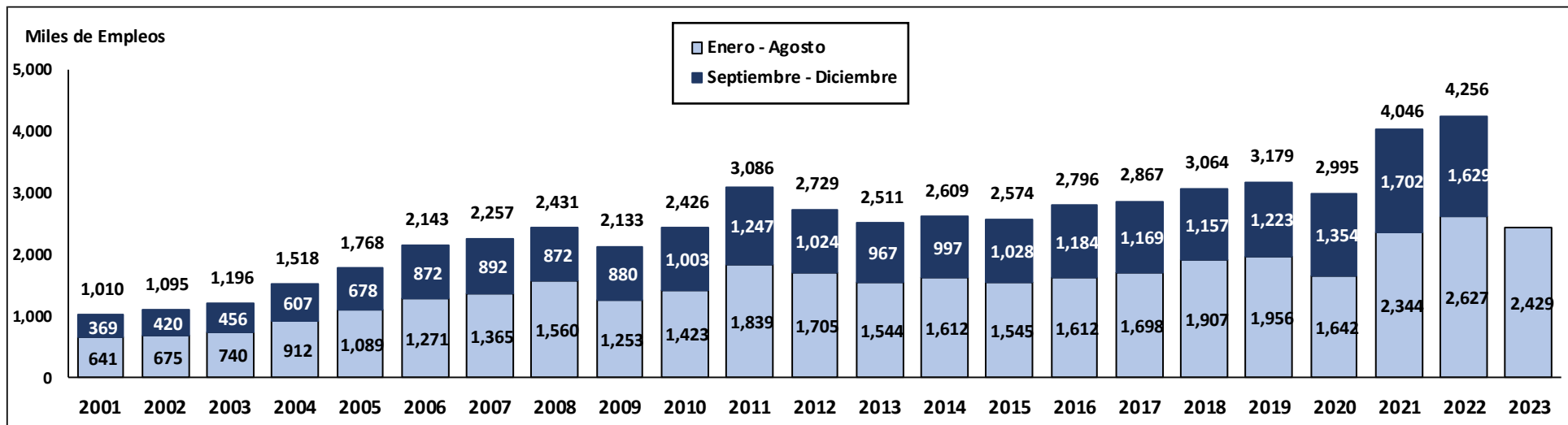
Impacto en el Empleo:

- En agosto 2023, los empleos generados por las exportaciones cayeron por tercer mes consecutivo (-14.0%) ante la menor generación de empleo en todos los sectores, a excepción minería tradicional y sidero-metalúrgico.
- En el periodo de enero-agosto 2023, los empleos cayeron 7.5% interanual.

1. En agosto 2023, los puestos de trabajo generados por las exportaciones superaron los 345 mil (-14.0% interanual). De esta manera, se registró el tercer mes de continua caída (-9.5% en julio y -6.5% en junio).
2. Este retroceso fue resultado de la caída del empleo en el rubro tradicional (-14.5%) agudizado por la menor generación de empleo en el rubro no tradicional (-13.6%).
3. La caída del rubro tradicional se debió a la menor demanda de mano de obra en agro tradicional (-24.6%), pesca tradicional (-93.9%) e hidrocarburos (-47.9%), contrarrestados, en parte, por el incremento en minería tradicional (+8.9%).
4. Por su parte, la caída del rubro no tradicional se debió a una menor generación de empleo en todos los sectores, a excepción de sidero-metalúrgico (+2.1%).
5. En términos acumulados, a agosto 2023, el número de empleos generados fueron más de 2 millones 429 mil, representando una caída interanual de 7.5%.
6. Asimismo, en este periodo, solo 4 de 14 sectores se incrementaron y solo 3 de ellos (pesca y acuicultura, minería no metálica y metalmecánico) alcanzaron récords históricos.



7. Considerando trimestres móviles, en los meses de junio, julio y agosto 2023, se generaron 314 mil empleos, representando una caída de 10.3% interanual.



	Agosto				Enero - Agosto				Récord Histórico (Enero - Agosto)		Empleos Directos		Empleos Indirectos		Empleos Inducidos	
	Empleos	Variación	Var. %	Part. %	Empleos	Variación	Var. %	Part. %	Empleos	Año	Empleos	Variación	Empleos	Variación	Empleos	Variación
Total	345,468	-56,148	-14.0%	100.0%	2,429,027	-197,677	-7.5%	100.0%	2,626,704	2022	773,627	-67,145	344,463	-29,922	1,310,938	-100,610
Tradicionales	146,625	-24,886	-14.5%	42.4%	907,601	-148,356	-14.0%	37.4%	1,055,957	2022	280,216	-50,430	109,975	-19,711	517,409	-78,215
Minería	89,046	7,270	8.9%	25.8%	684,657	49,620	7.8%	28.2%	697,142	2021	205,672	14,906	82,308	5,965	396,677	28,749
Agricultura	56,154	-18,338	-24.6%	16.3%	183,147	-156,854	-46.1%	7.5%	378,301	2011	62,603	-53,615	16,938	-14,506	103,606	-88,733
Pesca	869	-13,306	-93.9%	0.3%	33,711	-37,215	-52.5%	1.4%	77,995	2021	8,776	-9,688	9,269	-10,233	15,666	-17,294
Hidrocarburos	556	-511	-47.9%	0.2%	6,086	-3,907	-39.1%	0.3%	9,993	2022	3,165	-2,032	1,460	-937	1,460	-937
No Tradicionales	198,843	-31,262	-13.6%	57.6%	1,521,427	-49,320	-3.1%	62.6%	1,570,747	2022	493,411	-16,715	234,487	-10,211	793,529	-22,395
Agroindustria	137,990	-16,350	-10.6%	39.9%	951,007	-16,229	-1.7%	39.2%	967,235	2022	303,575	-5,180	129,582	-2,211	517,849	-8,837
Prendas de vestir	21,075	-11,346	-35.0%	6.1%	184,173	-44,522	-19.5%	7.6%	312,408	2008	54,438	-13,160	44,435	-10,742	85,300	-20,620
Pesca y Acuicultura	12,831	-188	-1.4%	3.7%	156,200	24,336	18.5%	6.4%	156,200	2023	46,727	7,280	28,851	4,495	80,622	12,561
Minería no metálica	5,198	-2,137	-29.1%	1.5%	57,391	9,326	19.4%	2.4%	57,391	2023	17,693	2,875	10,275	1,670	29,423	4,781
Sidero-metalúrgico	4,677	94	2.1%	1.4%	42,350	-5,716	-11.9%	1.7%	48,825	2013	17,708	-2,390	5,491	-741	19,151	-2,585
Textil	4,537	-16	-0.4%	1.3%	34,775	-4,607	-11.7%	1.4%	49,219	2014	11,854	-1,571	6,417	-850	16,503	-2,187
Químico	3,812	-385	-9.2%	1.1%	26,513	-5,983	-18.4%	1.1%	32,496	2022	12,992	-2,932	1,527	-345	11,994	-2,707
Metalmecánico	3,453	-63	-1.8%	1.0%	26,490	1,449	5.8%	1.1%	26,490	2023	13,045	714	882	48	12,563	687
Maderas	1,617	-403	-19.9%	0.5%	15,062	-5,914	-28.2%	0.6%	44,325	2006	4,516	-1,773	3,420	-1,343	7,125	-2,798
Varios	3,652	-468	-11.4%	1.1%	27,466	-1,462	-5.1%	1.1%	46,275	2012	10,862	-578	3,607	-192	12,997	-692

Fuente: SUNAT / ADEX Data Trade/ INEI / BCRP

Elaboración: CIEN - ADEX

Nota Informativa: Los datos del presente reporte fueron extraídos el 11 de octubre de 2023.

En agosto 2023, la empleabilidad se redujo en 15 regiones.

Lima, Ica y La Libertad fueron las mayores generadoras de empleo.

8. En agosto 2023, el empleo asociado a las exportaciones decreció en las cuatro zonas: Lima y Callao (-15.4%), Costa (-9.6%), Andina (-23.1%) y Amazonía (-11.2%).

9. A nivel de regiones, se registró un menor nivel de empleo en 15 de las 25 regiones (incluido el Callao). En contraste, Pasco, Huancavelica y Moquegua registraron los mayores dinamismos (+171.2%, 65.0% y 40.6%, respectivamente) ante la mayor demanda de mano de obra para la extracción y procesamiento de minerales (cobre y oro).

10. A agosto de 2023, Lima, Ica y La Libertad generaron el 48.3% del empleo exportador total. Estas regiones tuvieron como principales actividades a la agroindustria y prendas de vestir en el caso de Lima; y agroindustria y minería tradicional en el caso Ica y La Libertad. En contraste, las 3 regiones con menor generación de empleo fueron Loreto, Huánuco y Huancavelica, representando solo el 0.2% del empleo total, concentrado en exportaciones del sector agro, hidrocarburos y minería tradicional.

	Agosto				Enero - Agosto				Empleos Directos		Empleos Indirectos		Empleos Inducidos	
	Empleos	Variación	Var.%	Part.%	Empleos	Variación	Var.%	Part.%	Empleos	Variación	Empleos	Variación	Empleos	Variación
Total	345,468	-56,148	-14.0%	100.0%	2,429,027	-197,677	-7.5%	100.0%	773,627	-67,145	344,463	-29,922	1,310,938	-100,610
Lima y Callao	102,709	-18,728	-15.4%	29.7%	691,533	-174,504	-20.1%	28.5%	229,321	-56,584	108,158	-27,349	354,054	-90,570
Lima	88,762	-11,604	-11.6%	25.7%	579,579	-121,190	-17.3%	23.9%	192,424	-38,632	92,081	-20,406	295,074	-62,152
Callao	13,947	-7,124	-33.8%	4.0%	111,954	-53,313	-32.3%	4.6%	36,897	-17,952	16,077	-6,943	58,980	-28,418
Zona Costa	172,237	-18,192	-9.6%	49.9%	1,340,186	41,202	3.2%	55.2%	419,430	13,397	189,219	2,532	731,536	25,273
Ica	38,700	1,173	3.1%	11.2%	336,925	3,891	1.2%	13.9%	106,289	1,616	48,850	-708	181,787	2,983
La Libertad	51,101	-3,305	-6.1%	14.8%	257,244	9,748	3.9%	10.6%	81,589	3,381	34,809	968	140,846	5,399
Piura	18,520	-4,020	-17.8%	5.4%	232,323	27,690	13.5%	9.6%	72,365	8,273	37,771	5,391	122,187	14,026
Arequipa	19,853	3,640	22.5%	5.7%	153,548	6,267	4.3%	6.3%	47,665	2,073	20,257	552	85,625	3,642
Ancash	15,401	-9,223	-37.5%	4.5%	129,507	-25,310	-16.3%	5.3%	39,377	-6,912	17,771	-5,653	72,359	-12,745
Lambayeque	12,572	-9,463	-42.9%	3.6%	99,574	-18,137	-15.4%	4.1%	32,295	-5,918	12,641	-2,215	54,638	-10,003
Moquegua	12,090	3,490	40.6%	3.5%	96,593	41,541	75.5%	4.0%	29,234	12,335	11,746	4,895	55,612	24,312
Tacna	2,753	317	13.0%	0.8%	22,811	-558	-2.4%	0.9%	7,105	-178	3,270	-72	12,435	-308
Tumbes	1,248	-803	-39.1%	0.4%	11,661	-3,930	-25.2%	0.5%	3,510	-1,272	2,104	-626	6,047	-2,032
Zona Andina	59,425	-17,856	-23.1%	17.2%	338,246	-46,989	-12.2%	13.9%	105,707	-18,166	39,257	-2,928	193,283	-25,895
Cajamarca	19,384	-17,969	-48.1%	5.6%	80,325	-72,722	-47.5%	3.3%	26,373	-24,858	8,252	-6,764	45,699	-41,101
Junín	11,303	-6,681	-37.1%	3.3%	75,383	-2,522	-3.2%	3.1%	23,782	-1,603	8,793	333	42,808	-1,252
Apurímac	10,233	1,567	18.1%	3.0%	61,859	21,687	54.0%	2.5%	18,624	6,529	7,414	2,596	35,821	12,562
Cusco	5,182	645	14.2%	1.5%	42,408	656	1.6%	1.7%	12,878	157	5,133	124	24,397	375
Puno	6,060	1,541	34.1%	1.8%	32,185	-6,212	-16.2%	1.3%	9,711	-1,896	3,898	-738	18,576	-3,578
Pasco	4,223	2,665	171.2%	1.2%	22,219	12,050	118.5%	0.9%	6,948	3,442	2,736	1,505	12,535	7,103
Ayacucho	2,681	411	18.1%	0.8%	19,878	-672	-3.3%	0.8%	6,140	-180	2,474	-100	11,264	-393
Huancavelica	238	94	65.0%	0.1%	2,817	959	51.6%	0.1%	875	310	397	142	1,546	507
Huánuco	123	-129	-51.3%	0.0%	1,172	-213	-15.4%	0.0%	377	-68	159	-28	637	-118
Zona Amazónica	11,074	-1,396	-11.2%	3.2%	58,935	-17,333	-22.7%	2.4%	19,126	-5,742	7,809	-2,157	32,001	-9,434
San Martín	4,893	-531	-9.8%	1.4%	27,218	-2,693	-9.0%	1.1%	8,816	-1,037	3,488	-4	14,914	-1,652
Amazonas	3,890	-313	-7.4%	1.1%	12,788	-2,533	-16.5%	0.5%	4,366	-865	1,195	-237	7,227	-1,431
Ucayali	1,459	-350	-19.3%	0.4%	12,214	-9,237	-43.1%	0.5%	3,809	-2,919	2,086	-1,392	6,319	-4,925
Madre De Dios	726	-83	-10.3%	0.2%	5,577	-1,517	-21.4%	0.2%	1,706	-467	828	-355	3,043	-695
Loreto	106	-120	-53.0%	0.0%	1,138	-1,354	-54.3%	0.0%	429	-454	211	-168	498	-731

Fuente: SUNAT / ADEX Data Trade/ INEI / BCRP

Elaboración: CIEN - ADEX

ADEX CONSULTING

TE BRINDAMOS SOLUCIONES A MEDIDA

Asesoría y consultoría en:

- Inteligencia Comercial y Oportunidades de Negocios
- Asesoría Especializada
- Servicios Legales

¡Asesórate con los expertos en comercio exterior!

Más información **AQUÍ**

Agroindustria se consolidó como la principal actividad generadora de empleo exportador.

- A agosto de 2023, la agroindustria se consolidó como la principal actividad generadora de empleo asociado a exportaciones con 951,007 puestos de trabajo (39.2% del total), gracias a la demanda de mano de obra para procesamiento y exportación de *superfoods*, como paltas, uvas, arándanos, espárragos, mangos, etc.
- En segundo lugar, la minería tradicional concentró el 28.2% del empleo exportador, influenciado por el comportamiento de los despachos de minerales como cobre, cinc, hierro, molibdeno, plomo, plata, etc.
- En tercer lugar, el sector de prendas de vestir concentró el 7.6% del empleo total (184,173 empleos), explicado por la demanda de mano de obra para confeccionar y exportar *t-shirt* de algodón, camisas, suéteres, prendas para bebés, etc.
- En cuarto lugar, el sector de agricultura tradicional representó el 7.5% de participación, por la demanda de mano de obra para el procesamiento y exportación de café, azúcar, etc.
- Cierra el top 5, la pesca y acuicultura (6.4% de participación), favorecido por las exportaciones de pota, calamares, langostinos, filetes de pescados, camarones, conservas de atún, entre otros.
- En conjunto, estos cinco sectores concentraron el 88.9% del total de empleos generados por las exportaciones.

N° de Empleos Generados según Sectores, Enero - Agosto 2023		
Agroindustrias	39.2%	951,007
Minería	28.2%	684,657
Prendas de vestir	7.6%	184,173
Agricultura	7.5%	183,147
Pesca y Acuicultura	6.4%	156,200
Minería no metálica		57,391
Sidero-metalúrgico		42,350
Textil		34,775
Pesca		33,711
Varios		27,466
Químico		26,513
Metalmecánico		26,490
Maderas		15,062
Hidrocarburos		6,086

Fuente: SUNAT / ADEX Data Trade/ INEI / BCRP

Región	Sector (2 principales)	Enero - Agosto			
		Empleos	Variación	Var.%	Part.%
Total General		2,429,027	-197,677	-7.5%	100.0%
Lima y Callao					
Lima	Agroindustria	221,528	8,562	4.0%	9.1%
	Prendas de vestir	143,874	-38,521	-21.1%	5.9%
Callao	Agroindustria	32,604	2,645	8.8%	1.3%
	Minería	26,769	-1,341	-4.8%	1.1%
Zona Costa					
Ica	Agroindustria	215,624	1,984	0.9%	8.9%
	Minería	68,615	6,839	11.1%	2.8%
La Libertad	Agroindustria	180,729	-10,627	-5.6%	7.4%
	Minería	36,145	-758	-2.1%	1.5%
Piura	Agroindustria	97,121	-2,904	-2.9%	4.0%
	Pesca y Acuicultura	94,465	23,959	34.0%	3.9%
Arequipa	Minería	104,459	6,210	6.3%	4.3%
	Agroindustria	23,146	-218	-0.9%	1.0%
Ancash	Minería	78,811	-9,647	-10.9%	3.2%
	Agroindustria	34,216	1,406	4.3%	1.4%
Lambayeque	Agroindustria	76,713	-13,147	-14.6%	3.2%
	Agricultura	21,899	-5,321	-19.5%	0.9%
Moquegua	Minería	92,290	43,767	90.2%	3.8%
	Pesca y Acuicultura	2,280	-457	-16.7%	0.1%
Tacna	Agroindustria	10,195	-767	-7.0%	0.4%
	Minería	6,667	-6	-0.1%	0.3%
Tumbes	Pesca y Acuicultura	10,599	-2,873	-21.3%	0.4%
	Agroindustria	1,025	-572	-35.8%	0.0%
Zona Andina					
Cajamarca	Agricultura	51,873	-72,536	-58.3%	2.1%
	Minería	25,255	1,311	5.5%	1.0%
Junín	Minería	39,325	16,121	69.5%	1.6%
	Agricultura	20,411	-22,784	-52.7%	0.8%
Apurímac	Minería	60,766	21,323	54.1%	2.5%
	Agricultura	914	289	46.2%	0.0%
Cusco	Minería	37,511	1,458	4.0%	1.5%
	Agroindustria	2,570	85	3.4%	0.1%
Puno	Minería	30,421	-5,555	-15.4%	1.3%
	Agricultura	676	-707	-51.1%	0.0%
Pasco	Minería	18,719	13,718	274.3%	0.8%
	Sidero-metalúrgico	2,172	-1,106	-33.7%	0.1%
Ayacucho	Minería	14,646	1,198	8.9%	0.6%
	Agroindustria	4,363	-1,979	-31.2%	0.2%
Huancavelica	Minería	1,078	-91	-7.8%	0.0%
	Agroindustria	1,033	773	297.8%	0.0%
Huánuco	Agroindustria	1,084	-157	-12.6%	0.0%
	Agricultura	49	-10	-17.0%	0.0%
Zona Amazónica					
San Martín	Agroindustria	20,051	3,630	22.1%	0.8%
	Agricultura	6,301	-7,111	-53.0%	0.3%
Amazonas	Agricultura	12,561	-2,533	-16.8%	0.5%
	Agroindustria	198	24	14.0%	0.0%
Ucayali	Agroindustria	7,560	-7,705	-50.5%	0.3%
	Maderas	4,647	-1,481	-24.2%	0.2%
Madre De Dios	Minería	2,700	639	31.0%	0.1%
	Agroindustria	1,652	-634	-27.7%	0.1%
Loreto	Agroindustria	468	-297	-38.8%	0.0%
	Hidrocarburos	344	-40	-10.4%	0.0%

Fuente: SUNAT / ADEX Data Trade/ INEI / BCRP

Elaboración: CIEN - ADEX



adt ADEX
Data Trade
**Sistema de Inteligencia
Comercial de ADEX**

**¡Haz crecer tus exportaciones
con los expertos!**

Más información **AQUÍ**



El empleo generado por los despachos al Asia se incrementó 6.0%.

17. Entre enero y agosto de 2023, se redujo el empleo asociado a los envíos hacia todos los continentes, con excepción de Asia (+6.0%) y África (+29.6%). El continente asiático incrementó su empleo, principalmente, por el aumento registrado en China (+9.8%) y Corea del Sur (+5.7%) ante la mayor demanda de mano de obra para procesamiento y embarques de minerales como cobre, hierro, plomo, etc.

Entre enero y agosto de 2023, las exportaciones a EE.UU. generaron cerca de la cuarta parte del empleo exportador.

18. Según países de destino, entre enero y agosto 2023, el mercado estadounidense fue el principal generador de puestos de trabajo (581,586 empleos) representando el 23.9% del total. Esta cifra fue justificada por la mayor demanda de mano de obra para exportar productos de los sectores agroindustrial, agro tradicional, prendas de vestir y minería tradicional, principalmente.

	Agosto				Enero - Agosto				Empleos Directos		Empleos Indirectos		Empleos Inducidos	
	Empleos	Variación	Var.%	Part.%	Empleos	Variación	Var.%	Part.%	Empleos	Variación	Empleos	Variación	Empleos	Variación
Total	345,468	-56,148 ▼	-14.0%	100.0%	2,429,027	-197,677 ▼	-7.5%	100.0%	773,627	-67,145	344,463	-29,922	1,310,938	-100,610
América del Norte	110,682	-13,652 ▼	-11.0%	32.0%	720,703	-96,740 ▼	-11.8%	29.7%	229,863	-30,647	110,127	-16,074	380,713	-50,019
Estados Unidos	92,859	-13,397 ▼	-12.6%	26.9%	581,586	-94,786 ▼	-14.0%	23.9%	185,339	-30,225	90,837	-15,720	305,410	-48,841
Canadá	11,916	-896 ▼	-7.0%	3.4%	80,912	-9,168 ▼	-10.2%	3.3%	25,219	-2,814	10,981	-1,528	44,711	-4,827
México	5,908	641 ▲	12.2%	1.7%	58,205	7,214 ▲	14.1%	2.4%	19,305	2,392	8,308	1,173	30,592	3,649
Asia	90,692	-5,532 ▼	-5.7%	26.3%	754,367	42,542 ▲	6.0%	31.1%	229,895	13,148	103,037	2,312	421,435	27,083
China	57,268	-5,951 ▼	-9.4%	16.6%	487,345	43,521 ▲	9.8%	20.1%	146,693	14,101	66,497	2,977	274,156	26,442
Corea del Sur	8,943	1,388 ▲	18.4%	2.6%	77,550	4,198 ▲	5.7%	3.2%	24,060	845	10,985	628	42,505	2,725
Japón	4,282	-3,832 ▼	-47.2%	1.2%	57,273	-6,562 ▼	-10.3%	2.4%	17,690	-2,365	7,894	-1,198	31,689	-2,999
India	7,299	699 ▲	10.6%	2.1%	39,679	-7,114 ▼	-15.2%	1.6%	12,075	-2,103	4,842	-867	22,762	-4,145
Hong Kong	3,643	5 ▲	0.1%	1.1%	24,000	-2,971 ▼	-11.0%	1.0%	7,696	-955	3,401	-444	12,903	-1,573
Europa	91,085	-28,874 ▼	-24.1%	26.4%	543,885	-119,677 ▼	-18.0%	22.4%	174,769	-40,614	73,450	-13,150	295,665	-65,913
Países Bajos	25,106	-4,074 ▼	-14.0%	7.3%	158,085	-260 ▼	-0.2%	6.5%	50,794	-200	21,393	126	85,898	-186
España	14,949	700 ▲	4.9%	4.3%	110,338	10,401 ▲	10.4%	4.5%	34,813	3,309	15,600	1,329	59,925	5,763
Alemania	13,872	-9,880 ▼	-41.6%	4.0%	60,136	-52,780 ▼	-46.7%	2.5%	19,716	-17,627	7,607	-5,873	32,812	-29,280
Reino Unido	9,559	-3,558 ▼	-27.1%	2.8%	51,183	-6,659 ▼	-11.5%	2.1%	16,588	-2,559	7,032	-859	27,564	-3,241
Italia	6,696	1,214 ▲	22.2%	1.9%	36,045	-1,295 ▼	-3.5%	1.5%	11,539	-628	4,884	-114	19,623	-554
América Latina	49,917	-8,991 ▼	-15.3%	14.4%	383,628	-26,619 ▼	-6.5%	15.8%	130,725	-9,747	53,849	-3,519	199,055	-13,353
Chile	11,564	-2,119 ▼	-15.5%	3.3%	97,367	545 ▲	0.6%	4.0%	33,055	278	13,352	-510	50,960	777
Ecuador	10,312	-2,168 ▼	-17.4%	3.0%	89,715	6,478 ▲	7.8%	3.7%	30,322	2,244	11,985	155	47,408	4,078
Colombia	7,042	-4,179 ▼	-37.2%	2.0%	51,109	-27,120 ▼	-34.7%	2.1%	17,725	-9,704	6,752	-2,749	26,633	-14,667
Brasil	6,102	-141 ▼	-2.3%	1.8%	46,193	1,729 ▲	3.9%	1.9%	15,066	695	7,414	567	23,714	467
Bolivia	3,155	-681 ▼	-17.8%	0.9%	20,324	-7,204 ▼	-26.2%	0.8%	7,692	-2,798	2,539	-971	10,093	-3,435
África	1,573	845 ▲	116.1%	0.5%	17,069	3,900 ▲	29.6%	0.7%	5,315	1,069	2,708	710	9,045	2,121
Costa de Marfil	623	603 ▲	3030.2%	0.2%	3,826	1,452 ▲	61.1%	0.2%	1,145	434	706	268	1,975	749
Oceanía	1,519	56 ▲	3.9%	0.4%	9,376	-1,084 ▼	-10.4%	0.4%	3,059	-354	1,292	-200	5,024	-529
Australia	1,134	5 ▲	0.4%	0.3%	6,810	-582 ▼	-7.9%	0.3%	2,222	-190	942	-127	3,646	-265

Fuente: SUNAT / ADEX Data Trade/ INEI / BCRP

Elaboración: CIEN - ADEX

ADEX

¡CERTIFICA CON LOS EXPERTOS EN EXPORTACIONES!

ADEX, MÁS DE 18 AÑOS COMO ENTIDAD CERTIFICADORA AUTORIZADA POR MINCETUR

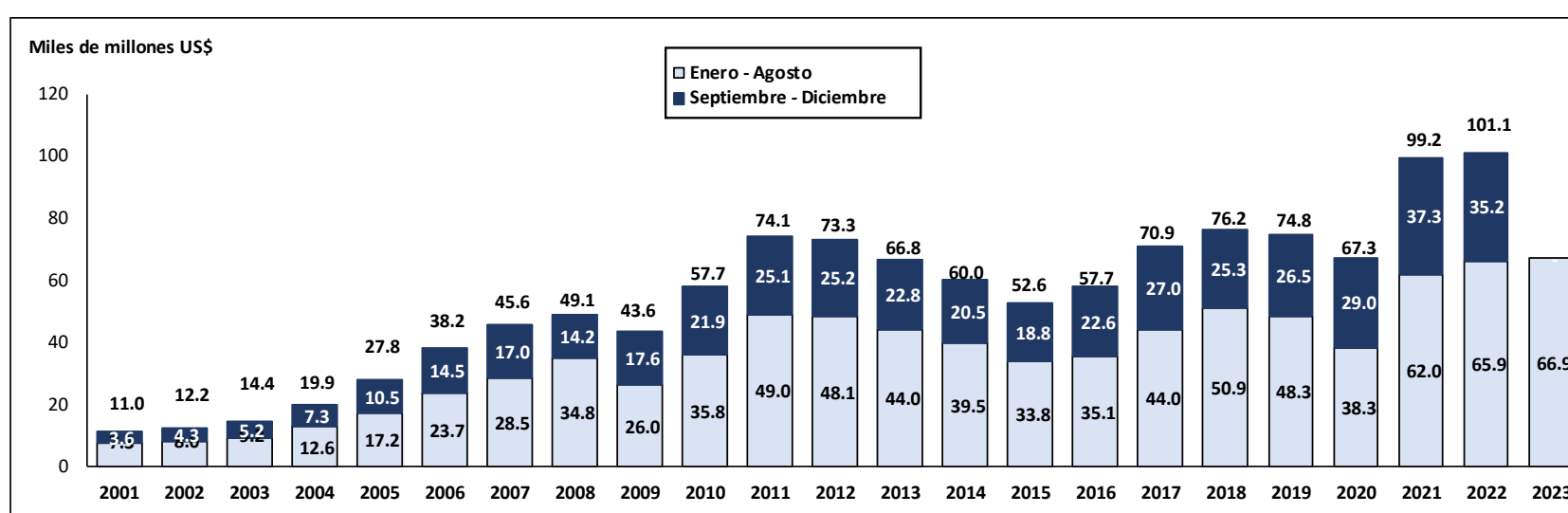
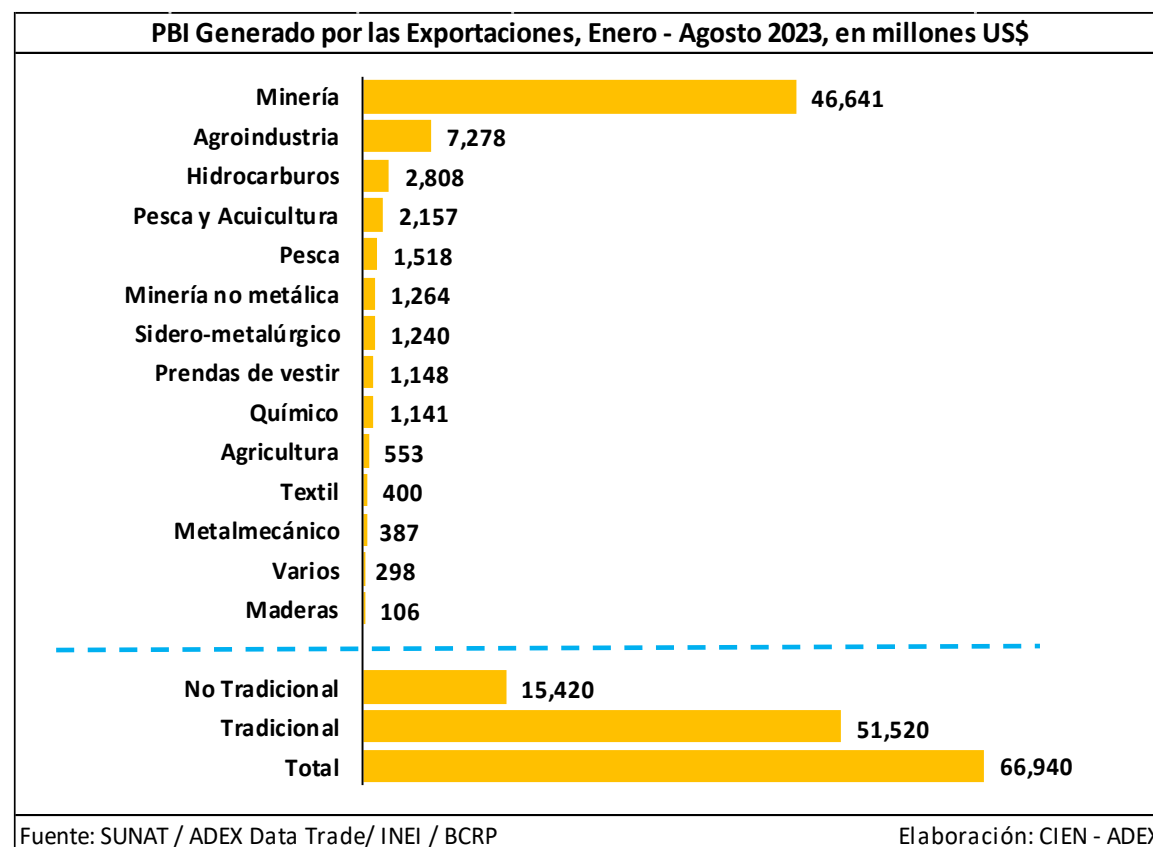
Más información **AQUI**



Impacto en el PBI:

Minería tradicional continúa siendo la principal actividad generadora de PBI al representar cerca al 70% del total.

19. En agosto de 2023, las exportaciones sumaron US\$ 5,188.6 millones, traduciéndose en una producción nacional (o técnicamente, PBI) equivalente a US\$ 8,465.3 millones, cifra que representó una caída de -4.5% interanual. Este retroceso estuvo alineado con las menores exportaciones de agosto 2023 que se redujeron 6.9% en términos interanuales.
20. Este retroceso fue resultado del menor PBI generado por las exportaciones tradicionales (-2.9%) explicado a su vez por los retrocesos del PBI asociado a los sectores de hidrocarburos (-46.3%), pesca tradicional (-93.7%), agro tradicional (-22.3%) y contrarrestados, en parte, por el incremento en minería tradicional (+12.1%).
21. Asimismo, contribuyó a este retroceso la caída del rubro no tradicional (-9.6%), debido a la caída en seis de los diez sectores que lo conforman.
22. En términos acumulados, entre enero a agosto 2023, las exportaciones generaron un PBI equivalente a US\$ 66,940.0 millones, lo que significó un incremento de 1.5% interanual, explicado, principalmente, por el aumento del PBI asociado a minería tradicional (+11.0%), actividad que representó el 69.7% del PBI total generado.



	Agosto				Enero - Agosto			
	Mill.US\$	Var. Mill.US\$	Var.%	Part.%	Mill.US\$	Var. Mill.US\$	Var.%	Part.%
PBI Generado por las Exportaciones Totales	8,465.3	-401.8	-4.5%	100.0%	66,940.0	1,000.1	1.5%	100.0%
PBI Generado por las Exportaciones Tradicionales	6,531.4	-196.6	-2.9%	77.2%	51,520.0	921.7	1.8%	77.0%
Minería	6,066.1	655.0	12.1%	71.7%	46,640.8	4,620.6	11.0%	69.7%
Hidrocarburos	256.8	-221.7	-46.3%	3.0%	2,808.5	-1,670.6	-37.3%	4.2%
Pesca	39.1	-581.0	-93.7%	0.5%	1,518.3	-1,584.5	-51.1%	2.3%
Agricultura	169.4	-48.9	-22.4%	2.0%	552.5	-443.8	-44.5%	0.8%
PBI Generado por las Exportaciones No Tradicionales	1,933.9	-205.2	-9.6%	22.8%	15,420.0	78.4	0.5%	23.0%
Agroindustria	1,056.1	-91.3	-8.0%	12.5%	7,278.4	88.0	1.2%	10.9%
Pesca y Acuicultura	177.2	2.6	1.5%	2.1%	2,157.4	388.3	22.0%	3.2%
Minería no metálica	114.4	-42.4	-27.0%	1.4%	1,263.6	235.7	22.9%	1.9%
Sidero-metalúrgico	137.0	6.6	5.1%	1.6%	1,240.0	-127.0	-9.3%	1.9%
Prendas de vestir	131.4	-64.9	-33.1%	1.6%	1,148.3	-236.7	-17.1%	1.7%
Químico	164.1	-11.4	-6.5%	1.9%	1,141.2	-217.4	-16.0%	1.7%
Textil	52.2	1.3	2.6%	0.6%	400.5	-40.1	-9.1%	0.6%
Metalmecánico	50.4	0.6	1.1%	0.6%	386.9	31.7	8.9%	0.6%
Maderas	11.3	-2.4	-17.6%	0.1%	105.6	-37.2	-26.1%	0.2%
Varios	39.7	-3.8	-8.7%	0.5%	298.2	-6.9	-2.3%	0.4%

Fuente: SUNAT / ADEX Data Trade/ INEI / BCRP

Elaboración: CIEN - ADEX