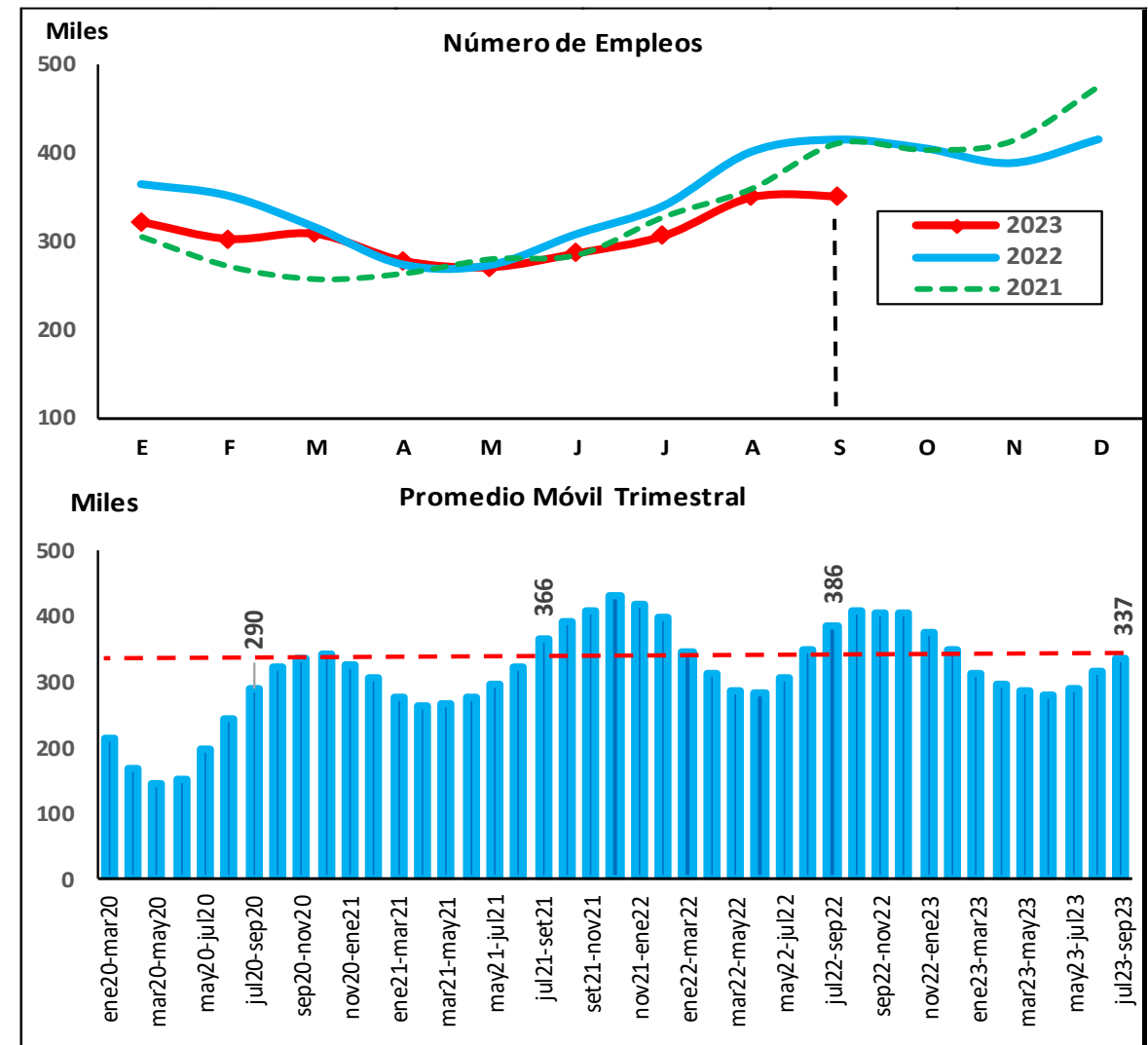


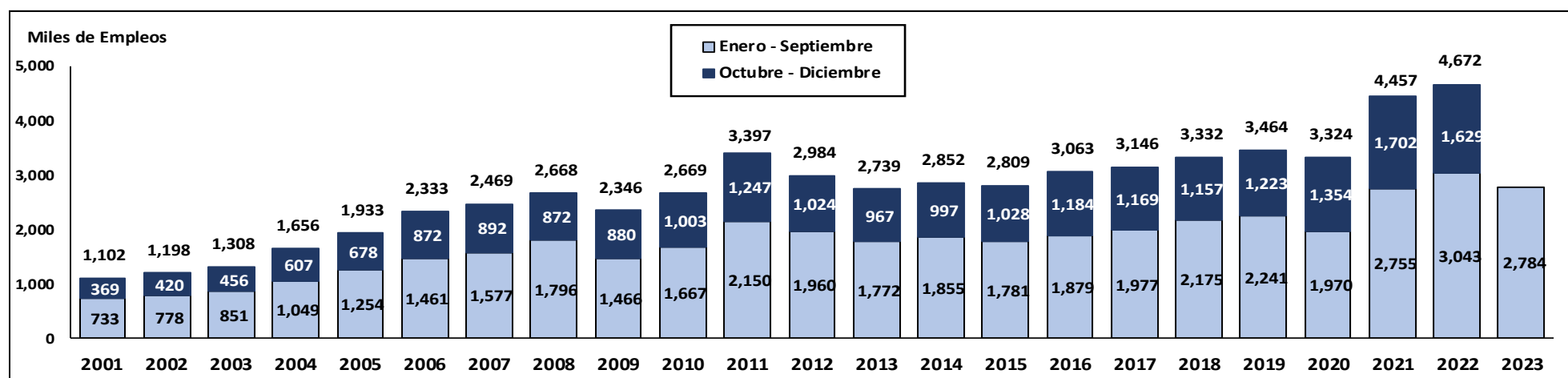
## Impacto en el Empleo:

- En septiembre 2023, se profundizó caída de los empleos generados por las exportaciones al retroceder por cuarto mes consecutivo (-15.4%) ante la menor generación de empleo en 9 de los 14 sectores.
- En el periodo de enero-septiembre 2023, los empleos cayeron 8.5% interanual.

1. En septiembre 2023, el empleo generado por las exportaciones superó los 352 mil (tasa de caída interanual: -15.4%) y registró la cuarta caída mensual consecutiva (-12.5% en agosto, -9.6% en julio y -6.6% en junio) que profundizó la caída en los empleos.
2. Este retroceso fue resultado de la caída del empleo en el rubro tradicional (-17.3%) y agudizado por la menor generación de empleo en el rubro no tradicional (-13.8%).
3. La caída del rubro tradicional se debió a la menor demanda de mano de obra en agro tradicional (-37.3%) y pesca tradicional (-63.8%), contrarrestados, en parte, por el incremento en minería tradicional (+8.4%) e hidrocarburos (+15.0%).
4. Por su parte, la caída del rubro no tradicional se debió a una menor generación de empleo en todos los sectores, a excepción de minería no metálica, textil y varios.
5. Al tercer trimestre de 2023, el número de empleos generados fueron cerca de 2 millones 784 mil, representando una caída interanual de 8.5%.
6. En este periodo, los empleos generados se incrementaron en solo 4 sectores y solo 3 de ellos (pesca y acuicultura, minería no metálica y metalmeccánico) alcanzaron récords históricos.



7. Considerando trimestres móviles, en los meses de julio, agosto y septiembre 2023, se generaron 337 mil empleos, representando una caída de 12.7% interanual.



	Septiembre				Enero - Septiembre				Récord Histórico (Enero - Septiembre)		Empleos Directos		Empleos Indirectos		Empleos Inducidos	
	Empleos	Variación	Var. %	Part. %	Empleos	Variación	Var. %	Part. %	Empleos	Año	Empleos	Variación	Empleos	Variación	Empleos	Variación
<b>Total</b>	<b>352,024</b>	<b>-64,020</b>	<b>-15.4%</b>	<b>100.0%</b>	<b>2,783,543</b>	<b>-259,190</b>	<b>-8.5%</b>	<b>100.0%</b>	<b>3,042,734</b>	<b>2022</b>	<b>887,447</b>	<b>-87,427</b>	<b>391,976</b>	<b>-38,638</b>	<b>1,504,120</b>	<b>-133,125</b>
<b>Tradicionales</b>	<b>156,137</b>	<b>-32,620</b>	<b>-17.3%</b>	<b>44.4%</b>	<b>1,063,792</b>	<b>-180,916</b>	<b>-14.5%</b>	<b>38.2%</b>	<b>1,244,708</b>	<b>2022</b>	<b>329,575</b>	<b>-61,372</b>	<b>127,806</b>	<b>-23,548</b>	<b>606,411</b>	<b>-95,996</b>
Minería	94,489	7,338	8.4%	26.8%	779,081	56,899	7.9%	28.0%	790,271	2021	234,037	17,093	93,660	6,840	451,384	32,966
Agricultura	57,404	-34,214	-37.3%	16.3%	240,534	-191,085	-44.3%	8.6%	498,323	2011	82,219	-65,316	22,245	-17,672	136,071	-108,097
Pesca	3,332	-5,863	-63.8%	0.9%	37,176	-42,946	-53.6%	1.3%	84,996	2021	9,678	-11,180	10,222	-11,808	17,276	-19,957
Hidrocarburos	912	119	15.0%	0.3%	7,001	-3,785	-35.1%	0.3%	10,786	2022	3,641	-1,969	1,680	-908	1,680	-908
<b>No Tradicionales</b>	<b>195,887</b>	<b>-31,400</b>	<b>-13.8%</b>	<b>55.6%</b>	<b>1,719,752</b>	<b>-78,274</b>	<b>-4.4%</b>	<b>61.8%</b>	<b>1,798,026</b>	<b>2022</b>	<b>557,873</b>	<b>-26,055</b>	<b>264,170</b>	<b>-15,090</b>	<b>897,709</b>	<b>-37,129</b>
Agroindustria	135,821	-19,589	-12.6%	38.6%	1,089,347	-33,291	-3.0%	39.1%	1,122,638	2022	347,736	-10,627	148,432	-4,536	593,179	-18,128
Prendas de vestir	19,063	-10,419	-35.3%	5.4%	203,244	-54,933	-21.3%	7.3%	348,933	2008	60,075	-16,237	49,036	-13,254	94,133	-25,442
Pesca y Acuicultura	11,778	-1,688	-12.5%	3.3%	167,927	22,597	15.5%	6.0%	167,927	2023	50,235	6,760	31,017	4,174	86,675	11,663
Minería no metálica	7,898	2,858	56.7%	2.2%	65,288	12,184	22.9%	2.3%	65,288	2023	20,128	3,756	11,689	2,181	33,471	6,246
Sidero-metalúrgico	4,606	-745	-13.9%	1.3%	46,941	-6,475	-12.1%	1.7%	54,215	2013	19,628	-2,707	6,086	-839	21,228	-2,928
Textil	4,900	258	5.6%	1.4%	39,670	-4,354	-9.9%	1.4%	55,031	2014	13,523	-1,484	7,320	-803	18,827	-2,066
Químico	3,453	-1,207	-25.9%	1.0%	29,946	-7,209	-19.4%	1.1%	37,155	2022	14,674	-3,533	1,725	-415	13,547	-3,261
Metalmeccánico	2,928	-512	-14.9%	0.8%	29,417	937	3.3%	1.1%	29,417	2023	14,487	462	979	31	13,952	445
Maderas	1,496	-491	-24.7%	0.4%	16,555	-6,408	-27.9%	0.6%	48,008	2006	4,964	-1,921	3,760	-1,455	7,832	-3,031
Varios	3,944	134	3.5%	1.1%	31,416	-1,322	-4.0%	1.1%	54,463	2012	12,424	-523	4,126	-174	14,866	-626

Fuente: SUNAT / ADEX Data Trade/ INEI / BCRP

Elaboración: CIEN - ADEX

**Nota Informativa:** Los datos del presente reporte fueron extraídos el 8 de noviembre de 2023.

En septiembre 2023, la empleabilidad se redujo en 12 regiones.

- En septiembre 2023, el empleo asociado a las exportaciones decreció en las cuatro zonas: Lima y Callao (-22.1%), Costa (-15.6%), Andina (-4.3%) y Amazonía (-11.7%).
- A nivel de regiones, se registró un menor nivel de empleo en 12 de las 25 regiones (incluido el Callao). En contraste, Moquegua fue el más dinámico (+102.7%) ante la mayor demanda de mano de obra para la extracción y procesamiento de cobre en su nueva mina Quellaveco.

Lima, Ica y La Libertad continúan siendo las mayores generadoras de empleo exportador.

- Al tercer trimestre de 2023, Lima, Ica y La Libertad generaron el 48.0% del empleo exportador total. Lima tuvo como principales actividades a la agroindustria y prendas de vestir, mientras que Ica y La Libertad registraron a la agroindustria y la minería tradicional. En contraste, las 3 regiones con menor generación de empleo fueron Loreto, Huánuco y Huancavelica, representando solo el 0.2% del empleo total, concentrado en exportaciones del sector de minería tradicional, agro e hidrocarburos.

	Septiembre				Enero - Septiembre				Empleos Directos		Empleos Indirectos		Empleos Inducidos	
	Empleos	Variación	Var.%	Part.%	Empleos	Variación	Var.%	Part.%	Empleos	Variación	Empleos	Variación	Empleos	Variación
<b>Total</b>	<b>352,024</b>	<b>-64,020</b>	<b>▼ -15.4%</b>	<b>100.0%</b>	<b>2,783,543</b>	<b>-259,190</b>	<b>▼ -8.5%</b>	<b>100.0%</b>	<b>887,447</b>	<b>-87,427</b>	<b>391,976</b>	<b>-38,638</b>	<b>1,504,120</b>	<b>-133,125</b>
<b>Lima y Callao</b>	<b>97,104</b>	<b>-27,501</b>	<b>▼ -22.1%</b>	<b>27.6%</b>	<b>787,823</b>	<b>-202,801</b>	<b>▼ -20.5%</b>	<b>28.3%</b>	<b>261,546</b>	<b>-65,560</b>	<b>122,334</b>	<b>-31,794</b>	<b>403,943</b>	<b>-105,447</b>
Lima	82,743	-18,451	▼ -18.2%	23.5%	661,630	-140,316	▼ -17.5%	23.8%	219,827	-44,512	104,379	-23,729	337,423	-72,075
Callao	14,360	-9,050	▼ -38.7%	4.1%	126,193	-62,485	▼ -33.1%	4.5%	41,719	-21,048	17,954	-8,064	66,520	-33,373
<b>Zona Costa</b>	<b>171,493</b>	<b>-31,750</b>	<b>▼ -15.6%</b>	<b>48.7%</b>	<b>1,513,671</b>	<b>11,442</b>	<b>▲ 0.8%</b>	<b>54.4%</b>	<b>473,878</b>	<b>3,796</b>	<b>213,069</b>	<b>-1,838</b>	<b>826,723</b>	<b>9,484</b>
Ica	37,004	547	▲ 1.5%	10.5%	374,304	4,815	▲ 1.3%	13.4%	118,063	1,988	54,085	-901	202,156	3,728
La Libertad	40,575	-24,159	▼ -37.3%	11.5%	300,293	-11,935	▼ -3.8%	10.8%	95,217	-3,739	40,690	-1,622	164,385	-6,574
Piura	23,695	2,538	▲ 12.0%	6.7%	256,010	30,221	▲ 13.4%	9.2%	79,811	9,038	41,499	5,772	134,699	15,410
Arequipa	20,323	332	▲ 1.7%	5.8%	173,876	6,605	▲ 3.9%	6.2%	53,977	2,176	22,994	558	96,905	3,871
Ancash	16,906	-4,612	▼ -21.4%	4.8%	145,467	-30,874	▼ -17.5%	5.2%	44,254	-8,458	19,959	-6,651	81,255	-15,766
Lambayeque	14,202	-13,934	▼ -49.5%	4.0%	114,033	-31,813	▼ -21.8%	4.1%	37,042	-10,292	14,367	-4,053	62,624	-17,468
Moquegua	14,861	7,529	▲ 102.7%	4.2%	111,301	48,917	▲ 78.4%	4.0%	33,691	14,539	13,511	5,753	64,100	28,625
Tacna	2,691	-11	▼ -0.4%	0.8%	25,497	-575	▼ -2.2%	0.9%	7,944	-186	3,637	-73	13,915	-316
Tumbes	1,237	19	▲ 1.6%	0.4%	12,889	-3,920	▼ -23.3%	0.5%	3,880	-1,271	2,326	-621	6,683	-2,027
<b>Zona Andina</b>	<b>72,154</b>	<b>-3,280</b>	<b>▼ -4.3%</b>	<b>20.5%</b>	<b>411,657</b>	<b>-49,013</b>	<b>▼ -10.6%</b>	<b>14.8%</b>	<b>129,154</b>	<b>-19,325</b>	<b>47,333</b>	<b>-2,785</b>	<b>235,170</b>	<b>-26,903</b>
Cajamarca	28,253	-9,581	▼ -25.3%	8.0%	108,941	-81,939	▼ -42.9%	3.9%	36,027	-28,002	10,997	-7,623	61,916	-46,315
Junín	12,014	-1,730	▼ -12.6%	3.4%	88,196	-3,452	▼ -3.8%	3.2%	27,881	-2,009	10,245	327	50,070	-1,770
Apurímac	11,415	3,512	▲ 44.4%	3.2%	73,274	25,199	▲ 52.4%	2.6%	22,055	7,569	8,785	3,025	42,434	14,605
Cusco	8,128	867	▲ 11.9%	2.3%	50,538	1,525	▲ 3.1%	1.8%	15,353	409	6,119	243	29,066	872
Puno	6,208	1,498	▲ 31.8%	1.8%	38,369	-4,738	▼ -11.0%	1.4%	11,573	-1,454	4,649	-557	22,147	-2,727
Pasco	3,053	1,333	▲ 77.5%	0.9%	25,405	13,517	▲ 113.7%	0.9%	7,936	3,856	3,124	1,692	14,345	7,969
Ayacucho	2,922	995	▲ 51.6%	0.8%	22,796	319	▲ 1.4%	0.8%	7,029	119	2,838	22	12,929	178
Huancavelica	96	-182	▼ -65.5%	0.0%	2,900	761	▲ 35.6%	0.1%	900	250	409	113	1,591	398
Huánuco	66	8	▲ 14.7%	0.0%	1,238	-205	▼ -14.2%	0.0%	398	-64	168	-26	672	-114
<b>Zona Amazónica</b>	<b>11,266</b>	<b>-1,496</b>	<b>▼ -11.7%</b>	<b>3.2%</b>	<b>70,199</b>	<b>-18,832</b>	<b>▼ -21.2%</b>	<b>2.5%</b>	<b>22,806</b>	<b>-6,310</b>	<b>9,208</b>	<b>-2,214</b>	<b>38,185</b>	<b>-10,308</b>
San Martín	5,685	-21	▼ -0.4%	1.6%	32,903	-2,714	▼ -7.6%	1.2%	10,654	-1,090	4,222	86	18,026	-1,710
Amazonas	3,274	-2,069	▼ -38.7%	0.9%	16,062	-4,603	▼ -22.3%	0.6%	5,483	-1,571	1,501	-431	9,077	-2,601
Ucayali	1,274	532	▲ 71.6%	0.4%	13,486	-8,707	▼ -39.2%	0.5%	4,209	-2,745	2,289	-1,345	6,988	-4,618
Madre De Dios	933	104	▲ 12.6%	0.3%	6,510	-1,413	▼ -17.8%	0.2%	1,994	-435	966	-347	3,550	-631
Loreto	100	-41	▼ -29.3%	0.0%	1,238	-1,395	▼ -53.0%	0.0%	466	-469	229	-178	544	-748

Fuente: SUNAT / ADEX Data Trade/ INEI / BCRP

Elaboración: CIEN - ADEX

**ADEX CONSULTING**

**TE BRINDAMOS SOLUCIONES A MEDIDA**

Asesoría y consultoría en:

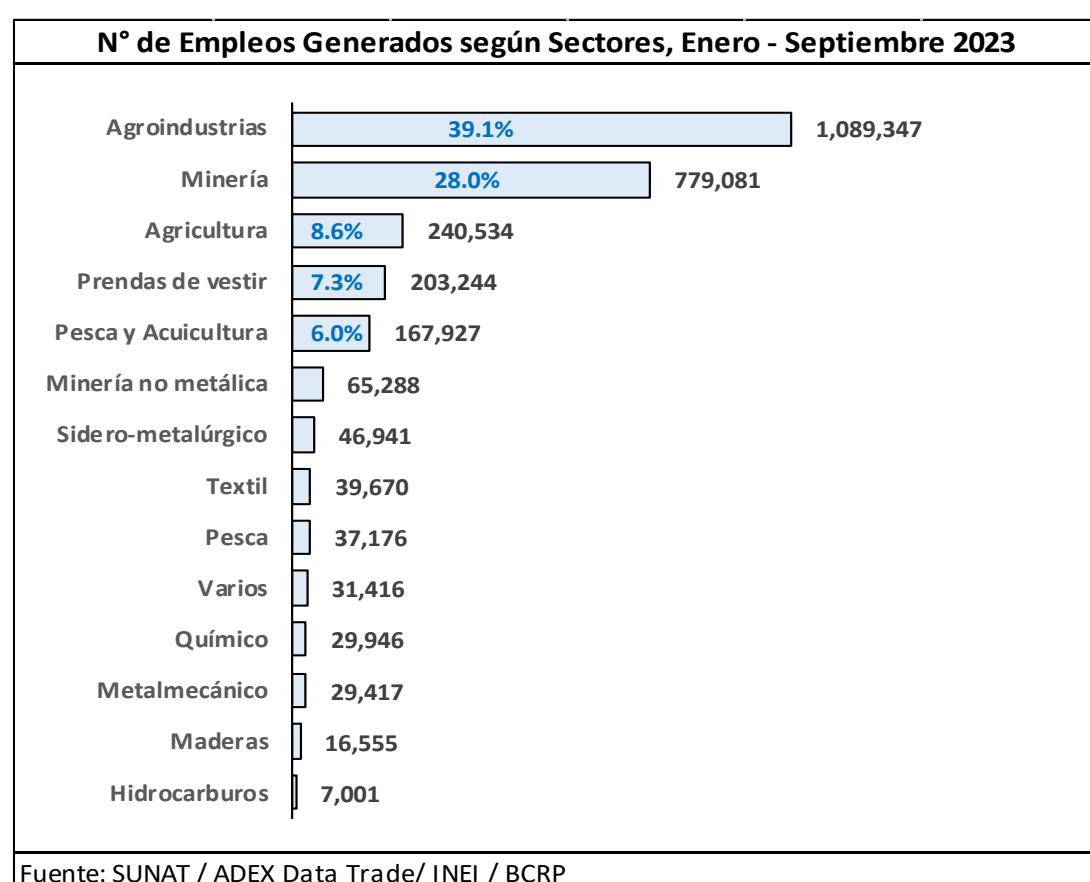
- Inteligencia Comercial y Oportunidades de Negocios
- Asesoría Especializada
- Servicios Legales

¡Asesórate con los expertos en comercio exterior!

Más información **AQUÍ**

## Agroindustria generó más de 1 millón de puestos de trabajo consolidándose como la principal actividad generadora de empleo exportador.

- Entre enero y septiembre de 2023, la agroindustria fue la principal actividad generadora de empleo asociado a exportaciones (1 millón 89 mil puestos de trabajo o 39.1% del total), por la demanda de mano de obra para procesamiento y exportación de *superfoods*, como paltas, uvas, arándanos, espárragos, mangos, etc.
- En segundo lugar, la minería tradicional concentró el 28.0% del empleo exportador, influenciado por el comportamiento de los despachos de minerales como cobre, oro, cinc, hierro, molibdeno, plomo, etc.
- En tercer lugar, el sector de agricultura tradicional representó el 8.6% de participación, por la demanda de mano de obra para el procesamiento y exportación de café, azúcar, etc.
- En cuarto lugar, el sector de prendas de vestir concentró el 7.3% del empleo total, explicado por la demanda de mano de obra para confeccionar y exportar *t-shirt* de algodón, camisas, suéteres, prendas para bebés, etc.
- Cierra el top 5, la pesca y acuicultura (6.0% de participación), favorecido por las exportaciones de pota, calamares, langostinos, filetes de pescados, camarones, conservas de atún, entre otros.
- En conjunto, concentraron el 89.1% del total de empleos generados por las exportaciones.



Región	Sector (2 principales)	Enero - Septiembre			
		Empleos	Variación	Var.%	Part.%
<b>Total General</b>		<b>2,783,543</b>	<b>-259,190</b>	<b>-8.5%</b>	<b>100.0%</b>
<b>Lima y Callao</b>					
Lima	Agroindustria	255,473	10,741	▲ 4.4%	9.2%
	Prendas de vestir	159,009	-46,620	▼ -22.7%	5.7%
Callao	Agroindustria	37,118	3,996	▲ 12.1%	1.3%
	Minería	28,336	-2,283	▼ -7.5%	1.0%
<b>Zona Costa</b>					
Ica	Agroindustria	239,059	4,368	▲ 1.9%	8.6%
	Minería	78,520	8,045	▲ 11.4%	2.8%
La Libertad	Agroindustria	215,694	-29,176	▼ -11.9%	7.7%
	Minería	41,220	115	▲ 0.3%	1.5%
Piura	Agroindustria	108,131	-275	▼ -0.3%	3.9%
	Pesca y Acuicultura	101,246	22,878	▲ 29.2%	3.6%
Arequipa	Minería	117,472	6,800	▲ 6.1%	4.2%
	Agroindustria	26,825	-237	▼ -0.9%	1.0%
Ancash	Minería	87,498	-14,751	▼ -14.4%	3.1%
	Agroindustria	39,894	3,262	▲ 8.9%	1.4%
Lambayeque	Agroindustria	85,603	-26,209	▼ -23.4%	3.1%
	Agricultura	27,416	-5,984	▼ -17.9%	1.0%
Moquegua	Minería	106,609	51,498	▲ 93.4%	3.8%
	Pesca y Acuicultura	2,314	-441	▼ -16.0%	0.1%
Tacna	Agroindustria	11,567	-796	▼ -6.4%	0.4%
	Minería	7,622	10	▲ 0.1%	0.3%
Tumbes	Pesca y Acuicultura	11,739	-2,808	▼ -19.3%	0.4%
	Agroindustria	1,111	-618	▼ -35.7%	0.0%
<b>Zona Andina</b>					
Cajamarca	Agricultura	77,187	-81,694	▼ -51.4%	2.8%
	Minería	28,099	1,135	▲ 4.2%	1.0%
Junín	Minería	44,635	17,736	▲ 65.9%	1.6%
	Agricultura	25,208	-26,385	▼ -51.1%	0.9%
Apurímac	Minería	72,124	25,233	▲ 53.8%	2.6%
	Agricultura	971	-74	▼ -7.1%	0.0%
Cusco	Minería	44,472	2,458	▲ 5.9%	1.6%
	Agroindustria	3,181	191	▲ 6.4%	0.1%
Puno	Minería	36,377	-4,116	▼ -10.2%	1.3%
	Agricultura	685	-744	▼ -52.1%	0.0%
Pasco	Minería	21,235	15,466	▲ 268.0%	0.8%
	Sidero-metalúrgico	2,328	-1,255	▼ -35.0%	0.1%
Ayacucho	Minería	16,911	2,148	▲ 14.5%	0.6%
	Agroindustria	4,979	-1,953	▼ -28.2%	0.2%
Huancavelica	Minería	1,109	-161	▼ -12.7%	0.0%
	Agroindustria	1,061	716	▲ 207.7%	0.0%
Huánuco	Agroindustria	1,140	-156	▼ -12.1%	0.0%
	Agricultura	49	-10	▼ -17.0%	0.0%
<b>Zona Amazónica</b>					
San Martín	Agroindustria	24,572	5,502	▲ 28.9%	0.9%
	Agricultura	7,385	-9,074	▼ -55.1%	0.3%
Amazonas	Agricultura	15,751	-4,562	▼ -22.5%	0.6%
	Agroindustria	282	-13	▼ -4.2%	0.0%
Ucayali	Agroindustria	8,504	-6,908	▼ -44.8%	0.3%
	Maderas	4,973	-1,749	▼ -26.0%	0.2%
Madre De Dios	Minería	3,026	748	▲ 32.8%	0.1%
	Agroindustria	2,079	-594	▼ -22.2%	0.1%
Loreto	Agroindustria	520	-296	▼ -36.2%	0.0%
	Hidrocarburos	370	-51	▼ -12.1%	0.0%

Fuente: SUNAT / ADEX Data Trade/ INEI / BCRP

Elaboración: CIEN - ADEX



**adt** ADEX  
Data Trade

**Sistema de Inteligencia  
Comercial de ADEX**

**¡Haz crecer tus exportaciones  
con los expertos!**

Más información **AQUÍ**



## El empleo generado por los despachos al Asia se redujo.

17. En septiembre 2023, se redujo el empleo asociado a los envíos hacia todos los continentes, con excepción de África (+199.0%) y Oceanía (+10.7%). El empleo asociado a los despachos hacia Asia decreció por segundo mes consecutivo (-8.1%), principalmente, por la reducción en Corea del Sur (+39.2%), Japón (64.1%) y Hong Kong (-35.7%) ante la menor demanda de mano de obra para procesamiento y embarques de minerales como cinc, plomo, hierro, etc.

## Entre enero y septiembre de 2023, las exportaciones a EE.UU. generaron cerca de la cuarta parte del empleo total.

18. Según países de destino, entre enero y septiembre 2023, el mercado estadounidense fue el principal generador de puestos de trabajo (678,153 empleos o 24.4% del total). Esta cifra fue justificada por la mayor demanda de mano de obra para exportar productos de los sectores agroindustrial, prendas de vestir, agro tradicional, minería tradicional y minería no metálica, principalmente.

	Septiembre				Enero - Septiembre				Empleos Directos		Empleos Indirectos		Empleos Inducidos	
	Empleos	Variación	Var.%	Part.%	Empleos	Variación	Var.%	Part.%	Empleos	Variación	Empleos	Variación	Empleos	Variación
<b>Total</b>	<b>352,024</b>	<b>-64,020</b>	<b>▼ -15.4%</b>	<b>100.0%</b>	<b>2,783,543</b>	<b>-259,190</b>	<b>▼ -8.5%</b>	<b>100.0%</b>	<b>887,447</b>	<b>-87,427</b>	<b>391,976</b>	<b>-38,638</b>	<b>1,504,120</b>	<b>-133,125</b>
<b>América del Norte</b>	<b>112,725</b>	<b>-20,710</b>	<b>▼ -15.5%</b>	<b>32.0%</b>	<b>836,757</b>	<b>-114,126</b>	<b>▼ -12.0%</b>	<b>30.1%</b>	<b>267,282</b>	<b>-36,284</b>	<b>126,370</b>	<b>-18,949</b>	<b>443,106</b>	<b>-58,893</b>
Estados Unidos	93,436	-22,035	▼ -19.1%	26.5%	678,153	-113,690	▼ -14.4%	24.4%	216,478	-36,283	104,596	-18,757	357,079	-58,650
Canadá	13,286	1,715	▲ 14.8%	3.8%	94,282	-7,370	▼ -7.3%	3.4%	29,457	-2,279	12,605	-1,329	52,220	-3,762
México	6,003	-389	▼ -6.1%	1.7%	64,323	6,933	▲ 12.1%	2.3%	21,347	2,278	9,169	1,137	33,807	3,518
<b>Asia</b>	<b>96,873</b>	<b>-8,544</b>	<b>▼ -8.1%</b>	<b>27.5%</b>	<b>851,576</b>	<b>34,346</b>	<b>▲ 4.2%</b>	<b>30.6%</b>	<b>259,601</b>	<b>10,628</b>	<b>115,734</b>	<b>636</b>	<b>476,240</b>	<b>23,082</b>
China	66,120	1,091	▲ 1.7%	18.8%	553,376	44,520	▲ 8.7%	19.9%	166,644	14,553	75,070	2,464	311,661	27,503
Corea del Sur	6,405	-4,122	▼ -39.2%	1.8%	83,771	-94	▼ -0.1%	3.0%	25,976	-570	11,851	152	45,944	324
Japón	3,919	-6,999	▼ -64.1%	1.1%	61,063	-13,691	▼ -18.3%	2.2%	18,903	-4,622	8,408	-2,106	33,752	-6,963
India	7,987	1,403	▲ 21.3%	2.3%	47,654	-5,724	▼ -10.7%	1.7%	14,495	-1,694	5,804	-702	27,355	-3,328
Hong Kong	3,007	-1,671	▼ -35.7%	0.9%	27,775	-3,874	▼ -12.2%	1.0%	8,905	-1,242	3,942	-557	14,928	-2,075
<b>Europa</b>	<b>86,450</b>	<b>-28,658</b>	<b>▼ -24.9%</b>	<b>24.6%</b>	<b>629,306</b>	<b>-149,355</b>	<b>▼ -19.2%</b>	<b>22.6%</b>	<b>202,586</b>	<b>-50,433</b>	<b>84,072</b>	<b>-16,770</b>	<b>342,649</b>	<b>-82,152</b>
Unión Europea	72,090	-25,393	▼ -26.0%	20.5%	524,538	-125,458	▼ -19.3%	18.8%	169,187	-42,507	70,061	-13,715	285,290	-69,236
Reino Unido	8,238	-2,634	▼ -24.2%	2.3%	59,574	-9,140	▼ -13.3%	2.1%	19,317	-3,398	8,152	-1,143	32,106	-4,599
Suiza	4,945	157	▲ 3.3%	1.4%	31,971	-10,652	▼ -25.0%	1.1%	9,821	-3,272	3,945	-1,248	18,205	-6,131
Rusia	724	-563	▼ -43.7%	0.2%	10,344	-2,054	▼ -16.6%	0.4%	3,312	-647	1,435	-281	5,597	-1,126
Noruega	453	-150	▼ -24.9%	0.1%	2,489	-1,905	▼ -43.4%	0.1%	820	-564	413	-373	1,257	-969
<b>América Latina</b>	<b>52,901</b>	<b>-7,167</b>	<b>▼ -11.9%</b>	<b>15.0%</b>	<b>436,272</b>	<b>-34,043</b>	<b>▼ -7.2%</b>	<b>15.7%</b>	<b>148,564</b>	<b>-12,440</b>	<b>61,358</b>	<b>-4,193</b>	<b>226,351</b>	<b>-17,410</b>
Chile	10,980	-460	▼ -4.0%	3.1%	108,224	-38	▼ 0.0%	3.9%	36,723	45	14,875	-585	56,625	502
Ecuador	9,593	-4,001	▼ -29.4%	2.7%	99,286	2,456	▲ 2.5%	3.6%	33,575	875	13,285	-399	52,426	1,980
Colombia	9,065	-4,405	▼ -32.7%	2.6%	60,111	-31,589	▼ -34.4%	2.2%	20,797	-11,271	7,943	-3,107	31,371	-17,211
Brasil	5,549	-724	▼ -11.5%	1.6%	51,732	995	▲ 2.0%	1.9%	16,865	453	8,346	569	26,521	-28
Bolivia	3,542	-834	▼ -19.1%	1.0%	23,842	-8,063	▼ -25.3%	0.9%	9,010	-3,124	2,983	-1,084	11,849	-3,854
<b>África</b>	<b>1,338</b>	<b>890</b>	<b>▲ 199.0%</b>	<b>0.4%</b>	<b>18,530</b>	<b>4,914</b>	<b>▲ 36.1%</b>	<b>0.7%</b>	<b>5,793</b>	<b>1,393</b>	<b>2,936</b>	<b>876</b>	<b>9,800</b>	<b>2,644</b>
Costa de Marfil	554	554	▲ 100.0%	0.2%	4,380	2,006	▲ 84.5%	0.2%	1,311	600	809	371	2,261	1,035
<b>Oceanía</b>	<b>1,737</b>	<b>168</b>	<b>▲ 10.7%</b>	<b>0.5%</b>	<b>11,102</b>	<b>-925</b>	<b>▼ -7.7%</b>	<b>0.4%</b>	<b>3,621</b>	<b>-292</b>	<b>1,507</b>	<b>-237</b>	<b>5,975</b>	<b>-396</b>
Australia	1,324	100	▲ 8.2%	0.4%	8,126	-490	▼ -5.7%	0.3%	2,645	-155	1,107	-162	4,373	-173

Fuente: SUNAT / ADEX Data Trade/ INEI / BCRP

Elaboración: CIEN - ADEX

# ADEX

## ¡CERTIFICA CON LOS EXPERTOS EN EXPORTACIONES!

ADEX, MÁS DE 18 AÑOS COMO ENTIDAD CERTIFICADORA AUTORIZADA POR MINCETUR

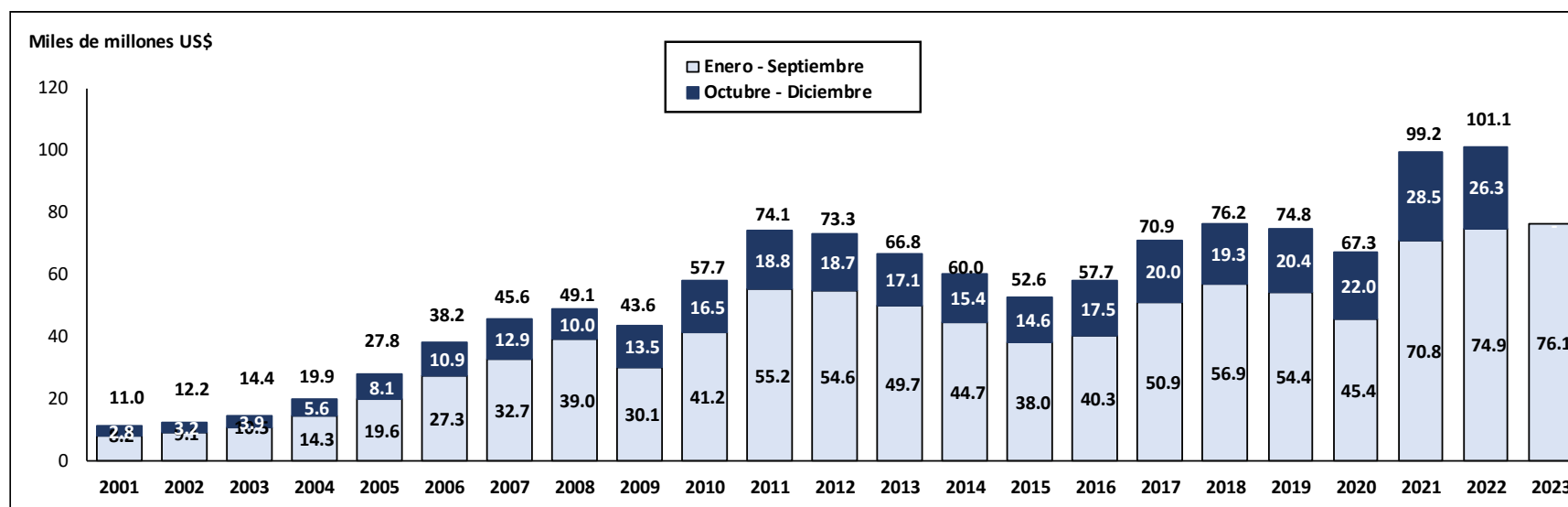
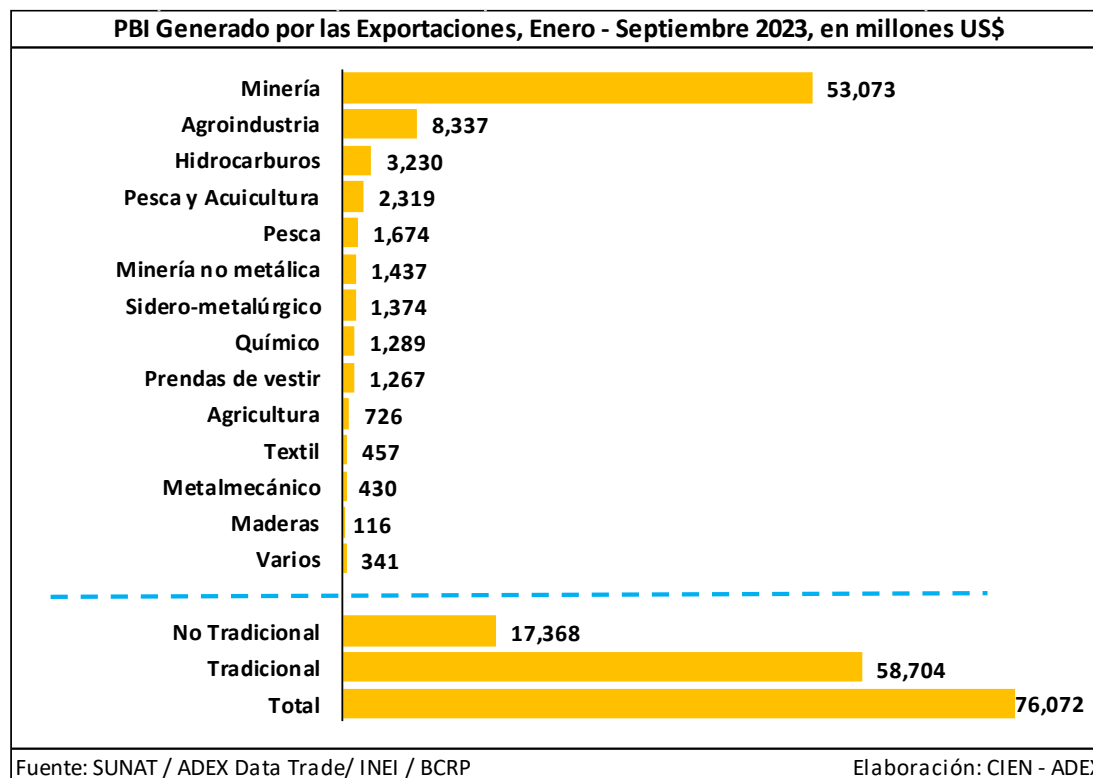
Más información **AQUI**



## Impacto en el PBI:

Minería tradicional continúa siendo la principal actividad generadora de PBI al representar cerca al 70% del total.

19. En septiembre de 2023, las exportaciones sumaron US\$ 5,609.3 millones, traduciéndose en una producción nacional (o técnicamente, PBI) equivalente a US\$ 9,111.7 millones, cifra que representó un incremento de 2.2% interanual. Este incremento estuvo alineado con las mayores exportaciones de septiembre 2023 que se incrementaron 1.0% en términos interanuales.
20. Este incremento fue resultado del mayor PBI generado por las exportaciones tradicionales (+5.7%) explicado a su vez por los incrementos del PBI asociado a los sectores de minería tradicional (+11.6%) e hidrocarburos (+18.4%) y contrarrestados, en parte, por los retrocesos en pesca tradicional (-62.7%) y agro tradicional (-35.5%).
21. Asimismo, se registró un retroceso en el rubro no tradicional (-9.1%), debido a la caída en siete de los diez sectores que lo conforman.
22. En términos acumulados, entre enero a septiembre 2023, las exportaciones generaron un PBI equivalente a US\$ 76,071.9 millones, lo que significó un incremento de 1.6% interanual, explicado, principalmente, por el aumento del PBI asociado a minería tradicional (+11.1%), actividad que representó el 69.8% del PBI total generado.



	Septiembre				Enero - Septiembre			
	Mill.US\$	Var. Mill.US\$	Var.%	Part.%	Mill.US\$	Var. Mill.US\$	Var.%	Part.%
<b>PBI Generado por las Exportaciones Totales</b>	<b>9,111.7</b>	<b>195.1</b> ▲	<b>2.2%</b>	<b>100.0%</b>	<b>76,071.9</b>	<b>1,215.8</b> ▲	<b>1.6%</b>	<b>100.0%</b>
<b>PBI Generado por las Exportaciones Tradicionales</b>	<b>7,180.8</b>	<b>387.9</b> ▲	<b>5.7%</b>	<b>78.8%</b>	<b>58,703.7</b>	<b>1,312.8</b> ▲	<b>2.3%</b>	<b>77.2%</b>
Minería	6,436.9	670.1 ▲	11.6%	70.6%	53,073.2	5,286.7 ▲	11.1%	69.8%
Hidrocarburos	420.7	65.3 ▲	18.4%	4.6%	3,230.5	-1,604.0 ▼	-33.2%	4.2%
Pesca	150.1	-252.2 ▼	-62.7%	1.6%	1,674.4	-1,830.8 ▼	-52.2%	2.2%
Agricultura	173.2	-95.3 ▼	-35.5%	1.9%	725.6	-539.1 ▼	-42.6%	1.0%
<b>PBI Generado por las Exportaciones No Tradicionales</b>	<b>1,930.9</b>	<b>-192.8</b> ▼	<b>-9.1%</b>	<b>21.2%</b>	<b>17,368.2</b>	<b>-97.0</b> ▼	<b>-0.6%</b>	<b>22.8%</b>
Agroindustria	1,039.5	-115.8 ▼	-10.0%	11.4%	8,337.2	-8.4 ▼	-0.1%	11.0%
Pesca y Acuicultura	162.7	-18.0 ▼	-10.0%	1.8%	2,319.4	369.7 ▲	19.0%	3.0%
Minería no metálica	173.9	66.1 ▲	61.3%	1.9%	1,437.5	301.8 ▲	26.6%	1.9%
Sidero-metalúrgico	134.9	-17.3 ▼	-11.4%	1.5%	1,374.4	-144.7 ▼	-9.5%	1.8%
Químico	148.6	-46.2 ▼	-23.7%	1.6%	1,289.0	-264.4 ▼	-17.0%	1.7%
Prendas de vestir	118.9	-59.7 ▼	-33.4%	1.3%	1,267.2	-296.3 ▼	-19.0%	1.7%
Textil	56.4	4.5 ▲	8.7%	0.6%	456.8	-35.6 ▼	-7.2%	0.6%
Metalmecánico	42.8	-6.0 ▼	-12.4%	0.5%	429.6	25.6 ▲	6.3%	0.6%
Maderas	10.5	-3.0 ▼	-22.5%	0.1%	116.1	-40.3 ▼	-25.8%	0.2%
Varios	42.8	2.6 ▲	6.6%	0.5%	341.1	-4.2 ▼	-1.2%	0.4%

Fuente: SUNAT / ADEX Data Trade/ INEI / BCRP

Elaboración: CIEN - ADEX