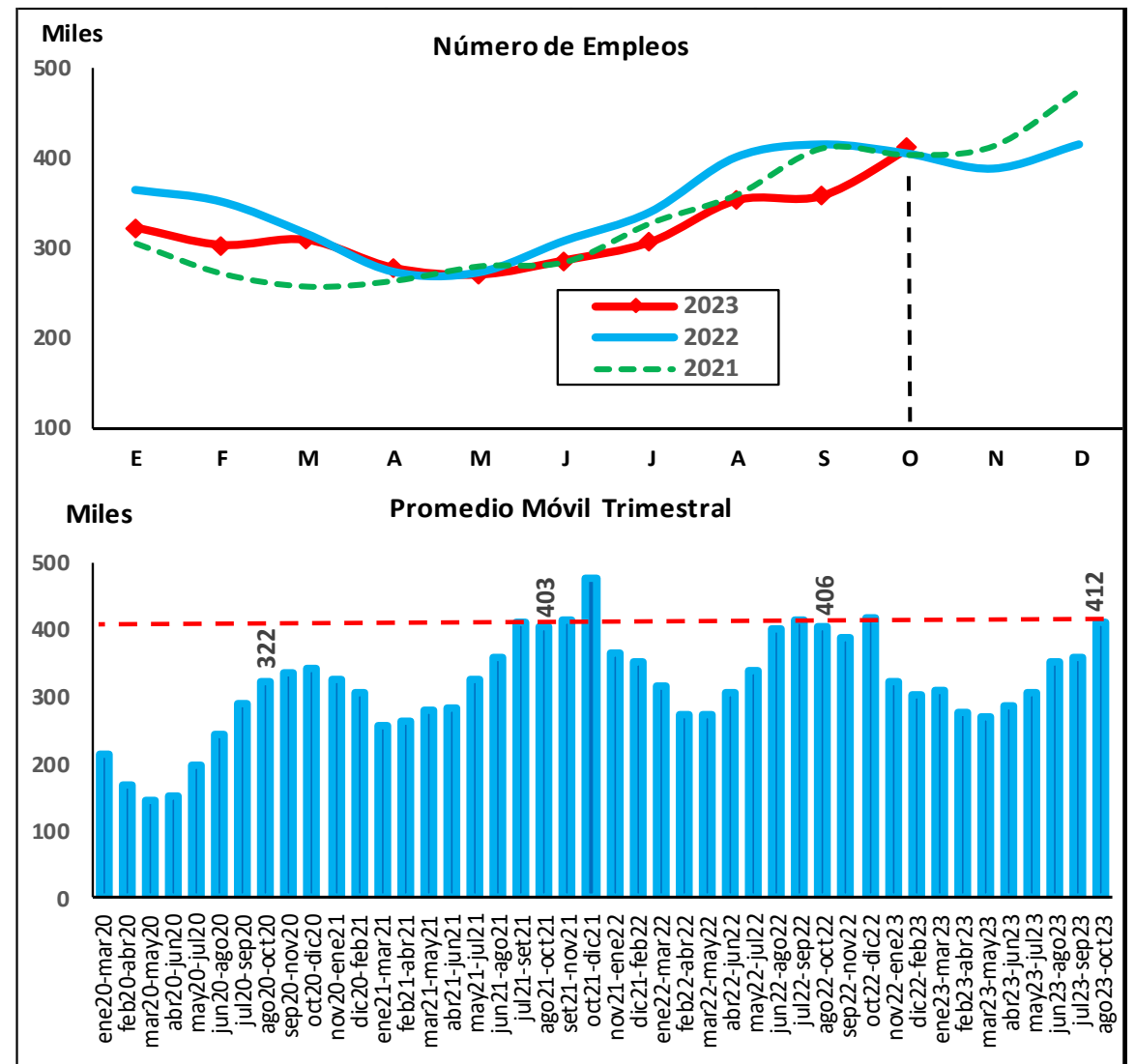


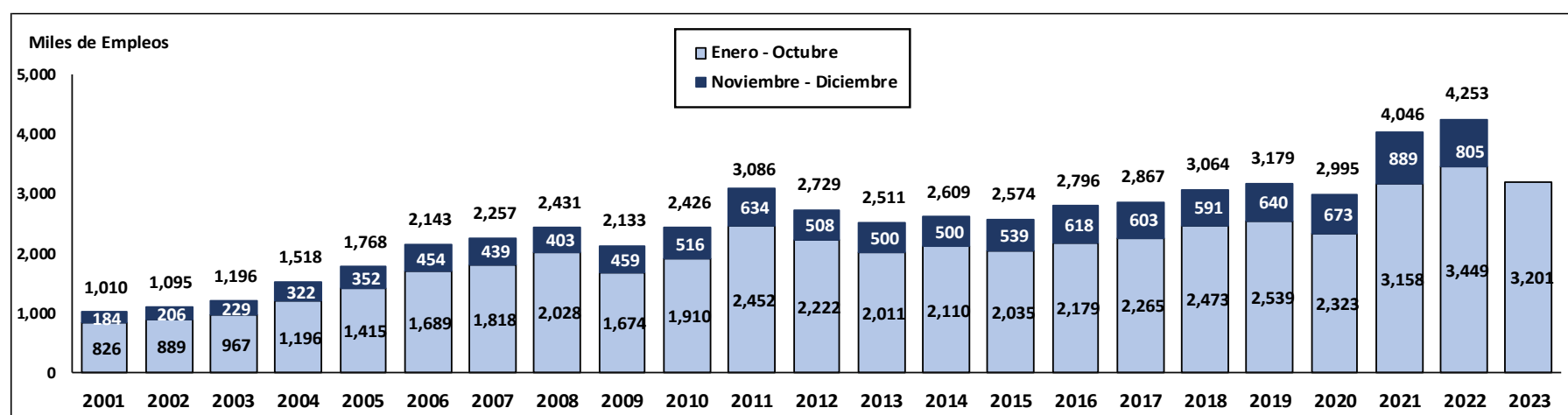
Impacto en el Empleo:

- En octubre 2023 se revirtió tendencia a la baja del empleo generado por las exportaciones al crecer 1.4% tras cinco meses de caídas consecutivas.
- En el periodo de enero-octubre 2023, los empleos cayeron 7.2% interanual.

1. En octubre 2023, el empleo generado por las exportaciones superó los 411.5 mil (tasa de incremento interanual: +1.4%), revirtiendo las caídas consecutivas en los cinco meses previos (-13.8% en septiembre, -12.0% en agosto, -9.8% en julio, -6.9% en junio y -0.7% en mayo).
2. Este incremento fue resultado del mayor empleo en el rubro no tradicional (+8.0%) y contrarrestado, en parte, por la menor generación de empleo en el rubro tradicional (-7.7%).
3. El incremento del rubro no tradicional fue explicado, fundamentalmente, por una mayor generación de empleo en agroindustria (+20.5%) y sidero-metalúrgico (+10.3%).
4. El rubro tradicional cayó por la menor demanda de mano de obra en el agro tradicional (-21.6%), la pesca tradicional (-71.8%) y los hidrocarburos (-14.4%), contrarrestados, en parte, por el incremento en minería tradicional (+11.8%).
5. Entre enero y octubre 2023, el número de empleos generados fueron cerca de 3 millones 201 mil (-7.2% interanual).
6. En este periodo, los empleos generados se incrementaron en solo 5 sectores y solo 4 de ellos (agroindustria, pesca y acuicultura, minería no metálica y metalmecánico) alcanzaron récords históricos.



7. Considerando trimestres móviles, en los meses de agosto, septiembre y octubre 2023, se generaron 412 mil empleos, representando un alza de 1.4% interanual.



	Octubre				Enero - Octubre				Récord Histórico (Enero - Octubre)		Empleos Directos		Empleos Indirectos		Empleos Inducidos	
	Empleos	Variación	Var. %	Part. %	Empleos	Variación	Var. %	Part. %	Empleos	Año	Empleos	Variación	Empleos	Variación	Empleos	Variación
Total	411,519	5,718 ▲	1.4%	100.0%	3,200,655	-247,856 ▼	-7.2%	100.0%	3,448,510	2022	1,021,608	-84,029	447,572	-38,156	1,731,474	-125,670
Tradicional	158,058	-13,122 ▼	-7.7%	38.4%	1,221,633	-194,255 ▼	-13.7%	38.2%	1,415,888	2022	379,750	-65,957	145,352	-25,397	696,531	-102,901
Minería	90,725	9,575 ▲	11.8%	22.0%	869,600	66,268 ▲	8.2%	27.2%	881,951	2021	261,229	19,907	104,542	7,967	503,830	38,394
Agricultura	64,801	-17,878 ▼	-21.6%	15.7%	305,324	-208,973 ▼	-40.6%	9.5%	603,884	2011	104,365	-71,430	28,237	-19,326	172,723	-118,216
Pesca	1,850	-4,704 ▼	-71.8%	0.4%	39,025	-47,650 ▼	-55.0%	1.2%	90,199	2021	10,160	-12,405	10,730	-13,102	18,135	-22,143
Hidrocarburos	683	-115 ▼	-14.4%	0.2%	7,683	-3,900 ▼	-33.7%	0.2%	11,583	2022	3,996	-2,029	1,844	-936	1,844	-936
No Tradicional	253,461	18,840 ▲	8.0%	61.6%	1,979,022	-53,601 ▼	-2.6%	61.8%	2,032,623	2022	641,858	-18,073	302,220	-12,759	1,034,944	-22,769
Agroindustria	193,086	32,876 ▲	20.5%	46.9%	1,288,259	5,434 ▲	0.4%	40.2%	1,288,259	2023	411,231	1,735	175,536	740	701,492	2,959
Prendas de vestir	20,542	-8,540 ▼	-29.4%	5.0%	223,809	-63,450 ▼	-22.1%	7.0%	393,867	2008	66,154	-18,755	53,998	-15,308	103,658	-29,387
Pesca y Acuicultura	11,783	-316 ▼	-2.6%	2.9%	179,696	22,267 ▲	14.1%	5.6%	179,696	2023	53,756	6,661	33,191	4,113	92,750	11,493
Minería no metálica	6,022	-3,978 ▼	-39.8%	1.5%	71,308	8,203 ▲	13.0%	2.2%	71,308	2023	21,983	2,529	12,767	1,469	36,557	4,206
Sidero-metalúrgico	5,301	497 ▲	10.3%	1.3%	52,214	-6,006 ▼	-10.3%	1.6%	58,220	2022	21,832	-2,511	6,769	-779	23,612	-2,716
Textil	4,540	-389 ▼	-7.9%	1.1%	44,207	-4,745 ▼	-9.7%	1.4%	61,622	2014	15,069	-1,618	8,158	-876	20,980	-2,252
Varios	3,753	-157 ▼	-4.0%	0.9%	35,167	-1,481 ▼	-4.0%	1.1%	51,836	2012	13,907	-586	4,619	-194	16,641	-701
Químico	3,605	-874 ▼	-19.5%	0.9%	33,548	-8,086 ▼	-19.4%	1.0%	41,634	2022	16,439	-3,962	1,932	-466	15,177	-3,658
Metalmecánico	3,025	-140 ▼	-4.4%	0.7%	32,446	802 ▲	2.5%	1.0%	32,446	2023	15,978	395	1,080	27	15,388	380
Maderas	1,805	-140 ▼	-7.2%	0.4%	18,368	-6,540 ▼	-26.3%	0.6%	55,683	2006	5,507	-1,961	4,171	-1,485	8,689	-3,094

Fuente: SUNAT / ADEX Data Trade/ INEI / BCRP

Elaboración: CIEN - ADEX

Nota Informativa: Los datos del presente reporte fueron extraídos el 6 de diciembre de 2023.

En octubre 2023, la empleabilidad se incrementó en trece regiones.

- En octubre 2023, el empleo asociado a las exportaciones se incrementó en la zona Costa (+7.7%) y Andina (+1.9%) en contraste, Lima y Callao (-7.6%) y Amazonía (-23.8%) retrocedieron.
- A nivel de regiones, se registró un mayor nivel de empleo en 13 de las 25 regiones analizadas. Siendo Pasco, Puno, Apurímac y Moquegua los más dinámicos. Particularmente, esta última mantiene una mayor demanda de mano de obra para la extracción y procesamiento de cobre en su mina Quellaveco.

Lima, Ica y La Libertad continúan siendo las mayores generadoras de empleo exportador.

- Entre enero y octubre del 2023, Lima, Ica y La Libertad generaron el 47.8% del empleo exportador total. Lima tuvo como principales actividades a la agroindustria y prendas de vestir, mientras que Ica y La Libertad registraron a la agroindustria y la minería tradicional. En contraste, las 3 regiones con menor generación de empleo fueron Loreto, Huánuco y Huancavelica, representando solo el 0.1% del empleo total, concentrado en exportaciones del sector de agro, minería tradicional e hidrocarburos.

	Octubre				Enero - Octubre				Empleos Directos		Empleos Indirectos		Empleos Inducidos	
	Empleos	Variación	Var.%	Part.%	Empleos	Variación	Var.%	Part.%	Empleos	Variación	Empleos	Variación	Empleos	Variación
Total	411,519	5,718 ▲	1.4%	100.0%	3,200,655	-247,856 ▼	-7.2%	100.0%	1,021,608	-84,029	447,572	-38,156	1,731,474	-125,670
Lima y Callao	102,484	-8,392 ▼	-7.6%	24.9%	891,346	-210,153 ▼	-19.1%	27.8%	295,974	-67,826	137,469	-33,554	457,903	-108,773
Lima	87,971	521 ▲	0.6%	21.4%	750,722	-138,674 ▼	-15.6%	23.5%	249,437	-43,771	117,660	-24,298	383,624	-70,605
Callao	14,512	-8,913 ▼	-38.0%	3.5%	140,624	-71,479 ▼	-33.7%	4.4%	46,536	-24,055	19,810	-9,256	74,279	-38,168
Zona Costa	218,256	15,695 ▲	7.7%	53.0%	1,735,829	31,063 ▲	1.8%	54.2%	544,113	10,069	243,425	239	948,292	20,756
Ica	42,975	10,450 ▲	32.1%	10.4%	417,805	15,784 ▲	3.9%	13.1%	131,758	5,397	60,169	383	225,878	10,005
La Libertad	55,848	-2,267 ▼	-3.9%	13.6%	359,798	-10,546 ▼	-2.8%	11.2%	114,087	-3,395	48,778	-1,326	196,932	-5,824
Piura	48,545	8,437 ▲	21.0%	11.8%	304,628	38,756 ▲	14.6%	9.5%	95,285	11,782	48,517	6,783	160,826	20,190
Arequipa	17,090	-3,006 ▼	-15.0%	4.2%	190,904	3,531 ▲	1.9%	6.0%	59,291	1,257	25,318	161	106,296	2,113
Ancash	15,331	-1,104 ▼	-6.7%	3.7%	160,041	-32,724 ▼	-17.0%	5.0%	48,739	-8,894	21,904	-7,156	89,398	-16,675
Lambayeque	24,721	623 ▲	2.6%	6.0%	139,362	-30,581 ▼	-18.0%	4.4%	45,284	-9,861	17,518	-3,958	76,560	-16,763
Moquegua	9,929	2,465 ▲	33.0%	2.4%	121,087	51,240 ▲	73.4%	3.8%	36,657	15,208	14,682	6,041	69,748	29,990
Tacna	2,626	229 ▲	9.6%	0.6%	28,122	-345 ▼	-1.2%	0.9%	8,773	-112	3,997	-50	15,353	-183
Tumbes	1,192	-132 ▼	-10.0%	0.3%	14,082	-4,051 ▼	-22.3%	0.4%	4,238	-1,313	2,543	-640	7,301	-2,098
Zona Andina	80,896	1,495 ▲	1.9%	19.7%	493,191	-46,879 ▼	-8.7%	15.4%	155,424	-18,872	56,171	-2,357	281,596	-25,651
Cajamarca	35,869	-3,801 ▼	-9.6%	8.7%	145,630	-84,920 ▼	-36.8%	4.5%	48,369	-29,088	14,534	-7,848	82,727	-47,984
Junín	13,686	-993 ▼	-6.8%	3.3%	101,843	-4,484 ▼	-4.2%	3.2%	32,278	-2,340	11,792	245	57,773	-2,389
Apurímac	9,729	2,453 ▲	33.7%	2.4%	83,004	27,652 ▲	50.0%	2.6%	24,995	8,321	9,943	3,309	48,065	16,022
Cusco	7,289	293 ▲	4.2%	1.8%	57,566	1,557 ▲	2.8%	1.8%	17,514	407	6,965	271	33,087	879
Puno	7,021	2,117 ▲	43.2%	1.7%	45,408	-2,604 ▼	-5.4%	1.4%	13,694	-817	5,498	-304	26,215	-1,483
Pasco	4,174	1,279 ▲	44.2%	1.0%	29,687	14,905 ▲	100.8%	0.9%	9,285	4,291	3,641	1,853	16,761	8,761
Ayacucho	2,748	156 ▲	6.0%	0.7%	25,537	468 ▲	1.9%	0.8%	7,874	176	3,171	33	14,492	259
Huancavelica	257	46 ▲	21.5%	0.1%	3,157	806 ▲	34.3%	0.1%	978	263	442	113	1,737	430
Huánuco	122	-55 ▼	-30.9%	0.0%	1,361	-260 ▼	-16.0%	0.0%	438	-84	184	-30	739	-146
Zona Amazónica	9,878	-3,083 ▼	-23.8%	2.4%	80,086	-21,907 ▼	-21.5%	2.5%	26,030	-7,375	10,474	-2,477	43,581	-12,055
San Martín	4,926	-299 ▼	-5.7%	1.2%	37,829	-3,014 ▼	-7.4%	1.2%	12,248	-1,204	4,860	87	20,722	-1,897
Amazonas	2,468	-2,732 ▼	-52.5%	0.6%	18,530	-7,335 ▼	-28.4%	0.6%	6,327	-2,504	1,730	-686	10,473	-4,145
Ucayali	1,758	-6 ▼	-0.3%	0.4%	15,244	-8,714 ▼	-36.4%	0.5%	4,761	-2,746	2,571	-1,351	7,911	-4,617
Madre De Dios	632	65 ▲	11.5%	0.2%	7,152	-1,338 ▼	-15.8%	0.2%	2,193	-411	1,064	-334	3,895	-594
Loreto	92	-111 ▼	-54.7%	0.0%	1,331	-1,507 ▼	-53.1%	0.0%	501	-510	249	-194	581	-803

Fuente: SUNAT / ADEX Data Trade/ INEI / BCRP

Elaboración: CIEN - ADEX

ADEX CONSULTING

TE BRINDAMOS SOLUCIONES A MEDIDA

Asesoría y consultoría en:

- Inteligencia Comercial y Oportunidades de Negocios
- Asesoría Especializada
- Servicios Legales

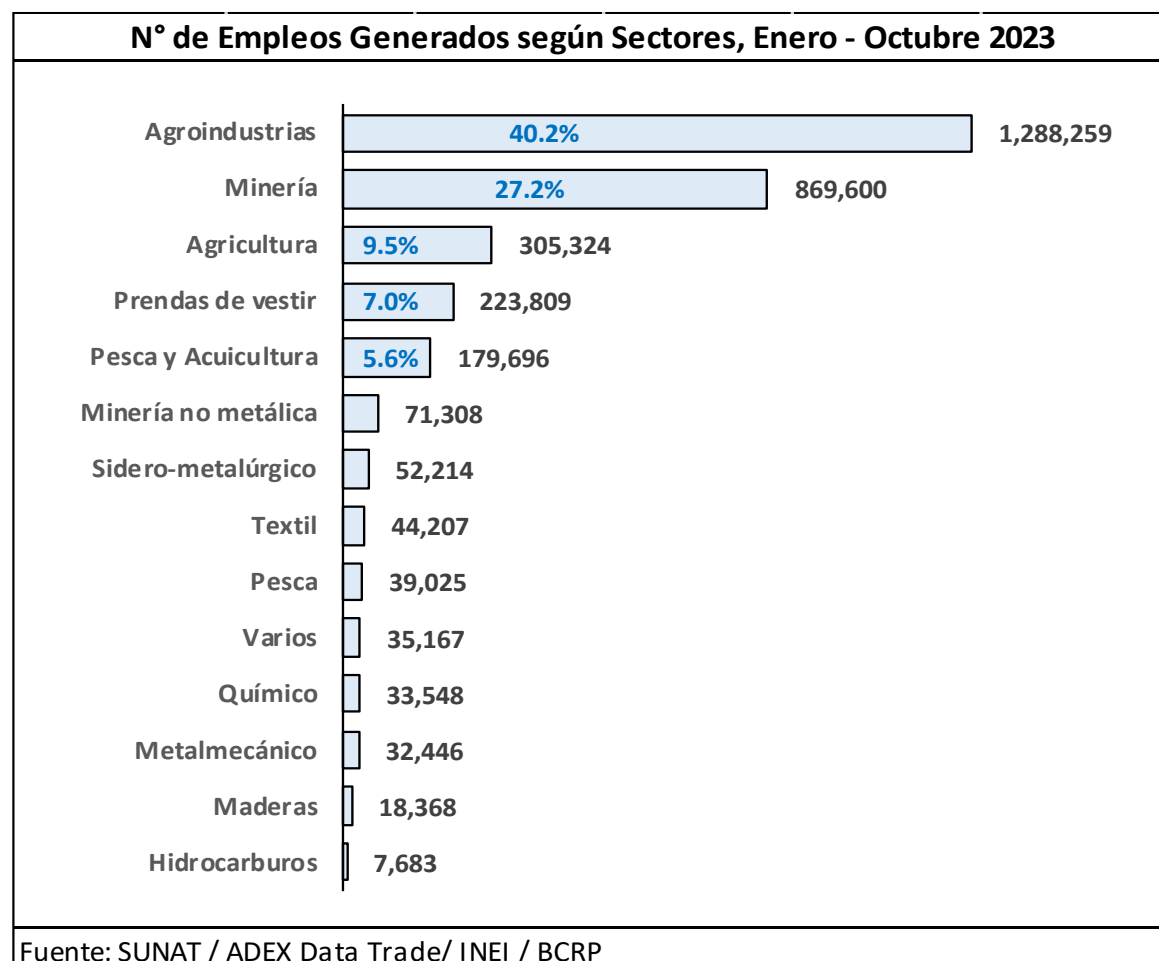
¡Asesórate con los expertos en comercio exterior!

Más información **AQUÍ**

Agroindustria generó cerca de 1.3 millones de puestos de trabajo consolidándose como la principal actividad generadora de empleo exportador.

- Entre enero y octubre de 2023, la agroindustria fue la principal actividad generadora de empleo asociado a exportaciones (1 millón 288 mil puestos de trabajo o 40.2% del total), por la demanda de mano de obra para procesamiento y exportación de *superfoods*, como: arándanos, paltas, uvas, espárragos, mangos, etc.
- En segundo lugar, la minería tradicional concentró el 27.2% del empleo exportador, influenciado por el comportamiento de los despachos de minerales como cobre, oro, cinc, hierro, molibdeno, plomo, etc.
- En tercer lugar, el sector de agricultura tradicional representó el 9.5% de participación, por la demanda de mano de obra para el procesamiento y exportación de café, azúcar, etc.
- En cuarto lugar, el sector de prendas de vestir concentró el 7.0% del empleo total, explicado por la demanda de mano de obra para confeccionar y exportar *t-shirt* de algodón, camisas, suéteres, prendas para bebés, etc.
- Cierra el top 5, la pesca y acuicultura (5.6% de participación), favorecido por las exportaciones de pota, calamares, langostinos, filetes de pescados, camarones, conservas de atún, entre otros.
- En conjunto, este top 5 concentró el 89.6% del total de empleos generados por las exportaciones.

Región	Sector (2 principales)	Enero - Octubre			
		Empleos	Variación	Var.%	Part.%
Total General		3,200,655	-247,856	-7.2%	100.0%
Lima y Callao					
Lima	Agroindustria	290,813	18,758	▲ 6.9%	9.1%
	Prendas de vestir	175,712	-52,908	▼ -23.1%	5.5%
Callao	Agroindustria	41,601	2,972	▲ 7.7%	1.3%
	Minería	32,435	-1,761	▼ -5.1%	1.0%
Zona Costa					
Ica	Agroindustria	268,398	13,540	▲ 5.3%	8.4%
	Minería	88,533	11,669	▲ 15.2%	2.8%
La Libertad	Agroindustria	267,984	-23,320	▼ -8.0%	8.4%
	Minería	46,999	1,179	▲ 2.6%	1.5%
Piura	Agroindustria	145,966	12,531	▲ 9.4%	4.6%
	Pesca y Acuicultura	107,510	22,644	▲ 26.7%	3.4%
Arequipa	Minería	127,673	4,159	▲ 3.4%	4.0%
	Agroindustria	30,150	10	▲ 0.0%	0.9%
Ancash	Minería	95,281	-16,449	▼ -14.7%	3.0%
	Agroindustria	45,256	4,915	▲ 12.2%	1.4%
Lambayeque	Agroindustria	104,041	-26,605	▼ -20.4%	3.3%
	Agricultura	34,280	-4,344	▼ -11.2%	1.1%
Moquegua	Minería	116,162	53,995	▲ 86.9%	3.6%
	Pesca y Acuicultura	2,334	-421	▼ -15.3%	0.1%
Tacna	Agroindustria	13,304	-580	▼ -4.2%	0.4%
	Minería	8,220	141	▲ 1.7%	0.3%
Tumbes	Pesca y Acuicultura	12,865	-2,834	▼ -18.1%	0.4%
	Agroindustria	1,178	-722	▼ -38.0%	0.0%
Zona Andina					
Cajamarca	Agricultura	108,722	-86,558	▼ -44.3%	3.4%
	Minería	32,969	2,913	▲ 9.7%	1.0%
Junín	Minería	49,189	16,561	▲ 50.8%	1.5%
	Agricultura	30,763	-27,595	▼ -47.3%	1.0%
Apurímac	Minería	81,434	27,330	▲ 50.5%	2.5%
	Agricultura	1,383	290	▲ 26.5%	0.0%
Cusco	Minería	49,864	2,600	▲ 5.5%	1.6%
	Agroindustria	3,822	455	▲ 13.5%	0.1%
Puno	Minería	43,160	-1,807	▼ -4.0%	1.3%
	Agroindustria	827	169	▲ 25.7%	0.0%
Pasco	Minería	24,660	16,737	▲ 211.2%	0.8%
	Sidero-metalúrgico	2,743	-1,128	▼ -29.1%	0.1%
Ayacucho	Minería	18,837	1,980	▲ 11.7%	0.6%
	Agroindustria	5,490	-1,912	▼ -25.8%	0.2%
Huancavelica	Minería	1,320	-31	▼ -2.3%	0.0%
	Agroindustria	1,072	718	▲ 202.9%	0.0%
Huánuco	Agroindustria	1,260	-122	▼ -8.8%	0.0%
	Agricultura	49	-96	▼ -66.3%	0.0%
Zona Amazónica					
San Martín	Agroindustria	28,405	5,887	▲ 26.1%	0.9%
	Agricultura	8,362	-9,862	▼ -54.1%	0.3%
Amazonas	Agricultura	18,215	-7,245	▼ -28.5%	0.6%
	Agroindustria	286	-62	▼ -17.8%	0.0%
Ucayali	Agroindustria	9,789	-6,846	▼ -41.2%	0.3%
	Maderas	5,443	-1,811	▼ -25.0%	0.2%
Madre De Dios	Minería	3,202	717	▲ 28.8%	0.1%
	Agroindustria	2,392	-513	▼ -17.7%	0.1%
Loreto	Agroindustria	530	-346	▼ -39.5%	0.0%
	Hidrocarburos	406	-72	▼ -15.1%	0.0%



Fuente: SUNAT / ADEX Data Trade/ INEI / BCRP

Elaboración: CIEN - ADEX



adt ADEX
Data Trade

**Sistema de Inteligencia
Comercial de ADEX**

**¡Haz crecer tus exportaciones
con los expertos!**

Más información **AQUÍ**



Empleo generado por los despachos al EE.UU. se recuperó.

17. En octubre 2023, se incrementó el empleo asociado a los despachos hacia todos los continentes, con excepción de América Latina (-8.9%) y Oceanía (-26.9%). Particularmente, el empleo asociado a los despachos hacia América del Norte se incrementó por primera vez en el año (+4.3%), principalmente, por el aumento en Estados Unidos (+4.3%) ante la mayor demanda de mano de obra para procesamiento y embarques de productos agroindustriales como: arándanos, uvas, espárragos, etc.

Entre enero y octubre de 2023, las exportaciones a EE.UU. generaron más de la cuarta parte del empleo total.

18. Según países de destino, entre enero y octubre 2023, el mercado estadounidense fue el principal generador de puestos de trabajo (804,267 empleos o 25.1% del total). Esta cifra fue justificada por la mayor demanda de mano de obra para exportar productos de los sectores agroindustrial, prendas de vestir, agro tradicional, minería tradicional, minería no metálica y pesca y acuicultura principalmente.

	Octubre				Enero - Octubre				Empleos Directos		Empleos Indirectos		Empleos Inducidos	
	Empleos	Variación	Var.%	Part.%	Empleos	Variación	Var.%	Part.%	Empleos	Variación	Empleos	Variación	Empleos	Variación
Total	411,519	5,718 ▲	1.4%	100.0%	3,200,655	-247,856 ▼	-7.2%	100.0%	1,021,608	-84,029	447,572	-38,156	1,731,474	-125,670
América del Norte	145,788	5,967 ▲	4.3%	35.4%	987,771	-102,926 ▼	-9.4%	30.9%	315,743	-32,749	147,532	-17,995	524,495	-52,181
Estados Unidos	121,176	5,035 ▲	4.3%	29.4%	804,267	-103,710 ▼	-11.4%	25.1%	256,951	-33,137	122,527	-17,777	424,789	-52,796
Canadá	15,340	-1,047 ▼	-6.4%	3.7%	109,858	-8,180 ▼	-6.9%	3.4%	34,378	-2,519	14,539	-1,605	60,940	-4,056
México	9,272	1,979 ▲	27.1%	2.3%	73,646	8,964 ▲	13.9%	2.3%	24,414	2,907	10,466	1,387	38,767	4,670
Asia	95,987	3,210 ▲	3.5%	23.3%	947,151	37,145 ▲	4.1%	29.6%	289,014	11,594	127,955	490	530,181	25,060
China	57,849	-450 ▼	-0.8%	14.1%	610,292	43,138 ▲	7.6%	19.1%	183,924	14,222	82,277	1,927	344,091	26,989
Corea del Sur	9,483	2,967 ▲	45.5%	2.3%	93,126	2,745 ▲	3.0%	2.9%	28,890	291	13,082	489	51,154	1,965
Japón	5,664	-2,635 ▼	-31.8%	1.4%	66,575	-16,478 ▼	-19.8%	2.1%	20,648	-5,502	9,128	-2,466	36,799	-8,511
India	8,692	3,298 ▲	61.1%	2.1%	56,366	-2,405 ▼	-4.1%	1.8%	17,172	-646	6,858	-298	32,336	-1,462
Hong Kong	2,665	-2,420 ▼	-47.6%	0.6%	31,034	-5,700 ▼	-15.5%	1.0%	9,945	-1,829	4,406	-814	16,684	-3,057
Europa	110,423	593 ▲	0.5%	26.8%	740,934	-147,528 ▼	-16.6%	23.1%	238,997	-49,919	97,941	-16,503	403,995	-81,106
Unión Europea	91,799	-1,657 ▼	-1.8%	22.3%	617,328	-126,096 ▼	-17.0%	19.3%	199,545	-42,755	81,461	-13,824	336,322	-69,517
Reino Unido	12,757	2,071 ▲	19.4%	3.1%	72,564	-6,834 ▼	-8.6%	2.3%	23,565	-2,650	9,866	-820	39,132	-3,363
Suiza	4,631	139 ▲	3.1%	1.1%	36,601	-10,514 ▼	-22.3%	1.1%	11,228	-3,255	4,520	-1,226	20,853	-6,034
Rusia	458	-206 ▼	-31.0%	0.1%	10,785	-2,278 ▼	-17.4%	0.3%	3,459	-721	1,493	-299	5,832	-1,257
Noruega	747	235 ▲	45.8%	0.2%	3,236	-1,671 ▼	-34.1%	0.1%	1,059	-496	530	-326	1,647	-849
América Latina	54,569	-5,310 ▼	-8.9%	13.3%	490,421	-39,787 ▼	-7.5%	15.3%	166,942	-14,452	69,034	-4,978	254,445	-20,357
Chile	10,846	-297 ▼	-2.7%	2.6%	119,206	-213 ▼	-0.2%	3.7%	40,459	2	16,376	-655	62,371	440
Ecuador	10,113	-3,311 ▼	-24.7%	2.5%	109,411	-844 ▼	-0.8%	3.4%	36,992	-207	14,666	-911	57,752	274
Colombia	8,557	-3,727 ▼	-30.3%	2.1%	68,654	-35,329 ▼	-34.0%	2.1%	23,755	-12,546	9,053	-3,524	35,845	-19,259
Brasil	5,867	546 ▲	10.3%	1.4%	57,489	1,431 ▲	2.6%	1.8%	18,725	580	9,264	597	29,501	255
Bolivia	3,387	-278 ▼	-7.6%	0.8%	27,229	-8,341 ▼	-23.4%	0.9%	10,279	-3,243	3,418	-1,115	13,532	-3,983
África	3,379	1,765 ▲	109.3%	0.8%	21,908	6,678 ▲	43.8%	0.7%	6,836	1,943	3,434	1,169	11,638	3,566
Costa de Marfil	1,129	1,128 ▲	108288.9%	0.3%	5,509	3,133 ▲	131.9%	0.2%	1,648	937	1,017	579	2,844	1,617
Oceanía	1,373	-506 ▼	-26.9%	0.3%	12,470	-1,437 ▼	-10.3%	0.4%	4,075	-445	1,676	-340	6,719	-652
Australia	991	-328 ▼	-24.9%	0.2%	9,111	-824 ▼	-8.3%	0.3%	2,974	-251	1,226	-237	4,911	-336

Fuente: SUNAT / ADEX Data Trade/ INEI / BCRP

Elaboración: CIEN - ADEX

ADEX

¡CERTIFICA CON LOS EXPERTOS EN EXPORTACIONES!

ADEX, MÁS DE 18 AÑOS COMO ENTIDAD CERTIFICADORA AUTORIZADA POR MINCETUR

Más información **AQUI**



Impacto en el PBI:

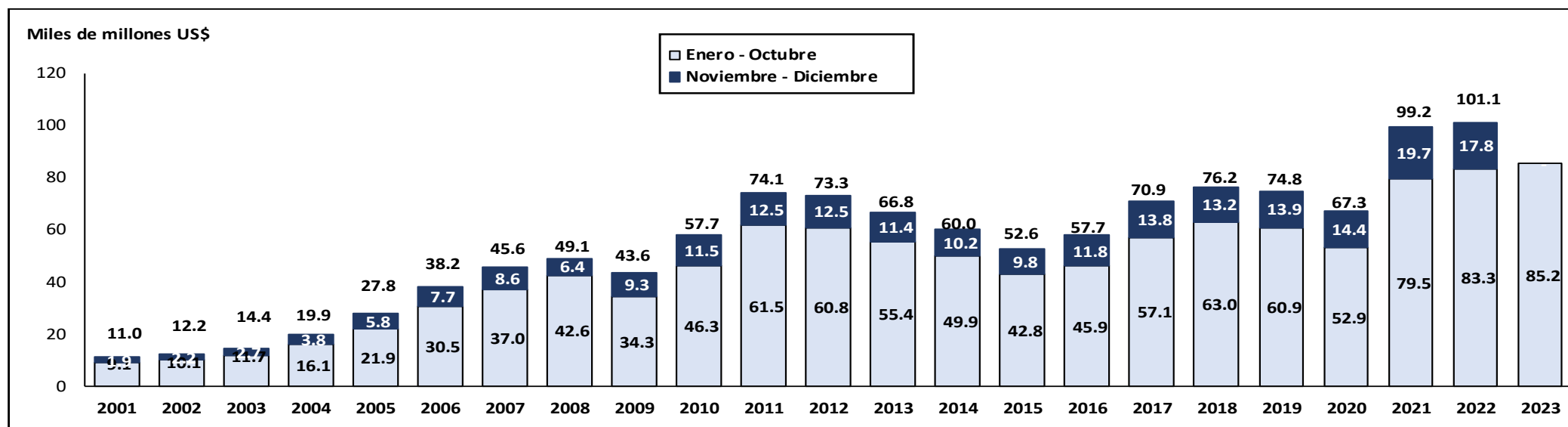
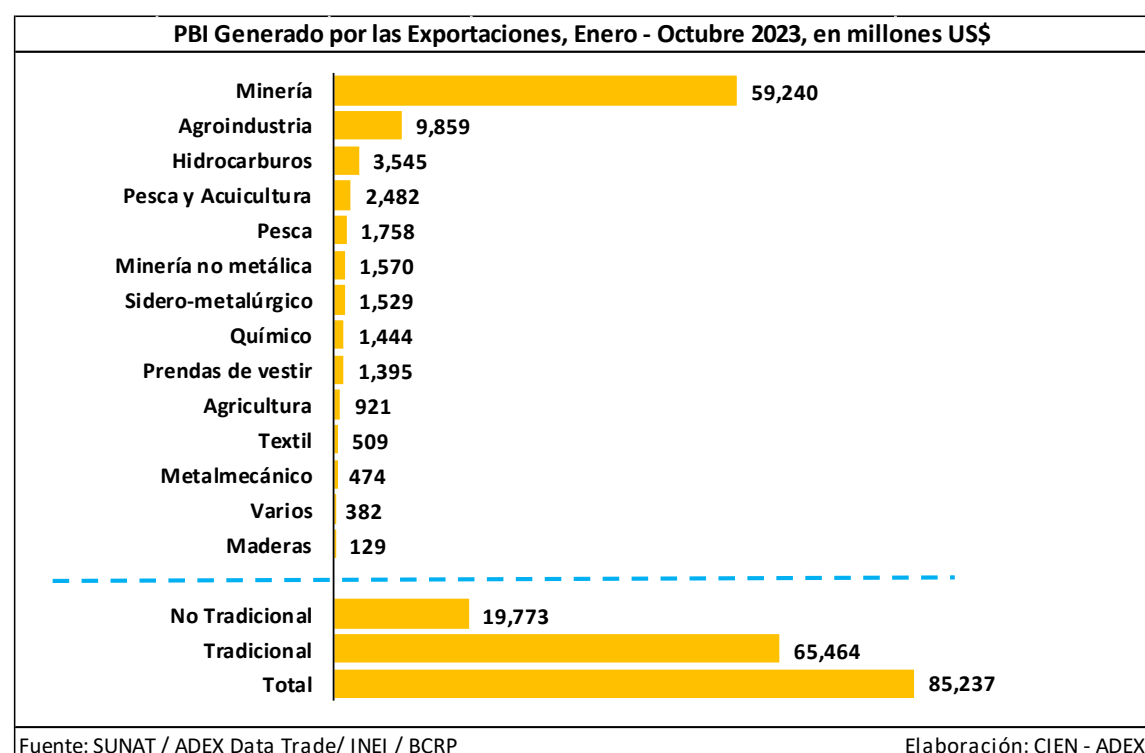
Minería tradicional continúa siendo la principal actividad generadora de PBI al representar cerca al 70% del total.

19. En octubre 2023, las exportaciones sumaron US\$ 5,646.2 millones, traduciéndose en una producción nacional (o técnicamente, PBI) equivalente a US\$ 9,135.6 millones (+7.8% interanual). Este incremento estuvo alineado con el crecimiento del valor de las exportaciones de este mes de +6.4% en términos interanuales.

20. Este incremento fue resultado del mayor PBI generado por las exportaciones tradicionales (+8.3%) por los incrementos del PBI asociado a los sectores de minería tradicional (+15.1%) y contrarrestados, en parte, por los retrocesos en hidrocarburos (-11.9%), pesca tradicional (-70.9%) y agro tradicional (-19.3%).

21. Asimismo, se registró un incremento en el rubro no tradicional (+6.3%), debido al incremento en tres de los diez sectores que lo conforman.

22. En términos acumulados, entre enero a octubre 2023, las exportaciones generaron un PBI equivalente a US\$ 85,237.0 millones, lo que significó un incremento de 2.3% interanual, explicado, principalmente, por el aumento del PBI asociado a minería tradicional (+11.4%), actividad que representó el 69.5% del PBI total generado por las exportaciones.



	Octubre				Enero - Octubre			
	Mill.US\$	Var. Mill.US\$	Var.%	Part.%	Mill.US\$	Var. Mill.US\$	Var.%	Part.%
PBI Generado por las Exportaciones Totales	9,135.6	657.7 ▲	7.8%	100.0%	85,237.0	1,903.3 ▲	2.3%	100.0%
PBI Generado por las Exportaciones Tradicionales	6,774.2	518.0 ▲	8.3%	74.2%	65,463.8	1,816.8 ▲	2.9%	76.8%
Minería	6,180.5	810.7 ▲	15.1%	67.7%	59,239.6	6,083.4 ▲	11.4%	69.5%
Hidrocarburos	315.0	-42.6 ▼	-11.9%	3.4%	3,545.4	-1,646.5 ▼	-31.7%	4.2%
Pesca	83.3	-203.4 ▼	-70.9%	0.9%	1,757.7	-2,034.2 ▼	-53.6%	2.1%
Agricultura	195.5	-46.8 ▼	-19.3%	2.1%	921.1	-585.9 ▼	-38.9%	1.1%
PBI Generado por las Exportaciones No Tradicionales	2,361.4	139.7 ▲	6.3%	25.8%	19,773.2	86.5 ▲	0.4%	23.2%
Agroindustria	1,477.8	286.8 ▲	24.1%	16.2%	9,859.5	323.1 ▲	3.4%	11.6%
Químico	155.2	-32.1 ▼	-17.1%	1.7%	1,444.0	-296.7 ▼	-17.0%	1.7%
Pesca y Acuicultura	162.7	0.4 ▲	0.3%	1.8%	2,481.9	369.9 ▲	17.5%	2.9%
Sidero-metalúrgico	155.2	18.6 ▲	13.6%	1.7%	1,528.8	-127.0 ▼	-7.7%	1.8%
Minería no metálica	132.6	-81.3 ▼	-38.0%	1.5%	1,570.0	220.4 ▲	16.3%	1.8%
Prendas de vestir	128.1	-48.0 ▼	-27.3%	1.4%	1,395.4	-344.2 ▼	-19.8%	1.6%
Metalmecánico	44.2	-0.7 ▼	-1.6%	0.5%	473.9	25.0 ▲	5.6%	0.6%
Textil	52.3	-2.8 ▼	-5.2%	0.6%	509.1	-38.5 ▼	-7.0%	0.6%
Varios	40.8	-0.5 ▼	-1.2%	0.4%	381.9	-4.7 ▼	-1.2%	0.4%
Maderas	12.7	-0.6 ▼	-4.4%	0.1%	128.8	-40.8 ▼	-24.1%	0.2%

Fuente: SUNAT / ADEX Data Trade/ INEI / BCRP

Elaboración: CIEN - ADEX