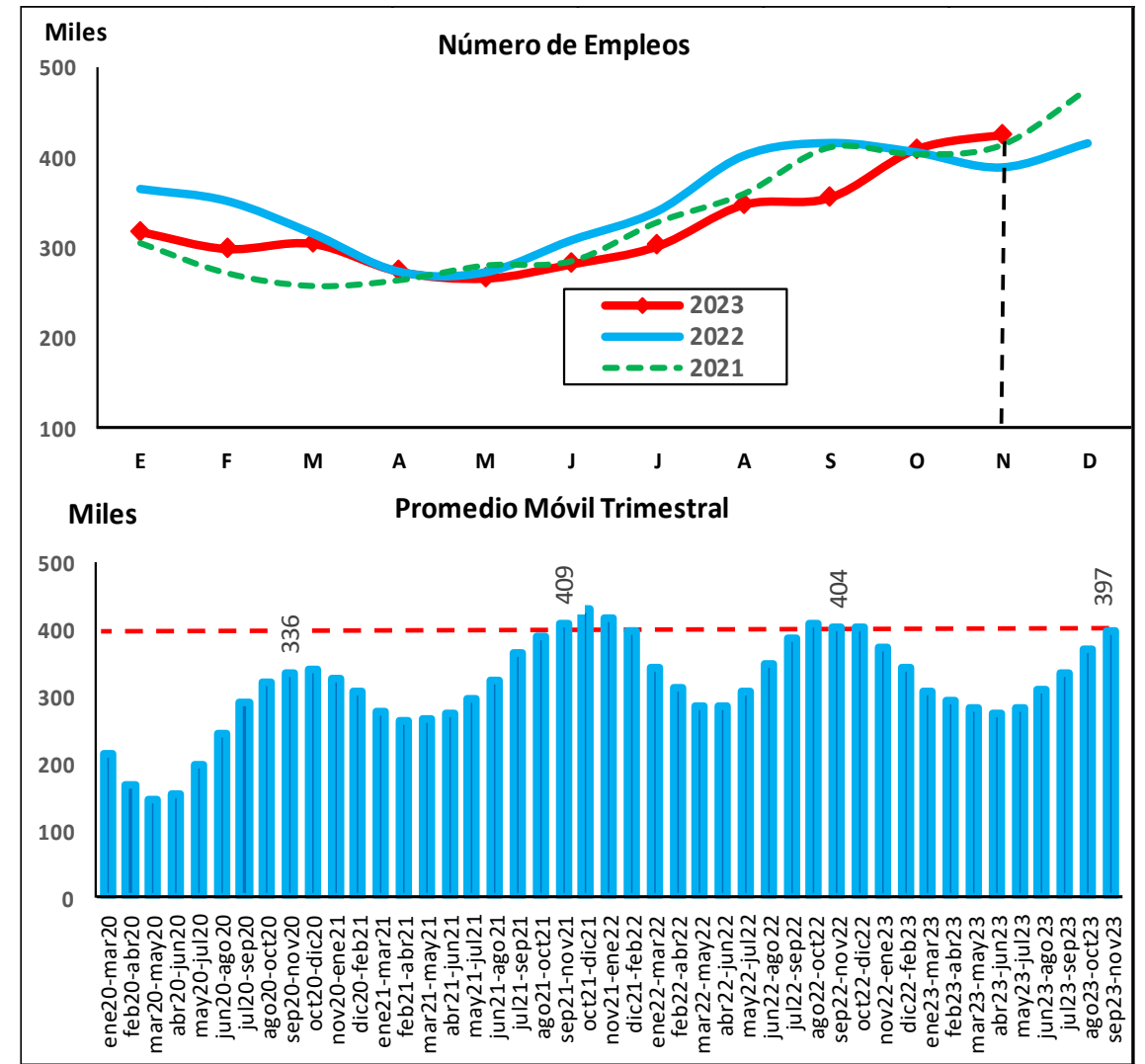


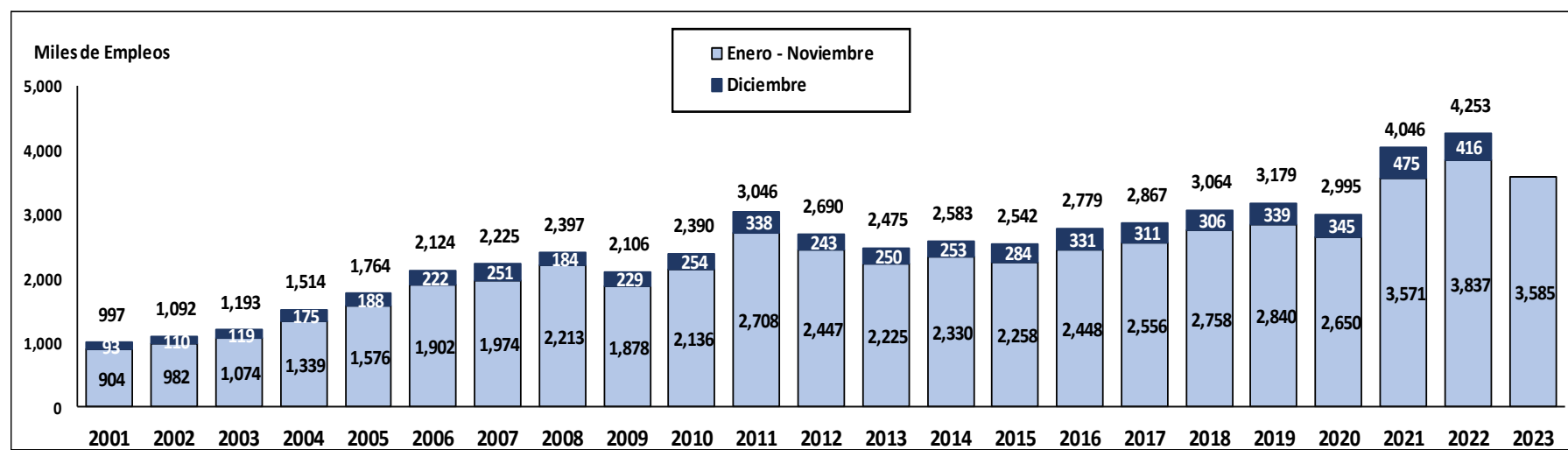
Impacto en el Empleo:

- En noviembre 2023, el empleo asociado a las exportaciones creció 9.4% y fue el crecimiento mensual más importante a lo largo del 2023.
- Entre enero y noviembre 2023, este indicador registró una caída acumulada de -6.6% frente a similar periodo del 2022.

1. En noviembre 2023, el empleo asociado a las exportaciones alcanzó los 425,419 (con un crecimiento interanual de +9.4%), registrando el crecimiento más importante en los primeros once meses del 2023.
2. El crecimiento del empleo asociado a las exportaciones no tradicionales (+17.3%) explicó el crecimiento mensual; sin embargo, este fue revertido por la menor generación de empleo en el rubro tradicional (-2.9%).
3. A pesar del incremento del empleo asociado a la actividad exportadora de la minería tradicional (+9.7%), la menor mano de obra asociada a la exportación de agro tradicional (-15.6%), la pesca tradicional (-42.0%) y los hidrocarburos (-19.6%) explicó la tasa negativa interanual del sector tradicional.
4. El aumento del empleo asociado a las exportaciones no tradicionales en noviembre 2023 fue incentivado, principalmente, por el crecimiento del empleo asociado a las exportaciones del sector agroindustrial (+26.3% interanual).
5. Entre enero y noviembre de 2023, el número de empleos asociados a las exportaciones superó los 3.5 millones (-6.6% interanual). En este periodo, la agroindustria participó con el 41.5% del total de empleo, siendo el principal sector.



6. Bajo el análisis de trimestres móviles, el periodo septiembre-noviembre 2023 registró 397 mil empleos asociados a las exportaciones (-1.7% interanual).



	Noviembre				Enero - Noviembre				Récord Histórico (Enero - Noviembre)		Empleos Directos		Empleos Indirectos		Empleos Inducidos	
	Empleos	Variación	Var. %	Part. %	Empleos	Variación	Var. %	Part. %	Empleos	Año	Empleos	Variación	Empleos	Variación	Empleos	Variación
Total	425,419	36,525	9.4%	100.0%	3,584,749	-252,578	-6.6%	100.0%	3,837,327	2022	1,145,204	-85,713	498,709	-39,260	1,940,836	-127,605
Tradicionales	148,315	-4,429	-2.9%	34.9%	1,353,607	-215,025	-13.7%	37.8%	1,568,632	2022	421,839	-72,838	159,794	-27,706	771,973	-114,480
Minería	86,225	7,609	9.7%	20.3%	944,272	62,324	7.1%	26.3%	988,331	2021	283,660	18,722	113,519	7,492	547,093	36,109
Agricultura	60,383	-11,141	-15.6%	14.2%	361,606	-224,215	-38.3%	10.1%	701,091	2011	123,603	-76,641	33,442	-20,736	204,561	-126,839
Pesca	1,001	-724	-42.0%	0.2%	39,451	-48,948	-55.4%	1.1%	91,434	2021	10,271	-12,743	10,848	-13,459	18,333	-22,746
Hidrocarburos	707	-173	-19.6%	0.2%	8,277	-4,186	-33.6%	0.2%	12,463	2022	4,305	-2,177	1,986	-1,004	1,986	-1,004
No Tradicionales	277,103	40,954	17.3%	65.1%	2,231,142	-37,553	-1.7%	62.2%	2,268,695	2022	723,365	-12,875	338,914	-11,553	1,168,863	-13,124
Agroindustria	215,708	44,971	26.3%	50.7%	1,489,142	35,657	2.5%	41.5%	1,489,142	2023	475,356	11,382	202,908	4,859	810,879	19,416
Prendas de vestir	22,435	-3,317	-12.9%	5.3%	242,987	-70,024	-22.4%	6.8%	444,003	2008	71,823	-20,698	58,625	-16,895	112,540	-32,432
Pesca y Acuicultura	10,993	-1,592	-12.6%	2.6%	188,014	18,000	10.6%	5.2%	188,014	2023	56,244	5,385	34,727	3,325	97,043	9,291
Minería no metálica	7,192	175	2.5%	1.7%	77,451	7,330	10.5%	2.2%	77,451	2023	23,877	2,260	13,867	1,312	39,707	3,758
Sidero-metalúrgico	4,019	-1,120	-21.8%	0.9%	55,470	-7,889	-12.5%	1.5%	63,358	2022	23,194	-3,299	7,192	-1,023	25,084	-3,568
Textil	4,101	605	17.3%	1.0%	47,660	-4,788	-9.1%	1.3%	67,477	2014	16,246	-1,632	8,795	-884	22,619	-2,272
Varios	3,455	-108	-3.0%	0.8%	38,097	-2,114	-5.3%	1.1%	56,458	2012	15,066	-836	5,003	-278	18,027	-1,000
Químico	3,352	168	5.3%	0.8%	36,413	-8,405	-18.8%	1.0%	44,819	2022	17,843	-4,119	2,097	-484	16,473	-3,803
Metalmecánico	4,129	1,118	37.1%	1.0%	36,092	1,437	4.1%	1.0%	36,092	2023	17,774	708	1,201	48	17,117	682
Maderas	1,718	53	3.2%	0.4%	19,816	-6,757	-25.4%	0.6%	64,027	2006	5,942	-2,026	4,500	-1,534	9,374	-3,197

Fuente: SUNAT / ADEX Data Trade/ INEI / BCRP

Elaboración: CIEN - ADEX

Nota Informativa: Los datos del presente reporte fueron extraídos el 18 de enero de 2024.

En noviembre 2023, 15 regiones incrementaron su empleo asociado a las exportaciones.

- El número de empleados asociados a las exportaciones se incrementó en la zona Andina, (+25.2%), Costa (+10.4%) y Lima y Callao (+0.9%), mientras que la Amazonía registró un indicador negativo (-16.0% interanual).
- A nivel de regiones, se registró un mayor nivel de empleo en 15 de las 25 regiones (incluido el Callao). Apurímac, Pasco y Puno, pertenecientes a la Zona Andina, fueron los más dinámicos en noviembre 2023. Por otro lado, Huancavelica y Ucayali registraron las mayores tasas negativas en el mes considerado.

Lima, Ica y La Libertad continúan siendo las mayores generadoras de empleo exportador.

- En enero-noviembre 2023, Lima, Ica y La Libertad concentraron el 47.6% del empleo asociado total.
- A nivel sectorial, Lima tuvo a la agroindustria y prendas de vestir como los principales generadores de empleo asociado a las exportaciones. Asimismo, la agroindustria y la minería tradicional destacaron en Ica y La Libertad.
- En este periodo, se destacó el crecimiento del número de empleos asociados a las exportaciones mineras de Pasco y Apurímac que aumentaron en 211.6% y 55.1%, respectivamente.

	Noviembre				Enero - Noviembre				Empleos Directos		Empleos Indirectos		Empleos Inducidos	
	Empleos	Variación	Var. %	Part. %	Empleos	Variación	Var. %	Part. %	Empleos	Variación	Empleos	Variación	Empleos	Variación
Total	425,419	36,525 ▲	9.4%	100.0%	3,584,749	-252,578 ▼	-6.6%	100.0%	1,145,204	-85,713	498,709	-39,260	1,940,836	-127,605
Lima y Callao	98,607	911 ▲	0.9%	23.2%	977,522	-221,595 ▼	-18.5%	27.3%	324,961	-71,329	149,809	-35,868	502,752	-114,399
Lima	86,423	3,600 ▲	4.3%	20.3%	826,720	-145,421 ▼	-15.0%	23.1%	274,892	-45,717	128,824	-25,977	423,004	-73,727
Callao	12,184	-2,689 ▼	-18.1%	2.9%	150,802	-76,174 ▼	-33.6%	4.2%	50,069	-25,612	20,985	-9,891	79,747	-40,671
Zona Costa	249,531	23,427 ▲	10.4%	58.7%	1,964,629	33,757 ▲	1.7%	54.8%	616,383	10,787	274,597	934	1,073,649	22,036
Ica	50,893	18,712 ▲	58.1%	12.0%	463,570	29,352 ▲	6.8%	12.9%	146,237	9,639	66,618	2,208	250,714	17,505
La Libertad	60,252	4,439 ▲	8.0%	14.2%	417,029	-9,127 ▼	-2.1%	11.6%	132,291	-3,127	56,534	-704	228,204	-5,296
Piura	60,129	-2,899 ▼	-4.6%	14.1%	360,422	31,518 ▲	9.6%	10.1%	112,982	9,494	56,480	5,664	190,960	16,360
Arequipa	20,126	2,632 ▲	15.0%	4.7%	208,199	3,332 ▲	1.6%	5.8%	64,649	1,161	27,618	135	115,932	2,037
Ancash	17,849	90 ▲	0.5%	4.2%	175,412	-35,112 ▼	-16.7%	4.9%	53,439	-9,604	23,880	-7,495	98,092	-18,013
Lambayeque	24,449	3,508 ▲	16.8%	5.7%	162,597	-28,268 ▼	-14.8%	4.5%	52,821	-9,122	20,452	-3,643	89,324	-15,502
Moquegua	12,222	-2,395 ▼	-16.4%	2.9%	131,391	46,926 ▲	55.6%	3.7%	39,783	13,920	15,907	5,515	75,701	27,491
Tacna	2,349	-709 ▼	-23.2%	0.6%	30,895	-630 ▼	-2.0%	0.9%	9,632	-204	4,378	-73	16,886	-353
Tumbes	1,263	49 ▲	4.0%	0.3%	15,114	-4,234 ▼	-21.9%	0.4%	4,549	-1,368	2,730	-673	7,835	-2,193
Zona Andina	68,606	13,810 ▲	25.2%	16.1%	554,828	-40,038 ▼	-6.7%	15.5%	175,309	-16,869	62,861	-1,464	316,659	-21,705
Cajamarca	27,083	-534 ▼	-1.9%	6.4%	170,957	-87,210 ▼	-33.8%	4.8%	56,937	-29,833	16,943	-8,085	97,077	-49,292
Junín	13,049	1,023 ▲	8.5%	3.1%	113,199	-5,153 ▼	-4.4%	3.2%	35,972	-2,508	13,067	181	64,160	-2,825
Apurímac	5,480	4,137 ▲	308.2%	1.3%	87,264	30,570 ▲	53.9%	2.4%	26,278	9,190	10,453	3,665	50,532	17,715
Cusco	8,781	2,667 ▲	43.6%	2.1%	65,505	3,382 ▲	5.4%	1.8%	19,947	934	7,909	511	37,648	1,937
Puno	7,401	4,148 ▲	127.5%	1.7%	52,168	903 ▲	1.8%	1.5%	15,732	234	6,319	123	30,117	546
Pasco	3,757	2,123 ▲	129.9%	0.9%	33,096	16,679 ▲	101.6%	0.9%	10,364	4,829	4,043	2,054	18,690	9,796
Ayacucho	2,884	453 ▲	18.6%	0.7%	28,060	560 ▲	2.0%	0.8%	8,642	201	3,488	48	15,929	311
Huancavelica	37	-205 ▼	-84.8%	0.0%	3,104	512 ▲	19.7%	0.1%	962	174	436	71	1,706	266
Huánuco	135	-2 ▼	-1.5%	0.0%	1,475	-282 ▼	-16.0%	0.0%	474	-92	202	-33	800	-158
Zona Amazónica	8,654	-1,642 ▼	-16.0%	2.0%	87,550	-24,739 ▼	-22.0%	2.4%	28,478	-8,282	11,406	-2,858	47,666	-13,599
San Martín	3,625	-773 ▼	-17.6%	0.9%	40,886	-4,355 ▼	-9.6%	1.1%	13,239	-1,654	5,251	-49	22,396	-2,651
Amazonas	2,781	584 ▲	26.6%	0.7%	21,039	-7,023 ▼	-25.0%	0.6%	7,182	-2,398	1,966	-657	11,891	-3,969
Ucayali	1,464	-1,206 ▼	-45.2%	0.3%	16,484	-10,143 ▼	-38.1%	0.5%	5,149	-3,203	2,779	-1,544	8,556	-5,396
Madre De Dios	569	-252 ▼	-30.7%	0.1%	7,615	-1,695 ▼	-18.2%	0.2%	2,334	-520	1,137	-400	4,144	-775
Loreto	215	4 ▲	2.1%	0.1%	1,526	-1,522 ▼	-49.9%	0.0%	575	-506	274	-208	678	-808
No Asignados (*)	20	20	-	0.0%	220	37	-	0.0%	72	-20	36	-4	112	62

Fuente: SUNAT / ADEX Data Trade/ INEI / BCRP

Elaboración: CIEN - ADEX

Nota (*): "No Asignados" son aquellos registros que no han sido asignados con un departamento correspondiente a la fecha de descarga.



TE BRINDAMOS SOLUCIONES A MEDIDA

Asesoría y consultoría en:

Inteligencia Comercial
y Oportunidades de
Negocios

Asesoría
Especializada

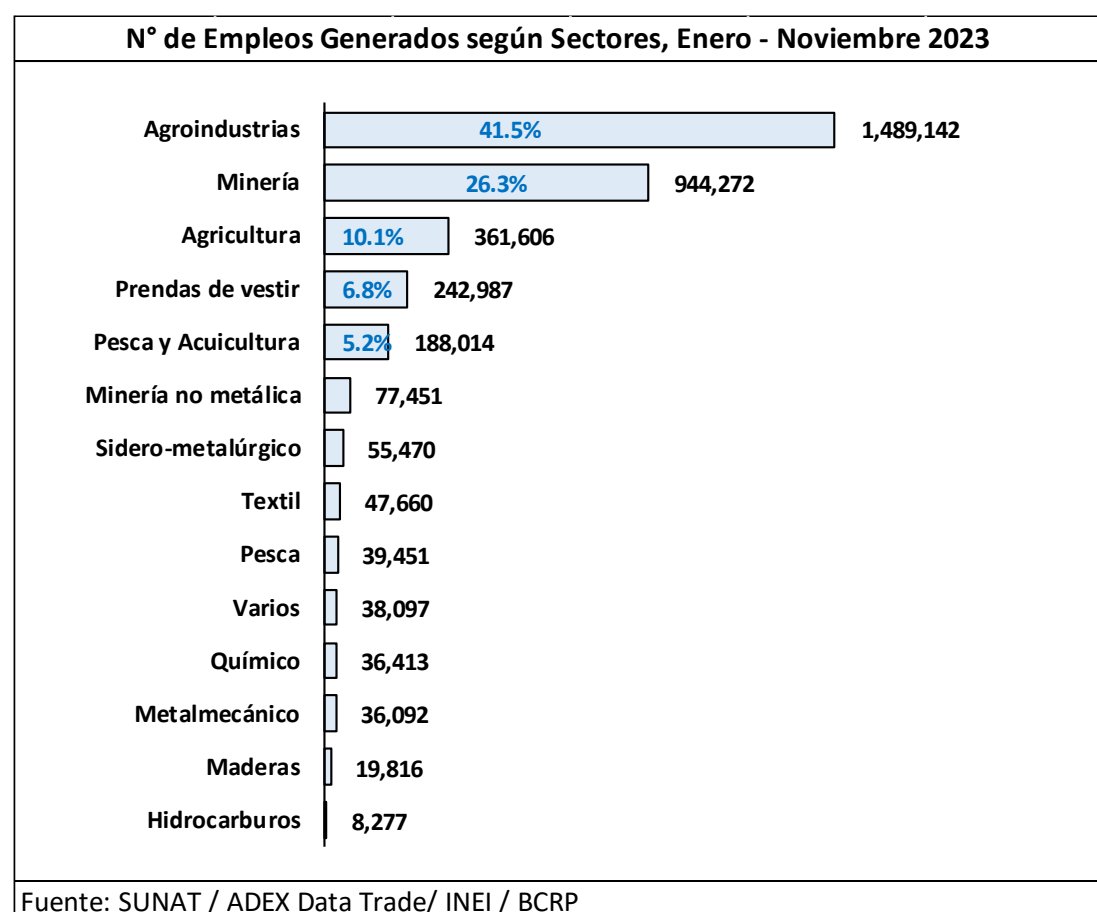
Servicios
Legales

¡Asesórate con los expertos en comercio exterior!

Más información **AQUÍ**

El sector agroindustrial, principal generador de empleo asociado a las exportaciones, registró más de 1.4 millones de empleos entre enero y noviembre de 2023.

- Entre enero y noviembre de 2023, la agroindustria fue la principal actividad generadora de empleo asociado a exportaciones (1 millón 489 mil puestos de trabajo o 41.5% del total). Esta cifra fue explicada, principalmente, por la demanda de mano de obra para procesamiento y exportación de *superfoods*, como: arándanos, paltas, uvas, espárragos, mangos, etc.
- En segundo lugar, la minería tradicional concentró el 26.3% del empleo exportador, influenciado por el comportamiento de los despachos de minerales como cobre, oro, cinc, hierro, molibdeno, plomo, etc.
- En tercer lugar, el sector de agricultura tradicional representó el 10.1% de participación, por la demanda de mano de obra para el procesamiento y exportación de café, azúcar, etc.
- En cuarto lugar, el sector de prendas de vestir concentró el 6.8% del empleo total asociado a las exportaciones, explicado por la demanda de mano de obra para confeccionar y exportar *t-shirt* de algodón, camisas, suéteres, prendas para bebés, entre otros.
- Cierra el top 5, la pesca y acuicultura (5.2% de participación), favorecido por las exportaciones de pota, calamares, langostinos, filetes de pescados, camarones, conservas de atún, entre otros.
- En conjunto, concentraron el 90.0% del total de empleos asociados a las exportaciones.



Región	Sector (2 principales)	Enero - Noviembre			
		Empleos	Variación	Var. %	Part. %
Total General		3,584,749	-252,578	▼ -6.6%	100.0%
Lima y Callao					
Lima	Agroindustria	318,176	21,294	▲ 7.2%	8.9%
	Prendas de vestir	191,078	-58,911	▼ -23.6%	5.3%
Callao	Agricultura	21,019	-50,509	▼ -70.6%	0.6%
	Agroindustria	44,844	3,403	▲ 8.2%	1.3%
Zona Costa					
Ica	Agroindustria	304,877	29,089	▲ 10.5%	8.5%
	Minería	94,346	11,090	▲ 13.3%	2.6%
La Libertad	Agroindustria	319,570	-10,331	▼ -3.1%	8.9%
	Minería	51,487	60	▲ 0.1%	1.4%
Piura	Agroindustria	193,475	9,999	▲ 5.4%	5.4%
	Pesca y Acuicultura	112,420	20,066	▲ 21.7%	3.1%
Arequipa	Minería	138,811	5,009	▲ 3.7%	3.9%
	Agroindustria	33,642	-292	▼ -0.9%	0.9%
Ancash	Minería	105,651	-18,478	▼ -14.9%	2.9%
	Agroindustria	49,414	4,987	▲ 11.2%	1.4%
Lambayeque	Agroindustria	121,923	-24,301	▼ -16.6%	3.4%
	Agricultura	39,611	-4,323	▼ -9.8%	1.1%
Moquegua	Minería	126,347	49,748	▲ 64.9%	3.5%
	Pesca y Acuicultura	2,299	-462	▼ -16.7%	0.1%
Tacna	Agroindustria	14,401	-862	▼ -5.6%	0.4%
	Minería	9,419	-77	▼ -0.8%	0.3%
Tumbes	Pesca y Acuicultura	13,816	-3,011	▼ -17.9%	0.4%
	Agroindustria	1,256	-728	▼ -36.7%	0.0%
Zona Andina					
Cajamarca	Agricultura	131,790	-87,936	▼ -40.0%	3.7%
	Minería	34,960	1,963	▲ 5.9%	1.0%
Junín	Agricultura	36,093	-27,502	▼ -43.2%	1.0%
	Minería	51,899	14,393	▲ 38.4%	1.4%
Apurímac	Minería	85,613	30,425	▲ 55.1%	2.4%
	Agricultura	1,461	109	▲ 8.1%	0.0%
Cusco	Minería	56,420	4,917	▲ 9.5%	1.6%
	Agricultura	4,035	-2,335	▼ -36.7%	0.1%
Puno	Minería	49,559	1,660	▲ 3.5%	1.4%
	Agricultura	815	-872	▼ -51.7%	0.0%
Ayacucho	Minería	20,745	2,090	▲ 11.2%	0.6%
	Agroindustria	6,075	-1,885	▼ -23.7%	0.2%
Pasco	Minería	27,291	18,532	▲ 211.6%	0.8%
	Sidero-metalúrgico	3,048	-1,130	▼ -27.0%	0.1%
Huancavelica	Minería	1,276	-205	▼ -13.9%	0.0%
	Agroindustria	1,047	692	▲ 194.7%	0.0%
Huánuco	Agroindustria	1,320	-185	▼ -12.3%	0.0%
	Agricultura	48	-96	▼ -66.8%	0.0%
Zona Amazónica					
San Martín	Agroindustria	30,673	5,421	▲ 21.5%	0.9%
	Agricultura	9,085	-10,794	▼ -54.3%	0.3%
Amazonas	Agricultura	20,636	-6,962	▼ -25.2%	0.6%
	Agroindustria	373	-23	▼ -5.8%	0.0%
Ucayali	Agroindustria	10,604	-8,285	▼ -43.9%	0.3%
	Maderas	5,868	-1,798	▼ -23.5%	0.2%
Madre De Dios	Minería	3,426	691	▲ 25.2%	0.1%
	Agroindustria	2,488	-647	▼ -20.6%	0.1%
Loreto	Agroindustria	574	-394	▼ -40.7%	0.0%
	Agricultura	102	-773	▼ -88.4%	0.0%
No Asignados (*)		220	37	-	0.0%

Fuente: SUNAT / ADEX Data Trade/ INEI / BCRP

Elaboración: CIEN - ADEX

Nota (*): "No Asignados" son aquellos registros que no han sido asignados con un departamento correspondiente a la fecha de descarga.



adt ADEX
Data Trade

**Sistema de Inteligencia
Comercial de ADEX**

**¡Haz crecer tus exportaciones
con los expertos!**

Más información **AQUÍ**



El empleo asociado a las exportaciones hacia América del Norte, Asia y Europa registró aumentos en noviembre.

18. En noviembre 2023, el empleo asociado a los envíos hacia América del Norte, Asia y Europa registró tasas positivas de 21.0%, 23.5% y 2.7%, respectivamente.

19. América Latina, uno de los principales destinos de productos no tradicionales, se redujo en -3,795 empleos frente a la cifra de noviembre de 2022. Particularmente, esta reducción estuvo explicada por caídas del número de empleo asociado a las exportaciones hacia sus principales cinco destinos (Chile, Ecuador, Colombia, Brasil y Bolivia). Además, África y Oceanía tuvieron un comportamiento negativo (-32.8% y -29.6%, respectivamente).

Entre enero y noviembre 2023, los empleos asociados a las exportaciones hacia Estados Unidos se redujeron.

20. A nivel de destinos, entre enero y noviembre 2023, a pesar de la caída de -8.4% interanual, el mercado estadounidense fue el principal generador de puestos de trabajo (941,275 empleos o 26.3% del total). Esta cifra fue justificada por la mayor demanda de mano de obra para exportar productos de los sectores agroindustrial, prendas de vestir, agro tradicional, minería tradicional, minería no metálica y pesca y acuicultura principalmente.

21. Se destaca el crecimiento de China (+5.4% interanual), que alcanzó los 658,196 empleos asociados a las exportaciones (o 18.4% del total).

	Noviembre				Enero - Noviembre				Empleos Directos		Empleos Indirectos		Empleos Inducidos	
	Empleos	Variación	Var.%	Part.%	Empleos	Variación	Var.%	Part.%	Empleos	Variación	Empleos	Variación	Empleos	Variación
Total	425,419	36,525 ▲	9.4%	100.0%	3,584,749	-252,578 ▼	-6.6%	100.0%	1,145,204	-85,713	498,709	-39,260	1,940,836	-127,605
América del Norte	172,049	29,822 ▲	21.0%	40.4%	1,150,220	-82,682 ▼	-6.7%	32.1%	367,908	-26,365	170,015	-15,650	612,297	-40,666
Estados Unidos	145,147	25,706 ▲	21.5%	34.1%	941,275	-86,126 ▼	-8.4%	26.3%	301,039	-27,518	141,575	-15,789	498,660	-42,819
Canadá	15,833	1,785 ▲	12.7%	3.7%	125,267	-6,820 ▼	-5.2%	3.5%	39,210	-2,137	16,573	-1,421	69,484	-3,263
México	11,069	2,331 ▲	26.7%	2.6%	83,678	10,265 ▲	14.0%	2.3%	27,659	3,290	11,867	1,559	44,152	5,416
Asia	100,006	9,213 ▲	10.1%	23.5%	1,033,011	32,324 ▲	3.2%	28.8%	315,641	10,311	138,844	-248	578,525	22,261
China	56,792	-616 ▼	-1.1%	13.3%	658,196	33,634 ▲	5.4%	18.4%	198,506	11,403	88,275	677	371,415	21,553
Corea del Sur	6,838	37 ▲	0.6%	1.6%	98,557	1,375 ▲	1.4%	2.7%	30,595	-116	13,851	279	54,111	1,212
Japón	8,329	-382 ▼	-4.4%	2.0%	73,936	-17,827 ▼	-19.4%	2.1%	22,980	-5,925	10,051	-2,657	40,905	-9,245
India	7,820	4,565 ▲	140.2%	1.8%	63,379	1,352 ▲	2.2%	1.8%	19,298	494	7,702	153	36,379	705
Hong Kong	5,779	1,708 ▲	42.0%	1.4%	36,377	-4,420 ▼	-10.8%	1.0%	11,659	-1,416	5,147	-642	19,571	-2,362
Europa	101,386	2,626 ▲	2.7%	23.8%	832,444	-154,836 ▼	-15.7%	23.2%	268,763	-52,398	109,417	-17,537	454,264	-84,901
Unión Europea	82,888	3,156 ▲	4.0%	19.5%	691,690	-131,425 ▼	-16.0%	19.3%	223,792	-44,588	90,739	-14,540	377,159	-72,296
Reino Unido	10,624	-1,658 ▼	-13.5%	2.5%	82,521	-9,136 ▼	-10.0%	2.3%	26,811	-3,430	11,186	-1,144	44,524	-4,562
Suiza	5,453	612 ▲	12.6%	1.3%	41,516	-10,440 ▼	-20.1%	1.2%	12,748	-3,214	5,129	-1,209	23,638	-6,017
Rusia	1,271	-99 ▼	-7.2%	0.3%	11,836	-2,596 ▼	-18.0%	0.3%	3,812	-813	1,612	-359	6,412	-1,423
Noruega	1,091	658 ▲	151.9%	0.3%	4,279	-1,061 ▼	-19.9%	0.1%	1,400	-295	652	-268	2,227	-498
América Latina	49,544	-3,795 ▼	-7.1%	11.6%	532,159	-50,859 ▼	-8.7%	14.8%	181,029	-18,205	74,954	-6,386	276,176	-26,268
Chile	9,395	-490 ▼	-5.0%	2.2%	126,936	-2,367 ▼	-1.8%	3.5%	43,143	-680	17,404	-994	66,389	-693
Ecuador	8,074	-4,204 ▼	-34.2%	1.9%	115,872	-6,660 ▼	-5.4%	3.2%	39,210	-2,089	15,529	-1,676	61,133	-2,895
Colombia	8,336	-1,037 ▼	-11.1%	2.0%	75,965	-37,391 ▼	-33.0%	2.1%	26,277	-13,251	10,012	-3,776	39,675	-20,365
Brasil	4,079	-1,943 ▼	-32.3%	1.0%	60,693	-1,387 ▼	-2.2%	1.7%	19,756	-391	9,849	233	31,088	-1,229
Bolivia	3,048	-541 ▼	-15.1%	0.7%	29,876	-9,282 ▼	-23.7%	0.8%	11,261	-3,594	3,753	-1,237	14,862	-4,451
África	889	-434 ▼	-32.8%	0.2%	22,476	5,922 ▲	35.8%	0.6%	7,061	1,729	3,502	1,058	11,912	3,134
Costa de Marfil	310	302 ▲	3753.0%	0.1%	5,738	3,354 ▲	140.7%	0.2%	1,718	1,003	1,058	619	2,963	1,732
Oceanía	1,514	-637 ▼	-29.6%	0.4%	13,807	-2,252 ▼	-14.0%	0.4%	4,518	-699	1,849	-468	7,440	-1,084
Australia	1,039	-601 ▼	-36.6%	0.2%	10,017	-1,558 ▼	-13.5%	0.3%	3,275	-485	1,346	-340	5,396	-734
Otras áreas (*)	29	-270 ▼	-90.3%	0.0%	633	-196 ▼	-23.6%	0.0%	283	-86	127	-29	223	-81

Fuente: SUNAT / ADEX Data Trade/ INEI / BCRP

Elaboración: CIEN - ADEX

Nota (*): "Otras áreas" considera los destinos declarados de Aguas Internacionales y Antártida

ADEX

¡CERTIFICA CON LOS EXPERTOS EN EXPORTACIONES!

ADEX, MÁS DE 18 AÑOS COMO ENTIDAD CERTIFICADORA AUTORIZADA POR MINCETUR



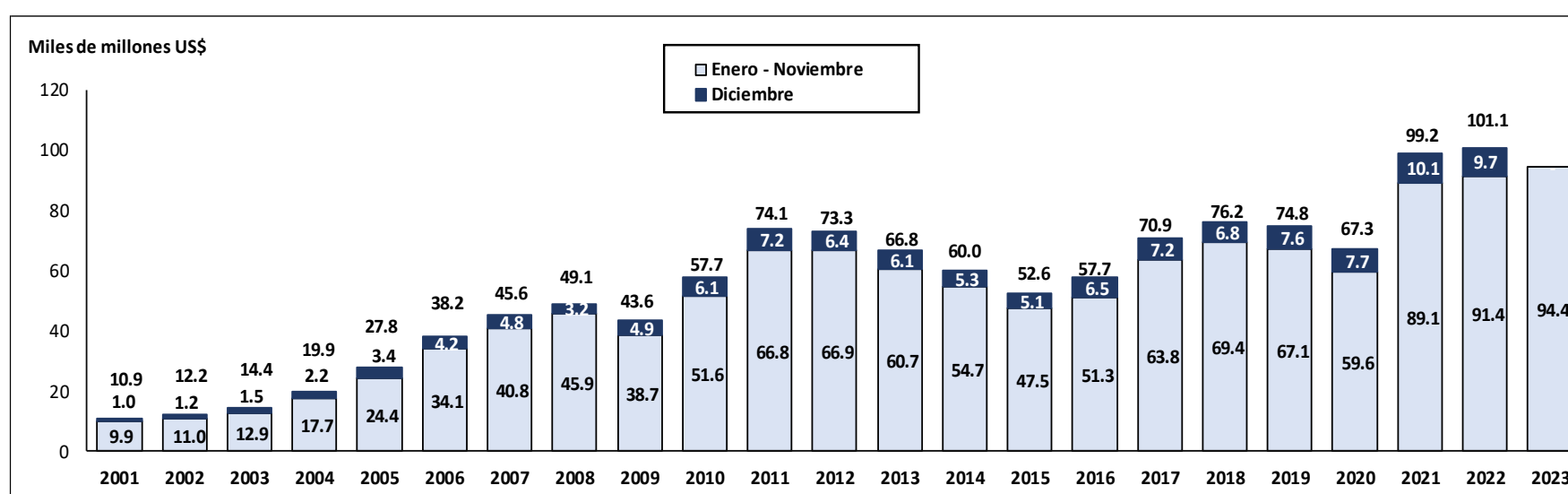
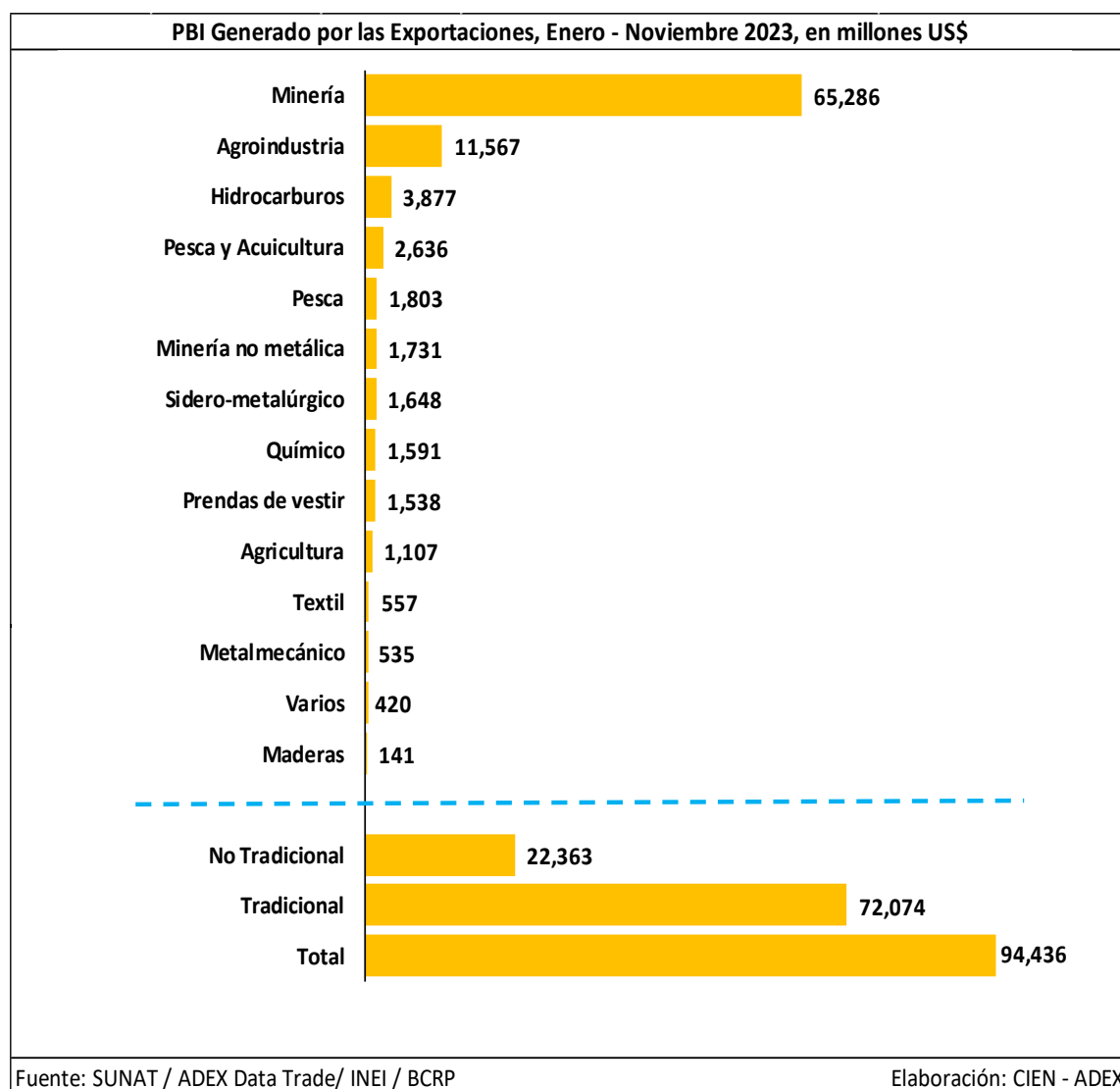
Más información **AQUI**



Impacto en el PBI:

Minería tradicional continúa siendo la principal actividad generadora de PBI al representar cerca al 70% del total.

22. En noviembre 2023, las exportaciones sumaron US\$ 5,646.0 millones, traduciéndose en una producción nacional (o técnicamente, PBI) equivalente a US\$ 9,080.9 millones (+13.0 interanual). Este incremento estuvo alineado con las mayores exportaciones mensuales que se incrementaron 12.2% en términos interanuales.
23. Este incremento fue resultado del mayor PBI generado por las exportaciones tradicionales (+10.9%) y no tradicionales (+18.7%).
24. En primer lugar, el incremento en el sector tradicional estuvo asociado al aumento del PBI en producido por las exportaciones mineras (+14.6% interanual), contrarrestado por caídas en los otros tres sectores que lo conforman. En segundo lugar, para el sector no tradicional, el crecimiento de la agroindustria y del sector químico fundamentaron el resultado positivo.
25. Entre enero y noviembre de 2023, las exportaciones generaron un PBI equivalente a US\$ 94,436.4 millones, lo que significó un incremento de 3.4% interanual, explicado, principalmente, por el aumento del PBI asociado a minería tradicional (+11.9%), actividad que representó el 69.1% del PBI total generado.



	Noviembre				Enero - Noviembre			
	Mill.US\$	Var. Mill.US\$	Var.%	Part.%	Mill.US\$	Var. Mill.US\$	Var.%	Part.%
PBI Generado por las Exportaciones Totales	9,080.9	1,045.4	▲ 13.0%	100.0%	94,436.4	3,067.7	▲ 3.4%	100.0%
PBI Generado por las Exportaciones Tradicionales	6,523.3	641.9	▲ 10.9%	71.8%	72,073.6	2,545.2	▲ 3.7%	76.3%
Minería	5,961.5	759.6	▲ 14.6%	65.6%	65,286.5	6,928.3	▲ 11.9%	69.1%
Hidrocarburos	331.2	-63.2	▼ -16.0%	3.6%	3,876.6	-1,709.7	▼ -30.6%	4.1%
Agricultura	184.9	-24.7	▼ -11.8%	2.0%	1,107.2	-609.5	▼ -35.5%	1.2%
Pesca	45.7	-29.7	▼ -39.4%	0.5%	1,803.4	-2,063.9	▼ -53.4%	1.9%
PBI Generado por las Exportaciones No Tradicionales	2,557.6	403.5	▲ 18.7%	28.2%	22,362.8	522.6	▲ 2.4%	23.7%
Agroindustria	1,675.5	406.3	▲ 32.0%	18.5%	11,567.0	761.9	▲ 7.1%	12.2%
Pesca y Acuicultura	154.1	-14.7	▼ -8.7%	1.7%	2,635.6	354.7	▲ 15.6%	2.8%
Minería no metálica	160.7	10.6	▲ 7.1%	1.8%	1,730.7	231.1	▲ 15.4%	1.8%
Sidero-metalúrgico	119.4	-26.7	▼ -18.3%	1.3%	1,648.4	-153.6	▼ -8.5%	1.7%
Químico	146.4	13.3	▲ 10.0%	1.6%	1,590.7	-283.1	▼ -15.1%	1.7%
Prendas de vestir	142.0	-14.0	▼ -9.0%	1.6%	1,537.6	-358.0	▼ -18.9%	1.6%
Textil	47.9	8.8	▲ 22.6%	0.5%	557.0	-29.6	▼ -5.1%	0.6%
Metalmecánico	61.2	18.5	▲ 43.3%	0.7%	535.0	43.4	▲ 8.8%	0.6%
Varios	38.1	0.5	▲ 1.3%	0.4%	419.8	-4.3	▼ -1.0%	0.4%
Maderas	12.2	0.9	▲ 7.8%	0.1%	141.0	-40.0	▼ -22.1%	0.1%

Fuente: SUNAT / ADEX Data Trade/ INEI / BCRP

Elaboración: CIEN - ADEX