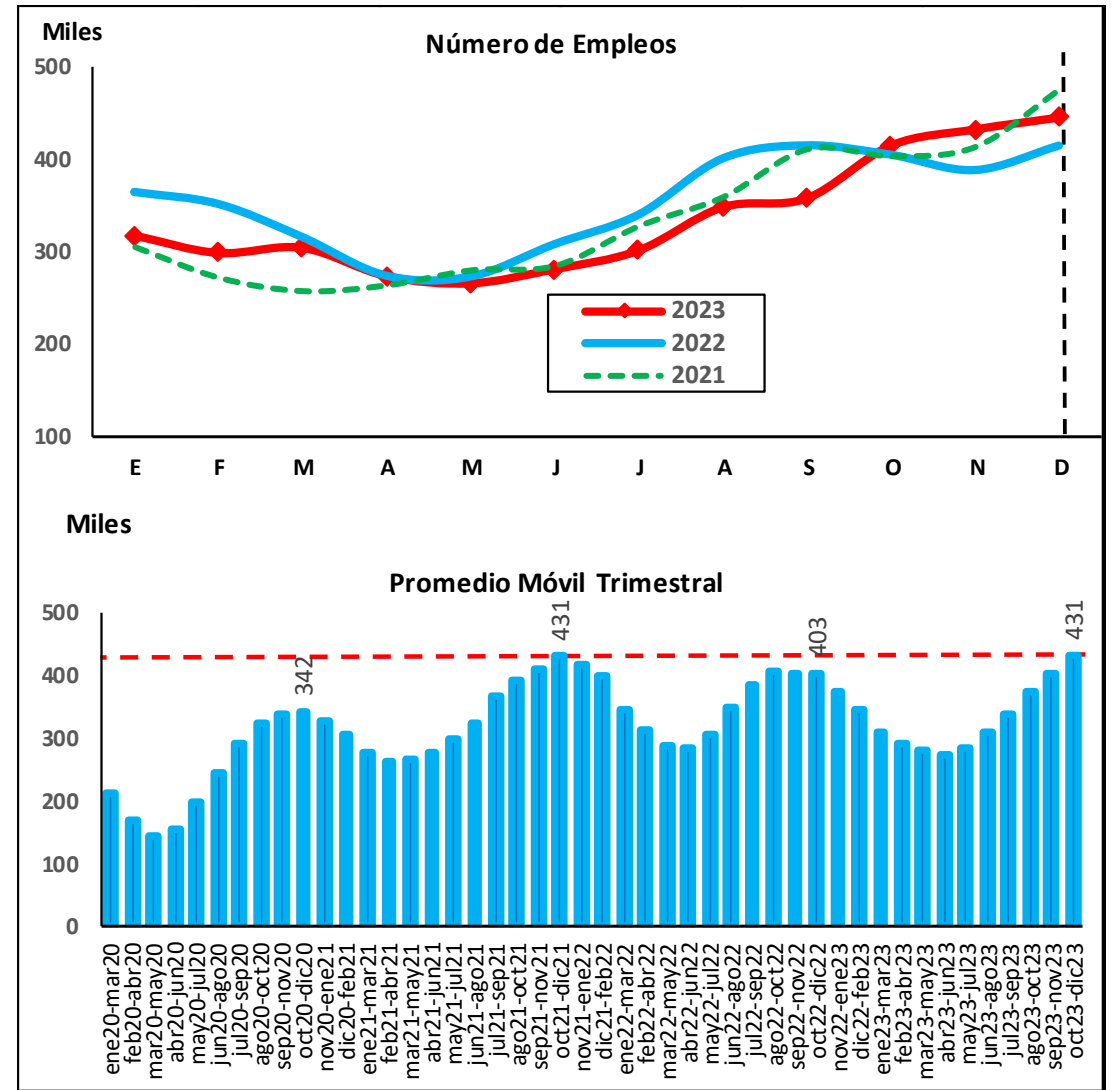


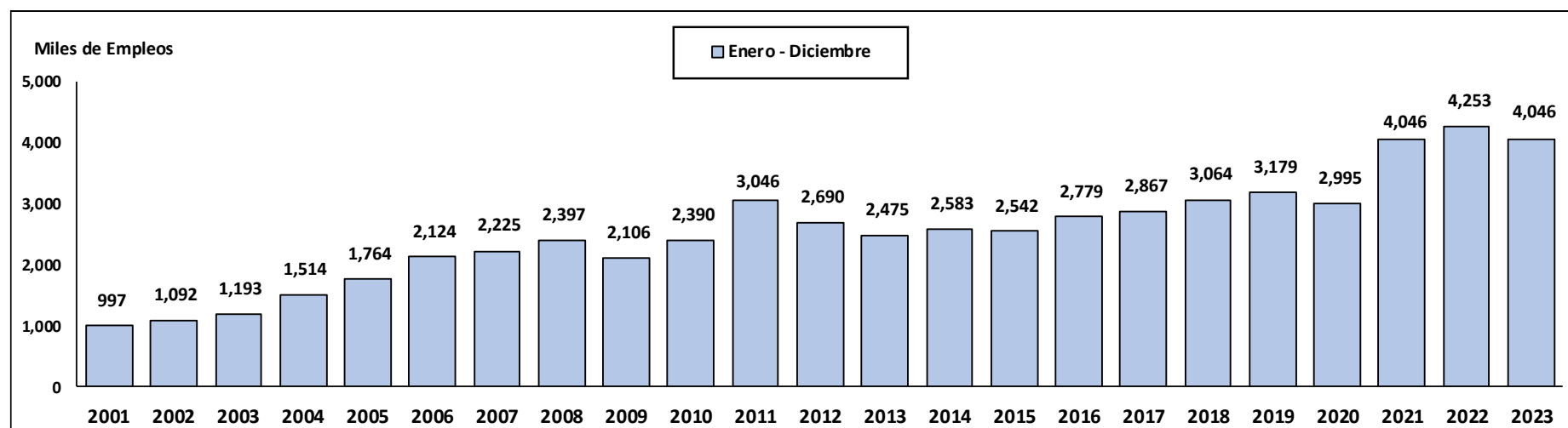
Impacto en el Empleo:

- En diciembre 2023, el empleo asociado a las exportaciones creció 7.2%, explicado principalmente por el aumento en el empleo agrícola tradicional y no tradicional.
- Al cierre del 2023, este indicador registró una caída acumulada de -4.9% frente a similar periodo del 2022.

1. En diciembre de 2023, el empleo asociado a las exportaciones alcanzó los 445,687 (con un crecimiento interanual de +7.2%).
2. El crecimiento del empleo asociado a las exportaciones agrícolas tradicionales (+50.6%) y agroindustriales (+11.6%) explicó el crecimiento mensual.
3. Al cierre del 2023, el número de empleos asociados a las exportaciones superó los 4.0 millones (-4.9% interanual). En este periodo, la agroindustria fue el principal sector exportador generador de empleo (con una participación de 42.3% del total de empleos).
4. En 2023, el empleo asociado a las exportaciones tradicionales se redujo en -11.0% en comparación al 2022. A pesar del incremento del empleo asociado a la minería tradicional (+6.6%), esta caída fue explicada por la menor mano de obra asociada a la exportación de agro tradicional (-31.4%), la pesca tradicional (-54.2%) y los hidrocarburos (-35.3%).
5. El sector exportador no tradicional también decreció (-0.7% interanual) explicado por las reducciones en el número de empleos del sector de prendas de vestir (-21.7%), químico (-18.7%) y siderometalurgia (-13.9%).



6. Bajo el análisis de trimestres móviles, el periodo octubre-diciembre 2023 registró 431 mil empleos asociados a las exportaciones (+6.9% interanual).



	Diciembre				Enero - Diciembre				Récord Histórico (Enero - Diciembre)		Empleos Directos		Empleos Indirectos		Empleos Inducidos	
	Empleos	Variación	Var. %	Part. %	Empleos	Variación	Var. %	Part. %	Empleos	Año	Empleos	Variación	Empleos	Variación	Empleos	Variación
Total	445,687	29,968	▲ 7.2%	100.0%	4,046,108	-206,974	▼ -4.9%	100.0%	4,253,081	2022	1,293,283	-70,687	560,259	-35,224	2,192,566	-101,062
Tradicional	175,980	24,950	▲ 16.5%	39.5%	1,530,123	-189,539	▼ -11.0%	37.8%	1,719,662	2022	478,021	-64,281	179,415	-25,533	872,687	-99,724
Minería	96,696	921	▲ 1.0%	21.7%	1,042,337	64,614	▲ 6.6%	25.8%	1,093,952	2021	313,119	19,410	125,308	7,768	603,910	37,436
Agricultura	75,997	25,522	▲ 50.6%	17.1%	436,768	-199,528	▼ -31.4%	10.8%	813,190	2011	149,295	-68,202	40,393	-18,453	247,080	-112,873
Pesca	2,620	-787	▼ -23.1%	0.6%	42,067	-49,740	▼ -54.2%	1.0%	94,997	2021	10,951	-12,949	11,567	-13,677	19,549	-23,115
Hidrocarburos	667	-706	▼ -51.4%	0.1%	8,952	-4,884	▼ -35.3%	0.2%	13,836	2022	4,656	-2,540	2,148	-1,172	2,148	-1,172
No Tradicional	269,706	5,017	▲ 1.9%	60.5%	2,515,985	-17,435	▼ -0.7%	62.2%	2,533,420	2022	815,262	-6,406	380,843	-9,691	1,319,879	-1,338
Agroindustria	206,077	21,473	▲ 11.6%	46.2%	1,710,472	72,287	▲ 4.4%	42.3%	1,710,472	2023	546,008	23,075	233,066	9,850	931,399	39,362
Prendas de vestir	23,957	-4,226	▼ -15.0%	5.4%	267,000	-74,195	▼ -21.7%	6.6%	486,057	2008	78,920	-21,931	64,418	-17,901	123,661	-34,364
Pesca y Acuicultura	13,559	-6,720	▼ -33.1%	3.0%	201,423	11,190	▲ 5.9%	5.0%	201,423	2023	60,256	3,347	37,204	2,067	103,964	5,776
Minería no metálica	6,300	-3,725	▼ -37.2%	1.4%	83,752	3,605	▲ 4.5%	2.1%	83,752	2023	25,820	1,111	14,995	645	42,937	1,848
Sidero-metalúrgico	4,010	-1,683	▼ -29.6%	0.9%	59,444	-9,607	▼ -13.9%	1.5%	69,051	2022	24,856	-4,017	7,707	-1,246	26,881	-4,344
Textil	3,910	305	▲ 8.4%	0.9%	51,585	-4,469	▼ -8.0%	1.3%	72,554	2014	17,584	-1,523	9,519	-825	24,481	-2,121
Químico	3,241	-689	▼ -17.5%	0.7%	39,651	-9,098	▼ -18.7%	1.0%	48,749	2022	19,430	-4,458	2,283	-524	17,937	-4,116
Varios	3,208	-165	▼ -4.9%	0.7%	41,308	-2,275	▼ -5.2%	1.0%	60,621	2006	16,336	-900	5,425	-299	19,547	-1,076
Metalmecánico	3,667	382	▲ 11.6%	0.8%	39,760	1,820	▲ 4.8%	1.0%	39,760	2023	19,580	896	1,323	61	18,857	863
Maderas	1,776	65	▲ 3.8%	0.4%	21,590	-6,693	▼ -23.7%	0.5%	69,058	2008	6,474	-2,007	4,903	-1,520	10,214	-3,166

Fuente: SUNAT / ADEX Data Trade/ INEI / BCRP

Elaboración: CIEN - ADEX

Nota Informativa: Los datos del presente reporte fueron extraídos el 12 de febrero de 2024.

En 2023, 15 regiones redujeron su empleo asociado a las exportaciones.

- El número de empleados asociados a las exportaciones se redujo en la zona Amazónica (-21.3%), Lima y Callao (-16.7%) y la zona Andina (-2.9%). Por otro lado, la zona Costa (+2.4%) fue la única con una tasa positiva.
- A nivel de regiones, se registraron incrementos en solo 10 de las 25 regiones. Pasco (+85.0%), Apurímac (+62.5%) y Moquegua (+45.6%) fueron las regiones más dinámicas en 2023. Por otro lado, Loreto (-44.2%), Ucayali (-39.8%) y Callao (-32.3%) registraron las mayores tasas negativas al cierre del 2023.

Lima, Ica y La Libertad continúan siendo las mayores generadoras de empleo exportador.

- En 2023, Lima, Ica y La Libertad concentraron el 48.0% del total de empleo asociado a las exportaciones.
- A nivel sectorial, Lima tuvo a la agroindustria y prendas de vestir como los principales generadores de empleo asociado a las exportaciones. Asimismo, la agroindustria y la minería tradicional destacaron en Ica y La Libertad.
- En este periodo, se destacó el crecimiento del número de empleos asociados a las exportaciones mineras de Pasco y Apurímac que aumentaron en +168.7% y +63.9%, respectivamente.

	Diciembre				Enero - Diciembre				Empleos Directos		Empleos Indirectos		Empleos Inducidos	
	Empleos	Variación	Var.%	Part.%	Empleos	Variación	Var.%	Part.%	Empleos	Variación	Empleos	Variación	Empleos	Variación
Total	445,687	29,968 ▲	7.2%	100.0%	4,046,108	-206,974 ▼	-4.9%	100.0%	1,293,283	-70,687	560,259	-35,224	2,192,566	-101,062
Lima y Callao	96,059	5,809 ▲	6.4%	21.6%	1,074,335	-215,068 ▼	-16.7%	26.6%	357,157	-69,207	164,266	-35,801	552,911	-110,060
Lima	81,064	8,813 ▲	12.2%	18.2%	908,534	-135,893 ▼	-13.0%	22.5%	302,118	-42,562	141,302	-25,503	465,114	-67,828
Callao	14,995	-3,005 ▼	-16.7%	3.4%	165,801	-79,175 ▼	-32.3%	4.1%	55,040	-26,645	22,964	-10,298	87,798	-42,232
Zona Costa	267,445	4,294 ▲	1.6%	60.0%	2,246,890	52,867 ▲	2.4%	55.5%	705,721	17,250	312,628	2,817	1,228,540	32,800
Ica	86,523	29,354 ▲	51.3%	19.4%	553,072	61,686 ▲	12.6%	13.7%	174,592	20,051	79,074	6,534	299,406	35,101
La Libertad	61,065	18,631 ▲	43.9%	13.7%	478,565	9,975 ▲	2.1%	11.8%	152,117	3,150	64,311	1,484	262,137	5,341
Piura	42,100	-37,688 ▼	-47.2%	9.4%	404,120	-4,573 ▼	-1.1%	10.0%	126,800	-2,002	62,880	433	214,439	-3,004
Arequipa	21,700	2,120 ▲	10.8%	4.9%	230,048	5,600 ▲	2.5%	5.7%	71,463	1,961	30,484	427	128,100	3,212
Lambayeque	19,163	-6,350 ▼	-24.9%	4.3%	193,260	-23,118 ▼	-10.7%	4.8%	62,709	-7,557	24,440	-2,790	106,111	-12,770
Ancash	16,870	-200 ▼	-1.2%	3.8%	191,284	-36,310 ▼	-16.0%	4.7%	58,264	-9,961	26,000	-7,710	107,021	-18,639
Moquegua	16,513	-92 ▼	-0.6%	3.7%	147,112	46,042 ▲	45.6%	3.6%	44,537	13,658	17,803	5,409	84,772	26,976
Tacna	2,226	-1,723 ▼	-43.6%	0.5%	33,054	-2,421 ▼	-6.8%	0.8%	10,310	-749	4,680	-334	18,064	-1,338
Tumbes	1,284	242 ▲	23.2%	0.3%	16,375	-4,015 ▼	-19.7%	0.4%	4,929	-1,302	2,957	-634	8,490	-2,079
Zona Andina	73,850	21,087 ▲	40.0%	16.6%	628,790	-18,840 ▼	-2.9%	15.5%	199,127	-10,032	70,875	798	358,788	-9,605
Cajamarca	34,016	11,647 ▲	52.1%	7.6%	205,378	-75,158 ▼	-26.8%	5.1%	68,610	-25,661	20,216	-6,993	116,551	-42,504
Junín	10,219	-1,280 ▼	-11.1%	2.3%	123,468	-6,385 ▼	-4.9%	3.1%	39,205	-2,971	14,277	120	69,986	-3,533
Apurímac	7,000	5,696 ▲	436.6%	1.6%	94,256	36,258 ▲	62.5%	2.3%	28,387	10,903	11,288	4,346	54,581	21,009
Cusco	10,422	2,079 ▲	24.9%	2.3%	75,793	5,327 ▲	7.6%	1.9%	23,072	1,526	9,144	747	43,577	3,055
Puno	6,284	2,528 ▲	67.3%	1.4%	58,463	3,442 ▲	6.3%	1.4%	17,635	994	7,082	437	33,746	2,010
Pasco	2,216	-302 ▼	-12.0%	0.5%	35,027	16,091 ▲	85.0%	0.9%	10,993	4,664	4,274	1,970	19,760	9,458
Ayacucho	3,293	666 ▲	25.3%	0.7%	31,466	1,339 ▲	4.4%	0.8%	9,679	427	3,910	144	17,877	769
Huancavelica	206	-24 ▼	-10.5%	0.0%	3,310	488 ▲	17.3%	0.1%	1,024	167	464	58	1,822	262
Huánuco	192	78 ▲	68.8%	0.0%	1,629	-242 ▼	-12.9%	0.0%	522	-80	219	-30	888	-132
Zona Amazónica	8,333	-1,219 ▼	-12.8%	1.9%	95,874	-25,967 ▼	-21.3%	2.4%	31,206	-8,676	12,453	-3,034	52,214	-14,257
San Martín	3,804	744 ▲	24.3%	0.9%	44,678	-3,622 ▼	-7.5%	1.1%	14,473	-1,414	5,722	37	24,483	-2,245
Amazonas	2,427	-360 ▼	-12.9%	0.5%	23,466	-7,384 ▼	-23.9%	0.6%	8,010	-2,521	2,194	-689	13,261	-4,173
Ucayali	1,201	-1,526 ▼	-56.0%	0.3%	17,685	-11,669 ▼	-39.8%	0.4%	5,523	-3,691	2,986	-1,750	9,176	-6,228
Madre De Dios	622	-164 ▼	-20.9%	0.1%	8,236	-1,861 ▼	-18.4%	0.2%	2,524	-571	1,234	-430	4,479	-859
Loreto	279	87 ▲	45.7%	0.1%	1,809	-1,431 ▼	-44.2%	0.0%	677	-479	317	-201	815	-751
No Asignados (*)	0	-3	-	0.0%	220	34	-	0.0%	72	-21	36	-4	112	60

Fuente: SUNAT / ADEX Data Trade/ INEI / BCRP

Elaboración: CIEN - ADEX

Nota (*): "No Asignados" son aquellos registros que no han sido asignados con un departamento correspondiente a la fecha de descarga.





TE BRINDAMOS SOLUCIONES A MEDIDA

Asesoría y consultoría en:



**Inteligencia Comercial
y Oportunidades de
Negocios**



**Asesoría
Especializada**



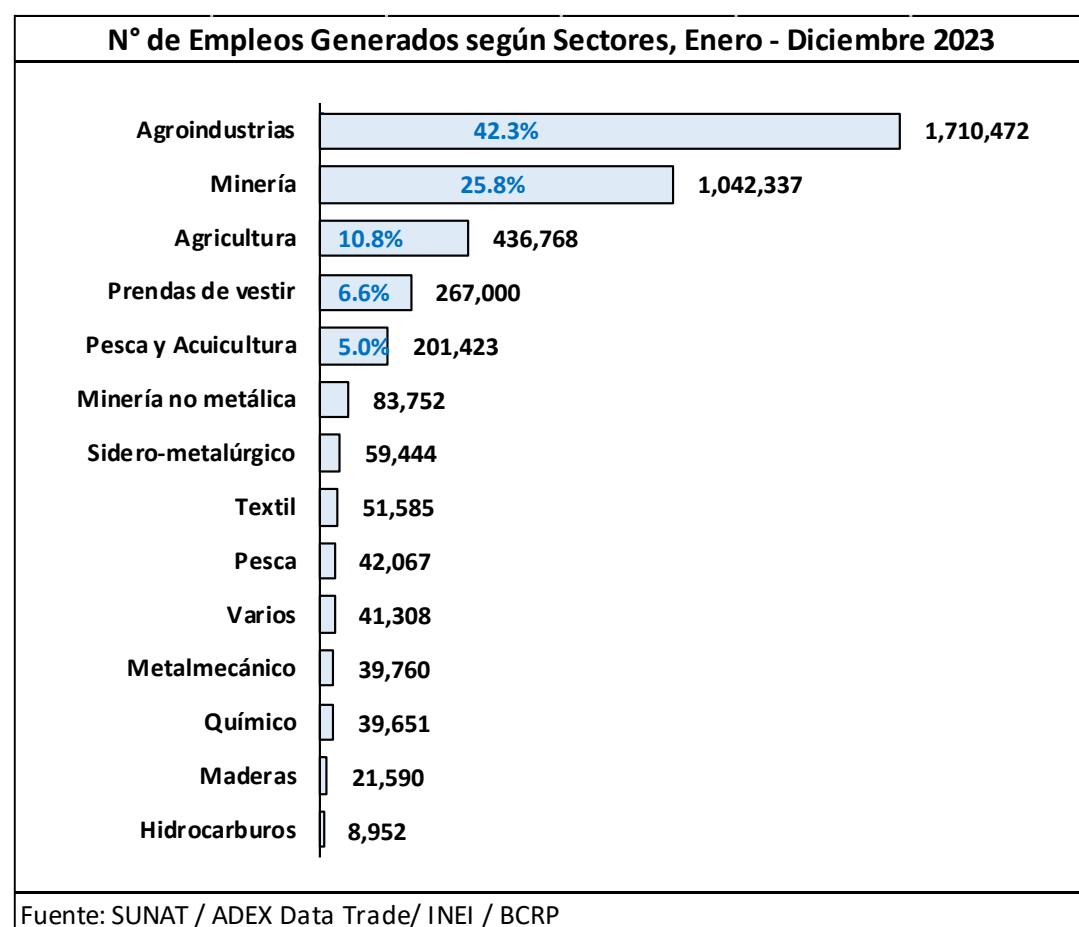
**Servicios
Legales**

¡Asesórate con los **expertos** en comercio exterior!

Más información **AQUÍ**

El sector agroindustrial, principal generador de mano de obra asociada a las exportaciones, registró más de 1.7 millones de empleos al cierre de 2023.

12. En 2023, la agroindustria fue la principal actividad generadora de empleo asociado a las exportaciones (1 millón 710 mil puestos de trabajo o 42.3% del total). Esta cifra fue explicada, principalmente, por la demanda de mano de obra para procesamiento y exportación de *superfoods*, como: arándanos, paltas, uvas, espárragos, mangos, etc.
13. En segundo lugar, la minería tradicional concentró el 25.8% del empleo exportador, influenciado por el comportamiento de los despachos de minerales como cobre, oro, cinc, hierro, molibdeno, plomo, etc.
14. En tercer lugar, el sector de agricultura tradicional representó el 10.8% de participación en 2023, por la demanda de mano de obra para el procesamiento y exportación de café, azúcar, etc.
15. En cuarto lugar, el sector de prendas de vestir concentró el 6.6% del empleo total asociado a las exportaciones, explicado por la demanda de mano de obra para confeccionar y exportar *t-shirt* de algodón, camisas, suéteres, prendas para bebés, entre otros.
16. Cierra el top 5, la pesca y acuicultura (5.0% de participación), favorecido por las exportaciones de pota, calamares, langostinos, filetes de pescados, camarones, conservas de atún, entre otros.
17. En conjunto, concentraron el 90.5% del total de empleos asociados a las exportaciones en 2023.



Región	Sector (2 principales)	Enero - Diciembre			
		Empleos	Variación	Var.%	Part.%
Total General		4,046,108	-206,974	-4.9%	100.0%
Lima y Callao					
Lima	Agroindustria	344,468	26,996 ▲	8.5%	8.5%
	Prendas de vestir	210,756	-61,640 ▼	-22.6%	5.2%
Callao	Agroindustria	49,508	3,773 ▲	8.2%	1.2%
	Minería	37,129	-3,595 ▼	-8.8%	0.9%
Zona Costa					
Ica	Agroindustria	378,991	67,839 ▲	21.8%	9.4%
	Minería	104,386	6,553 ▲	6.7%	2.6%
La Libertad	Agroindustria	362,043	1,597 ▲	0.4%	8.9%
	Minería	57,235	461 ▲	0.8%	1.4%
Piura	Agroindustria	222,859	-21,476 ▼	-8.8%	5.5%
	Pesca y Acuicultura	120,402	16,678 ▲	16.1%	3.0%
Arequipa	Minería	151,759	3,906 ▲	2.6%	3.8%
	Agroindustria	38,946	2,167 ▲	5.9%	1.0%
Lambayeque	Agroindustria	148,150	-15,613 ▼	-9.5%	3.7%
	Agricultura	43,995	-7,817 ▼	-15.1%	1.1%
Ancash	Minería	116,329	-19,290 ▼	-14.2%	2.9%
	Agroindustria	52,857	5,132 ▲	10.8%	1.3%
Moquegua	Minería	141,661	48,859 ▲	52.6%	3.5%
	Pesca y Acuicultura	2,523	-462 ▼	-15.5%	0.1%
Tacna	Agroindustria	15,520	-1,286 ▼	-7.7%	0.4%
	Minería	10,050	-818 ▼	-7.5%	0.2%
Tumbes	Pesca y Acuicultura	14,952	-2,805 ▼	-15.8%	0.4%
	Agroindustria	1,378	-715 ▼	-34.2%	0.0%
Zona Andina					
Cajamarca	Agricultura	163,775	-74,077 ▼	-31.1%	4.0%
	Minería	36,822	-42 ▼	-0.1%	0.9%
Junín	Minería	57,215	14,862 ▲	35.1%	1.4%
	Agricultura	38,524	-30,347 ▼	-44.1%	1.0%
Apurímac	Minería	92,401	36,021 ▲	63.9%	2.3%
	Agricultura	1,663	200 ▲	13.7%	0.0%
Cusco	Minería	65,611	6,592 ▲	11.2%	1.6%
	Agricultura	4,669	-2,224 ▼	-32.3%	0.1%
Puno	Minería	55,409	4,174 ▲	8.1%	1.4%
	Agroindustria	1,268	369 ▲	41.1%	0.0%
Pasco	Minería	28,386	17,823 ▲	168.7%	0.7%
	Sidero-metalúrgico	3,316	-1,117 ▼	-25.2%	0.1%
Ayacucho	Minería	23,458	3,091 ▲	15.2%	0.6%
	Agroindustria	6,754	-1,961 ▼	-22.5%	0.2%
Huancavelica	Minería	1,440	-92 ▼	-6.0%	0.0%
	Agroindustria	1,048	692 ▲	194.8%	0.0%
Huánuco	Agroindustria	1,417	-198 ▼	-12.3%	0.0%
	Minería	110	57 ▲	105.9%	0.0%
Zona Amazónica					
San Martín	Agroindustria	33,437	5,896 ▲	21.4%	0.8%
	Agricultura	10,111	-10,516 ▼	-51.0%	0.2%
Amazonas	Agricultura	22,958	-7,344 ▼	-24.2%	0.6%
	Agroindustria	474	-6 ▼	-1.3%	0.0%
Ucayali	Agroindustria	11,329	-9,835 ▼	-46.5%	0.3%
	Maderas	6,343	-1,773 ▼	-21.8%	0.2%
Madre De Dios	Minería	3,676	683 ▲	22.8%	0.1%
	Agroindustria	2,682	-718 ▼	-21.1%	0.1%
Loreto	Agroindustria	655	-390 ▼	-37.3%	0.0%
	Hidrocarburos	491	-79 ▼	-13.8%	0.0%
No Asignados (*)		220	34	-	0.0%

Fuente: SUNAT / ADEX Data Trade/ INEI / BCRP

Elaboración: CIEN - ADEX

Nota (*): "No Asignados" son aquellos registros que no han sido asignados con un departamento correspondiente a la fecha de descarga.



adt ADEX Data Trade
Sistema de Inteligencia Comercial de ADEX

¡Haz crecer tus exportaciones con los expertos!

Más información **AQUÍ**



Solo el empleo asociado a las exportaciones hacia Asia y África crecieron al cierre del 2023.

18. En 2023, el empleo asociado a los envíos hacia Asia (+3.4%) y África (+35.6%) fueron los únicos continentes con registros positivos.

19. A diferencia de los continentes mencionados anteriormente, el número de empleos asociados a las exportaciones hacia Europa registraron la mayor caída interanual (-13.1%). Asimismo, el comportamiento de número de empleos asociados a los envíos destinados a América Latina (-9.7%) y América del Norte (-3.3%) podrían explicar la reducción al cierre del año, ya que representaron más del 50% de la variación en 2023.

En 2023, los empleos asociados a las exportaciones hacia Estados Unidos y la Unión Europea se redujeron.

20. A nivel de destinos, al cierre de 2023, a pesar de la caída de -4.5% interanual, el mercado estadounidense fue el principal generador de puestos de trabajo (1,100,982 empleos o 27.2% del total). De igual modo, el segundo destino generador de empleos asociados a las exportaciones, Unión Europea, registró una caída de -12.9% en comparación a su registro del 2022.

21. El crecimiento de los empleos asociados a las exportaciones hacia China (+6.2% interanual) permitió alcanzar los 728,780 empleos (o 18.0% del total) ubicando a este país en el tercer lugar.

	Diciembre				Enero - Diciembre				Empleos Directos		Empleos Indirectos		Empleos Inducidos	
	Empleos	Variación	Var.%	Part.%	Empleos	Variación	Var.%	Part.%	Empleos	Variación	Empleos	Variación	Empleos	Variación
Total	445,687	29,968 ▲	7.2%	100.0%	4,046,108	-206,974 ▼	-4.9%	100.0%	1,293,283	-70,687	560,259	-35,224	2,192,566	-101,062
América del Norte	179,773	26,618 ▲	17.4%	40.3%	1,340,396	-45,661 ▼	-3.3%	33.1%	429,088	-14,037	196,181	-12,083	715,127	-19,541
Estados Unidos	149,920	24,364 ▲	19.4%	33.6%	1,100,982	-51,974 ▼	-4.5%	27.2%	352,404	-16,203	163,933	-12,200	584,645	-23,571
Canadá	20,377	6,621 ▲	48.1%	4.6%	146,459	615 ▲	0.4%	3.6%	45,982	313	19,092	-742	81,386	1,045
México	9,476	-4,310 ▼	-31.3%	2.1%	92,955	5,755 ▲	6.6%	2.3%	30,703	1,871	13,157	867	49,095	3,017
Asia	113,381	2,810 ▲	2.5%	25.4%	1,149,452	38,194 ▲	3.4%	28.4%	351,570	12,255	153,980	109	643,902	25,829
China	68,004	6,032 ▲	9.7%	15.3%	728,780	42,247 ▲	6.2%	18.0%	219,936	14,133	97,410	1,658	411,434	26,455
Corea del Sur	9,414	-1,922 ▼	-17.0%	2.1%	107,392	-1,126 ▼	-1.0%	2.7%	33,369	-1,019	15,078	-104	58,946	-4
Japón	6,733	-5,808 ▼	-46.3%	1.5%	80,313	-23,991 ▼	-23.0%	2.0%	25,011	-7,752	10,897	-3,558	44,404	-12,681
India	6,485	2,701 ▲	71.4%	1.5%	69,869	4,057 ▲	6.2%	1.7%	21,286	1,331	8,489	481	40,093	2,245
Hong Kong	6,595	3,338 ▲	102.5%	1.5%	44,055	1 ▲	0.0%	1.1%	14,110	0	6,206	-57	23,739	57
Europa	99,710	11,535 ▲	13.1%	22.4%	934,668	-140,787 ▼	-13.1%	23.1%	301,995	-47,780	122,235	-16,045	510,438	-76,961
Unión Europea	84,685	13,757 ▲	19.4%	19.0%	778,306	-115,737 ▼	-12.9%	19.2%	252,031	-39,471	101,550	-12,803	424,725	-63,464
Reino Unido	8,735	-18 ▼	-0.2%	2.0%	91,862	-8,548 ▼	-8.5%	2.3%	29,859	-3,238	12,402	-1,076	49,600	-4,234
Suiza	4,650	-1,129 ▼	-19.5%	1.0%	46,152	-11,582 ▼	-20.1%	1.1%	14,160	-3,577	5,699	-1,342	26,293	-6,662
Rusia	1,062	-1,037 ▼	-49.4%	0.2%	12,884	-3,646 ▼	-22.1%	0.3%	4,155	-1,130	1,749	-540	6,981	-1,976
Noruega	559	-50 ▼	-8.2%	0.1%	4,843	-1,106 ▼	-18.6%	0.1%	1,585	-312	733	-269	2,525	-525
América Latina	49,949	-10,992 ▼	-18.0%	11.2%	581,807	-62,188 ▼	-9.7%	14.4%	197,830	-22,057	81,961	-7,773	302,016	-32,359
Chile	9,896	-708 ▼	-6.7%	2.2%	136,673	-3,234 ▼	-2.3%	3.4%	46,518	-880	18,687	-1,165	71,468	-1,189
Ecuador	8,548	-4,643 ▼	-35.2%	1.9%	124,454	-11,305 ▼	-8.3%	3.1%	42,148	-3,654	16,614	-2,297	65,692	-5,354
Colombia	8,200	-4,796 ▼	-36.9%	1.8%	84,176	-42,176 ▼	-33.4%	2.1%	29,077	-14,932	11,096	-4,236	44,003	-23,008
Brasil	5,937	-2,317 ▼	-28.1%	1.3%	66,632	-3,702 ▼	-5.3%	1.6%	21,654	-1,141	10,809	-147	34,170	-2,415
Bolivia	3,059	-49 ▼	-1.6%	0.7%	32,944	-9,323 ▼	-22.1%	0.8%	12,401	-3,626	4,148	-1,243	16,395	-4,454
África	1,293	312 ▲	31.9%	0.3%	23,769	6,234 ▲	35.6%	0.6%	7,470	1,812	3,723	1,125	12,576	3,297
Costa de Marfil	578	316 ▲	120.9%	0.1%	6,316	3,671 ▲	138.8%	0.2%	1,891	1,098	1,164	677	3,261	1,895
Oceanía	1,486	-330 ▼	-18.2%	0.3%	15,290	-2,584 ▼	-14.5%	0.4%	5,008	-798	2,034	-531	8,249	-1,255
Australia	908	-103 ▼	-10.2%	0.2%	10,924	-1,662 ▼	-13.2%	0.3%	3,578	-508	1,455	-376	5,891	-778
Otras áreas (*)	94	14 ▲	18.0%	0.0%	726	-182 ▼	-20.0%	0.0%	323	-83	146	-27	258	-72

Fuente: SUNAT / ADEX Data Trade/ INEI / BCRP

Elaboración: CIEN - ADEX

Nota (*): "Otras áreas" considera los destinos declarados de Aguas Internacionales y Antártida

ADEX

¡CERTIFICA CON LOS EXPERTOS EN EXPORTACIONES!

ADEX, MÁS DE 18 AÑOS COMO ENTIDAD CERTIFICADORA AUTORIZADA POR MINCETUR

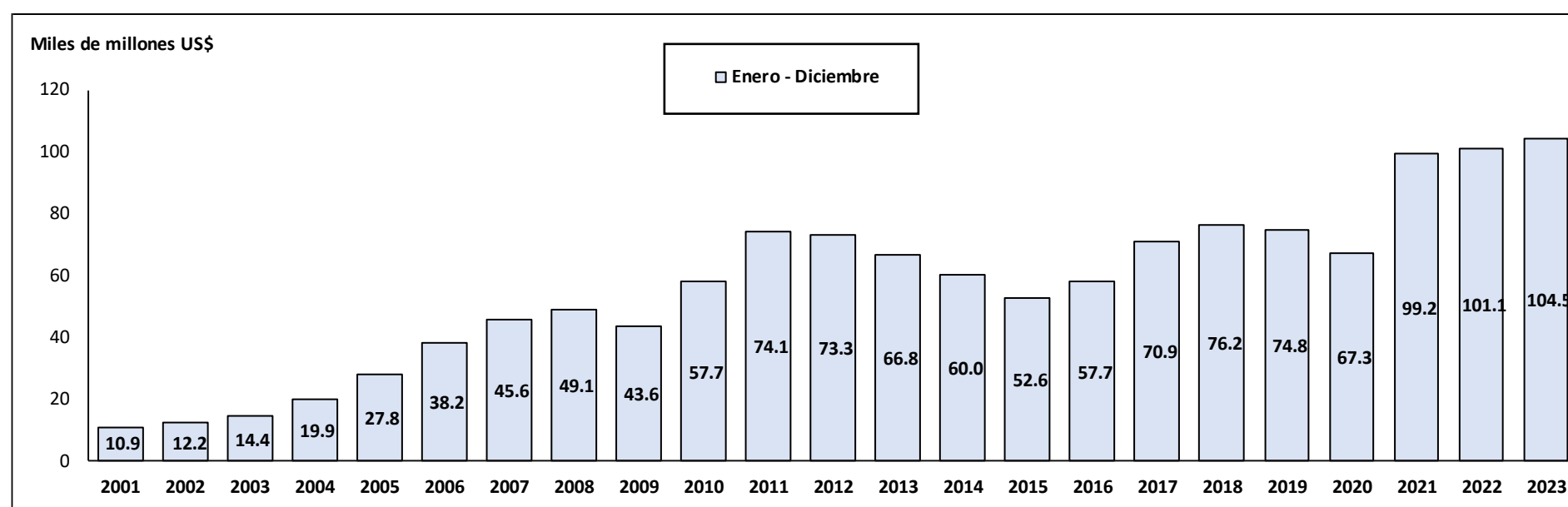
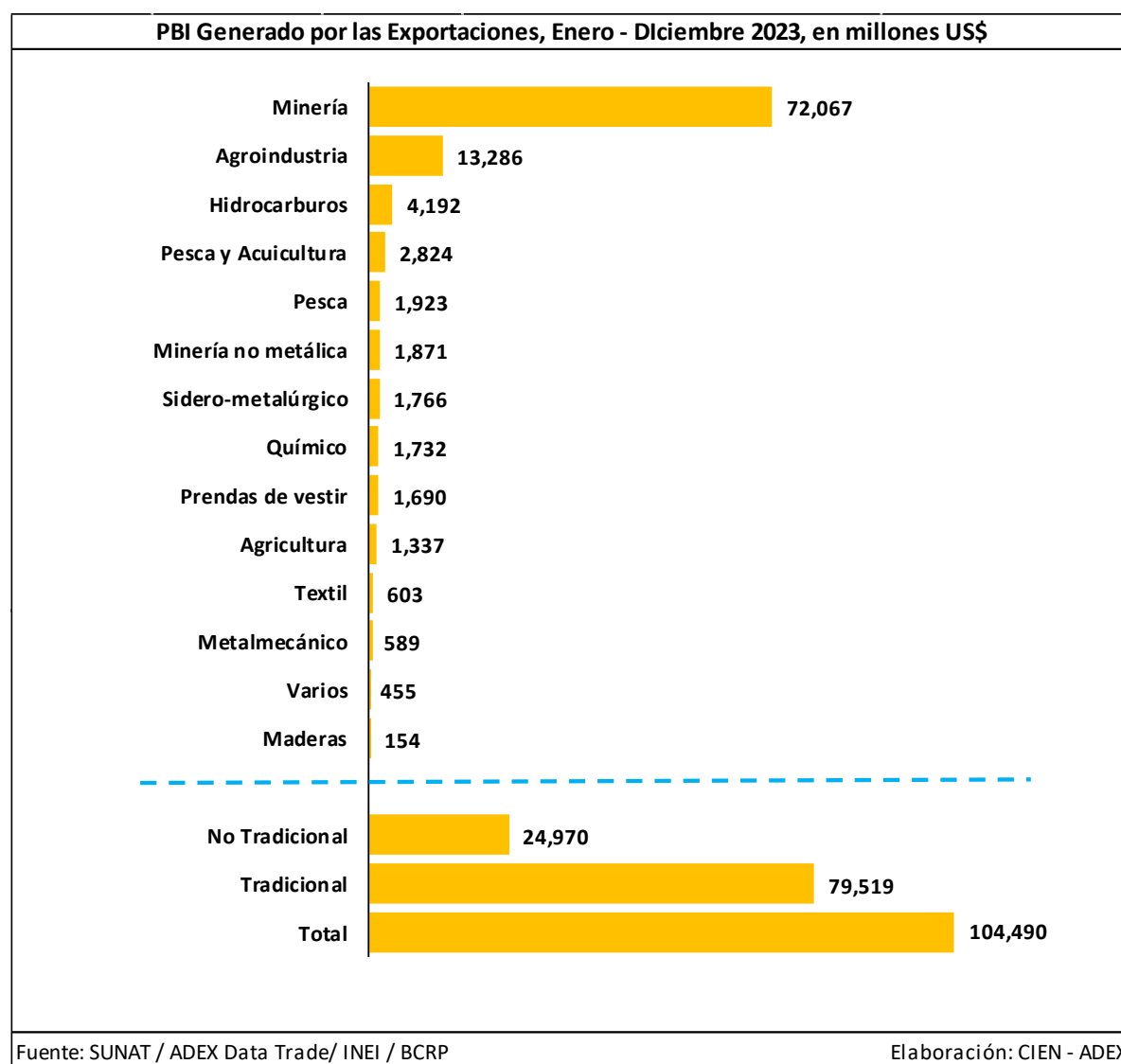
Más información **AQUI**



Impacto en el PBI:

Minería tradicional continúa siendo la principal actividad generadora de PBI al representar cerca del 70% del total.

22. En diciembre 2023, las exportaciones sumaron US\$ 6,049.6 millones, traduciéndose en una producción nacional (o técnicamente, PBI) equivalente a US\$ 9,842.2 millones (+1.1% interanual).
23. Este incremento en el último mes del 2023 fue resultado del mayor PBI generado por las exportaciones tradicionales (+1.4%) y no tradicionales (+0.1%).
24. En primer lugar, el incremento en el sector tradicional estuvo asociado al aumento del PBI en producido por las exportaciones mineras (+5.5% interanual) y agrícolas (+57.3%), contrarrestado por caídas en los otros dos sectores que lo conforman. En segundo lugar, para el sector no tradicional, el crecimiento de la agroindustria (+16.6%) fundamentó el resultado positivo.
25. Al cierre del 2023, las exportaciones generaron un PBI equivalente a US\$ 104,489.8 millones, lo que significó un incremento de 3.3% interanual, explicado, principalmente, por el aumento del PBI asociado a minería tradicional (+11.4%), actividad que representó el 69.0% del PBI total generado.



	Diciembre				Enero - Diciembre			
	Mill.US\$	Var. Mill.US\$	Var.%	Part.%	Mill.US\$	Var. Mill.US\$	Var.%	Part.%
PBI Generado por las Exportaciones Totales	9,842.2	102.7	▲ 1.1%	100.0%	104,489.8	3,381.7	▲ 3.3%	100.0%
PBI Generado por las Exportaciones Tradicionales	7,350.2	100.5	▲ 1.4%	74.7%	79,519.3	2,741.2	▲ 3.6%	76.1%
Minería	6,685.5	348.1	▲ 5.5%	67.9%	72,066.6	7,371.0	▲ 11.4%	69.0%
Hidrocarburos	312.3	-303.1	▼ -49.3%	3.2%	4,192.4	-2,009.2	▼ -32.4%	4.0%
Agricultura	232.7	84.8	▲ 57.3%	2.4%	1,337.3	-527.2	▼ -28.3%	1.3%
Pesca	119.8	-29.3	▼ -19.7%	1.2%	1,922.9	-2,093.4	▼ -52.1%	1.8%
PBI Generado por las Exportaciones No Tradicionales	2,492.0	2.1	▲ 0.1%	25.3%	24,970.5	640.5	▲ 2.6%	23.9%
Agroindustria	1,600.7	228.4	▲ 16.6%	16.3%	13,286.2	1,108.1	▲ 9.1%	12.7%
Químico	141.6	-22.7	▼ -13.8%	1.4%	1,732.1	-306.0	▼ -15.0%	1.7%
Pesca y Acuicultura	190.1	-82.0	▼ -30.1%	1.9%	2,823.5	271.4	▲ 10.6%	2.7%
Prendas de vestir	151.6	-19.1	▼ -11.2%	1.5%	1,689.5	-376.8	▼ -18.2%	1.6%
Sidero-metalúrgico	119.2	-42.7	▼ -26.4%	1.2%	1,766.5	-197.3	▼ -10.0%	1.7%
Minería no metálica	140.8	-73.6	▼ -34.3%	1.4%	1,871.5	157.5	▲ 9.2%	1.8%
Metalmecánico	54.4	7.8	▲ 16.6%	0.6%	589.3	51.1	▲ 9.5%	0.6%
Textil	45.7	5.4	▲ 13.3%	0.5%	602.9	-24.1	▼ -3.8%	0.6%
Varios	35.4	-0.2	▼ -0.6%	0.4%	455.2	-4.4	▼ -1.0%	0.4%
Maderas	12.6	1.0	▲ 8.5%	0.1%	153.6	-39.0	▼ -20.2%	0.1%

Fuente: SUNAT / ADEX Data Trade/ INEI / BCRP

Elaboración: CIEN - ADEX