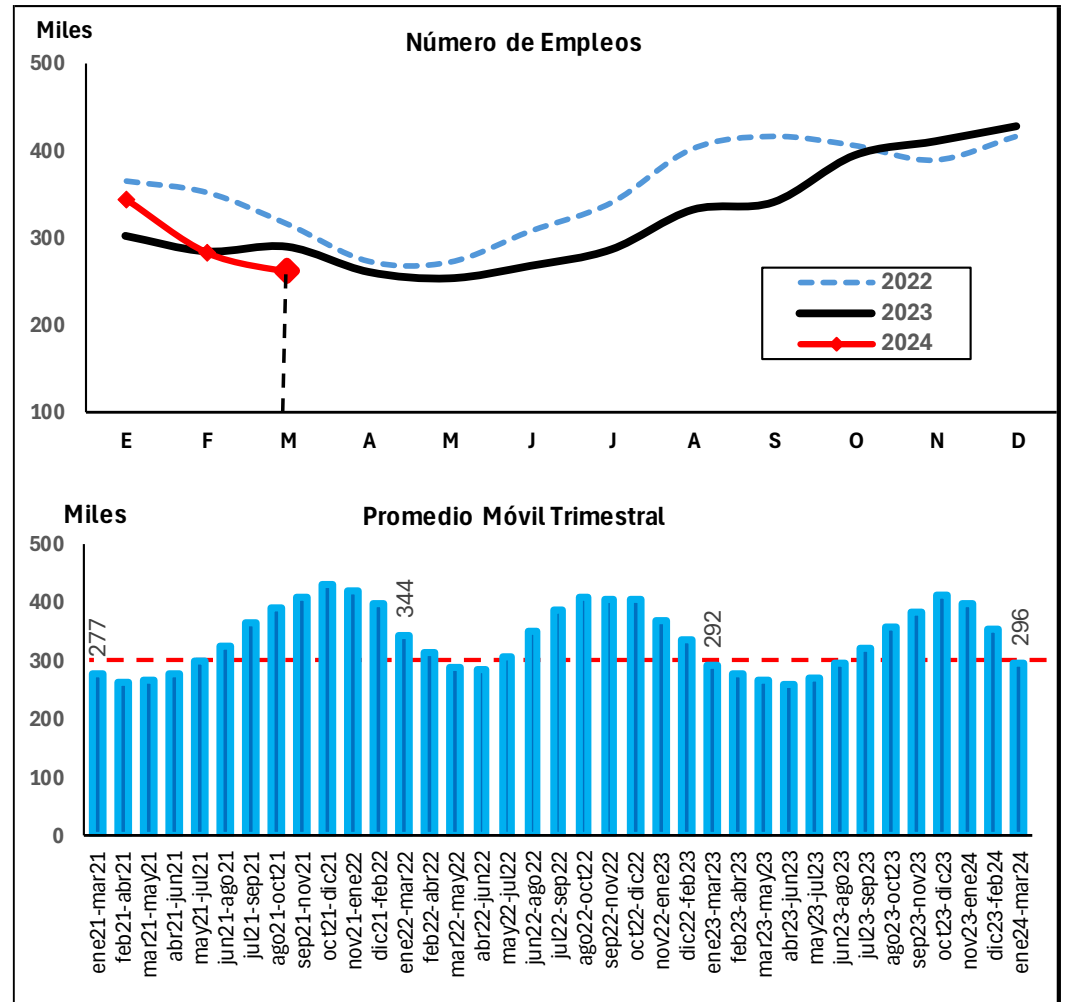




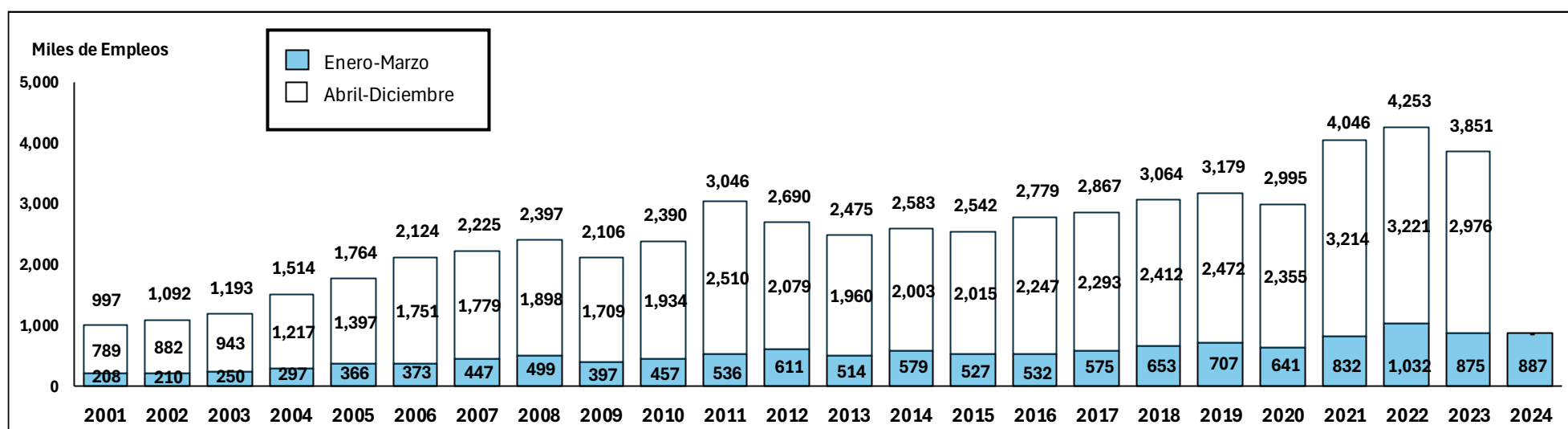
## Impacto en el Empleo:

➤ En marzo de 2024, el empleo asociado a las exportaciones cayó 10.2%, explicado principalmente por la caída del indicador en 10 de 14 sectores exportadores. Este dato se encontró por debajo de los registros de marzo 2022 y 2023.

1. En marzo de 2024, el empleo asociado a las exportaciones alcanzó los 260,005 (-10.2% frente a marzo 2023).
2. El comportamiento del empleo asociado a las exportaciones de pesca tradicional (-54.4%) y pesca no tradicional (-53.3%) explicó la caída mensual. Este último sector continuó decreciendo por noveno mes consecutivo (desde julio 2023).
3. Los sectores prendas de vestir, minería tradicional y agroindustria también registraron tasas negativas (-19.0%, -3.2% y -2.5% respectivamente). Por el contrario, el mayor incremento fue en agricultura (+40.4%).
4. En el primer trimestre de 2024, el empleo del sector exportador tradicional creció (+15.9% interanual) explicado por el aumento en agricultura (+56.9%) y minería (+11.6%).
5. El registro del sector exportador no tradicional decreció (-5.8% interanual) explicado por las reducciones en el número de empleos asociados a las exportaciones del sector pesca y acuicultura (-43.6%), minería no metálica (-20.7%) y prendas de vestir (-19.8%).
6. A pesar de su caída en marzo 2024, el empleo asociado a las exportaciones agroindustriales fue el único que registró un máximo histórico (383,384) para el periodo enero-marzo.



7. El sector maderero registró su mínimo histórico para el primer trimestre de los últimos 25 años (4,047 empleos asociados a las exportaciones).
8. Bajo el análisis de trimestres móviles, el primer trimestre del 2024 registró 296 mil empleos asociados a las exportaciones (+1.3% interanual).



	Marzo				Enero-Marzo				Récord Histórico (Enero-Marzo)		Empleos Directos		Empleos Indirectos		Empleos Inducidos	
	Empleos	Variación	Var.%	Part.%	Empleos	Variación	Var.%	Part.%	Empleos	Año	Empleos	Variación	Empleos	Variación	Empleos	Variación
<b>Total</b>	<b>260,005</b>	<b>-29,376</b>	<b>-10.2%</b>	<b>100.0%</b>	<b>887,225</b>	<b>11,803</b>	<b>1.3%</b>	<b>100.0%</b>	<b>1,032,073</b>	<b>2022</b>	<b>282,845</b>	<b>5,021</b>	<b>124,227</b>	<b>-3,991</b>	<b>480,154</b>	<b>10,773</b>
<b>Tradicionales</b>	<b>103,611</b>	<b>-5,624</b>	<b>-5.1%</b>	<b>39.8%</b>	<b>335,676</b>	<b>46,069</b>	<b>15.9%</b>	<b>37.8%</b>	<b>431,322</b>	<b>2022</b>	<b>103,660</b>	<b>15,051</b>	<b>41,395</b>	<b>3,844</b>	<b>190,621</b>	<b>27,174</b>
Minería	86,268	-2,828	-3.2%	33.2%	239,308	24,822	11.6%	27.0%	242,922	2022	71,888	7,457	28,769	2,984	138,650	14,381
Agricultura	11,671	3,357	40.4%	4.5%	75,632	27,431	56.9%	8.5%	154,024	2022	25,852	9,376	6,995	2,537	42,785	15,518
Pesca	4,998	-5,963	-54.4%	1.9%	18,731	-5,520	-22.8%	2.1%	31,545	2021	4,876	-1,437	5,150	-1,518	8,704	-2,565
Hidrocarburos	674	-190	-22.0%	0.3%	2,005	-663	-24.9%	0.2%	4,301	2022	1,043	-345	481	-159	481	-159
<b>No Tradicionales</b>	<b>156,395</b>	<b>-23,753</b>	<b>-13.2%</b>	<b>60.2%</b>	<b>551,550</b>	<b>-34,266</b>	<b>-5.8%</b>	<b>62.2%</b>	<b>600,750</b>	<b>2022</b>	<b>179,185</b>	<b>-10,030</b>	<b>82,832</b>	<b>-7,835</b>	<b>289,533</b>	<b>-16,402</b>
Agroindustria	97,423	-2,486	-2.5%	37.5%	383,384	15,740	4.3%	43.2%	383,384	2024	122,382	5,024	52,239	2,145	208,763	8,571
Prendas de vestir	19,014	-4,458	-19.0%	7.3%	56,405	-13,925	-19.8%	6.4%	110,542	2008	16,672	-4,116	13,609	-3,360	26,124	-6,449
Pesca y Acuicultura	12,888	-14,722	-53.3%	5.0%	37,191	-28,791	-43.6%	4.2%	65,982	2023	11,126	-8,613	6,869	-5,318	19,196	-14,860
Minería no metálica	5,908	-596	-9.2%	2.3%	16,942	-4,412	-20.7%	1.9%	21,354	2023	5,223	-1,360	3,033	-790	8,686	-2,262
Sidero-metalúrgico	6,015	432	7.7%	2.3%	15,711	774	5.2%	1.8%	19,064	2022	6,569	324	2,037	100	7,105	350
Textil	3,915	-627	-13.8%	1.5%	10,961	-1,498	-12.0%	1.2%	17,753	2014	3,736	-511	2,023	-276	5,202	-711
Varios	3,683	396	12.1%	1.4%	9,948	325	3.4%	1.1%	12,615	2019	3,934	129	1,307	43	4,707	154
Químico	3,398	281	9.0%	1.3%	9,523	909	10.6%	1.1%	10,976	2022	4,666	446	548	52	4,308	411
Metalmecánico	2,589	-1,265	-32.8%	1.0%	7,437	-1,747	-19.0%	0.8%	9,184	2023	3,663	-860	248	-58	3,527	-828
Maderas	1,562	-709	-31.2%	0.6%	4,047	-1,642	-28.9%	0.5%	15,185	2008	1,213	-492	919	-373	1,915	-777

Fuente: SUNAT / ADEX Data Trade/ INEI / BCRP

Elaboración: CIEN - ADEX

**Nota Informativa:** Los datos del presente reporte fueron extraídos el 6 de mayo de 2024.

En marzo de 2024, 16 regiones redujeron su empleo asociado a las exportaciones.

9. El número de empleos asociados a las exportaciones cayó en la zona Costa (-17.5%), la zona Amazónica (-6.6%), y Lima y Callao (-3.6%). Por otro lado, la zona Andina (+5.1%) fue la única con una tasa positiva.

10. En marzo de 2024, se registraron incrementos en 9 de 25 regiones. Puno (+159.7%), Loreto (+128.4%) y Ayacucho (+25.7%) fueron las regiones que más crecieron. Por otro lado, Tumbes (-47.3%), Piura (-39.0%) y Ucayali (-35.1%) registraron las mayores tasas negativas.

Lima, Ica y La Libertad continúan siendo las mayores generadoras de empleo exportador.

11. En el primer trimestre de 2024, Lima, Ica y La Libertad concentraron el 50.5% del total de empleo asociado a las exportaciones.

12. A nivel sectorial, Lima tuvo a la agroindustria y prendas de vestir como los principales impulsores de empleo asociado a las exportaciones. Asimismo, la agroindustria y la minería tradicional destacaron en Ica y La Libertad.

13. Puno, Apurímac y Cusco destacaron con un crecimiento del número de empleos asociados a las exportaciones mineras de +272.7%, +50.6% y +38.5%, respectivamente.

	Marzo				Enero-Marzo				Empleos Directos		Empleos Indirectos		Empleos Inducidos	
	Empleos	Variación	Var.%	Part.%	Empleos	Variación	Var.%	Part.%	Empleos	Variación	Empleos	Variación	Empleos	Variación
<b>Total</b>	<b>260,005</b>	<b>-29,376</b>	<b>-10.2%</b>	<b>100.0%</b>	<b>887,225</b>	<b>11,803</b>	<b>1.3%</b>	<b>100.0%</b>	<b>282,845</b>	<b>5,021</b>	<b>124,227</b>	<b>-3,991</b>	<b>480,154</b>	<b>10,773</b>
<b>Lima y Callao</b>	<b>82,712</b>	<b>-3,118</b>	<b>-3.6%</b>	<b>31.8%</b>	<b>238,918</b>	<b>795</b>	<b>0.3%</b>	<b>26.9%</b>	<b>78,980</b>	<b>402</b>	<b>37,707</b>	<b>-1,378</b>	<b>122,232</b>	<b>1,770</b>
Lima	71,228	2,108	3.0%	27.4%	203,618	11,698	6.1%	22.9%	67,654	4,006	32,028	205	103,936	7,487
Callao	11,484	-5,225	-31.3%	4.4%	35,301	-10,903	-23.6%	4.0%	11,326	-3,604	5,679	-1,582	18,296	-5,717
<b>Zona Costa</b>	<b>131,109</b>	<b>-27,897</b>	<b>-17.5%</b>	<b>50.4%</b>	<b>489,934</b>	<b>-33,375</b>	<b>-6.4%</b>	<b>55.2%</b>	<b>153,620</b>	<b>-9,783</b>	<b>68,177</b>	<b>-7,285</b>	<b>268,138</b>	<b>-16,306</b>
Ica	31,233	-9,372	-23.1%	12.0%	159,163	802	0.5%	17.9%	50,222	305	22,619	-343	86,322	841
La Libertad	17,645	-3,323	-15.8%	6.8%	85,681	12,966	17.8%	9.7%	27,217	4,477	11,409	1,064	47,055	7,424
Piura	19,869	-12,712	-39.0%	7.6%	71,809	-38,628	-35.0%	8.1%	22,631	-11,729	11,040	-6,659	38,138	-20,240
Arequipa	19,064	-2,200	-10.3%	7.3%	50,904	-3,635	-6.7%	5.7%	15,814	-1,221	6,765	-449	28,325	-1,964
Ancash	17,910	-477	-2.6%	6.9%	49,941	4,354	9.6%	5.6%	15,186	1,450	7,091	389	27,664	2,516
Moquegua	13,956	2,523	22.1%	5.4%	35,286	4,643	15.2%	4.0%	10,648	1,373	4,289	535	20,349	2,735
Lambayeque	8,064	-860	-9.6%	3.1%	27,802	-9,105	-24.7%	3.1%	9,015	-2,998	3,548	-1,049	15,239	-5,058
Tacna	2,349	-563	-19.3%	0.9%	6,663	-3,211	-32.5%	0.8%	2,075	-975	939	-479	3,649	-1,757
Tumbes	1,018	-912	-47.3%	0.4%	2,685	-1,560	-36.7%	0.3%	812	-464	477	-293	1,397	-803
<b>Zona Andina</b>	<b>41,026</b>	<b>2,002</b>	<b>5.1%</b>	<b>15.8%</b>	<b>140,830</b>	<b>44,306</b>	<b>45.9%</b>	<b>15.9%</b>	<b>44,562</b>	<b>14,351</b>	<b>15,993</b>	<b>4,744</b>	<b>80,274</b>	<b>25,211</b>
Cajamarca	5,892	-461	-7.3%	2.3%	45,475	19,055	72.1%	5.1%	15,266	6,606	4,406	1,669	25,804	10,780
Junín	7,840	-1,186	-13.1%	3.0%	22,721	-2,643	-10.4%	2.6%	7,080	-786	2,725	-329	12,915	-1,529
Puno	7,875	4,842	159.7%	3.0%	20,766	14,926	255.6%	2.3%	6,268	4,500	2,500	1,791	11,998	8,635
Cusco	6,937	-2,429	-25.9%	2.7%	20,585	6,415	45.3%	2.3%	6,287	1,967	2,484	784	11,815	3,665
Apurímac	6,166	1,129	22.4%	2.4%	13,558	4,438	48.7%	1.5%	4,083	1,332	1,625	534	7,850	2,572
Pasco	2,373	-654	-21.6%	0.9%	8,023	1,382	20.8%	0.9%	2,499	428	1,001	184	4,523	769
Ayacucho	2,963	605	25.7%	1.1%	7,343	696	10.5%	0.8%	2,332	283	932	103	4,079	310
Huancavelica	788	160	25.5%	0.3%	1,958	86	4.6%	0.2%	619	38	267	15	1,072	33
Huánuco	192	-5	-2.4%	0.1%	402	-50	-11.0%	0.0%	128	-16	54	-9	220	-25
<b>Zona Amazónica</b>	<b>5,154</b>	<b>-365</b>	<b>-6.6%</b>	<b>2.0%</b>	<b>17,523</b>	<b>80</b>	<b>0.5%</b>	<b>2.0%</b>	<b>5,674</b>	<b>49</b>	<b>2,349</b>	<b>-69</b>	<b>9,500</b>	<b>100</b>
San Martín	2,444	69	2.9%	0.9%	8,400	1,369	19.5%	0.9%	2,706	439	1,099	172	4,595	758
Ucayali	1,201	-651	-35.1%	0.5%	3,835	-1,835	-32.4%	0.4%	1,200	-576	635	-297	2,000	-962
Amazonas	465	-12	-2.4%	0.2%	2,838	-177	-5.9%	0.3%	969	-61	266	-16	1,604	-100
Madre De Dios	713	42	6.3%	0.3%	1,678	322	23.8%	0.2%	515	102	244	32	919	188
Loreto	331	186	128.4%	0.1%	771	400	107.7%	0.1%	283	144	106	39	382	217
<b>No Asignados (*)</b>	<b>5</b>	<b>-</b>	<b>-</b>	<b>0.0%</b>	<b>21</b>	<b>-2</b>	<b>-</b>	<b>0.0%</b>	<b>9</b>	<b>2</b>	<b>2</b>	<b>-2</b>	<b>10</b>	<b>-2</b>

Fuente: SUNAT / ADEX Data Trade/ INEI / BCRP

Elaboración: CIEN - ADEX

Nota (\*): "No Asignados" son aquellos registros que no han sido asignados con un departamento correspondiente a la fecha de descarga.

adt ADEX Data Trade

ADEX

La mejor fuente de información cuantitativa y cualitativa de Comercio Exterior para el mundo.

¡Haz crecer tus exportaciones con los expertos!

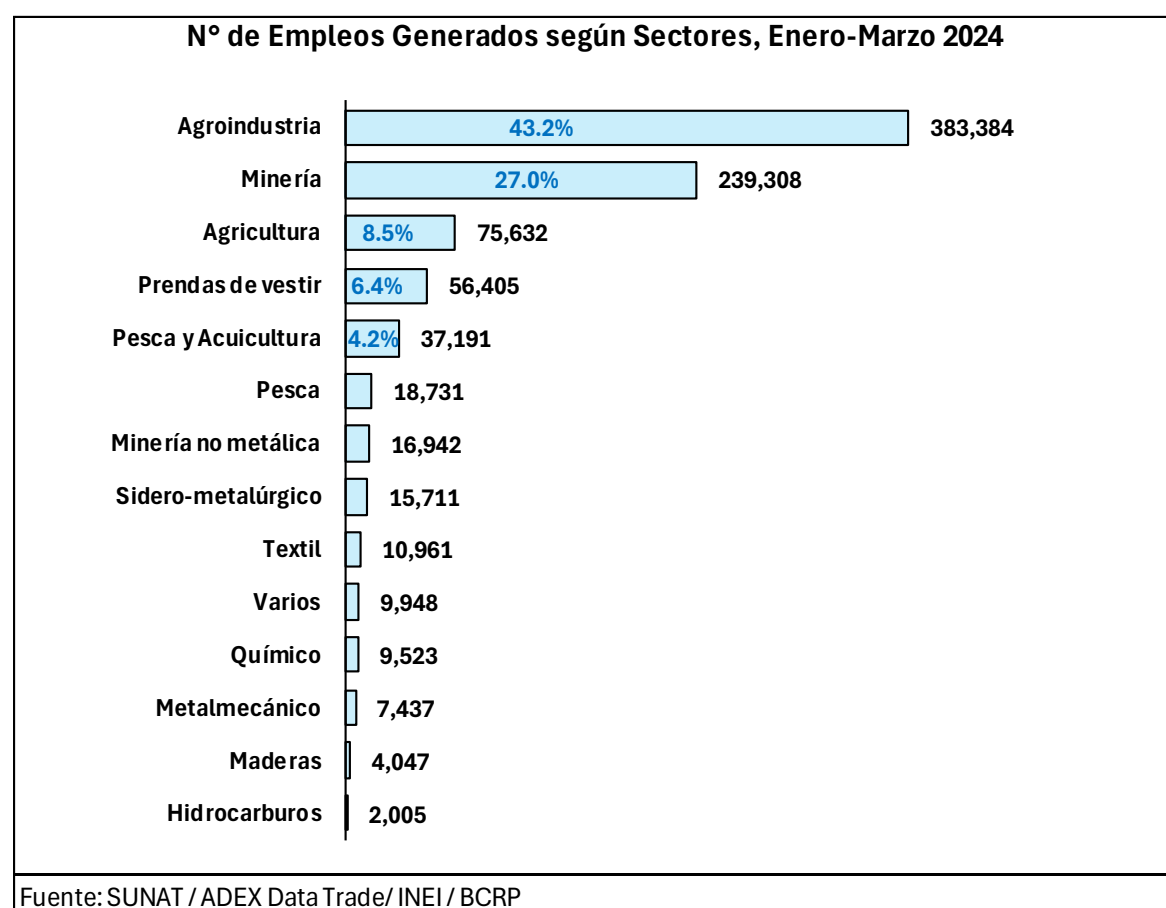
Más información AQUÍ





## El sector agroindustrial, principal generador de mano de obra asociada a las exportaciones, registró más de 383 mil empleos entre enero y marzo de 2024.

14. En el primer trimestre de 2024, la agroindustria fue la principal actividad generadora de empleo asociado a las exportaciones (383,384 puestos de trabajo o 43.2% del total). Esta cifra fue explicada, principalmente, por la demanda de mano de obra para procesamiento y exportación de *superfoods*, como: arándanos, paltas, uvas, espárragos, mangos, etc.
15. En segundo lugar, la minería tradicional concentró el 27.0% del empleo exportador, influenciado por el comportamiento de los despachos de minerales como cobre, oro, cinc, hierro, molibdeno, plomo, etc.
16. En tercer lugar, el sector de agricultura tradicional representó el 8.5% de participación, por la demanda de mano de obra para el procesamiento y exportación de café, azúcar, etc.
17. En cuarto lugar, el sector de prendas de vestir concentró el 6.4% del empleo total asociado a las exportaciones, explicado por la demanda de mano de obra para confeccionar y exportar *t-shirt* de algodón, camisas, suéteres, prendas para bebés, entre otros.
18. Cierra el top 5, la pesca y acuicultura (4.2% de participación), favorecido por las exportaciones de pota, calamares, langostinos, filetes de pescados, camarones, conservas de atún, entre otros.
19. En conjunto, concentraron el 89.3% del total de empleos asociados a las exportaciones.



Región	Sector (2 principales)	Enero-Marzo			
		Empleos	Variación	Var. %	Part. %
<b>Total General</b>		887,225	11,803 ▲	1.3%	100.0%
<b>Lima y Callao</b>					
Lima	Agroindustria	80,092	15,470 ▲	23.9%	9.0%
	Prendas de vestir	43,974	-11,005 ▼	-20.0%	5.0%
Callao	Minería	9,320	-263 ▼	-2.7%	1.1%
	Agroindustria	8,377	-3,729 ▼	-30.8%	0.9%
<b>Zona Costa</b>					
Ica	Agroindustria	115,916	1,321 ▲	1.2%	13.1%
	Minería	26,755	3,529 ▲	15.2%	3.0%
La Libertad	Agroindustria	62,089	13,029 ▲	26.6%	7.0%
	Minería	13,392	-108 ▼	-0.8%	1.5%
Piura	Agroindustria	40,723	-15,474 ▼	-27.5%	4.6%
	Pesca y Acuicultura	18,225	-20,585 ▼	-53.0%	2.1%
Arequipa	Minería	31,719	-2,938 ▼	-8.5%	3.6%
	Agroindustria	10,118	-84 ▼	-0.8%	1.1%
Ancash	Minería	25,897	269 ▲	1.1%	2.9%
	Agroindustria	16,717	5,772 ▲	52.7%	1.9%
Moquegua	Minería	34,036	5,182 ▲	18.0%	3.8%
	Pesca y Acuicultura	962	-379 ▼	-28.3%	0.1%
Lambayeque	Agroindustria	22,282	-4,112 ▼	-15.6%	2.5%
	Agricultura	5,347	-4,797 ▼	-47.3%	0.6%
Tacna	Agroindustria	2,835	-362 ▼	-11.3%	0.3%
	Minería	2,291	-1,428 ▼	-38.4%	0.3%
Tumbes	Pesca y Acuicultura	2,339	-1,608 ▼	-40.7%	0.3%
	Agroindustria	274	-20 ▼	-6.7%	0.0%
<b>Zona Andina</b>					
Cajamarca	Agricultura	38,443	22,220 ▲	137.0%	4.3%
	Minería	6,575	-2,230 ▼	-25.3%	0.7%
Junín	Minería	13,557	-2,791 ▼	-17.1%	1.5%
	Agroindustria	5,417	283 ▲	5.5%	0.6%
Puno	Minería	19,752	14,452 ▲	272.7%	2.2%
	Agroindustria	437	316 ▲	261.0%	0.0%
Cusco	Minería	16,907	4,702 ▲	38.5%	1.9%
	Agroindustria	2,096	1,421 ▲	210.6%	0.2%
Apurímac	Minería	13,269	4,460 ▲	50.6%	1.5%
	Agricultura	211	-27 ▼	-11.4%	0.0%
Pasco	Minería	6,319	733 ▲	13.1%	0.7%
	Sidero-metalúrgico	611	32 ▲	5.6%	0.1%
Ayacucho	Minería	4,148	-723 ▼	-14.8%	0.5%
	Agroindustria	2,499	948 ▲	61.1%	0.3%
Huancavelica	Agroindustria	1,644	1,041 ▲	172.7%	0.2%
	Minería	238	-706 ▼	-74.7%	0.0%
Huánuco	Agroindustria	353	-73 ▼	-17.1%	0.0%
	Minería	41	38 ▲	1,099.8%	0.0%
<b>Zona Amazónica</b>					
San Martín	Agroindustria	7,360	1,648 ▲	28.8%	0.8%
	Agricultura	1,029	-84 ▼	-7.5%	0.1%
Ucayali	Agroindustria	2,598	-1,313 ▼	-33.6%	0.3%
	Maderas	1,237	-520 ▼	-29.6%	0.1%
Amazonas	Agricultura	2,766	-219 ▼	-7.3%	0.3%
	Agroindustria	71	50 ▲	233.7%	0.0%
Madre De Dios	Minería	767	142 ▲	22.8%	0.1%
	Agroindustria	611	286 ▲	87.7%	0.1%
Loreto	Agricultura	403	403 -	-	0.0%
	Agroindustria	152	-6 ▼	-3.8%	0.0%
<b>No Asignados (*)</b>		19	19 -	-	0.0%

Fuente: SUNAT / ADEX Data Trade/ INEI / BCRP

Elaboración: CIEN - ADEX

Nota (\*): "No Asignados" son aquellos registros que no han sido asignados con un departamento correspondiente a la fecha de descarga.



En marzo de 2024, solo los empleos asociados a las exportaciones hacia Europa aumentaron.

20. A nivel de continentes, el número de empleos asociados a los envíos hacia África (-43.0%), Asia (-19.6%), Oceanía (-19.3%), América del Norte (-14.1%) y América Latina (-1.0%) decrecieron en marzo de 2024.

21. El comportamiento del número de empleos asociados de los envíos hacia Europa (+6.9%) fue el único valor positivo.

22. En enero-marzo de 2024, se destaca el crecimiento del empleo asociado a las exportaciones hacia Europa (+14.3% interanual).

Entre enero y marzo de 2024, los empleos asociados a las exportaciones a la Unión Europea aumentaron.

23. A pesar de la caída de -5.8% interanual, el mercado estadounidense fue el principal generador de puestos de trabajo durante el primer trimestre de 2024 (218,077 empleos o 24.6% del total). De igual modo, el segundo destino generador de empleos asociados a las exportaciones, Unión Europea, registró un aumento de +13.4% interanual.

24. El decrecimiento de los empleos asociados a las exportaciones hacia China (-5.6% interanual) permitió alcanzar los 162,721 empleos (o 18.3% del total) ubicando a este mercado en el tercer lugar.

	Marzo				Enero-Marzo				Empleos Directos		Empleos Indirectos		Empleos Inducidos	
	Empleos	Variación	Var.%	Part.%	Empleos	Variación	Var.%	Part.%	Empleos	Variación	Empleos	Variación	Empleos	Variación
<b>Total</b>	<b>260,005</b>	<b>-29,376</b> ▼	<b>-10.2%</b>	<b>100.0%</b>	<b>887,225</b>	<b>11,803</b> ▲	<b>1.3%</b>	<b>100.0%</b>	<b>282,845</b>	<b>5,021</b>	<b>124,227</b>	<b>-3,991</b>	<b>480,154</b>	<b>10,773</b>
<b>América del Norte</b>	<b>68,217</b>	<b>-11,188</b> ▼	<b>-14.1%</b>	<b>26.2%</b>	<b>281,140</b>	<b>-10,385</b> ▼	<b>-3.6%</b>	<b>31.7%</b>	<b>89,858</b>	<b>-2,725</b>	<b>42,127</b>	<b>-2,998</b>	<b>149,155</b>	<b>-4,662</b>
Estados Unidos	49,585	-9,156 ▼	-15.6%	19.1%	218,077	-13,534 ▼	-5.8%	24.6%	69,675	-3,690	33,553	-3,189	114,849	-6,654
Canada	10,437	404 ▲	4.0%	4.0%	34,284	3,871 ▲	12.7%	3.9%	10,705	1,292	4,664	391	18,914	2,188
Mexico	8,195	-2,436 ▼	-22.9%	3.2%	28,778	-722 ▼	-2.4%	3.2%	9,477	-327	3,909	-200	15,392	-195
<b>Asia</b>	<b>84,146</b>	<b>-20,487</b> ▼	<b>-19.6%</b>	<b>32.4%</b>	<b>263,708</b>	<b>-1,296</b> ▼	<b>-0.5%</b>	<b>29.7%</b>	<b>80,453</b>	<b>-81</b>	<b>36,124</b>	<b>-2,467</b>	<b>147,130</b>	<b>1,252</b>
China	55,615	-15,269 ▼	-21.5%	21.4%	162,721	-9,565 ▼	-5.6%	18.3%	48,851	-2,620	22,460	-3,090	91,410	-3,854
Corea Del Sur	5,818	-5,490 ▼	-48.5%	2.2%	19,991	-9,504 ▼	-32.2%	2.3%	6,269	-2,979	2,848	-1,343	10,874	-5,182
Japon	6,140	-2,685 ▼	-30.4%	2.4%	18,966	917 ▲	5.1%	2.1%	5,914	334	2,663	56	10,389	527
Emiratos Arabes Unidos	9,220	5,740 ▲	164.9%	3.5%	15,573	8,047 ▲	106.9%	1.8%	4,702	2,400	1,891	970	8,980	4,677
India	1,866	-962 ▼	-34.0%	0.7%	15,354	8,954 ▲	139.9%	1.7%	4,710	2,756	1,857	1,082	8,786	5,115
<b>Europa</b>	<b>62,980</b>	<b>4,053</b> ▲	<b>6.9%</b>	<b>24.2%</b>	<b>209,834</b>	<b>26,272</b> ▲	<b>14.3%</b>	<b>23.7%</b>	<b>67,560</b>	<b>8,812</b>	<b>27,516</b>	<b>2,140</b>	<b>114,757</b>	<b>15,320</b>
Union Europea	53,210	2,420 ▲	4.8%	20.5%	176,725	20,837 ▲	13.4%	19.9%	57,119	7,239	23,176	1,593	96,430	12,005
Reino Unido	3,793	-25 ▼	-0.6%	1.5%	14,659	410 ▲	2.9%	1.7%	4,756	65	1,975	12	7,928	333
Suiza	4,591	2,078 ▲	82.7%	1.8%	14,441	7,169 ▲	98.6%	1.6%	4,407	2,196	1,767	857	8,267	4,116
Rusia	1,161	-351 ▼	-23.2%	0.4%	3,077	-1,800 ▼	-36.9%	0.3%	994	-550	416	-288	1,667	-962
Noruega	170	-50 ▼	-22.7%	0.1%	785	-230 ▼	-22.7%	0.1%	236	-96	160	-13	389	-121
<b>América Latina</b>	<b>42,441</b>	<b>-430</b> ▼	<b>-1.0%</b>	<b>16.3%</b>	<b>124,217</b>	<b>-1,565</b> ▼	<b>-1.2%</b>	<b>14.0%</b>	<b>42,311</b>	<b>-594</b>	<b>17,237</b>	<b>-419</b>	<b>64,669</b>	<b>-553</b>
Chile	12,519	1,500 ▲	13.6%	4.8%	30,023	34 ▲	0.1%	3.4%	10,078	-226	4,155	73	15,791	188
Ecuador	7,955	-1,531 ▼	-16.1%	3.1%	26,016	-4,588 ▼	-15.0%	2.9%	8,870	-1,449	3,323	-794	13,823	-2,346
Colombia	5,753	-483 ▼	-7.7%	2.2%	17,131	-2,598 ▼	-13.2%	1.9%	6,044	-823	2,204	-407	8,883	-1,368
Brasil	5,305	529 ▲	11.1%	2.0%	16,764	1,164 ▲	7.5%	1.9%	5,457	366	2,624	104	8,683	694
Bolivia	2,249	-594 ▼	-20.9%	0.9%	6,814	1,988 ▲	41.2%	0.8%	2,568	773	857	242	3,388	974
<b>África</b>	<b>1,502</b>	<b>-1,131</b> ▼	<b>-43.0%</b>	<b>0.6%</b>	<b>5,582</b>	<b>-532</b> ▼	<b>-8.7%</b>	<b>0.6%</b>	<b>1,731</b>	<b>-180</b>	<b>866</b>	<b>-120</b>	<b>2,985</b>	<b>-233</b>
Namibia	1,285	943 ▲	275.7%	0.5%	1,620	610 ▲	60.3%	0.2%	487	184	196	74	937	352
<b>Oceanía</b>	<b>677</b>	<b>-162</b> ▼	<b>-19.3%</b>	<b>0.3%</b>	<b>2,553</b>	<b>-610</b> ▼	<b>-19.3%</b>	<b>0.3%</b>	<b>848</b>	<b>-182</b>	<b>318</b>	<b>-115</b>	<b>1,386</b>	<b>-313</b>
Australia	612	57 ▲	10.2%	0.2%	1,955	-318 ▼	-14.0%	0.2%	648	-92	242	-71	1,064	-155
Otras áreas (*)	42	-32 ▼	-	0.0%	192	-81 ▼	-	0.0%	83	-29	38	-13	71	-38

Fuente: SUNAT / ADEX Data Trade/ INEI / BCRP

Elaboración: CIEN - ADEX

Nota (\*): "Otras áreas" considera los destinos declarados de Aguas Internacionales y Antártida



**CERTIFICA CON  
LOS EXPERTOS EN  
EXPORTACIONES**

**ADEX, MÁS DE 20 AÑOS COMO  
ENTIDAD CERTIFICADORA  
AUTORIZADA POR MINCETUR**



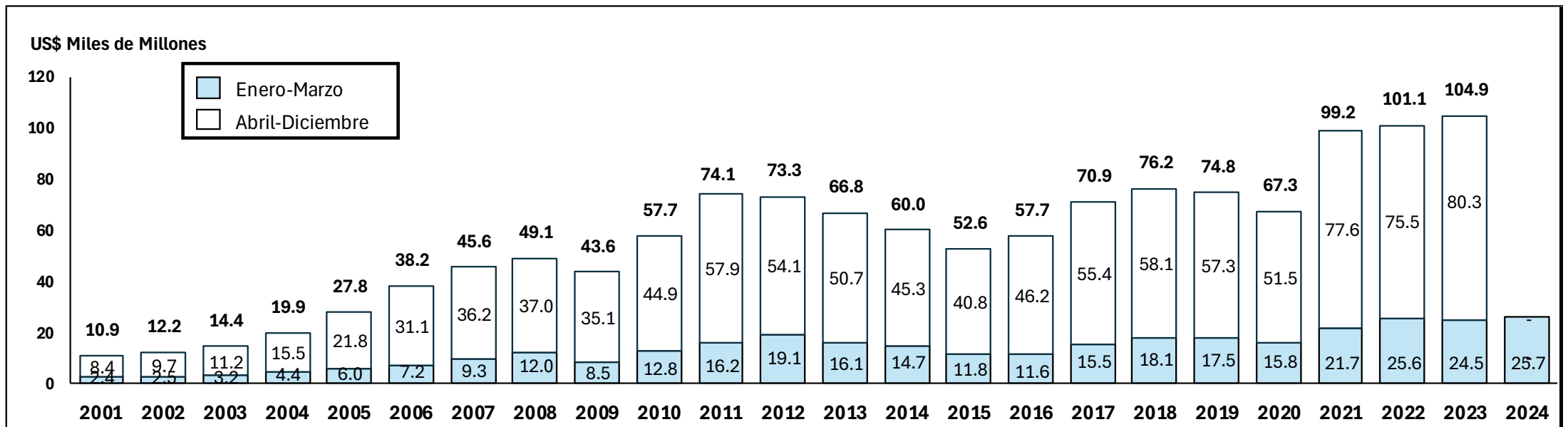
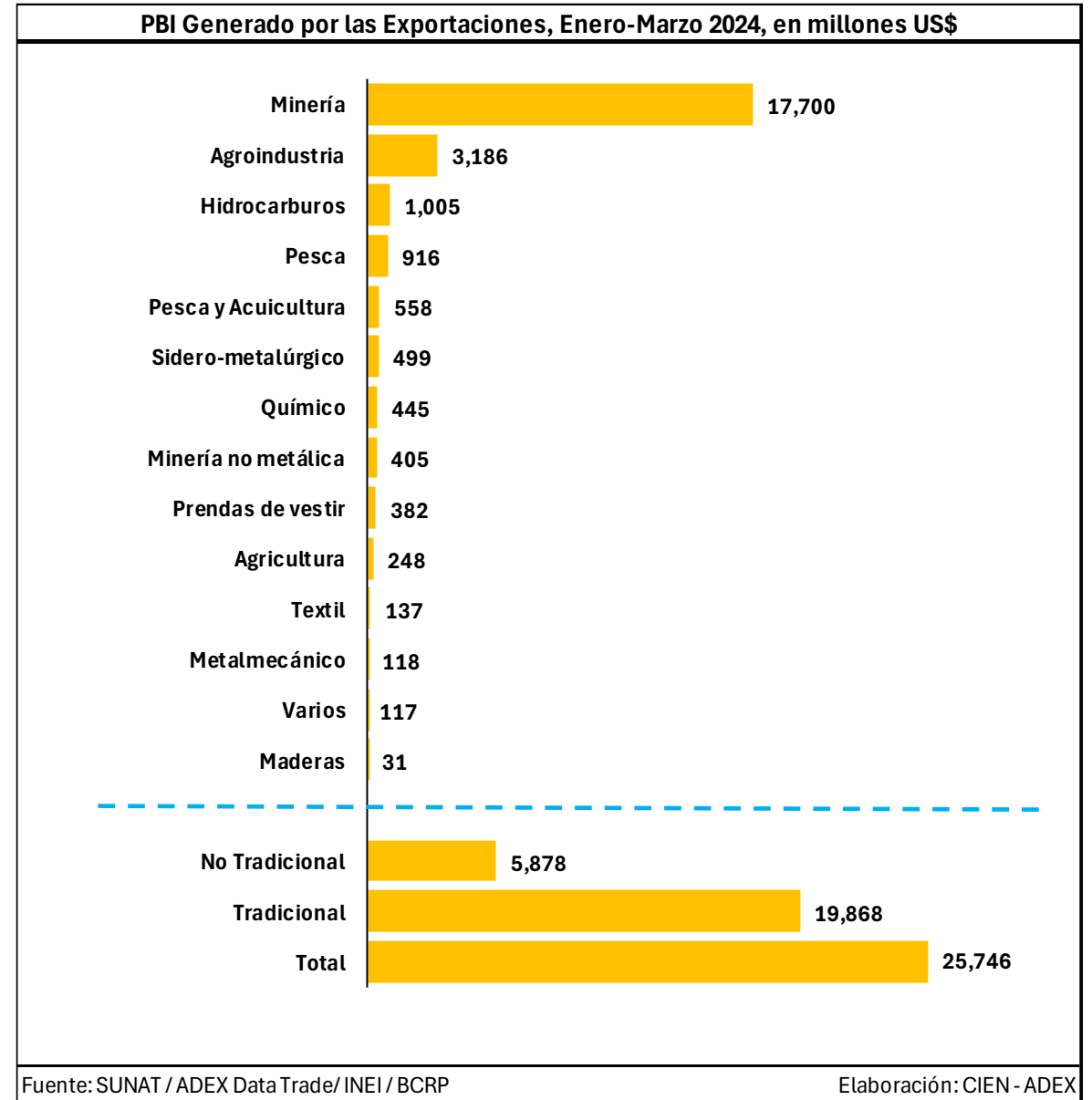
Más información **AQUI**



## Impacto en el PBI:

### Minería tradicional continúa siendo la principal actividad generadora de PBI al representar el 68.7% del total.

24. En marzo de 2024, las exportaciones sumaron US\$ 5,351.9 millones, traduciéndose en una producción nacional (o técnicamente, PBI) equivalente a US\$ 8,769.1 millones (-7.6% interanual).
25. Esta caída fue resultado del menor PBI generado por las exportaciones tradicionales (-6.2%) y exportaciones no tradicionales (-12.6%).
26. El decrecimiento en el sector tradicional estuvo asociado a la caída del PBI producido por las exportaciones pesqueras (-53.7%), hidrocarburos (-20.7%) y minería (-1.6%). En el sector no tradicional, destaca la caída de la pesca y acuicultura (-52.6%), metalmecánico (-31.8%) y prendas de vestir (-17.7%).
27. A pesar de los resultados de marzo, en el primer trimestre de 2024, las exportaciones generaron un PBI equivalente a US\$ 25,745.9 millones, lo que significó un incremento de 5.0% interanual, explicado, principalmente, por el aumento del PBI asociado a minería tradicional (+13.3%), actividad que representó el 68.7% del PBI total generado.



	Marzo				Enero-Marzo			
	Mill.US\$	Var. Mill.US\$	Var.%	Part.%	Mill.US\$	Var. Mill.US\$	Var.%	Part.%
<b>PBI Generado por las Exportaciones Totales</b>	<b>8,769.1</b>	<b>-721.5</b>	<b>-7.6%</b>	<b>100.0%</b>	<b>25,745.9</b>	<b>1,224.7</b>	<b>5.0%</b>	<b>100.0%</b>
<b>PBI Generado por las Exportaciones Tradicionales</b>	<b>7,001.0</b>	<b>-466.1</b>	<b>-6.2%</b>	<b>79.8%</b>	<b>19,868.1</b>	<b>1,613.7</b>	<b>8.8%</b>	<b>77.2%</b>
Minería	6,380.6	-106.0	-1.6%	72.8%	17,699.8	2,084.2	13.3%	68.7%
Hidrocarburos	337.8	-88.3	-20.7%	3.9%	1,004.6	-311.4	-23.7%	3.9%
Pesca	244.4	-283.2	-53.7%	2.8%	915.9	-251.4	-21.5%	3.6%
Agricultura	38.2	11.4	42.6%	0.4%	247.7	92.3	59.4%	1.0%
<b>PBI Generado por las Exportaciones No Tradicionales</b>	<b>1,768.0</b>	<b>-255.4</b>	<b>-12.6%</b>	<b>20.2%</b>	<b>5,877.8</b>	<b>-389.0</b>	<b>-6.2%</b>	<b>22.8%</b>
Agroindustria	809.5	-7.7	-0.9%	9.2%	3,185.7	178.6	5.9%	12.4%
Pesca y Acuicultura	193.3	-214.3	-52.6%	2.2%	557.7	-416.3	-42.7%	2.2%
Sidero-metalúrgico	191.2	16.5	9.5%	2.2%	499.5	32.0	6.9%	1.9%
Químico	158.8	15.4	10.7%	1.8%	445.0	48.8	12.3%	1.7%
Minería no metálica	141.2	-11.8	-7.7%	1.6%	405.0	-97.5	-19.4%	1.6%
Prendas de vestir	128.7	-27.7	-17.7%	1.5%	381.8	-86.8	-18.5%	1.5%
Textil	48.9	-6.9	-12.4%	0.6%	137.0	-16.3	-10.6%	0.5%
Metalmecánico	41.1	-19.1	-31.8%	0.5%	117.9	-25.4	-17.7%	0.5%
Varios	43.4	5.3	13.8%	0.5%	117.3	5.6	5.0%	0.5%
Maderas	11.9	-5.1	-30.1%	0.1%	30.8	-11.8	-27.7%	0.1%

Fuente: SUNAT / ADEX Data Trade/ INEI / BCRP

Elaboración: CIEN - ADEX