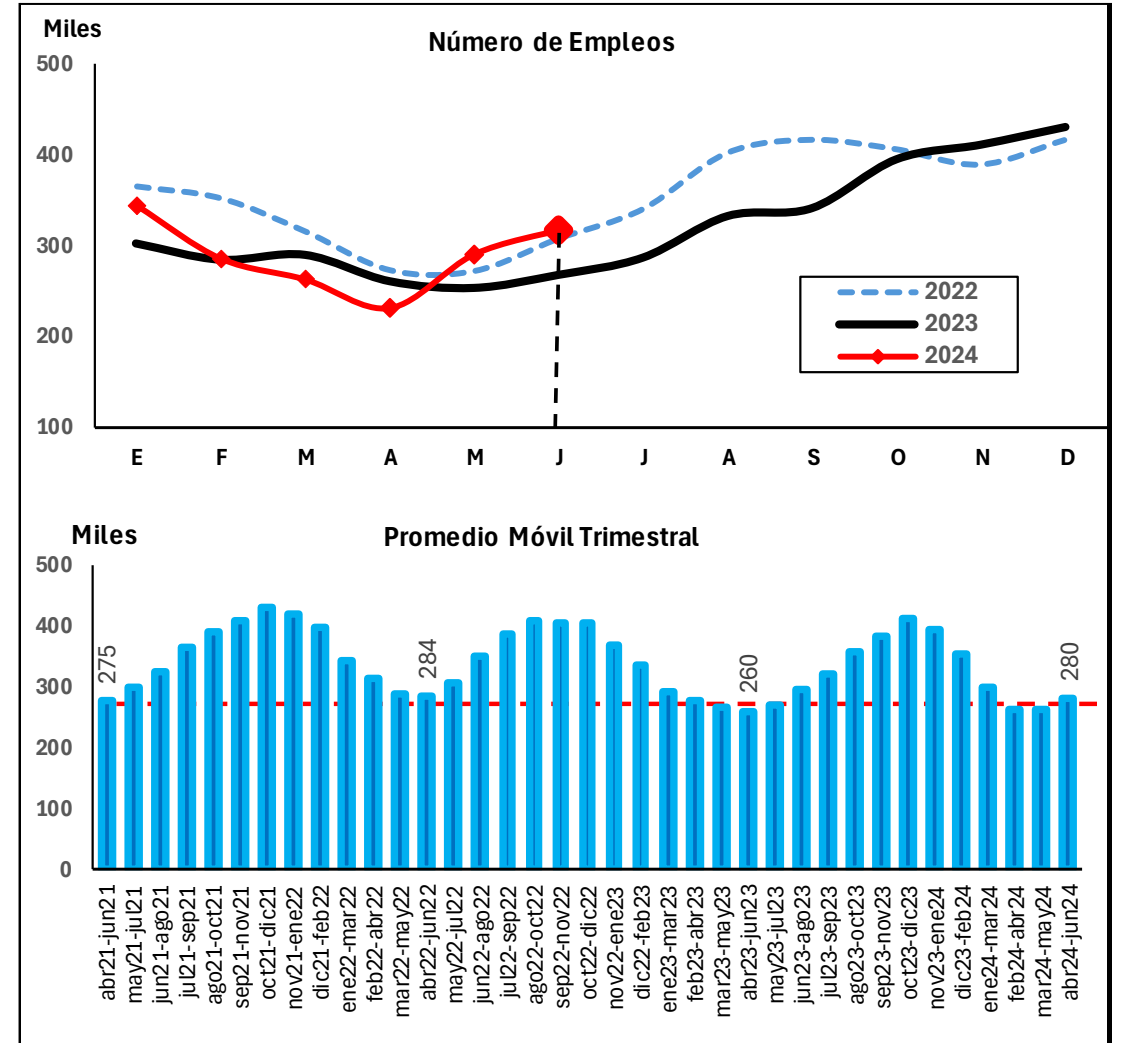


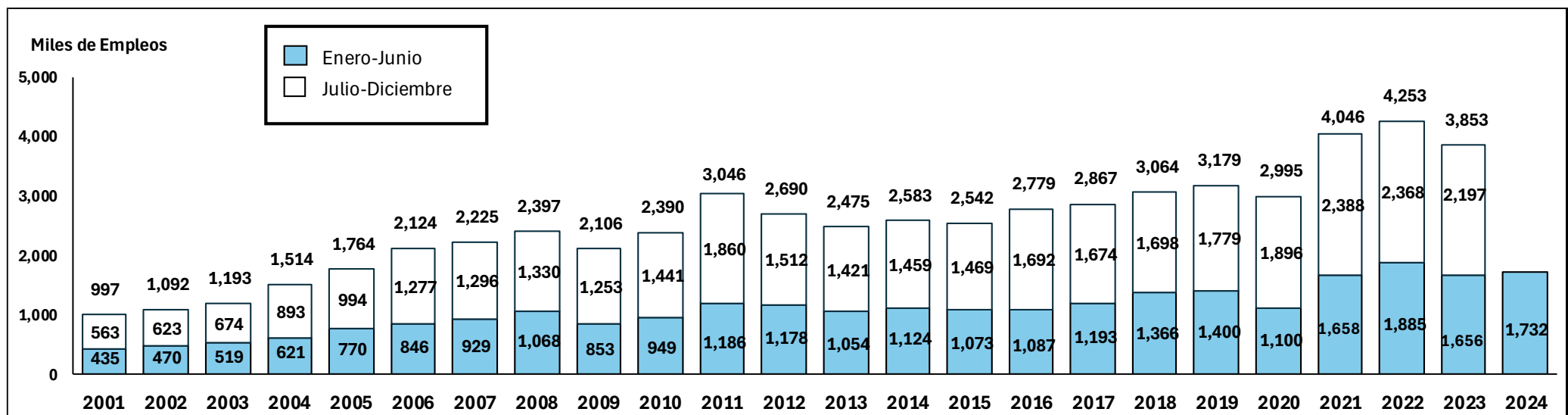
Impacto en el Empleo:

➤ En junio de 2024, el empleo asociado a las exportaciones aumentó 18.5% por el aumento del indicador en 10 de 14 sectores.

1. En junio de 2024, el empleo asociado a las exportaciones alcanzó los 316,591 (+18.5% interanual).
2. El comportamiento del empleo asociado a las exportaciones pesqueras tradicionales (+1,347.2%), agro tradicionales (+36.5%) y agroindustriales (+34.5%) explicaron el aumento mensual.
3. Durante junio, los sectores de maderas, minería no metálica, pesca y acuicultura, y minería tradicional registraron tasas negativas (-30.2%, -26.2%, -17.9% y -1.2%, respectivamente).
4. En los primeros seis meses del 2024, el empleo asociado a las exportaciones tradicionales creció 15.4% explicado por el crecimiento en agricultura (+44.0%) y minería (+9.7%).
5. El sector agroindustrial y minero tradicional registraron su máximo histórico para el primer semestre (696,215 y 516,846 empleos asociados a las exportaciones, respectivamente).
6. El indicador del sector exportador no tradicional decreció 1.4% entre enero y junio del 2024, explicado por las reducciones en el número de empleos asociados a las exportaciones del sector pesca y acuicultura (-41.0%), minería no metálica (-22.8%) y prendas de vestir (-7.0%).



7. Bajo el análisis de trimestres móviles, se generaron 280 mil empleos asociados a las exportaciones (+7.6% interanual).



	Junio				Enero-Junio				Récord Histórico (Enero-Junio)		Empleos Directos		Empleos Indirectos		Empleos Inducidos	
	Empleos	Variación	Var. %	Part. %	Empleos	Variación	Var. %	Part. %	Empleos	Año	Empleos	Variación	Empleos	Variación	Empleos	Variación
Total	316,591	49,377 ▲	18.5%	100.0%	1,731,543	75,880 ▲	4.6%	100.0%	1,884,990	2022	551,532	25,615	243,475	4,698	936,536	45,566
Tradicionales	132,360	17,379 ▲	15.1%	41.8%	684,940	91,198 ▲	15.4%	39.6%	755,064	2022	210,460	28,609	85,028	10,926	389,452	51,662
Minería	92,694	-1,079 ▼	-1.2%	29.3%	516,846	45,794 ▲	9.7%	29.8%	516,846	2024	155,261	13,757	62,134	5,505	299,450	26,532
Agricultura	26,943	7,206 ▲	36.5%	8.5%	127,022	38,801 ▲	44.0%	7.3%	216,593	2022	43,418	13,263	11,747	3,588	71,857	21,950
Pesca	12,020	11,189 ▲	1,347.2%	3.8%	36,884	7,099 ▲	23.8%	2.1%	53,907	2021	9,602	1,848	10,142	1,952	17,140	3,299
Hidrocarburos	704	63 ▲	9.9%	0.2%	4,188	-497 ▼	-10.6%	0.2%	8,267	2022	2,178	-258	1,005	-119	1,005	-119
No Tradicionales	184,230	31,998 ▲	21.0%	58.2%	1,046,603	-15,318 ▼	-1.4%	60.4%	1,129,926	2022	341,072	-2,994	158,447	-6,229	547,084	-6,096
Agroindustria	122,617	31,423 ▲	34.5%	38.7%	696,215	51,534 ▲	8.0%	40.2%	696,215	2024	222,242	16,451	94,865	7,022	379,108	28,062
Prendas de vestir	22,533	2,844 ▲	14.4%	7.1%	121,093	-9,103 ▼	-7.0%	7.0%	233,731	2008	35,793	-2,691	29,216	-2,196	56,084	-4,216
Pescay Acuicultura	12,336	-2,681 ▼	-17.9%	3.9%	72,244	-50,238 ▼	-41.0%	4.2%	122,482	2023	21,612	-15,029	13,344	-9,279	37,289	-25,930
Minería no metálica	5,156	-1,828 ▼	-26.2%	1.6%	33,505	-9,884 ▼	-22.8%	1.9%	43,389	2023	10,329	-3,047	5,999	-1,770	17,177	-5,067
Sidero-metalúrgico	5,840	1,379 ▲	30.9%	1.8%	32,371	1,931 ▲	6.3%	1.9%	38,239	2022	13,535	807	4,197	250	14,639	873
Textil	4,098	22 ▲	0.5%	1.3%	23,488	-107 ▼	-0.5%	1.4%	37,523	2014	8,007	-37	4,334	-20	11,147	-51
Químico	3,365	138 ▲	4.3%	1.1%	19,556	1,227 ▲	6.7%	1.1%	23,955	2022	9,583	601	1,126	71	8,847	555
Metalmecánico	3,068	183 ▲	6.4%	1.0%	17,647	-635 ▼	-3.5%	1.0%	18,282	2023	8,690	-313	587	-21	8,369	-301
Maderas	1,134	-490 ▼	-30.2%	0.4%	8,098	-2,923 ▼	-26.5%	0.5%	32,062	2008	2,428	-876	1,839	-664	3,831	-1,383
Varios	4,083	1,007 ▲	32.7%	1.3%	22,387	2,879 ▲	14.8%	1.3%	24,828	2019	8,853	1,139	2,940	378	10,594	1,363

Fuente: SUNAT / ADEX Data Trade/ INEI / BCRP

Elaboración: CIEN - ADEX

Nota Informativa: Los datos del presente reporte fueron extraídos el 8 de agosto de 2024.

En junio de 2024, 15 regiones incrementaron su empleo asociado a las exportaciones.

- En junio de 2024, el número de empleos asociados a las exportaciones aumentó en todas las zonas regionales: Lima y Callao (+39.3%), zona Amazónica (+34.7%), zona Andina (+13.3%) y zona Costa (+8.6%).
- Loreto (+198.5%), Ucayali (+169.7%) y Puno (+68.9%) fueron las regiones que más crecieron en este mes. Por otro lado, Piura (-34.5%) y Lambayeque (-29.8%) registraron las tasas negativas más altas del mes.
- A junio de 2024, Ica, La Libertad y Moquegua consiguieron su máximo histórico acumulado del primer semestre de los últimos 25 años (265,454, 162,715 y 74,785 empleos asociados a las exportaciones respectivamente).

Lima, Ica y La Libertad continúan siendo las mayores regiones con empleo asociado a las exportaciones.

- Entre enero y junio de 2024, Lima, Ica y La Libertad concentraron el 50.5% del total de empleo.
- A nivel sectorial, los principales impulsores de empleo asociado a las exportaciones en Lima fueron la agroindustria y prendas de vestir. En Ica y La Libertad fueron la agroindustria y la minería tradicional.
- Se destacó el crecimiento el empleo asociado a las exportaciones mineras de Puno (+138.6%), agrícolas tradicionales de Cajamarca (+126.2%) y agroindustriales de Cusco (+198.2%). Además, de la caída del indicador en la pesca no tradicional de Piura (-51.6%) y la agroindustria de Lambayeque (-30.9%).

	Junio				Enero-Junio				Empleos Directos		Empleos Indirectos		Empleos Inducidos	
	Empleos	Variación	Var.%	Part.%	Empleos	Variación	Var.%	Part.%	Empleos	Variación	Empleos	Variación	Empleos	Variación
Total	316,591	49,377 ▲	18.5%	100.0%	1,731,543	75,880 ▲	4.6%	100.0%	551,532	25,615	243,475	4,698	936,536	45,566
Limay Callao	101,031	28,478 ▲	39.3%	31.9%	515,466	51,254 ▲	11.0%	29.8%	170,532	16,600	81,190	7,043	263,745	27,611
Lima	87,992	24,494 ▲	38.6%	27.8%	445,542	60,748 ▲	15.8%	25.7%	147,933	20,008	70,145	7,835	227,464	32,906
Callao	13,039	3,984 ▲	44.0%	4.1%	69,925	-9,494 ▼	-12.0%	4.0%	22,599	-3,407	11,045	-792	36,280	-5,295
Zona Costa	152,646	12,100 ▲	8.6%	48.2%	899,793	-38,442 ▼	-4.1%	52.0%	281,175	-11,778	125,066	-9,084	493,552	-17,579
Ica	36,566	7,562 ▲	26.1%	11.6%	265,454	19,929 ▲	8.1%	15.3%	83,515	6,125	37,861	2,108	144,077	11,696
La Libertad	32,557	-2,664 ▼	-7.6%	10.3%	162,715	9,146 ▲	6.0%	9.4%	51,507	3,116	21,790	555	89,419	5,475
Piura	16,704	-3,483 ▼	-17.3%	5.3%	118,928	-62,604 ▼	-34.5%	6.9%	37,307	-19,123	18,810	-10,752	62,810	-32,728
Arequipa	18,656	769 ▲	4.3%	5.9%	109,893	1,467 ▲	1.4%	6.3%	34,061	361	14,529	318	61,303	788
Ancash	19,668	6,272 ▲	46.8%	6.2%	98,197	7,538 ▲	8.3%	5.7%	29,853	2,383	13,700	973	54,643	4,182
Moquegua	15,061	3,348 ▲	28.6%	4.8%	74,785	11,870 ▲	18.9%	4.3%	22,590	3,549	9,035	1,356	43,159	6,965
Lambayeque	9,196	-531 ▼	-5.5%	2.9%	49,302	-20,883 ▼	-29.8%	2.8%	16,008	-6,709	6,262	-2,742	27,032	-11,432
Tacna	3,049	1,068 ▲	53.9%	1.0%	14,433	-2,489 ▼	-14.7%	0.8%	4,485	-769	2,011	-433	7,937	-1,286
Tumbes	1,190	-241 ▼	-16.9%	0.4%	6,087	-2,415 ▼	-28.4%	0.4%	1,848	-711	1,068	-466	3,171	-1,238
Zona Andina	52,524	6,146 ▲	13.3%	16.6%	273,118	56,721 ▲	26.2%	15.8%	85,820	18,688	31,497	6,041	155,801	31,992
Cajamarca	13,673	4,753 ▲	53.3%	4.3%	74,778	29,350 ▲	64.6%	4.3%	24,858	10,109	7,465	2,674	42,456	16,567
Junín	11,179	3,109 ▲	38.5%	3.5%	48,947	-1,672 ▼	-3.3%	2.8%	15,357	-434	5,809	-193	27,781	-1,045
Puno	7,722	3,149 ▲	68.9%	2.4%	46,515	26,676 ▲	134.5%	2.7%	14,045	8,058	5,594	3,182	26,876	15,436
Cusco	5,368	-1,936 ▼	-26.5%	1.7%	34,597	4,403 ▲	14.6%	2.0%	10,548	1,383	4,203	559	19,847	2,462
Apurímac	9,218	-2,701 ▼	-22.7%	2.9%	30,908	-7,221 ▼	-18.9%	1.8%	9,296	-2,177	3,711	-864	17,900	-4,180
Pasco	2,126	-1,015 ▼	-32.3%	0.7%	18,585	3,508 ▲	23.3%	1.1%	5,768	1,065	2,312	452	10,506	1,990
Ayacucho	2,992	752 ▲	33.6%	0.9%	14,932	1,378 ▲	10.2%	0.9%	4,723	569	1,886	205	8,322	603
Huancavelica	72	-29 ▼	-28.9%	0.0%	2,904	212 ▲	7.9%	0.2%	918	85	396	22	1,590	105
Huánuco	174	64 ▲	58.6%	0.1%	951	87 ▲	10.1%	0.1%	307	29	121	4	523	54
Zona Amazónica	10,390	2,675 ▲	34.7%	3.3%	43,133	6,367 ▲	17.3%	2.5%	13,990	2,110	5,719	703	23,423	3,554
San Martín	3,943	-289 ▼	-6.8%	1.2%	19,468	3,073 ▲	18.7%	1.1%	6,278	967	2,534	435	10,656	1,671
Ucayali	2,654	1,670 ▲	169.7%	0.8%	10,179	675 ▲	7.1%	0.6%	3,200	234	1,622	4	5,358	436
Amazonas	2,751	1,090 ▲	65.6%	0.9%	7,563	1,364 ▲	22.0%	0.4%	2,583	466	706	126	4,274	771
Madre De Dios	714	-13 ▼	-1.8%	0.2%	4,170	357 ▲	9.4%	0.2%	1,289	124	599	35	2,282	198
Loreto	329	219 ▲	198.5%	0.1%	1,753	899 ▲	105.2%	0.1%	641	319	259	102	853	478
No Asignados (*)	0	-	-	0.0%	33	-22	-	0.0%	14	-4	3	-6	16	-12

Fuente: SUNAT / ADEX Data Trade/ INEI / BCRP

Elaboración: CIEN - ADEX

Nota (*): "No Asignados" son aquellos registros que no han sido asignados con un departamento correspondiente a la fecha de descarga.

adt ADEX Data Trade

ADEX

La mejor fuente de información cuantitativa y cualitativa de Comercio Exterior para el mundo.

¡Haz crecer tus exportaciones con los expertos!

Más información AQUÍ



El sector agroindustrial, principal generador de mano de obra asociada a las exportaciones, registró más de 696 mil empleos entre enero y junio de 2024.

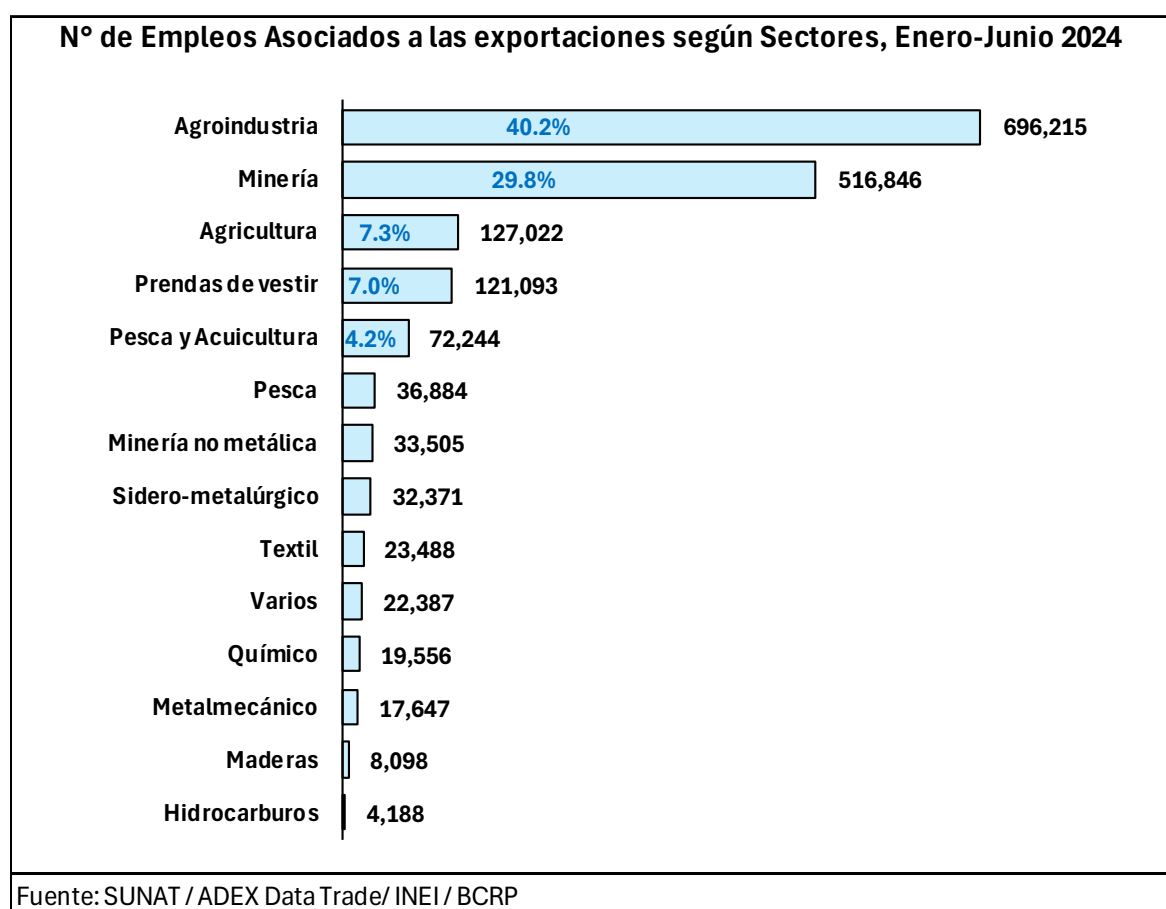
- En el primer semestre de 2024, la agroindustria fue el principal sector del empleo asociado a las exportaciones (696,215 puestos de trabajo o 40,2% del total). Esta cifra fue explicada, principalmente, por la demanda de mano de obra para el procesamiento y exportación de *superfoods*, como: arándanos, paltas, uvas, espárragos, mangos, etc.
- En segundo lugar, la minería tradicional concentró el 29.8% del empleo exportador, influenciado por el comportamiento de los despachos de minerales como cobre, oro, cinc, hierro, molibdeno, plomo, etc.
- En tercer lugar, el sector de agricultura tradicional representó el 7.3% de participación, por la demanda de mano de obra para el procesamiento y exportación de café, azúcar, etc.
- En cuarto lugar, el sector de prendas de vestir concentró el 7.0% del empleo total asociado a las exportaciones, explicado por la demanda de mano de obra para confeccionar y exportar *t-shirt* de algodón, camisas, suéteres, prendas para bebés, entre otros.
- Cierra el top 5, la pesca y acuicultura (4.2% de participación), favorecido por las exportaciones de pota, calamares, langostinos, filetes de pescados, camarones, conservas de atún, entre otros.
- En conjunto, estos cinco sectores concentraron el 88.6% del total de empleos asociados a las exportaciones.

Región	Sector (2 principales)	Enero-Junio			
		Empleos	Variación	Var.%	Part.%
Total General		1,731,543	75,880 ▲	4.6%	100.0%
Lima y Callao					
Lima	Agroindustria	180,744	39,537 ▲	28.0%	10.4%
	Prendas de vestir	98,064	-3,302 ▼	-3.3%	5.7%
Callao	Minería	18,273	-926 ▼	-4.8%	1.1%
	Agroindustria	15,632	-7,403 ▼	-32.1%	0.9%
Zona Costa					
Ica	Agroindustria	177,175	18,635 ▲	11.8%	10.2%
	Minería	56,325	8,108 ▲	16.8%	3.3%
La Libertad	Agroindustria	115,674	13,171 ▲	12.8%	6.7%
	Minería	29,266	2,893 ▲	11.0%	1.7%
Piura	Agroindustria	57,564	-20,639 ▼	-26.4%	3.3%
	Pesca y Acuicultura	35,912	-38,286 ▼	-51.6%	2.1%
Arequipa	Minería	72,213	-1,478 ▼	-2.0%	4.2%
	Agroindustria	19,113	2,154 ▲	12.7%	1.1%
Ancash	Minería	55,813	1,861 ▲	3.4%	3.2%
	Agroindustria	29,795	6,590 ▲	28.4%	1.7%
Moquegua	Minería	72,728	12,952 ▲	21.7%	4.2%
	Pesca y Acuicultura	1,265	-758 ▼	-37.5%	0.1%
Lambayeque	Agroindustria	38,901	-17,413 ▼	-30.9%	2.2%
	Agricultura	10,059	-3,113 ▼	-23.6%	0.6%
Tacna	Agroindustria	5,962	-792 ▼	-11.7%	0.3%
	Minería	5,597	338 ▲	6.4%	0.3%
Tumbes	Pesca y Acuicultura	5,024	-2,707 ▼	-35.0%	0.3%
	Agroindustria	964	217 ▲	29.0%	0.1%
Zona Andina					
Cajamarca	Agricultura	56,193	31,346 ▲	126.2%	3.2%
	Minería	15,958	-2,480 ▼	-13.4%	0.9%
Junín	Minería	26,491	-4,594 ▼	-14.8%	1.5%
	Agroindustria	12,053	2,821 ▲	30.6%	0.7%
Puno	Minería	44,299	25,731 ▲	138.6%	2.6%
	Agricultura	1,079	642 ▲	147.1%	0.1%
Cusco	Minería	28,494	1,440 ▲	5.3%	1.6%
	Agroindustria	4,273	2,840 ▲	198.2%	0.2%
Apurímac	Minería	30,565	-7,013 ▼	-18.7%	1.8%
	Agricultura	224	-159 ▼	-41.6%	0.0%
Pasco	Minería	15,420	2,557 ▲	19.9%	0.9%
	Sidero-metalúrgico	1,395	-13 ▼	-0.9%	0.1%
Ayacucho	Minería	9,017	-1,325 ▼	-12.8%	0.5%
	Agroindustria	4,578	1,692 ▲	58.6%	0.3%
Huancavelica	Agroindustria	2,411	1,528 ▲	172.9%	0.1%
	Minería	375	-820 ▼	-68.6%	0.0%
Huánuco	Agroindustria	674	-111 ▼	-14.2%	0.0%
	Agricultura	155	109 ▲	239.9%	0.0%
Zona Amazónica					
San Martín	Agroindustria	16,768	4,853 ▲	40.7%	1.0%
	Agricultura	2,684	-1,184 ▼	-30.6%	0.2%
Ucayali	Agroindustria	7,588	1,640 ▲	27.6%	0.4%
	Maderas	2,587	-965 ▼	-27.2%	0.1%
Amazonas	Agricultura	7,394	1,277 ▲	20.9%	0.4%
	Agroindustria	158	102 ▲	180.3%	0.0%
Madre De Dios	Minería	1,604	-314 ▼	-16.4%	0.1%
	Agroindustria	1,942	872 ▲	81.5%	0.1%
Loreto	Agricultura	661	661 -	-	0.0%
	Agroindustria	547	184 ▲	50.7%	0.0%
No Asignados (*)		6	6	-	0.0%

Fuente: SUNAT / ADEX Data Trade/ INEI / BCRP

Elaboración: CIEN - ADEX

Nota (*): "No Asignados" son aquellos registros que no han sido asignados con un departamento correspondiente a la fecha de descarga.



En junio de 2024, los empleos asociados a las exportaciones hacia 4 continentes aumentaron.

20. A nivel de continentes, el número de empleos asociados a los envíos hacia Europa (+40.6%), América del Norte (+31.9%), Asia (+6.6%) y América del Sur (+2.1%), crecieron en junio de 2024, mientras que los envíos hacia África (-53.8%) y Oceanía (-5.3%) registraron una caída.

21. En junio de 2024, el empleo asociado a las exportaciones hacia Emiratos Árabes Unidos (+245.9%), Brasil (+54.5%) y Canadá (+50.7%) creció. Además, estos países registraron un máximo histórico para el primer semestre de los últimos 25 años (28,629, 36,685 y 69,691 empleos asociados a las exportaciones, respectivamente).

Entre enero y junio de 2024, los empleos asociados a las exportaciones a EE.UU. y la UE aumentaron.

22. El mercado estadounidense fue el principal impulsor de empleos asociados a las exportaciones durante los primeros seis meses de 2024 con un incremento interanual de 2.0% (393,308 empleos o 22.7% del total). El segundo destino impulsor de empleos asociados a las exportaciones, la Unión Europea, registró un aumento de 12.3% interanual.

23. El decrecimiento de los empleos asociados a las exportaciones hacia China (-6.1% interanual) permitió alcanzar los 323,092 empleos (o 18.7% del total) ubicando a este mercado en el tercer lugar.

	Junio				Enero-Junio				Empleos Directos		Empleos Indirectos		Empleos Inducidos	
	Empleos	Variación	Var.%	Part.%	Empleos	Variación	Var.%	Part.%	Empleos	Variación	Empleos	Variación	Empleos	Variación
Total	316,591	49,377 ▲	18.5%	100.0%	1,731,543	75,880 ▲	4.6%	100.0%	551,532	25,615	243,475	4,698	936,536	45,566
América del Norte	87,105	21,067 ▲	31.9%	27.5%	508,851	23,349 ▲	4.8%	29.4%	162,628	8,301	77,513	1,839	268,711	13,209
Estados Unidos	69,694	15,464 ▲	28.5%	22.0%	393,308	7,708 ▲	2.0%	22.7%	125,662	3,288	61,822	166	205,823	4,254
Canadá	12,011	4,039 ▲	50.7%	3.8%	69,691	13,764 ▲	24.6%	4.0%	21,727	4,376	9,392	1,635	38,571	7,754
México	5,399	1,564 ▲	40.8%	1.7%	45,853	1,877 ▲	4.3%	2.6%	15,239	637	6,298	38	24,316	1,202
Asia	99,975	6,201 ▲	6.6%	31.6%	535,278	7,149 ▲	1.4%	30.9%	163,137	2,500	72,521	-1,069	299,620	5,718
China	65,275	3,542 ▲	5.7%	20.6%	323,092	-20,893 ▼	-6.1%	18.7%	96,821	-6,485	44,308	-3,730	181,962	-10,678
Japón	7,052	-1,383 ▼	-16.4%	2.2%	43,572	3,294 ▲	8.2%	2.5%	13,514	1,116	5,955	330	24,103	1,848
Corea Del Sur	5,650	-2,765 ▼	-32.9%	1.8%	39,222	-15,453 ▼	-28.3%	2.3%	12,228	-4,794	5,555	-2,274	21,439	-8,386
India	9,314	2,675 ▲	40.3%	2.9%	40,589	15,760 ▲	63.5%	2.3%	12,371	4,822	4,893	1,831	23,325	9,108
Emiratos Árabes Unidos	3,275	2,328 ▲	245.9%	1.0%	28,629	14,694 ▲	105.4%	1.7%	8,654	4,401	3,470	1,765	16,505	8,528
Europa	76,955	22,237 ▲	40.6%	24.3%	401,878	46,994 ▲	13.2%	23.2%	128,981	15,417	53,442	4,489	219,455	27,088
Unión Europea	64,219	19,942 ▲	45.0%	20.3%	333,689	36,460 ▲	12.3%	19.3%	107,468	12,261	44,543	3,423	181,678	20,775
Reino Unido	6,367	578 ▲	10.0%	2.0%	30,930	155 ▲	0.5%	1.8%	9,974	-34	4,187	-96	16,769	284
Suiza	5,177	1,372 ▲	36.1%	1.6%	29,626	11,555 ▲	63.9%	1.7%	9,085	3,550	3,608	1,373	16,933	6,632
Rusia	1,077	375 ▲	53.4%	0.3%	5,934	-1,181 ▼	-16.6%	0.3%	1,927	-329	788	-234	3,218	-618
Noruega	103	-14 ▼	-11.9%	0.0%	1,433	77 ▲	5.7%	0.1%	442	-5	274	39	717	42
América Latina	50,451	1,045 ▲	2.1%	15.9%	268,582	1,986 ▲	0.7%	15.5%	91,360	502	37,507	69	139,715	1,414
Chile	14,166	-5 ▼	0.0%	4.5%	69,215	941 ▲	1.4%	4.0%	23,089	-128	9,614	254	36,512	814
Ecuador	8,566	-4,346 ▼	-33.7%	2.7%	53,835	-10,260 ▼	-16.0%	3.1%	18,354	-3,268	6,996	-1,612	28,485	-5,380
Brasil	7,496	2,646 ▲	54.5%	2.4%	36,685	4,082 ▲	12.5%	2.1%	11,876	1,303	5,758	442	19,051	2,338
Colombia	7,232	929 ▲	14.7%	2.3%	36,815	1,327 ▲	3.7%	2.1%	12,945	552	4,882	222	18,988	553
Bolivia	2,509	33 ▲	1.3%	0.8%	13,888	626 ▲	4.7%	0.8%	5,249	219	1,726	63	6,913	343
África	974	-1,135 ▼	-53.8%	0.3%	10,269	-3,612 ▼	-26.0%	0.6%	3,192	-1,117	1,581	-604	5,496	-1,891
Namibia	1,444	223 ▲	18.2%	0.5%	3,074	-306 ▼	-9.1%	0.2%	925	-91	372	-34	1,777	-182
Oceanía	1,087	-61 ▼	-5.3%	0.3%	6,336	46 ▲	0.7%	0.4%	2,079	22	839	-24	3,418	47
Australia	807	-35 ▼	-4.1%	0.3%	4,994	446 ▲	9.8%	0.3%	1,626	137	666	38	2,702	270
Otras áreas (*)	44	23	-	0.0%	349	-31	-	0.0%	155	-9	72	-2	122	-20

Fuente: SUNAT / ADEX Data Trade/ INEI / BCRP

Elaboración: CIEN - ADEX

Nota (*): "Otras áreas" considera los destinos declarados de Aguas Internacionales y Antártida



**• CERTIFICA CON
LOS EXPERTOS EN
EXPORTACIONES**

**| ADEX, MÁS DE 20 AÑOS COMO
ENTIDAD CERTIFICADORA
AUTORIZADA POR MINCETUR**

Más información **AQUI**

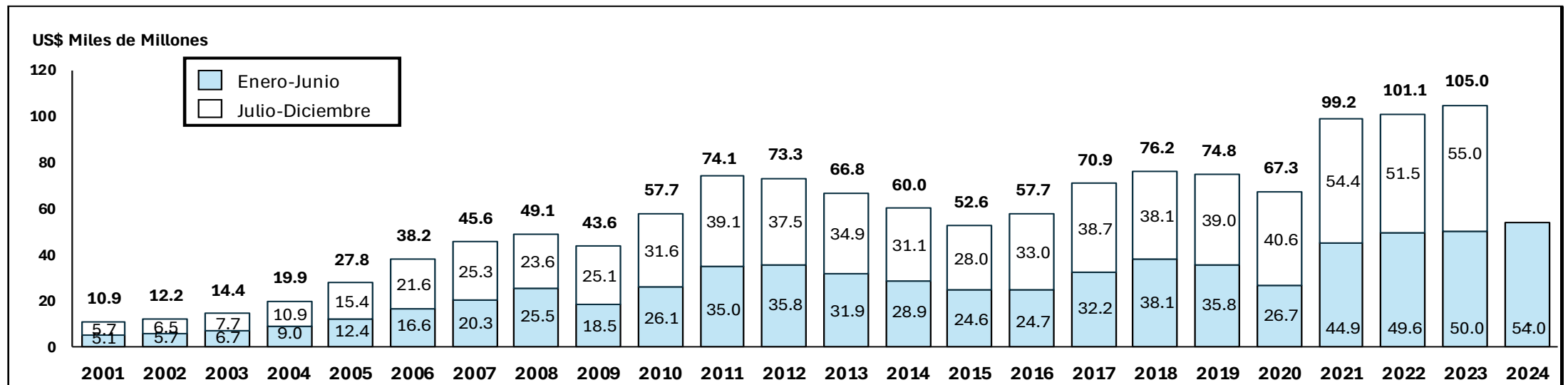
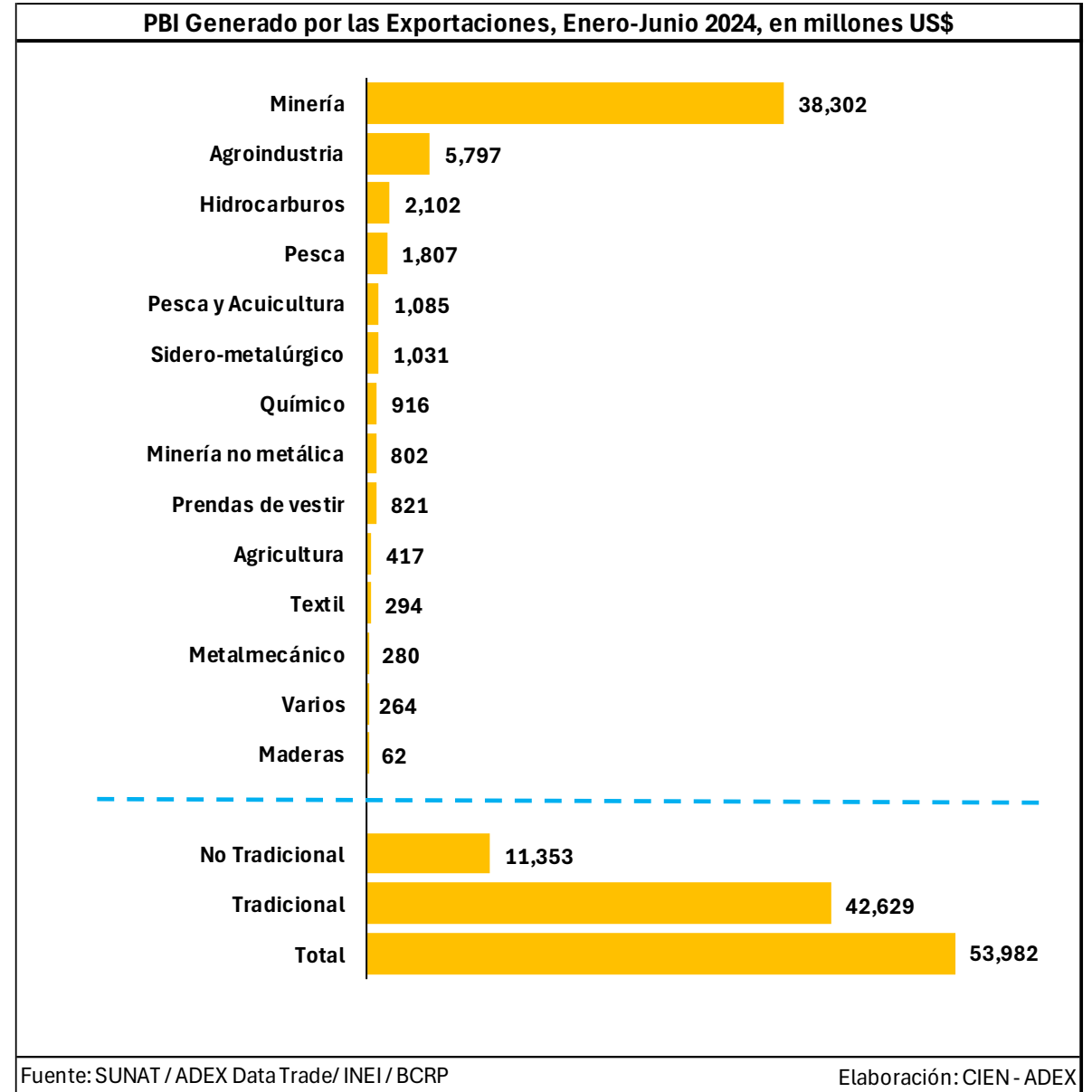
ADEX



Impacto en el PBI:

Minería tradicional continúa siendo la principal actividad generadora de PBI al representar el 71.0% del total en el primer semestre del 2024.




24. En junio de 2024, las exportaciones sumaron US\$ 6,031.7 millones, traducándose en una producción nacional (o técnicamente, PBI) equivalente a US\$ 9,883.1 millones (+10.5% interanual).
25. Este incremento fue resultado del mayor PBI generado por las exportaciones tradicionales (+9.0%) y exportaciones no tradicionales (+17.1%).
26. El crecimiento en el sector tradicional estuvo asociado al incremento del PBI producido por las exportaciones pesqueras (+1,373.1%), agrícolas (+39.0%) e hidrocarburos (+11.8%). En el sector no tradicional, destacó el crecimiento de la agroindustria (+36.9%) y sidero-metalúrgico (+33.3%).
27. Entre enero y junio de 2024, las exportaciones generaron un PBI equivalente a US\$ 53,982.3 millones, lo que significó un incremento de 8.0% interanual, explicado, principalmente, por el aumento del PBI asociado a minería tradicional (+11.7%), actividad que representó el 71.0% del PBI total generado.



	Junio				Enero-Junio			
	Mill.US\$	Var. Mill.US\$	Var.%	Part.%	Mill.US\$	Var. Mill.US\$	Var.%	Part.%
PBI Generado por las Exportaciones Totales	9,883.1	942.3	▲ 10.5%	100.0%	53,982.3	4,009.0	▲ 8.0%	100.0%
PBI Generado por las Exportaciones Tradicionales	7,900.0	653.3	▲ 9.0%	79.9%	42,628.9	4,305.5	▲ 11.2%	79.0%
Minería	6,869.4	42.2	▲ 0.6%	69.5%	38,302.4	4,007.5	▲ 11.7%	71.0%
Hidrocarburos	353.3	37.4	▲ 11.8%	3.6%	2,102.5	-208.0	▼ -9.0%	3.9%
Pesca	588.9	549.0	▲ 1,373.1%	6.0%	1,807.2	373.5	▲ 26.1%	3.3%
Agricultura	88.4	24.8	▲ 39.0%	0.9%	416.9	132.4	▲ 46.6%	0.8%
PBI Generado por las Exportaciones No Tradicionales	1,983.1	288.9	▲ 17.1%	20.1%	11,353.4	-296.5	▼ -2.5%	21.0%
Agroindustria	1,020.9	275.0	▲ 36.9%	10.3%	5,796.5	523.4	▲ 9.9%	10.7%
Pesca y Acuicultura	185.3	-36.3	▼ -16.4%	1.9%	1,085.5	-722.5	▼ -40.0%	2.0%
Sidero-metalúrgico	186.0	46.4	▲ 33.3%	1.9%	1,031.1	78.5	▲ 8.2%	1.9%
Químico	157.6	9.1	▲ 6.2%	1.6%	915.7	72.6	▲ 8.6%	1.7%
Prendas de vestir	152.8	21.6	▲ 16.5%	1.5%	821.3	-46.2	▼ -5.3%	1.5%
Minería no metálica	123.5	-40.8	▼ -24.9%	1.2%	802.5	-218.5	▼ -21.4%	1.5%
Textil	51.3	1.2	▲ 2.3%	0.5%	294.2	3.9	▲ 1.3%	0.5%
Metalmecánico	48.7	3.7	▲ 8.3%	0.5%	280.4	-5.0	▼ -1.7%	0.5%
Maderas	8.7	-3.5	▼ -28.9%	0.1%	61.8	-20.8	▼ -25.2%	0.1%
Varios	48.2	12.5	▲ 35.1%	0.5%	264.5	38.1	▲ 16.8%	0.5%

Fuente: SUNAT / ADEX Data Trade/ INEI / BCRP

Elaboración: CIEN - ADEX

 [Contáctenos: cien@adexperu.org.pe](mailto:cien@adexperu.org.pe)
 www.cien.adexperu.org.pe
 Av. Javier Prado Este 2875 - San Borja

ADEX