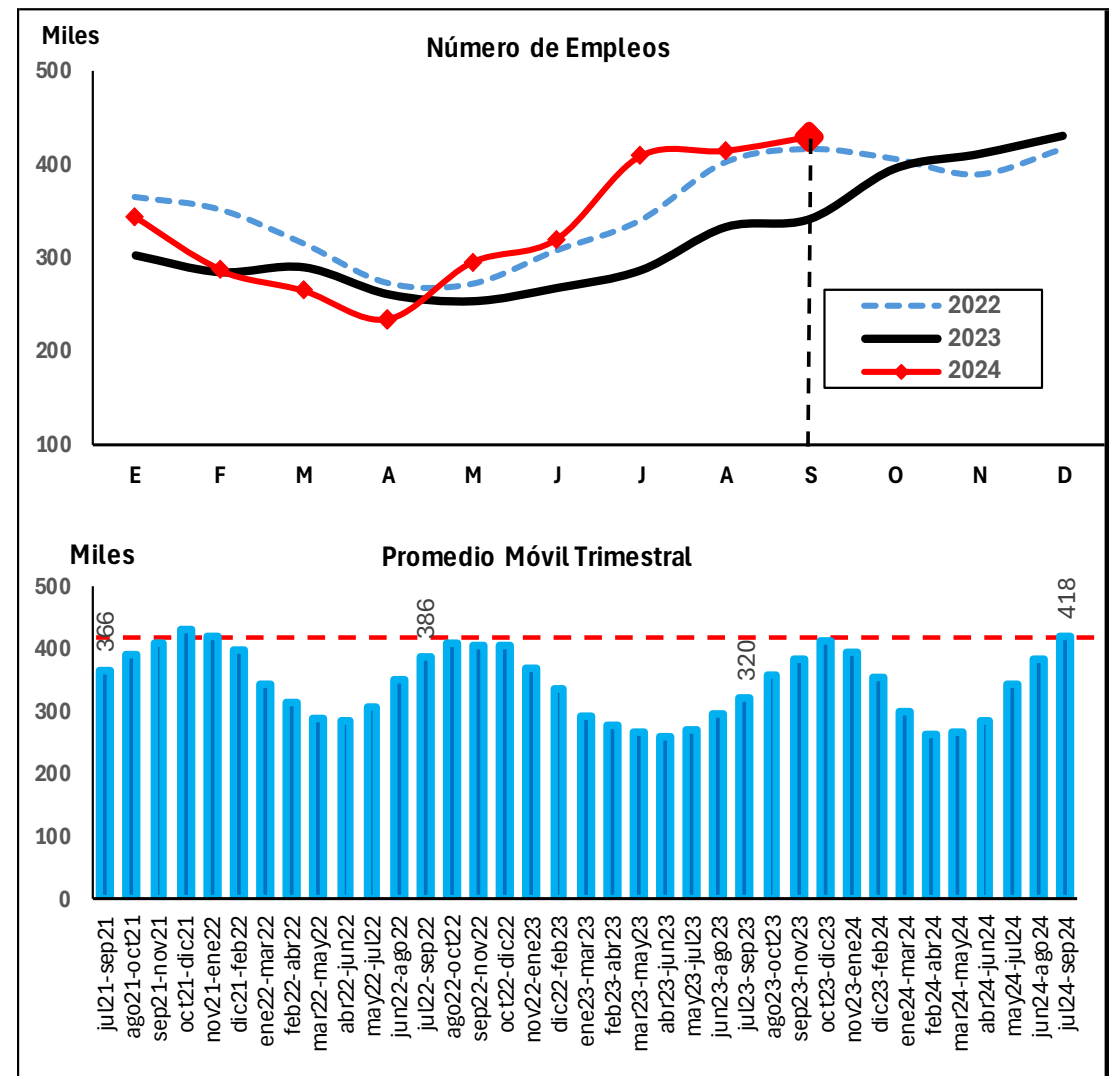


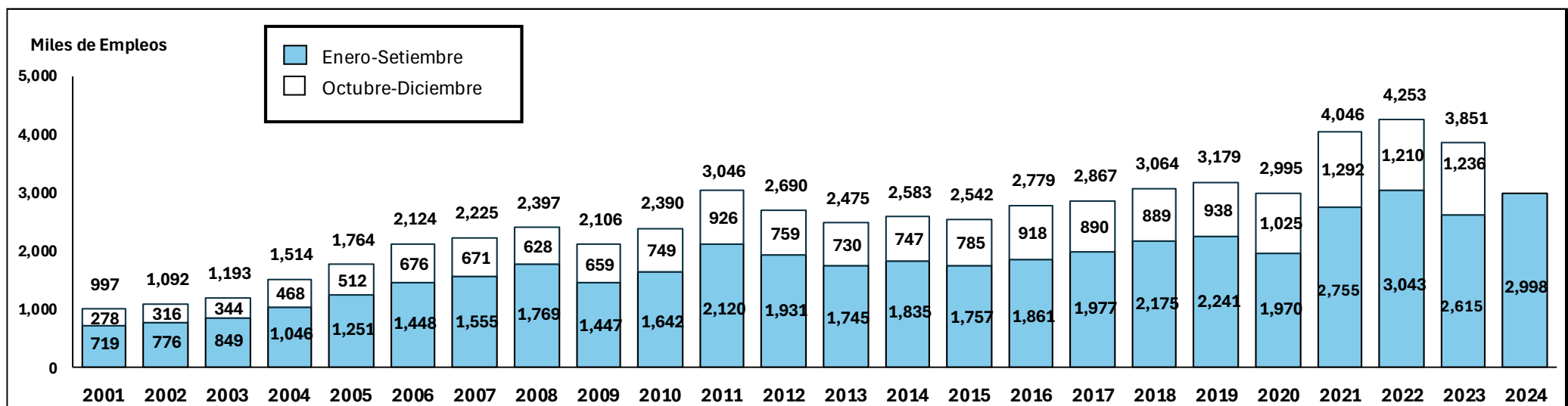
Impacto en el Empleo:

➤ En setiembre de 2024, el empleo asociado a las exportaciones creció 26.1% por el aumento del indicador en 11 sectores.

1. En setiembre de 2024, el empleo asociado a las exportaciones alcanzó los 430,212 (+26.1% interanual).
2. El comportamiento del empleo asociado a las exportaciones agro tradicionales (+50.4%), mineras tradicionales (+11.6%) y agroindustriales (+29.8%) explicaron el aumento mensual.
3. Durante setiembre de 2024, solo tres sectores de los catorce registraron tasas negativas: minería no metálica (-20.8%), hidrocarburos (-9.3%) y textil (-9.0%).
4. Entre enero y setiembre de 2024, el empleo asociado a las exportaciones tradicionales creció 25.6% impulsado por el crecimiento en pesca tradicional (+104.9%) y agricultura (+52.7%).
5. Entre enero y setiembre de 2024, el sector agroindustrial y minero tradicional registraron su máximo histórico (1,200,062 y 827,742 empleos asociados a las exportaciones, respectivamente).
6. El indicador del sector exportador no tradicional creció 7.9% en el acumulado. Destacaron las tasas positivas del número de empleos asociados a las exportaciones de la agroindustria (+16.4%) y la sidero-metalurgia (+15.0%), y las tasas negativas en pesca y acuicultura (-26.4%) y maderas (-17.2%).



7. Bajo el análisis de trimestres móviles, se generaron 418 mil empleos asociados a las exportaciones (+30.8% interanual).



	Setiembre				Enero-Setiembre				Récord Histórico (Enero-Setiembre)		Empleos Directos		Empleos Indirectos		Empleos Inducidos	
	Empleos	Variación	Var. %	Part. %	Empleos	Variación	Var. %	Part. %	Empleos	Año	Empleos	Variación	Empleos	Variación	Empleos	Variación
Total	430,212	89,132 ▲	26.1%	100.0%	2,998,109	382,807 ▲	14.6%	100.0%	3,042,693	2022	957,069	123,236	415,551	47,315	1,625,489	212,256
Tradicionales	186,039	39,122 ▲	26.6%	43.2%	1,249,132	254,627 ▲	25.6%	41.7%	1,249,132	2024	387,990	79,864	152,396	32,918	708,746	141,845
Minería	99,540	10,382 ▲	11.6%	23.1%	827,742	99,814 ▲	13.7%	27.6%	827,742	2024	248,655	29,984	99,510	11,999	479,577	57,830
Agricultura	80,880	27,090 ▲	50.4%	18.8%	343,943	118,708 ▲	52.7%	11.5%	496,798	2011	117,566	40,576	31,808	10,978	194,569	67,153
Pesca	4,844	1,729 ▲	055.5%	1.1%	71,259	36,477 ▲	104.9%	2.4%	84,996	2021	18,551	9,496	19,593	10,030	33,114	16,951
Hidrocarburos	776	-79 ▼	-9.3%	0.2%	6,189	-371 ▼	-5.7%	0.2%	10,786	2022	3,219	-193	1,485	-89	1,485	-89
No Tradicionales	244,173	50,010 ▲	25.8%	56.8%	1,748,977	128,179 ▲	7.9%	58.3%	1,797,985	2022	569,079	43,372	263,155	14,397	916,744	70,410
Agroindustria	179,061	41,064 ▲	29.8%	41.6%	1,200,062	168,792 ▲	16.4%	40.0%	1,200,062	2024	383,077	53,881	163,518	22,999	653,466	91,912
Prendas de vestir	21,470	3,650 ▲	20.5%	5.0%	188,625	-1,545 ▼	-0.8%	6.3%	348,380	2008	55,754	-457	45,509	-373	87,362	-716
Pescay Acuicultura	13,910	2,929 ▲	26.7%	3.2%	115,542	-41,349 ▼	-26.4%	3.9%	156,891	2023	34,564	-12,370	21,341	-7,637	59,637	-21,342
Minería no metálica	5,847	-1,538 ▼	-20.8%	1.4%	52,698	-8,386 ▼	-13.7%	1.8%	61,084	2023	16,246	-2,585	9,435	-1,501	27,017	-4,299
Sidero-metalúrgico	5,372	1,083 ▲	25.3%	1.2%	50,380	6,565 ▲	15.0%	1.7%	53,415	2022	21,066	2,745	6,532	851	22,783	2,969
Textil	4,189	-412 ▼	-9.0%	1.0%	36,205	-916 ▼	-2.5%	1.2%	55,156	2014	12,341	-312	6,681	-169	17,182	-435
Químico	3,646	417 ▲	12.9%	0.8%	30,587	2,569 ▲	9.2%	1.0%	37,155	2022	14,988	1,259	1,761	148	13,837	1,162
Metalmecánico	4,331	1,590 ▲	58.0%	1.0%	27,391	-128 ▼	-0.5%	0.9%	28,480	2022	13,489	-63	912	-4	12,990	-61
Maderas	1,897	489 ▲	34.8%	0.4%	12,832	-2,666 ▼	-17.2%	0.4%	48,233	2006	3,847	-799	2,914	-605	6,070	-1,261
Varios	4,448	738 ▲	19.9%	1.0%	34,655	5,242 ▲	17.8%	1.2%	46,447	2012	13,705	2,073	4,551	689	16,399	2,481

Fuente: SUNAT / ADEX Data Trade/ INEI / BCRP

Elaboración: CIEN - ADEX

Nota Informativa: Los datos del presente reporte fueron extraídos el 05 de octubre de 2024.

En setiembre de 2024, 18 regiones incrementaron su empleo asociado a las exportaciones.

- En setiembre de 2024, el número de empleos asociados a las exportaciones aumentó en todas las zonas regionales: zona Amazónica (+56.3%), zona Andina (+37.4%), Lima y Callao (+29.9%) y zona Costa (+17.7%).
- Huánuco (+336.8%), Loreto (+231.8%) y Ucayali (+117.1%) fueron las regiones que más crecieron en setiembre. Por otro lado, Tumbes (-32.1%) y Madre de Dios (-18.7%) registraron las tasas negativas más altas de este mes.
- A setiembre de 2024, Ica, La Libertad y Moquegua consiguieron su máximo nivel histórico acumulado de los últimos 25 años (402,062, 314,219 y 114,821 empleos asociados a las exportaciones, respectivamente).

Lima, Ica y La Libertad continúan siendo las mayores regiones con empleo asociado a las exportaciones.

- Entre enero y setiembre de 2024, Lima, Ica y La Libertad concentraron cerca de la mitad del total de empleo.
- A nivel sectorial, los principales impulsores de empleo asociado a las exportaciones en Lima fueron la agroindustria y prendas de vestir. En Ica y La Libertad fueron la agroindustria y la minería tradicional.
- El comportamiento del indicador de las exportaciones mineras de Puno (+126.7%) y agrícolas tradicionales de Cajamarca (+109.1%) fue positivo. Por el contrario, se registraron caídas en la pesca no tradicional de Piura (-38.1%) y la agroindustria de Piura (-18.7%) y Lambayeque (-7.8%).

	Setiembre				Enero-Setiembre				Empleos Directos		Empleos Indirectos		Empleos Inducidos	
	Empleos	Variación	Var.%	Part.%	Empleos	Variación	Var.%	Part.%	Empleos	Variación	Empleos	Variación	Empleos	Variación
Total	430,212	89,132 ▲	26.1%	100.0%	2,998,109	382,807 ▲	14.6%	100.0%	957,069	123,236	415,551	47,315	1,625,489	212,256
Lima y Callao	120,138	27,647 ▲	29.9%	27.9%	887,828	149,400 ▲	20.2%	29.6%	293,206	48,085	136,865	22,229	457,758	79,086
Lima	98,937	19,861 ▲	25.1%	23.0%	753,001	132,511 ▲	21.4%	25.1%	249,524	43,394	116,686	18,833	386,791	70,284
Callao	21,200	7,786 ▲	58.0%	4.9%	134,828	16,889 ▲	14.3%	4.5%	43,682	4,691	20,179	3,396	70,967	8,802
Zona Costa	199,839	30,020 ▲	17.7%	46.5%	1,489,817	65,653 ▲	4.6%	49.7%	465,783	19,810	207,630	7,168	816,404	38,674
Ica	41,748	6,199 ▲	17.4%	9.7%	402,062	50,323 ▲	14.3%	13.4%	126,407	15,461	57,464	6,655	218,191	28,206
La Libertad	58,432	15,919 ▲	37.4%	13.6%	314,219	28,496 ▲	10.0%	10.5%	99,760	9,158	42,150	3,435	172,309	15,903
Piura	21,482	-1,014 ▼	-4.5%	5.0%	184,539	-55,104 ▼	-23.0%	6.2%	57,723	-16,992	29,504	-9,335	97,311	-28,777
Arequipa	17,562	-1,507 ▼	-7.9%	4.1%	166,845	4,071 ▲	2.5%	5.6%	51,664	1,134	22,146	621	93,035	2,316
Ancash	19,939	3,257 ▲	19.5%	4.6%	168,075	33,581 ▲	25.0%	5.6%	50,673	9,748	24,433	5,948	92,970	17,885
Moquegua	12,419	-1,131 ▼	-8.4%	2.9%	114,821	12,175 ▲	11.9%	3.8%	34,688	3,607	13,891	1,424	66,241	7,144
Lambayeque	24,541	8,242 ▲	50.6%	5.7%	108,051	-2,988 ▼	-2.7%	3.6%	35,228	-823	13,391	-632	59,431	-1,534
Tacna	2,936	423 ▲	16.8%	0.7%	22,605	-1,500 ▼	-6.2%	0.8%	7,030	-478	3,133	-300	12,441	-723
Tumbes	780	-368 ▼	-32.1%	0.2%	8,601	-3,401 ▼	-28.3%	0.3%	2,608	-1,005	1,518	-648	4,475	-1,747
Zona Andina	93,748	25,535 ▲	37.4%	21.8%	527,602	140,740 ▲	36.4%	17.6%	167,760	46,412	59,305	14,812	300,537	79,516
Cajamarca	41,149	13,948 ▲	51.3%	9.6%	182,921	79,408 ▲	76.7%	6.1%	61,322	27,138	17,860	7,381	103,739	44,890
Junín	16,307	5,229 ▲	47.2%	3.8%	98,791	16,471 ▲	20.0%	3.3%	31,354	5,331	11,471	1,909	55,967	9,231
Puno	12,036	6,207 ▲	106.5%	2.8%	80,585	44,642 ▲	124.2%	2.7%	24,318	13,477	9,689	5,334	46,578	25,832
Cusco	8,613	1,046 ▲	13.8%	2.0%	55,337	8,454 ▲	18.0%	1.8%	16,917	2,673	6,760	1,084	31,659	4,697
Apurímac	8,840	-1,832 ▼	-17.2%	2.1%	51,949	-16,604 ▼	-24.2%	1.7%	15,627	-5,007	6,235	-1,984	30,087	-9,614
Pasco	3,654	721 ▲	24.6%	0.8%	29,366	5,412 ▲	22.6%	1.0%	9,131	1,650	3,633	688	16,602	3,074
Ayacucho	2,666	-62 ▼	-2.3%	0.6%	23,515	2,199 ▲	10.3%	0.8%	7,461	888	2,968	313	13,086	998
Huancavelica	213	70 ▲	49.3%	0.0%	3,320	100 ▲	3.1%	0.1%	1,046	52	450	7	1,824	41
Huánuco	269	207 ▲	336.8%	0.1%	1,817	658 ▲	56.8%	0.1%	584	211	238	81	996	367
Zona Amazónica	16,488	5,940 ▲	56.3%	3.8%	92,830	27,167 ▲	41.4%	3.1%	30,307	8,975	11,748	3,133	50,775	15,059
San Martín	7,067	1,748 ▲	32.9%	1.6%	39,085	8,330 ▲	27.1%	1.3%	12,630	2,672	5,033	1,086	21,421	4,572
Ucayali	2,589	1,397 ▲	117.1%	0.6%	20,226	7,607 ▲	60.3%	0.7%	6,377	2,439	3,128	986	10,721	4,182
Amazonas	5,805	2,742 ▲	89.5%	1.3%	24,487	9,459 ▲	62.9%	0.8%	8,366	3,235	2,276	871	13,846	5,352
Madre De Dios	715	-164 ▼	-18.7%	0.2%	6,383	285 ▲	4.7%	0.2%	1,969	101	919	13	3,496	171
Loreto	311	217 ▲	231.8%	0.1%	2,649	1,487 ▲	128.0%	0.1%	965	528	393	178	1,292	781
No Asignados (*)	1	-	-	0.0%	31	-154	-	0.0%	13	-47	3	-27	15	-79

Fuente: SUNAT / ADEX Data Trade/ INEI / BCRP

Elaboración: CIEN - ADEX

Nota (*): "No Asignados" son aquellos registros que no han sido asignados con un departamento correspondiente a la fecha de descarga.



La mejor fuente de información cuantitativa y cualitativa de Comercio Exterior para el mundo.

¡Haz crecer tus exportaciones con los expertos!

Más información AQUÍ



El sector agroindustrial, principal generador de mano de obra asociada a las exportaciones, registró más de 1.2 millones empleos entre enero y setiembre de 2024.

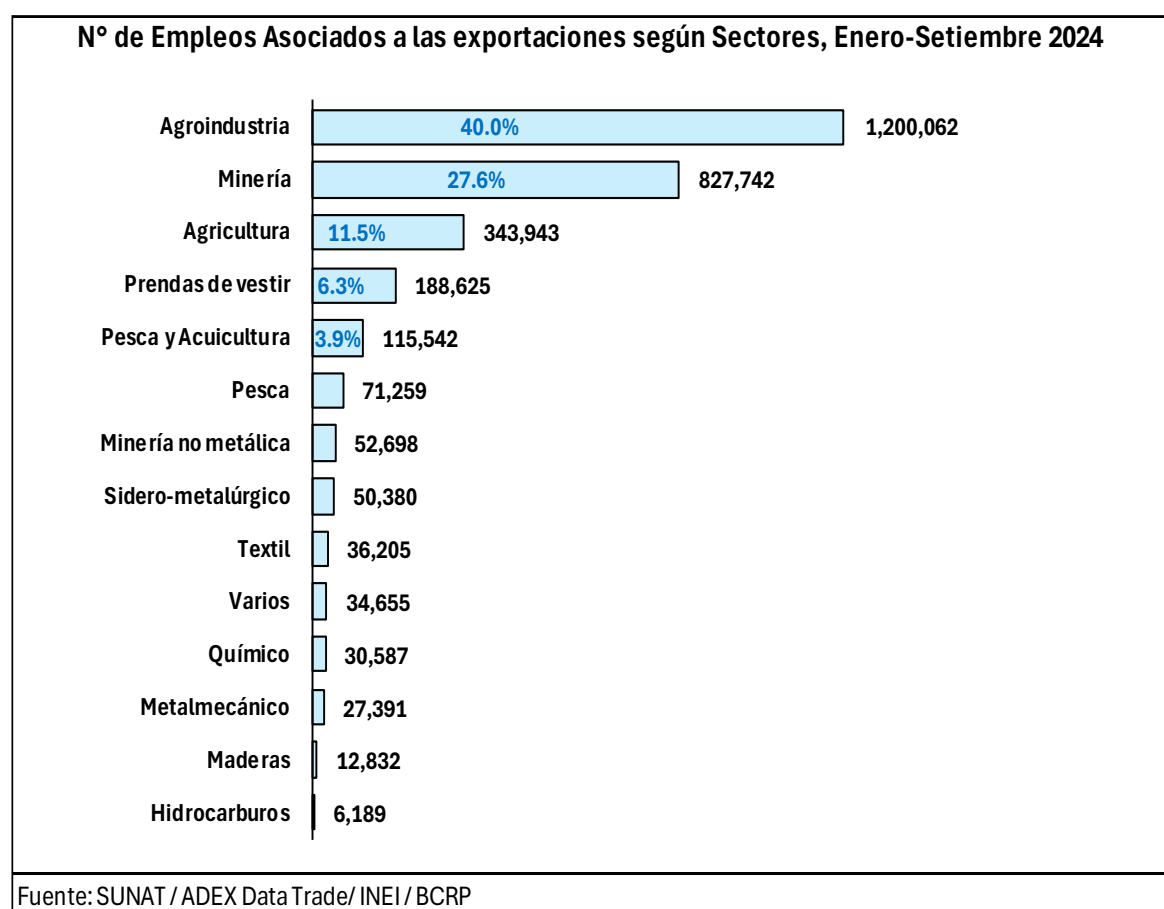
- En los primeros nueve meses del 2024, la agroindustria fue el principal sector del empleo asociado a las exportaciones (1,200,062 puestos de trabajo o 40,0% del total). Esta cifra fue explicada, principalmente, por la demanda de mano de obra para el procesamiento y exportación de *superfoods*, como: arándanos, paltas, uvas, espárragos, mangos, etc.
- En segundo lugar, la minería tradicional concentró el 27.6% del empleo exportador, influenciado por el comportamiento de los despachos de minerales como cobre, oro, cinc, hierro, molibdeno, plomo, etc.
- En tercer lugar, el sector de agricultura tradicional representó el 11.5% de participación, por la demanda de mano de obra para el procesamiento y exportación de café, azúcar, etc.
- En cuarto lugar, el sector de prendas de vestir concentró el 6.3% del empleo total asociado a las exportaciones, explicado por la demanda de mano de obra para confeccionar y exportar *t-shirt* de algodón, camisas, suéteres, prendas para bebés, entre otros.
- Cierra el top 5, la pesca y acuicultura (3.9% de participación), favorecido por las exportaciones de pota, calamares, langostinos, filetes de pescados, camarones, conservas de atún, entre otros.
- En conjunto, estos cinco sectores concentraron el 89.3% del total de empleos asociados a las exportaciones.

Región	Sector (2 principales)	Enero-Setiembre			
		Empleos	Variación	Var.%	Part.%
Total General		2,998,109	382,807 ▲	14.6%	100.0%
Lima y Callao					
Lima	Agroindustria	326,829	86,788 ▲	36.2%	10.9%
	Prendas de vestir	152,936	4,118 ▲	2.8%	5.1%
Callao	Minería	31,156	4,721 ▲	17.9%	1.0%
	Agroindustria	25,748	-8,950 ▼	-25.8%	0.9%
Zona Costa					
Ica	Agroindustria	266,042	40,748 ▲	18.1%	8.9%
	Minería	85,932	12,448 ▲	16.9%	2.9%
La Libertad	Agroindustria	235,167	28,881 ▲	14.0%	7.8%
	Minería	44,355	5,507 ▲	14.2%	1.5%
Piura	Agroindustria	82,517	-18,983 ▼	-18.7%	2.8%
	Pescay Acuicultura	58,578	-36,033 ▼	-38.1%	2.0%
Ancash	Minería	95,086	15,048 ▲	18.8%	3.2%
	Agroindustria	44,640	7,096 ▲	18.9%	1.5%
Arequipa	Minería	110,824	862 ▲	0.8%	3.7%
	Agroindustria	27,986	2,847 ▲	11.3%	0.9%
Moquegua	Minería	111,262	13,379 ▲	13.7%	3.7%
	Pescay Acuicultura	1,664	-501 ▼	-23.1%	0.1%
Lambayeque	Agroindustria	77,595	-6,586 ▼	-7.8%	2.6%
	Agricultura	29,940	4,032 ▲	15.6%	1.0%
Tacna	Agroindustria	9,670	-1,151 ▼	-10.6%	0.3%
	Minería	8,754	1,370 ▲	18.6%	0.3%
Tumbes	Pescay Acuicultura	7,250	-3,674 ▼	-33.6%	0.2%
	Agroindustria	1,235	196 ▲	18.8%	0.0%
Zona Andina					
Cajamarca	Agricultura	150,967	78,754 ▲	109.1%	5.0%
	Minería	27,385	-510 ▼	-1.8%	0.9%
Puno	Minería	77,241	43,162 ▲	126.7%	2.6%
	Agricultura	1,651	1,011 ▲	157.8%	0.1%
Junín	Minería	45,166	3,468 ▲	8.3%	1.5%
	Agricultura	29,389	5,870 ▲	25.0%	1.0%
Cusco	Minería	43,197	1,990 ▲	4.8%	1.4%
	Agroindustria	9,021	6,044 ▲	203.0%	0.3%
Apurímac	Minería	51,339	-16,138 ▼	-23.9%	1.7%
	Agricultura	451	-458 ▼	-50.3%	0.0%
Pasco	Minería	24,627	4,574 ▲	22.8%	0.8%
	Sidero-metalúrgico	2,369	191 ▲	8.8%	0.1%
Ayacucho	Minería	14,305	-1,491 ▼	-9.4%	0.5%
	Agroindustria	6,650	1,995 ▲	42.9%	0.2%
Huancavelica	Agroindustria	2,541	1,557 ▲	158.3%	0.1%
	Minería	621	-932 ▼	-60.0%	0.0%
Huánuco	Agroindustria	1,460	392 ▲	36.7%	0.0%
	Minería	164	160 ▲	4215.0%	0.0%
Zona Amazónica					
San Martín	Agroindustria	32,427	9,437 ▲	41.0%	1.1%
	Agricultura	6,634	-255 ▼	-3.7%	0.2%
Ucayali	Agroindustria	16,125	8,168 ▲	102.6%	0.5%
	Maderas	4,092	-560 ▼	-12.0%	0.1%
Amazonas	Agricultura	24,209	9,471 ▲	64.3%	0.8%
	Agroindustria	267	3 ▲	1.3%	0.0%
Madre De Dios	Minería	2,647	-183 ▼	-6.5%	0.1%
	Agroindustria	2,723	777 ▲	39.9%	0.1%
Loreto	Agricultura	892	892 -	-	0.0%
	Agroindustria	953	466 ▲	95.8%	0.0%
No Asignados (*)		23	23 -	-	0.0%

Fuente: SUNAT / ADEX Data Trade/ INEI / BCRP

Elaboración: CIEN - ADEX

Nota (*): "No Asignados" son aquellos registros que no han sido asignados con un departamento correspondiente a la fecha de descarga.



En setiembre de 2024, los empleos asociados a las exportaciones hacia todos los continentes aumentaron.

20. A nivel de continentes, se destacó el crecimiento mensual del número de empleos asociados a los envíos hacia África (+320.3%) y Europa (+42.1%) en setiembre de 2024.

21. En setiembre de 2024, el empleo asociado a las exportaciones hacia Costa de Marfil (+172.1%) y Japón (+106.4%) tuvieron el mayor dinamismo.

22. Brasil lideró el crecimiento en América Latina (+24.3% o +1,263 empleos asociados a las exportaciones) y se consolidó como el cuarto país más importante bajo este indicador de empleo en la región.

Entre enero y setiembre de 2024, los empleos asociados a las exportaciones a EE.UU., China y la UE aumentaron.

23. El mercado estadounidense fue el principal impulsor de empleos asociados a las exportaciones durante los primeros nueve meses de 2024 con un incremento interanual de 11.0% (714,512 empleos o 23.8% del total). El segundo destino impulsor de empleos asociados a las exportaciones, la Unión Europea, registró un aumento de 27.3% interanual.

24. El crecimiento de los empleos asociados a las exportaciones hacia China (+2.2% interanual) permitió alcanzar los 525,624 empleos (o 17.5% del total) ubicando a este mercado en el tercer lugar.

	Setiembre				Enero-Setiembre				Empleos Directos		Empleos Indirectos		Empleos Inducidos	
	Empleos	Variación	Var.%	Part.%	Empleos	Variación	Var.%	Part.%	Empleos	Variación	Empleos	Variación	Empleos	Variación
Total	430,212	89,132 ▲	26.1%	100.0%	2,998,109	382,807 ▲	14.6%	100.0%	957,069	123,236	415,551	47,315	1,625,489	212,256
América del Norte	138,779	25,341 ▲	22.3%	32.3%	896,633	103,594 ▲	13.1%	29.9%	288,059	34,778	131,943	12,361	476,631	56,455
Estados Unidos	116,718	21,954 ▲	23.2%	27.1%	714,512	70,881 ▲	11.0%	23.8%	229,567	24,122	107,692	8,605	377,254	38,155
Canadá	15,175	2,187 ▲	16.8%	3.5%	116,273	27,096 ▲	30.4%	3.9%	36,540	8,692	15,229	3,321	64,503	15,083
México	6,886	1,199 ▲	21.1%	1.6%	65,848	5,616 ▲	9.3%	2.2%	21,952	1,964	9,022	435	34,874	3,217
Asia	112,038	20,834 ▲	22.8%	26.0%	892,985	98,975 ▲	12.5%	29.8%	272,303	30,214	121,252	13,288	499,430	55,473
China	57,519	-4,331 ▼	-7.0%	13.4%	525,624	11,316 ▲	2.2%	17.5%	157,305	2,406	72,522	2,686	295,797	6,225
India	15,007	7,516 ▲	100.3%	3.5%	78,256	33,648 ▲	75.4%	2.6%	23,892	10,324	9,430	3,997	44,934	19,327
Japón	7,590	3,912 ▲	106.4%	1.8%	66,176	8,471 ▲	14.7%	2.2%	20,571	2,712	9,097	1,161	36,508	4,598
Corea Del Sur	5,962	-98 ▼	-1.6%	1.4%	60,586	-17,348 ▼	-22.3%	2.0%	18,980	-5,190	8,477	-2,549	33,129	-9,609
Emiratos Árabes Unidos	3,290	876 ▲	36.3%	0.8%	42,440	22,118 ▲	108.8%	1.4%	12,828	6,632	5,140	2,659	24,473	12,827
Europa	120,470	35,665 ▲	42.1%	28.0%	755,276	161,638 ▲	27.2%	25.2%	243,656	52,610	98,266	18,987	413,354	90,042
Unión Europea	101,642	30,873 ▲	43.6%	23.6%	629,511	134,910 ▲	27.3%	21.0%	203,955	44,468	81,623	15,578	343,933	74,864
Reino Unido	10,914	2,654 ▲	32.1%	2.5%	63,614	7,414 ▲	13.2%	2.1%	20,507	2,291	8,536	852	34,571	4,271
Suiza	6,026	1,348 ▲	28.8%	1.4%	47,230	16,795 ▲	55.2%	1.6%	14,496	5,150	5,753	1,999	26,981	9,646
Rusia	1,292	619 ▲	92.0%	0.3%	9,537	-61 ▼	-0.6%	0.3%	3,121	48	1,219	-113	5,197	4
Noruega	574	150 ▲	35.5%	0.1%	5,030	2,700 ▲	115.9%	0.2%	1,463	696	1,080	693	2,487	1,311
América Latina	51,861	3,157 ▲	6.5%	12.1%	419,710	13,345 ▲	3.3%	14.0%	142,409	4,032	58,954	1,806	218,347	7,507
Chile	12,018	2,019 ▲	20.2%	2.8%	107,823	7,301 ▲	7.3%	3.6%	36,046	1,904	14,994	1,162	56,783	4,235
Ecuador	7,581	-1,389 ▼	-15.5%	1.8%	76,892	-16,037 ▼	-17.3%	2.6%	26,159	-5,265	10,160	-2,274	40,573	-8,498
Colombia	9,795	1,297 ▲	15.3%	2.3%	61,226	5,004 ▲	8.9%	2.0%	21,297	1,848	8,134	705	31,795	2,451
Brasil	6,450	1,263 ▲	24.3%	1.5%	55,628	7,347 ▲	15.2%	1.9%	17,973	2,230	8,835	1,042	28,820	4,076
Bolivia	2,633	-670 ▼	-20.3%	0.6%	21,567	-721 ▼	-3.2%	0.7%	8,125	-295	2,693	-95	10,748	-331
África	5,261	4,009 ▲	320.3%	1.2%	21,928	4,590 ▲	26.5%	0.7%	6,767	1,346	3,603	856	11,558	2,388
Costa De Marfil	1,411	892 ▲	172.1%	0.3%	6,959	2,860 ▲	69.8%	0.2%	2,085	858	1,283	526	3,591	1,476
Oceanía	1,747	123 ▲	7.6%	0.4%	11,087	709 ▲	6.8%	0.4%	3,657	272	1,433	24	5,997	412
Australia	1,246	14 ▲	1.1%	0.3%	8,350	762 ▲	10.0%	0.3%	2,736	265	1,100	66	4,514	431
Otras áreas (*)	55	3	-	0.0%	490	-44	-	0.0%	218	-16	99	-6	173	-21

Fuente: SUNAT / ADEX Data Trade/ INEI / BCRP

Elaboración: CIEN - ADEX

Nota (*): "Otras áreas" considera los destinos declarados de Aguas Internacionales y Antártida



**CERTIFICA CON
LOS EXPERTOS EN
EXPORTACIONES**

**ADEX, MÁS DE 20 AÑOS COMO
ENTIDAD CERTIFICADORA
AUTORIZADA POR MINCETUR**

Más información **AQUI**

ADEX



Impacto en el PBI:

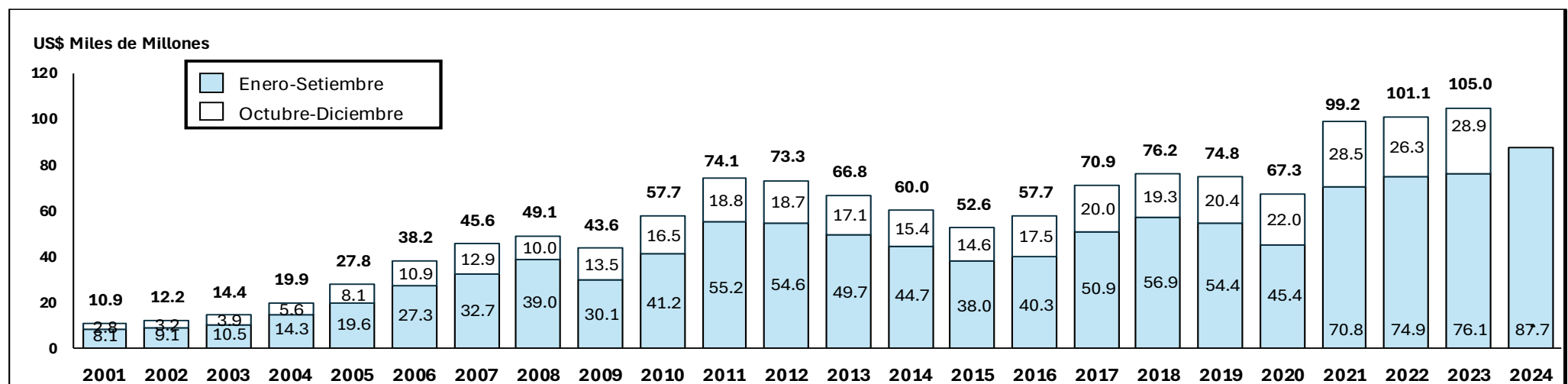
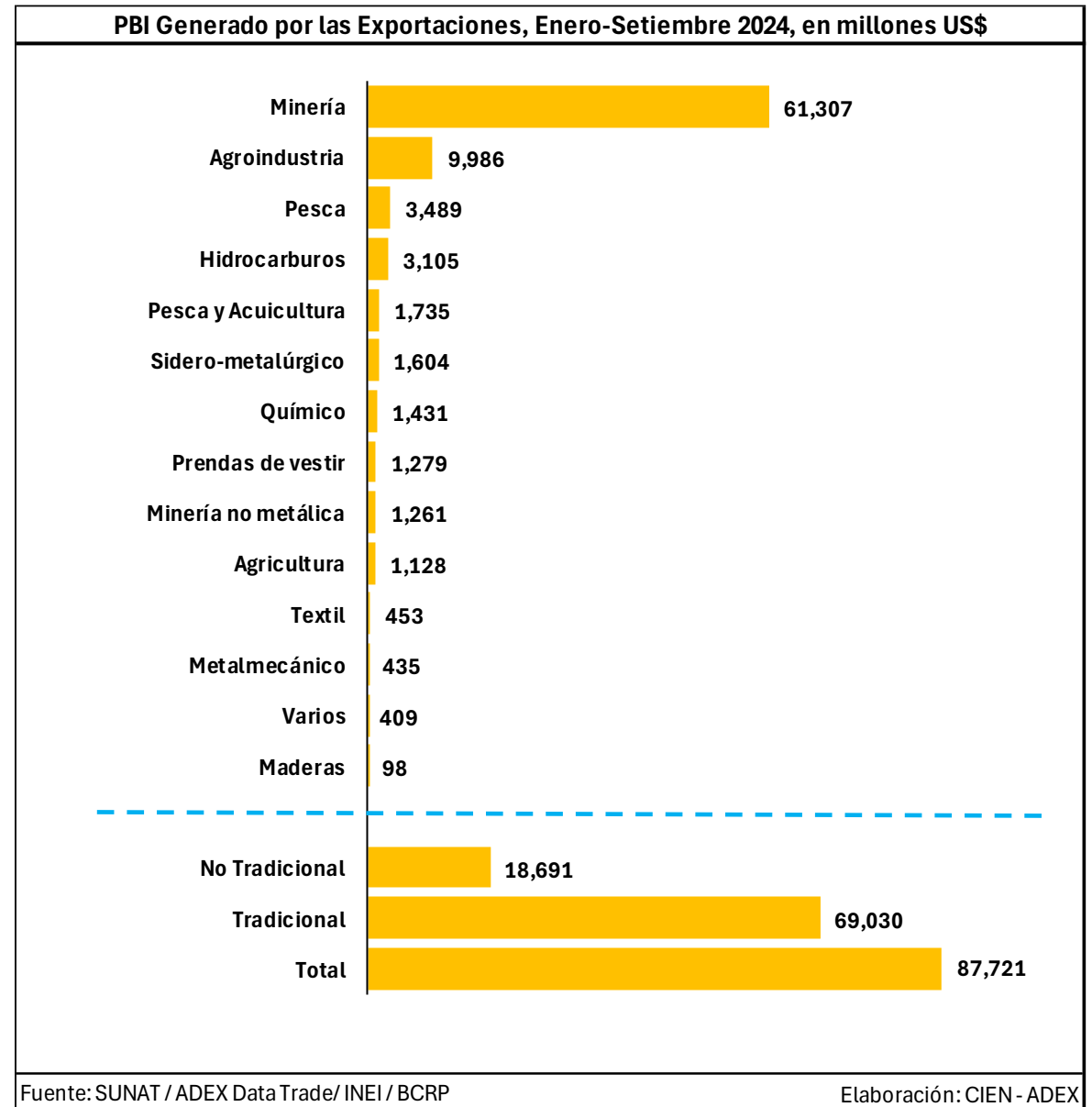
Se registró el mayor PBI asociado a las exportaciones de los últimos 25 años. Además, minería tradicional continúa siendo la principal actividad generadora de PBI y representó el 69.9% del total en los primeros nueve meses del 2024.

25. En setiembre de 2024, las exportaciones sumaron US\$ 6,644.3 millones, traducándose en una producción nacional (o técnicamente, PBI) equivalente a US\$ 8,264.1 millones (+14.2% interanual).

26. Este incremento fue resultado del mayor PBI asociado por las exportaciones tradicionales y no tradicionales (+14.2% y +24.5%, respectivamente).

27. El crecimiento en el sector tradicional estuvo asociado al incremento del PBI producido por las exportaciones pesqueras, mineras y agrícolas. En el sector no tradicional, destacó el crecimiento de la agroindustria y pesca no tradicional.

28. Entre enero y setiembre de 2024, las exportaciones generaron un PBI equivalente a US\$ 87,720.8 millones, lo que significó un incremento de 15.3%, principalmente, por el aumento del PBI asociado a la minería tradicional (+15.7%), actividad que representó el 69.9% del PBI total asociado a las exportaciones. De esta manera, se registró el mayor PBI asociado a las exportaciones (entre enero y setiembre) de los últimos 25 años.



	Setiembre				Enero-Setiembre			
	MILL.US\$	Var. MILL.US\$	Var.%	Part.%	MILL.US\$	Var. MILL.US\$	Var.%	Part.%
PBI Generado por las Exportaciones Totales	10,778.4	1,523.1	▲ 16.5%	100.0%	87,720.8	11,629.1	▲ 15.3%	100.0%
PBI Generado por las Exportaciones Tradicionales	8,264.1	1,028.0	▲ 14.2%	76.7%	69,029.6	10,397.1	▲ 17.7%	78.7%
Minería	7,372.5	881.4	▲ 13.6%	68.4%	61,307.1	8,310.3	▲ 15.7%	69.9%
Pesca	237.2	87.3	▲ 58.2%	2.2%	3,489.4	1,815.2	▲ 108.4%	4.0%
Hidrocarburos	389.2	-32.5	▼ -7.7%	3.6%	3,105.0	-130.4	▼ -4.0%	3.5%
Agricultura	265.3	91.9	▲ 53.0%	2.5%	1,128.1	401.9	▲ 55.3%	1.3%
PBI Generado por las Exportaciones No Tradicionales	2,514.2	495.1	▲ 24.5%	23.3%	18,691.2	1,231.9	▲ 7.1%	21.3%
Agroindustria	1,490.0	361.2	▲ 32.0%	13.8%	9,985.7	1,550.6	▲ 18.4%	11.4%
Pesca y Acuicultura	208.9	46.8	▲ 28.9%	1.9%	1,735.1	-580.8	▼ -25.1%	2.0%
Sidero-metalúrgico	171.0	36.8	▲ 27.4%	1.6%	1,603.8	232.7	▲ 17.0%	1.8%
Químico	170.6	22.1	▲ 14.9%	1.6%	1,431.4	142.5	▲ 11.1%	1.6%
Prendas de vestir	145.5	26.8	▲ 22.6%	1.4%	1,278.6	11.5	▲ 0.9%	1.5%
Minería no metálica	140.0	-33.8	▼ -19.5%	1.3%	1,261.5	-175.9	▼ -12.2%	1.4%
Textil	52.4	-4.2	▼ -7.4%	0.5%	453.3	-3.6	▼ -0.8%	0.5%
Metalmecánico	68.8	26.0	▲ 60.8%	0.6%	434.9	5.4	▲ 1.3%	0.5%
Maderas	14.5	3.9	▲ 37.1%	0.1%	97.8	-18.3	▼ -15.8%	0.1%
Varios	52.5	9.5	▲ 22.0%	0.5%	409.1	67.8	▲ 19.9%	0.5%

Fuente: SUNAT / ADEX Data Trade/ INEI / BCRP

Elaboración: CIEN - ADEX

Contáctenos: cien@adexperu.org.pe
www.cien.adexperu.org.pe
 Av. Javier Prado Este 2875 - San Borja

ADEX

Copyright © 2024 CIEN. Todos los derechos reservados.